



## OBČINA VOJNIK

3212 VOJNIK • KERŠOVA UL. 8  
SLOVENIJA

TEL.: ++386 (0) 3 780 06 20

FAX: ++386 (0) 3 780 06 37

e-mail: [obcina@vojniki.si](mailto:obcina@vojniki.si)

internet: <http://www.vojnik.si>

# N A Č R T ZAŠČITE IN REŠEVANJA OB JEDRSKI ALI RADIOLOŠKI NESREČI

Verzija 2.0.

	<b>ODGOVORNA OSEBA ALI ORGAN</b>	<b>DATUM</b>	<b>PODPIS</b>
<b>Izdelal</b>	Strok. Sodelavec ZiR	Oktober 2017	
<b>Skrbnik</b>	Danilo PRAPROTNIK	redno	
<b>Odobril</b>	Poveljnik CZ Arnold LEDL	Oktober 2017	
<b>Sprejel</b>	Župan Branko PETRE	November 2017	

<b>VSEBINA</b>		<b>Stran</b>
<b>1.</b>	<b>JEDRSKA NESREČA</b>	<b>4</b>
1.1.	Uvod	4
1.2.	Viri nevarnosti	4
1.3.	Druga vsebina ocene ogroženosti	5
1.4.	Sklepne ugotovitve	5
<b>2.</b>	<b>OBSEG NAČRTOVANJA</b>	<b>5</b>
2.1.	Ravni načrtovanja	5
<b>3.</b>	<b>ZAMISEL ZAŠČITE REŠEVANJA IN POMOČI</b>	<b>6</b>
3.1.	Temeljne podmene načrta	6
3.2.	Zamisel odziva ob jedrski nesreči v NE Krško	7
3.3.	Zamisel odziva ob jedrski nesreči v tujini	8
3.4.	Zamisel odziva ob radiološki nesreči	9
3.5.	Uporaba načrta	9
<b>4.</b>	<b>SILE, SREDSTVA IN VIRI ZA IZVAJANJE NAČRTA</b>	<b>9</b>
4.1.	Pregled organov in organizacij, ki sodelujejo pri izvedbi nalog	9
4.2.	Materialno – tehnična sredstva za izvajanje načrta	10
4.3.	Predvidena finančna sredstva za izvajanje načrta	11
<b>5.</b>	<b>OPAZOVANJE, OBVEŠČANJE IN ALARMIRANJE</b>	<b>11</b>
5.1.	Opazovanje, obveščanje in alarmiranje ob jedrski ali radiološki nesreči	11
5.1.1.	Obveščanje odgovornih oseb občine o jedrski ali radiološki nesreči v NEK	11
5.1.2.	Obveščanje odgovornih oseb občine o drugi radiološki ali jedrski nesreči	12
5.1.3.	Obveščanje in alarmiranje prebivalcev ob jedrski nesreči v NEK	12
5.1.4.	Obveščanje in alarmiranje ogroženih prebivalcev ob drugih jedrskih ali radioloških nesrečah	13
5.1.	Opazovanje, obveščanje in alarmiranje ob jedrski nesreči v NEK	13
<b>6.</b>	<b>AKTIVIRANJE SIL IN SREDSTEV</b>	<b>13</b>
6.1.	Aktiviranje občinskih organov vodenja ob jedrski ali radiološki nesreči v NEK	13
6.2.	Aktiviranje občinskih sil za zaščito, reševanje in pomoč ob jedrski ali radiološki nesreči v NEK	14
6.3.	Aktiviranje sil za zaščito, reševanje in pomoč ob jedrski nesreči v tujini ter ob drugih jedrskih ali radioloških nesrečah	15
6.4.	Zagotavljanje sredstev pomoči	15
<b>7.</b>	<b>UPRAVLJANJE IN VODENJE</b>	<b>16</b>
7.1.	Organi in njihove naloge	16
7.1.1.	Občinski organi	16
7.1.2.	Organi vodenja	16
7.1.3.	Občinske sile	17
7.1.4.	Občinski pogodbeni izvajalci	17
7.1.5.	Druga podjetja, zavodi, organizacije javnega značaja	17
7.2.	Operativno vodenje	18
7.2.1.	Operativno vodenje ob jedrski nesreči v NEK	18
7.2.2.	Operativno vodenje ob drugih jedrskih ali radioloških nesrečah	18
7.3.	Organizacija zvez	19
7.4.	Monitoring radioaktivnosti	20
<b>8.</b>	<b>ZAŠČITNI UKREPI TER NALOGE ZAŠČITE, REŠEVANJA IN POMOČI</b>	<b>20</b>
8.1.	Zaščitni ukrepi	20
8.1.1.	Takojšnji zaščitni ukrepi	20
8.1.2.	Prehrambeni zaščitni ukrepi	22
8.1.3.	Dolgoročni zaščitni ukrepi	23
8.1.4.	Radiološka zaščita intervencijskega in drugega osebja	23
8.1.5.	Izvajanje zaščitnih ukrepov ob izrednem dogodku v NEK	23
8.1.6.	Zaščitni ukrepi ob jedrski nesreči v tujini	24
8.1.7.	Zaščitni ukrepi ob drugih jedrskih ali radioloških nesrečah	24
8.2.	Naloge zaščite, reševanja in pomoči	24
<b>9.</b>	<b>OSEBNA IN VZAJEMNA ZAŠČITA</b>	<b>26</b>
<b>10.</b>	<b>RAZLAGA POJMOV IN OKRAJŠAV</b>	<b>27</b>

<b>VSEBINA</b>		<b>Stran</b>
10.1.	Pomen pojmov	27
10.2.	Pomen okrajšav	27
<b>11.</b>	<b>VZDRŽEVANJE IN RAZDELITEV NAČRTA</b>	<b>28</b>
11.1.	Ažuriranje in spremembe	28
11.2.	Hranjenje, javna predstavitev in razdelitev načrta	28
<b>12.</b>	<b>DODATKI IN PRILOGE K NAČRTU</b>	<b>29</b>
12.1.	Dodatki	29
12.2.	Priloge	29

# 1. JEDRSKA ALI RADIOLOŠKA NESREČA

## 1.1. UVOD

Občinski načrt zaščite in reševanja ob jedrski i radiološki nesreči – verzija 2.0 je izdelan v skladu in na podlagi temeljnega načrta (državni – verzija 3.0, ki ga je sprejela Vlada RS, dne 22.10.2010 in regijskega načrta zaščite in reševanja ob jedrski ali radiološki nesreči - verzija 3.1, ki ga je sprejel Poveljnik CZ za Zahodnoštajersko, dne 10.11.2011, ažurirano 7.8.2017. Ta načrt je nadgradnja verzije 1.0, ki je bil sprejet 1. 9. 2008, ažuriran oktober 2013 in podrobno opredeljuje izvajanje ukrepov in nalog zaščite in reševanja ter pomoči, ki so v pristojnosti občine ob nesreči v Nuklearni elektrarni Krško (NEK), ob nesrečah s čezmejnimi vplivi v jedrskih elektrarnah v tujini ter druge radiološke nesreče z viri ionizirajočega sevanja.

Načrt je izdelan v skladu z zakonom o varstvu pred naravnimi in drugimi nesrečami (Ur.list št. UPB1 št 51/06 in 97/10), zakonom o varstvu pred ionizirajočimi sevanji in jedrski varnosti (Ur. List RS, št. 102/04, 60/11 in 74/15), uredbo o vsebini in izdelavi načrtov zaščite in reševanja (Ur. List RS, št. 24/12 in 78/16) ter drugimi predpisi in strokovnimi podlagami, ki so upoštevani v temeljnem in regijskem načrtu.

V načrt ni vključena pripravljenost občine na teroristične napade z uporabo radiacijskega orožja, ker to opredeljuje drugi načrt.

## 1.2. VIRI NEVARNOSTI

Viri ionizirajočega sevanja so naravni in umetni. Zaradi radioaktivnih izotopov v okolju je človek na razne načine izpostavljen ionizirajočemu sevanju. Običajno jih delimo na zunanje in notranje. Do zunanjega obsevanja pride, če so radioaktivni izotopi v človekovi okolici. Do notranjega pa zaradi vnosa radioaktivnih snovi v organizem z vdihavanjem onesnaženega zraka, uživanjem kontaminirane hrane in pijače ter zaradi vnosa skozi kožo.

Vire nevarnosti delimo v naslednje skupine:

- ♦ **Jedrski objekti** so: jedrske elektrarne, raziskovalni jedrski reaktorji, obrati za predelavo in odlaganje radioaktivnih odpadkov. Najhujše posledice bi imela nesreča v jedrskih elektrarnah, ki bi povzročile resne posledice za življenje in zdravje ljudi ter živali;
- ♦ **Uporaba radioaktivnega vira**, ki prizadene predvsem delovno osebje tako, da osebe sprejmejo večjo dozo obsevanosti kot to predpisujejo mejne vrednosti;
- ♦ **Kriminalna dejanja**: gre za storitev kaznivega dejanja z naklepom ali iz malomarnosti.
- ♦ **Nenadzorovani viri sevanja**: So predvsem viri sevanja, nad katerimi je bil izgubljen nadzor (t.i. »orphan sources« oziroma izgubljeni viri). To so lahko viri, na katere se lahko preprosto »pozabi« zaradi pomanjkljivega nadzora upravljavca oziroma zaradi pomanjkljivega upravnega in inšpekcijskega nadzora. Takšni viri sevanja se pogosto pomešajo med sekundarne kovinske surovine.
- ♦ **Prevoz radioaktivnih in jedrskih snovi**: Pri prevozu radioaktivnih in jedrskih snovi se lahko zgodijo radiološka nesreča. Podatki o virih sevanja – so razvidni iz prevozne listine oziroma v primerih, ko je potrebno dovoljenje, tudi iz dovoljenja za prevoz

radioaktivne snovi, ki ga izdala bodisi Uprava RS za varstvo pred sevanji bodisi Uprava RS za jedrsko varnost;

- ♦ **Padec satelita z radioaktivnimi snovmi:** Padec satelita na ozemlje naše, ki nosi na krovu radioaktivne snovi;
- ♦ **Jedrska nesreča v tujini** v tistih jedrskih elektrarnah, ki se nahajajo v krogu s polmerom do 1100 kilometrov.

### 1.3. DRUGA VSEBINA OCENE OGROŽENOSTI

Občinska ocena ogroženosti pred jedrsko nesrečo, verzija 2, september 2017, natančneje opredeljuje vsebino o možnih vzrokih nastanka nesreče, verjetnost pojavljanja nesreče, vrsto, obliko in stopnjo ogroženosti, potek in možni obseg nesreče, ogroženost prebivalstva, premoženja in kulturne dediščine, verjetne posledice nesreče, verjetnost nastanka verižne nesreče, možnosti predvidevanja jedrske nesreče in načrtovanje zaščitnih ukrepov in sicer za posamezne vrste tveganj posebej.

### 1.4. SKLEPNE UGOTOVITVE

Regijska ocena ogroženosti uvršča občino Vojnik v 2. razred ogroženosti, s srednjo stopnjo ogroženosti, saj se nahaja na območju oddaljenosti več kot 25 km od NE Krško. Občina se nahaja na območju majhnega tveganja za nesreče pri uporabi virov in pri nenadzorovanih virih sevanja; zelo majhno pa je tveganje zaradi prevozov po avtocesti.

Z načrtom se načrtuje sprejem in namestitve oseb iz območja izvajanja evakuacije (Posavja). Občina Vojnik namreč izpolnjuje pogoje za sprejem evakuiranih prebivalcev, saj ima manj kot 30% površine ogrožene od potresa VIII (rušilne) stopnje po EMS lestvici in hkrati leži izven 25 kilometrskega območja načrtovanja dolgoročnih zaščitnih ukrepov. Število evakuiranih prebivalcev, ki jih sprejme Občina Vojnik ter določitev evakuacijskih sprejemališč definira Regijski načrt za jedrsko nesrečo, podani pa so v prilogah tega načrta.

<b>D – 7</b>	Načrt sprejema in nastanitve evakuiranih oseb iz Posavja ob jedrski nesreči v NEK
--------------	---

## 2. OBSEG NAČRTOVANJA

### 2.1. RAVNI NAČRTOVANJA

Temeljni načrt je državni načrt ob jedrski ali radiološki nesreči. Občinski načrt mora biti usklajen s temeljnim načrtom ter načrtom regije.

Pred sprejemom občinskega načrta se načrt pošlje na URSZR, Izpostava Celje, ki po pregledu načrta izda pisno mnenje o usklajenosti občinskega s temeljnim načrtom. Upoštevanje tega mnenja je obvezno.

Občinski načrt je podrobno razčlenjen in konkretno opredeljuje izvajanje dolgoročnih zaščitnih ukrepov in nalog v območju splošne pripravljenosti ob nesreči v Jedrski elektrarni Krško (NEK) ali v kateri od jedrskih elektrarn znotraj 1000 kilometrskega pasu v

tujini ter drugimi viri nevarnosti. V načrtu se prav tako opredeljujejo ukrepi in naloge, ki jih izvaja občina Vojnik v zvezi s sprejemom in namestitvijo evakuiranih oseb z območja Posavske regije.

### 3. ZAMISEL IZVAJANJA ZAŠČITE REŠEVANJA IN POMOČI

#### 3.1. TEMELJNE PODMENE NAČRTA

Načrt zaščite in reševanja občine je izdelan za jedrsko nesrečo, pri kateri lahko pride do večjega izpusta radioaktivnih snovi v okolje, in sicer za:

- jedrsko nesrečo v Nuklearni elektrarni Krško,
- radiološko nesrečo,
- jedrsko nesrečo v jedrskih elektrarnah v tujini s čezmejnimi vplivi v drugih državah.

Načrt temelji na vnaprej določenih območjih načrtovanja zaščitnih ukrepov, stopnjah nevarnosti in intervencijskih nivojih, ki jih določa temeljni načrt za:

- **območje splošne pripravljenosti**, je območje celotne občine. Zaščitni ukrepi se izvajajo na podlagi meritev ob jedrski nesreči v NEK ali v tujini. V tem območju se načrtujejo predvsem prehrambeni ukrepi.

#### Stopnje nevarnosti ob nesreči v NEK:

- ◆ **nenormalni dogodek**
- ◆ **začetna nevarnost**
- ◆ **objektna nevarnost**
- ◆ **splošna nevarnost**, se razglasi, ko grozi oziroma je prišlo do poškodbe ali taljenja sredice z možnostjo poškodovanja zadrževalnega hrama. Obstaja možnost ali pa je prišlo do izpusta radioaktivnih snovi v okolje v takšnem obsegu, ki zahteva zaščitne ukrepe na širšem območju okoli elektrarne.

#### Intervencijski nivoji:

- ◆ **intervencijski nivoji**, so izogibne doze, pri katerih začnemo izvajati takojšnje in dolgoročne zaščitne ukrepe za ogroženo prebivalstvo;
- ◆ **akcijski nivoji** so nivoji kontaminacije prehrane, pri katerih začnemo uvajati kontrolo prehrane;
- ◆ **operativni intervencijski nivoji** so neposredno merljivi nivoji, pri katerih začnemo uvajati zaščitne ukrepe za prebivalstvo ali delavce; izvedeni so iz intervencijskih in/ali akcijskih nivojev.

V primeru nesreče v NEK, ko je razglašena **splošna nevarnost**, štab CZ občine zagotovi popolno aktiviranje občinskega načrta zaščite in reševanja ob jedrski ali radiološki nesreči v manj kot 24-tih urah oziroma v rokih, ki jih opredeljuje temeljni načrt.

Štab CZ občine zagotavlja v sodelovanju z ReCO pravočasno in objektivno obveščanje prebivalcev na ogroženem območju o razsežnostih nesreče, njenih posledicah, o ukrepanju za zmanjševanje in odpravo posledic ter o ravnanju ob nesreči.

V primeru jedrske nesreče v tujini, ki bi ogrozila tudi Slovenijo in območje občine se izvajajo ustrezni ukrepi, ki so predvideni za območje splošne pripravljenosti ter drugi ukrepi, ki jih odredijo pristojna ministrstva.

Ob večji nesreči, ko razpoložljive sile in sredstva v občini ne zadoščajo za uspešno izvajanje načrtovanih ukrepov in nalog, poveljnik občine zaprosi za pomoč poveljnika Zahodnoštajerske regije.

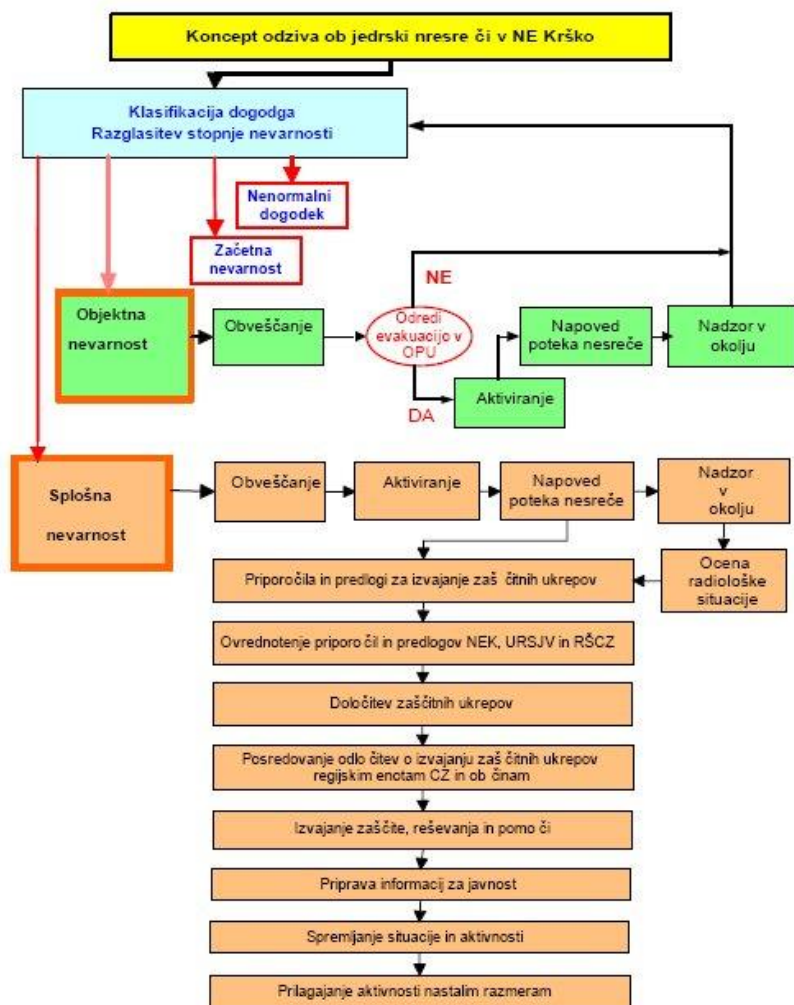
### 3.2 ZAMISEL ODZIVA OB JEDRSKI NESREČI V NEK

Koncept temelji na stopnjah nevarnosti, ki klasificirajo izredni dogodek oziroma nesrečo ter je v pristojnosti NE Krško in opredeljen v temeljnem načrtu. Za razvrščanje odstopanj od normalnega obratovanja elektrarne se uporablja naslednja štiristopenjska lestvica klasifikacije:

- nenormalni dogodek
- začetna nevarnost
- objektna nevarnost
- splošna nevarnost

Do razglašene objektna nevarnosti se načrt ne aktivira in se v občini ne izvajajo aktivnosti. **Ob razglašeni OBJEKTNI in SPLOŠNI NEVARNOSTI potekajo v občini glavne aktivnosti kot je prikazano na diagramu poteka aktivnosti ob jedrski nesreči v NE Krško.**

#### Zamisel odziva ob jedrski nesreči v NEK



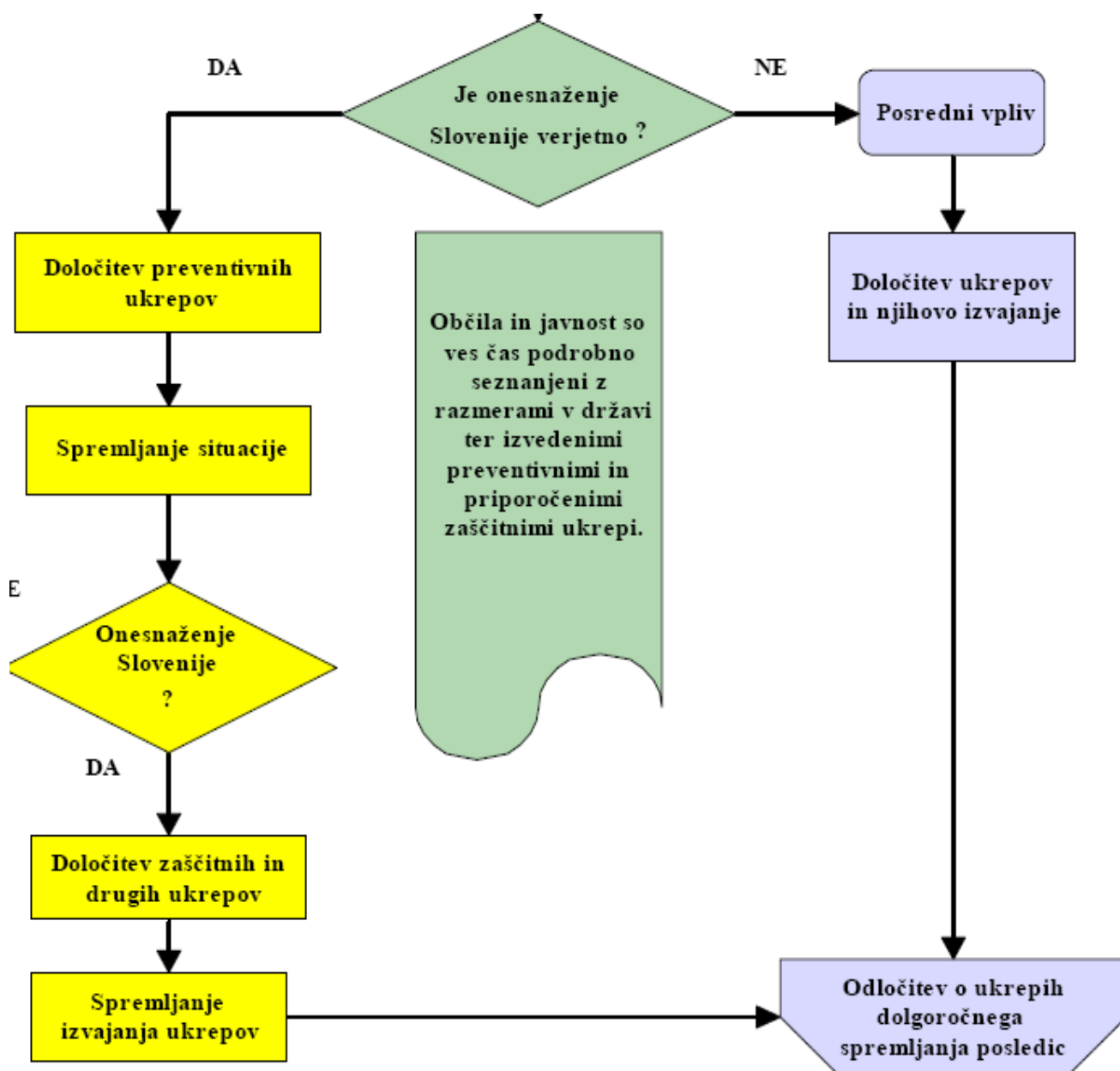
### 3.3 ZAMISEL ODZIVA OB JEDRSKI NESREČI V TUJINI

Koncept temelji na državni oceni možne ogroženosti (na prognozi širjenja radioaktivnega oblaka in možni neposredni kontaminaciji Slovenije ter na oceni posrednega vpliva, kot je uvoz, prehodi čez državno mejo, potovanje v prizadete države itd.).

Na območju občine se v primeru jedrske nesreče v tujini, ki bi ogrozila tudi to ozemlje, izvajajo načrtovani ukrepi določeni za območje splošne pripravljenosti .

Občina Vojnik prične s svojimi aktivnostmi po prejemu obvestila od pristojnih državnih organov o pričetku izvajanja preventivnih in drugih ukrepov, ki jih morajo izvajati občine.

**Zamisel odziva ob jedrski nesreči v tujini**





### 3.4 ZAMISEL ODZIVA OB RADIOLOŠKI NESREČI

Vtem primeru se smiselno uporabijo razdelani ukrepi zaščite in reševanja ob jedrski nesreči v NEK.

### 3.5. UPORABA NAČRTA

Načrt se aktivira, ko NEK razglasi **objektno nevarnost** zaradi nesreče v NE Krško ter ob nesrečah v jedrskih elektrarnah v tujini s čezmejnimi vplivi, pri katerih bi prišlo od večjega izpusta radioaktivnih snovi v okolje. O tem ReCO Celje obvesti pristojne v občini.

Ob odrejeni evakuaciji iz Posavja se aktivira dodatek **D – 7**. Poveljnik CZ občine je pristojen za aktiviranje in izvedbo načrta.

D – 7	Načrt sprejema in namestitve ogroženih oseb iz Posavja
-------	--

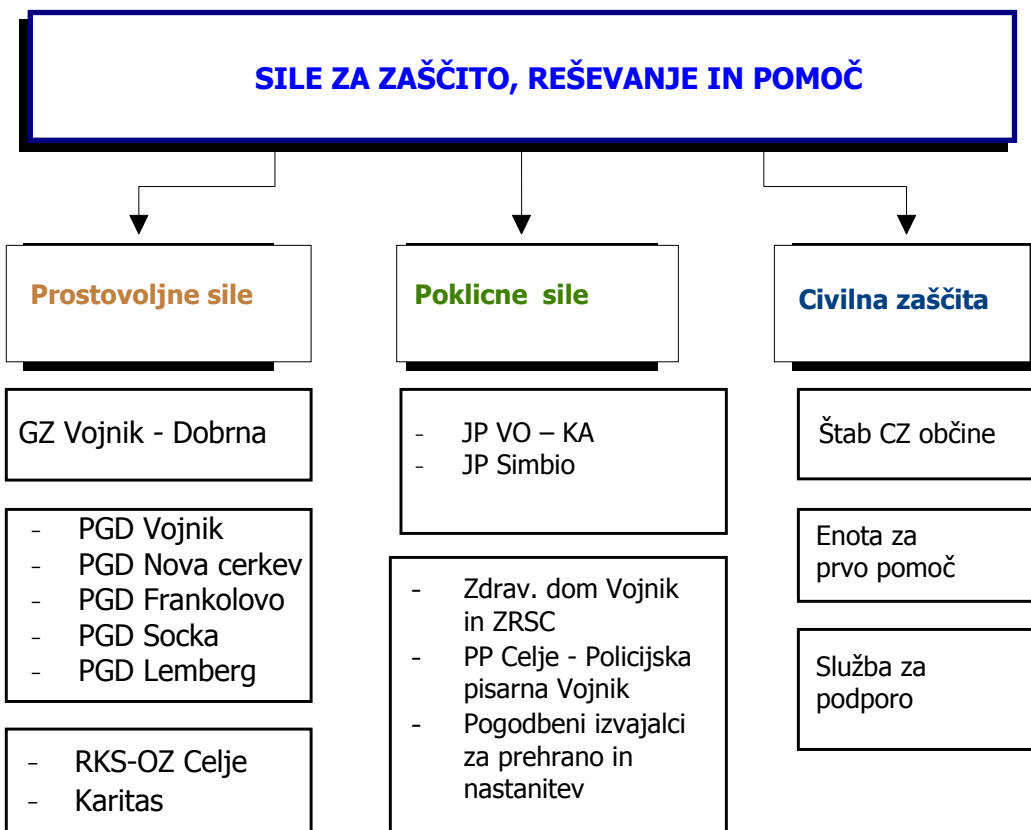
Poveljnik CZ občine je pristojen za aktiviranje in izvedbo načrta.

## 4. SILE, SREDSTVA IN VIRI ZA IZVAJANJE NAČRTA

### 4.1. PREGLED ORGANOV IN ORGANIZACIJ, KI SODELUJEJO PRI IZVEDBI NALOG ZRP

Pri aktivnostih ZRP sodelujejo naslednji organi, organizacije in izvajalci:

1. Občinski organi
  - Župan
  - Občinska uprava
2. Organi vodenja
  - Poveljnik CZ
  - OŠCZ
  - Gasilski poveljnik občine
3. Občinske sile ZRP



P – 1/4	Seznam članov OŠCZ
P – 2/2	Seznam pripadnikov CZ
P – 3/2	Podatki prostovoljnih gasilskih enot
P – 6/7	Pregled pogodbenih izvajalcev

#### 4.2 MATERIALNO-TEHNIČNA SREDSTVA ZA IZVAJANJE NAČRTA

##### Materialno – tehnična sredstva se načrtujejo za:

- zaščitno-reševalno opremo in orodje (sredstva za osebno in skupinsko zaščito, sredstva za RKB dekontaminacijo, sredstva za nastanitev prebivalcev, oprema, vozila ter tehnična in druga sredstva, ki jih potrebujejo strokovnjaki, reševalne enote, službe in reševalci),
- sredstva pomoči (sredstva za osebno zaščito, živila, pitna voda, zdravila in drugi predmeti oziroma sredstva, ki so namenjena brezplačni razdelitvi ogroženemu prebivalstvu)

Za izvajanje zaščite, reševanja in pomoči se uporabijo obstoječa sredstva, ki se zagotavljajo na podlagi predpisanih meril za organiziranje, opremljanje in usposabljanje sil za zaščito, reševanje in pomoč. O pripravljenosti in aktiviranju sredstev iz popisa (SP) za potrebe občinskih enot in služb CZ ter drugih sil ZRP na območju občine, odloča poveljnik CZ občine, o pripravljenosti in aktiviranju sredstev iz popisa iz drugih občin pa odloča na predlog poveljnika CZ občine poveljnik CZ za Zahodnoštajersko.

Glavni materialni viri zaščite, reševanja in pomoči so razpoložljiva sredstva za zaščito, reševanje in pomoč, namenske zaloge materialnih sredstev za zaščito, reševanje in

pomoč, ki jih oblikujejo država in lokalne skupnosti, državne blagovne rezerve ter sredstva humanitarne pomoči.

Namenski objekti in naprave so zaklonišča in drugi zaščitni objekti, skladišča za shranjevanje in vzdrževanje zaščitnih sredstev, reševalne opreme in sredstev humanitarne pomoči.

Vlada odloča o uporabi državnih blagovnih rezerv in sredstvih humanitarne pomoči, pristojni poveljniki CZ pa za območje svoje pristojnosti o uporabi namenskih zalog materialnih sredstev za zaščito, reševanje in pomoč.

P – 04	Podatki o občinskih silah in sredstvih za zaščito in reševanje
--------	--

### 4.3 PREDVIDENA FINANČNA SREDSTVA

Stroške za delovanje občinskih sil ZRP zagotavlja občina in sicer:

- stroški operativnega delovanja, ki se nanašajo na povračila stroškov za aktivirane pripadnike CZ in prostovoljne formacije, katerih ustanovitelj je občina;
- stroški usposabljanja, urjenja in vaj;
- drugi materialni stroški (storitve, gorivo, mazivo,...)

Stroške delovanja regijskih in državnih sil za zaščito reševanje in pomoč, ki prihajajo v občino na pomoč krije država.

Stroške sprejema in nastanitve ogroženih prebivalcev iz Posavja, njihove nujne oskrbe in izobraževanja krije občina, s tem, da ji občina iz katere so evakuirani prebivalci, daje nadomestilo v obsegu, kot da do evakuacije ne bi prišlo. Razliko krije država.

D – 1	Načrtovana finančna sredstva za izvajanje načrta
-------	--

## 5. OPAZOVANJE, OBVEŠČANJE IN ALARMIRANJE

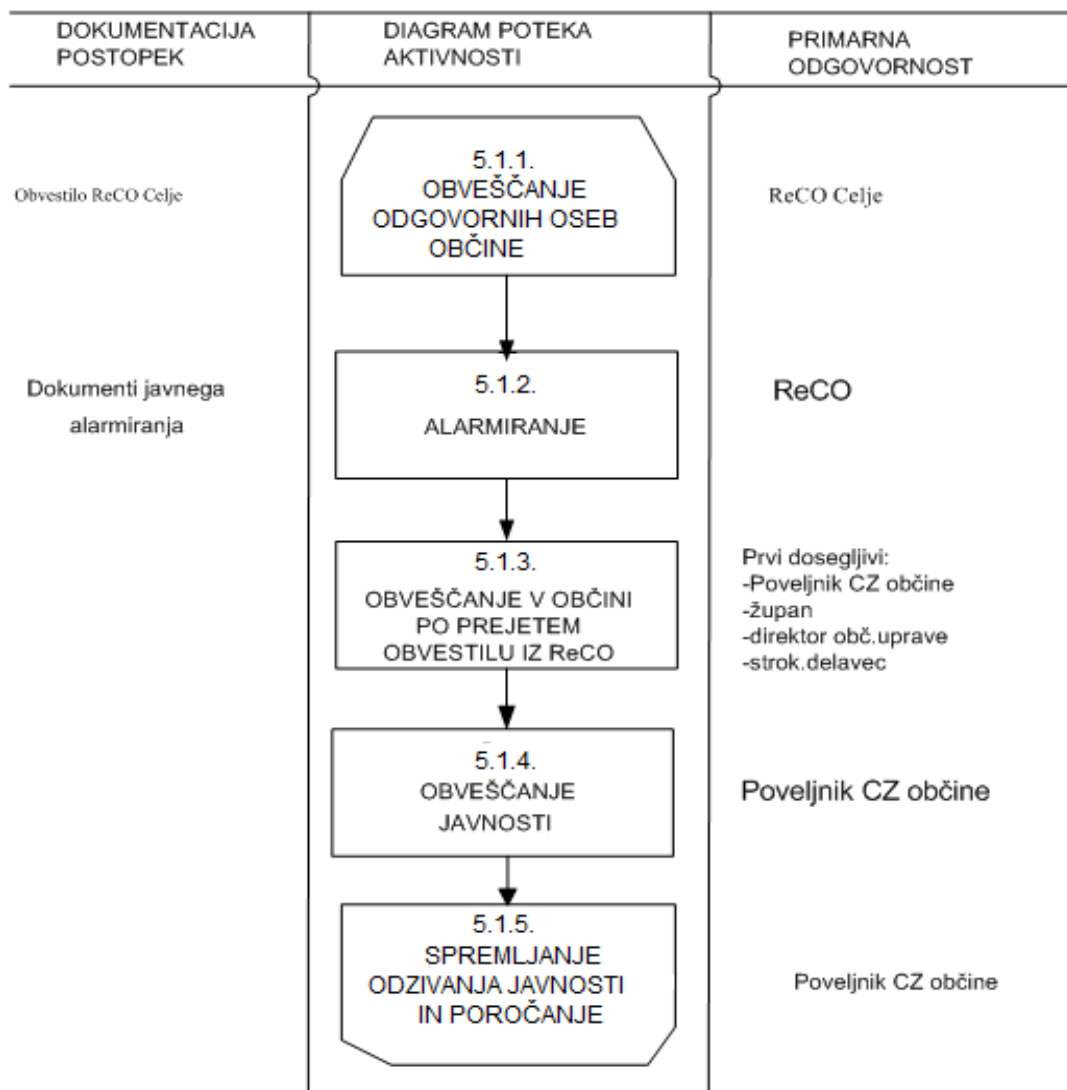
### 5.1. OPAZOVANJE, OBVEŠČANJE IN ALARMIRANJE OB JEDRSKI ALI RADIOLOŠKI NESREČI

#### 5.1.1. Obveščanje odgovornih oseb občine o jedrski ali radiološki nesreči v NEK

CORS v primeru **objektne** nevarnosti v NEK, ko je odrejena evakuacija v Posavju oziroma ob jedrski nesreči v tujini, podatke, ki jih prejme od NEK, posreduje v ReCO Celje, ta pa obvesti župana in poveljnika CZ Občine Vojnik oziroma njegovega namestnika.

Sporočilo vsebuje podatke o:

- ◆ odrejeni evakuaciji v Posavju
- ◆ stopnji nevarnosti (objektivna, splošna nevarnost);
- ◆ možnem razvoju dogodkov;
- ◆ priporočljivih zaščitnih ukrepov.



### 5.1.2. Obveščanje odgovornih oseb občine o drugi radiološki ali jedrski nesreči

Poteka na enak način kot ob nesreči v NEK.

### 5.1.3. Obveščanje in alarmiranje prebivalcev ob jedrski nesreči v NEK

Alarmiranje javnosti za neposredno nevarnost se izvaja preko siren javnega alarmiranja. Alarmiranje izvaja ReCO preko petih siren na lokacijah PGD, ki so povezane v sistem centralnega krmiljenja (preko pozivnikov) ter preko 1 sirene (OŠ Frankolovo), ki je povezana s sireno na PGD Frankolovo.

Ob razglasitvi splošne nevarnosti zaradi jedrske nesreče v NEK ali ob pojavu druge radiološke nesreče bo na pretečo nevarnost izpusta radioaktivnih snovi, ki bi lahko ogrozili prebivalstvo na območju občine, opozoril alarmni znak za **neposredno nevarnost**. Alarmnemu znaku za neposredno nevarnost bo sledilo obvestilo o preteči nevarnosti in prvi napotki prebivalcem o izvajanju zaščitnih ukrepov.

Za obveščanje občanov je pristojen poveljnik CZ za Zahodno Štajersko regijo.

**5.1.4. Obveščanje in alarmiranje ogroženih prebivalcev ob drugih jedrskih ali radioloških nesrečah**

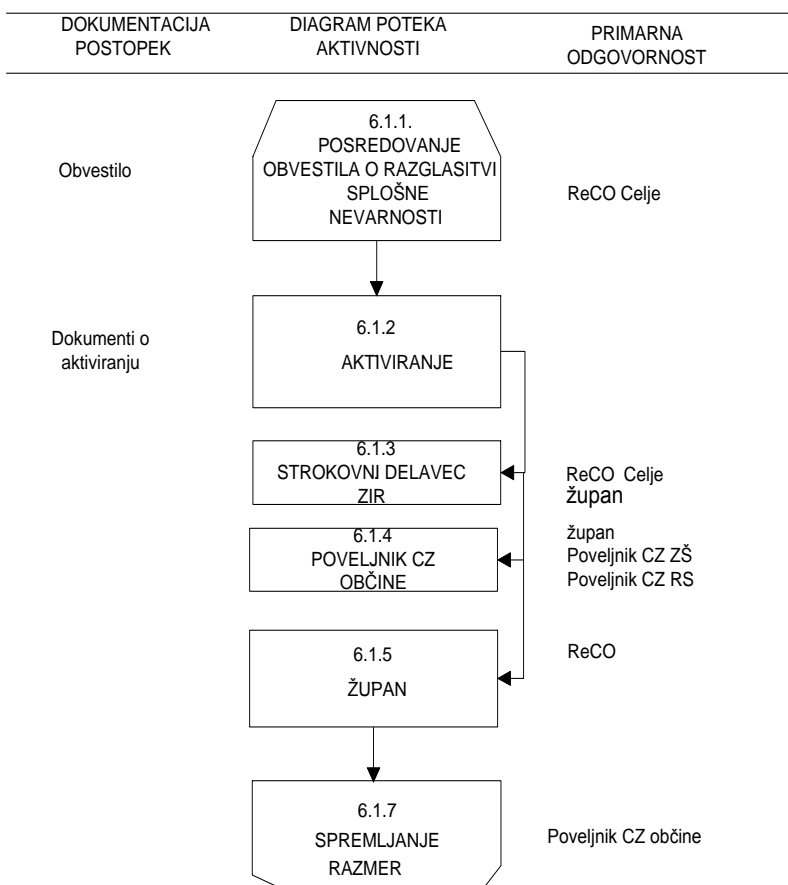
Ob preteči nevarnosti izpusta radioaktivnih snovi, ki bi lahko ogrozil prebivalstvo ReCO sproži alarmni znak za neposredno nevarnost po nalogu poveljnika CZ RS. Sledilo mu bo navodilo o izvajanju zaščitnih ukrepov, ki ga bodo posredovali osrednji in lokalni mediji.

Informacije na območju občine posredujejo lokalna medija Radio Antena in Radio Celje.

P – 01/1	Seznam odgovornih oseb v občini
N – 01	Napotek – zaščita pred sevanjem in kako ravnamo ob morebitni nesreči v NEK
N – 05	Navodilo o obveščanju, alarmiranju in aktiviranju

**6. AKTIVIRANJE SIL IN SREDSTEV**

**6.1. AKTIVIRANJE OBČINSKIH ORGANOV VODENJA OB JEDRSKI ALI RADIOLOŠKI NESREČI V NEK**

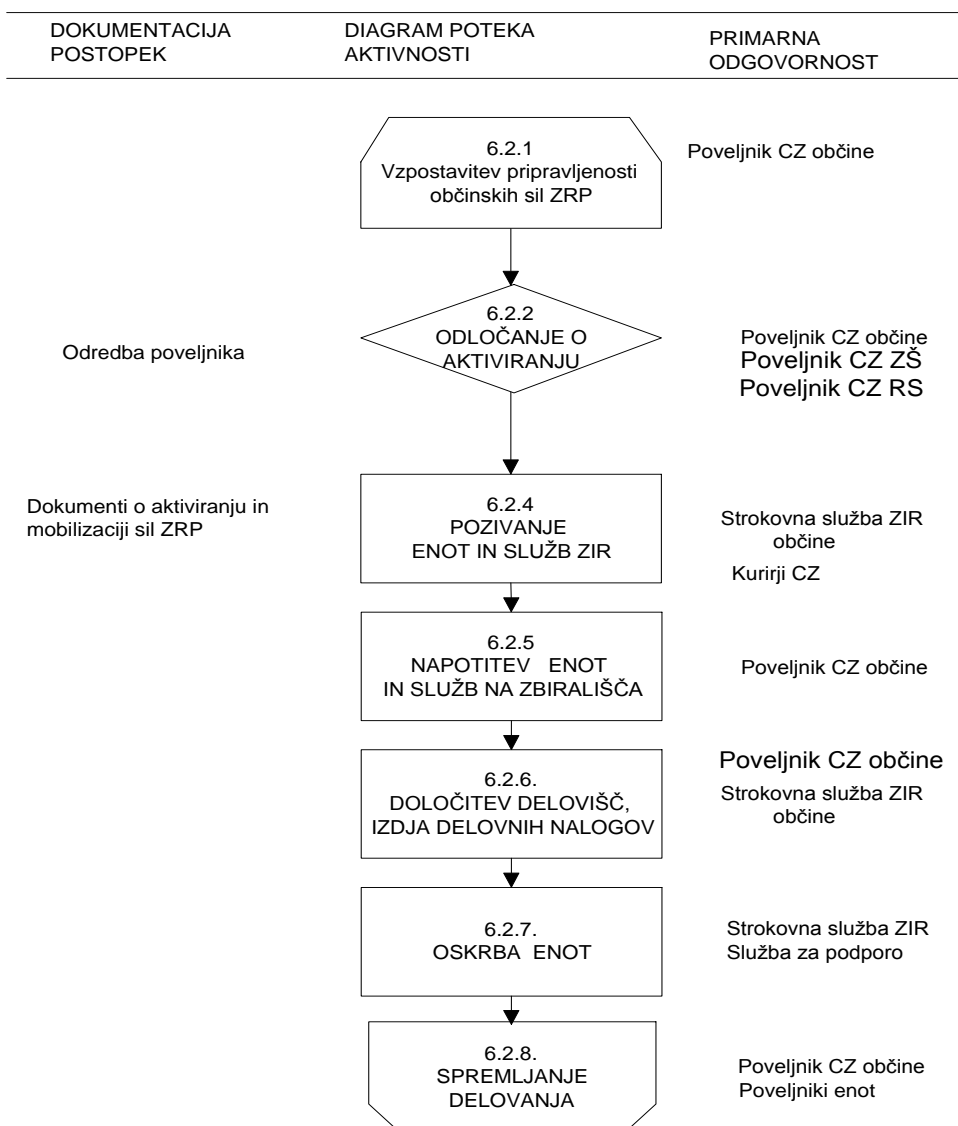


ReCO Celje hkrati s posredovanjem obvestila o razglašeni splošni nevarnosti zaradi jedrske nesreče v NEK ali zaradi nesreče v tujini z čezmejnimi vplivi aktivira prvo dosegljivo odgovorno osebo v občini, poveljnik CZ občine pa člane občinskega štaba CZ. Glede na nastale razmere in po presoji o potrebni pomoči strokovnih služb občine

organom vodenja sistema ZIR zaradi nesreče, župan aktivira direktorico občinske uprave in ostale občinske uslužbenke.

P – 01/1	Seznam odgovornih oseb v občini
P – 01/4	Seznam članov OŠCZ

## 6.2. AKTIVIRANJE OBČINSKIH SIL ZA ZAŠČITO, REŠEVANJE IN POMOČ OB JEDRSKI ALI RADIOLOŠKI NESREČI V NEK



O pripravljenosti in aktiviranju Civilne zaščite in drugih sil za zaščito, reševanje in pomoč iz občinske pristojnosti odloča Poveljnik CZ občine po prejeti odločitvi o pripravljenosti in aktiviranju sil ZRP, ki jo odredi regijski poveljnik CZ.

Pozivanje pripadnikov CZ in drugih občinskih sil za zaščito, reševanje in pomoč izvaja služba za administrativna dela in informacijsko podporo občine. V pristojnosti občine je urejanje zadev v zvezi z nadomestili plač in povračil stroškov, ki jih imajo občinski pripadniki pri opravljanju nalog na področju zaščite in reševanja.

Državne sile za zaščito, reševanje in pomoč (državne in regijske enote), ki bi prišle na pomoč, se iz Regijskega zbirališča napotijo direktno na delovišče na območju občine.

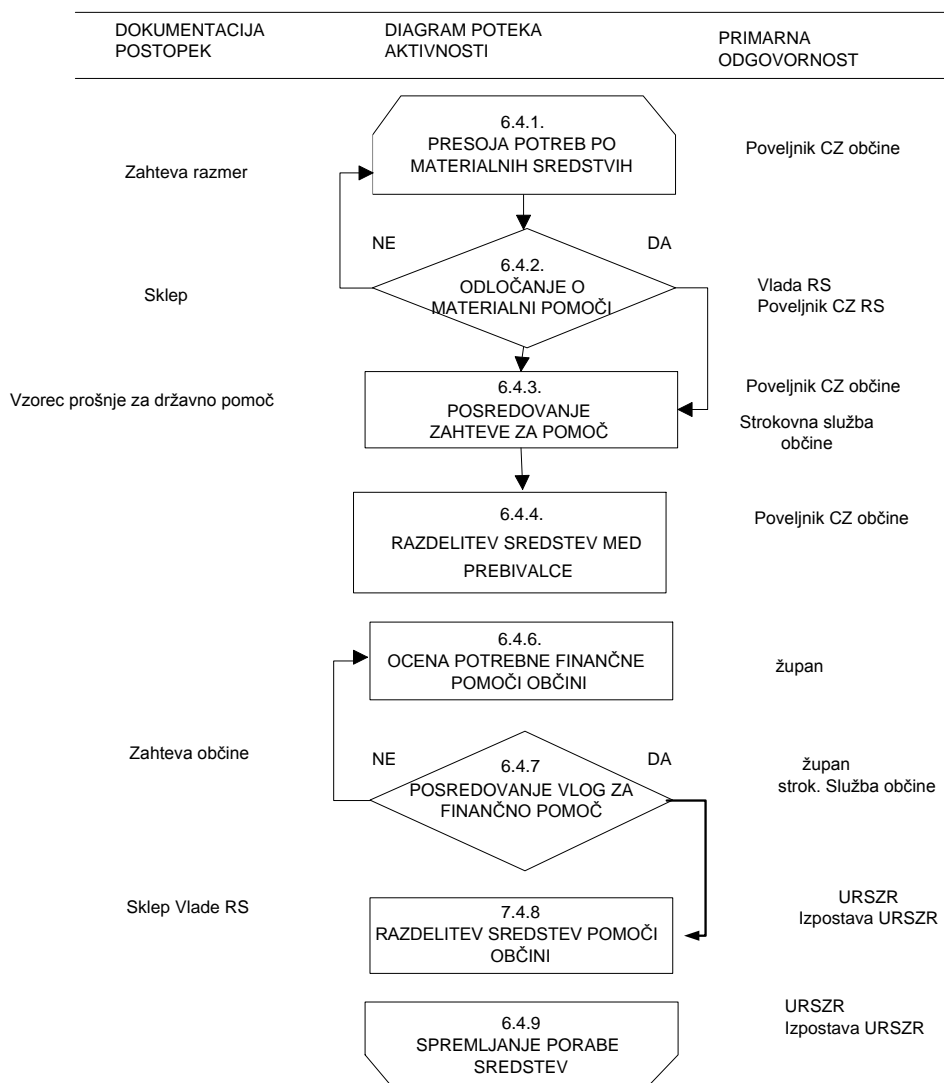
N – 05	Navodilo o obveščanju, alarmiranju in aktiviranju
--------	---

### 6.3. AKTIVIRANJE SIL ZA ZAŠČITO, REŠEVANJE IN POMOČ OB JEDRSKI NESREČI V TUJINI TER OB DRUGIH JEDRSKIH ALI RADIOLOŠKIH NESREČAH

Aktiviranje sil za zaščito, reševanje in pomoč v tem primeru poteka po istem postopku kot v primeru jedrske nesreče v NEK. (glej poglavje 6.2.).

### 6.4. ZAGOTAVLJANJE SREDSTEV POMOČI

Sredstva pomoči se občini zagotavljajo, kot kaže diagram:



Materialna pomoč države in regije v primeru jedrske nesreče v Nuklearni elektrarni Krško, ob nesrečah v jedrskih elektrarnah v tujini ali ob drugih jedrskih ali radioloških nesrečah, zajema:

- ◆ posredovanje pri zagotavljanju specialne opreme, ki jo na območju prizadete občine ni mogoče dobiti (električni agregati, naprave za prečiščevanje vode, oprema za detekcijo, dozimetrijo in dekontaminacijo ipd.);
- ◆ pomoč v zaščitni in reševalni opremi;
- ◆ pomoč v hrani, pitni vodi, zdravilih, obleki, obutvi ipd.;
- ◆ pomoč v krmi in pri oskrbi živine;
- ◆ pomoč pri začasni nastanitvi evakuiranih prebivalcev;
- ◆ pomoč pri zagotovitvi finančnih sredstev, ki jih občina potrebuje za financiranje ukrepov in nalog pri zagotavljanju osnovnih pogojev za življenje.

P – 05	Vzorec prošnje za državno pomoč
--------	---------------------------------

## 7. UPRAVLJANJE IN VODENJE

### 7.1. ORGANI IN NJIHOVE NALOGE

Zaščita, reševanje in pomoč (ZRP) se organizira in izvaja kot enoten sistem na lokalni, regionalni in državni ravni. Organi na območju občine pri izvajanju ZRP ob jedrski nesreči opravljajo naslednje naloge:

#### 7.1.1. Občinski organi

##### ➤ **Župan**

- skrbi za izvajanje priprav za varstvo pred naravnimi in drugimi nesrečami;
- sprejme načrt zaščite in reševanja;
- skrbi za izvajanje ukrepov za preprečitev in zmanjšanje posledic naravnih in drugih nesreč;
- vodi zaščito, reševanje in pomoč ter odpravljanje posledic naravnih in drugih nesreč;
- skrbi za obveščanje prebivalcev o nevarnostih, stanju varstva in sprejetih zaščitnih ukrepih.

##### ➤ **Občinska uprava**

- opravlja upravne in strokovne naloge zaščite, reševanja in pomoči iz svoje pristojnosti,
- organizira komunikacijski sistem za delovanje sil za zaščito, reševanje in pomoč,
- zagotavlja informacijsko in logistično podporo organom vodenja na občinski ravni,
- zagotavlja pogoje za delo poveljnika CZ in štaba CZ občine,
- zagotavlja logistično podporo pri delovanju občinskih sil za zaščito, reševanje in pomoč ter občinske komisije za ocenjevanje škode,
- opravlja druge naloge iz svoje pristojnosti.

#### 7.1.2. Organi vodenja

##### ➤ **Poveljnik CZ občine**

- usmerja dejavnost za zaščito, reševanje in pomoč,
- predlaga in odreja zaščitne ukrepe,
- odloča o aktiviranju sil za zaščito, reševanje in pomoč,



- vodi operativno – strokovno dejavnost Civilne zaščite in drugih sil za zaščito, reševanje in pomoč iz svoje pristojnosti na območju občine,
  - obvešča poveljnika CZ regije o posledicah in stanju na prizadetem območju ter daje mnenja in predloge v zvezi z zaščito, reševanjem, pomočjo ter opravljanjem posledic nesreče,
  - nadzoruje izvajanje nalog – spremlja stanje na prizadetem območju,
  - usmerja dejavnost za zagotavljanje osnovnih pogojev za življenje na prizadetem območju,
  - pripravi končno poročilo o nesreči,
  - opravlja druge naloge iz svoje pristojnosti.
- **Štab Civilne zaščite občine**
- nudi poveljniku CZ strokovno pomoč pri vodenju nalog zaščite, reševanja in pomoči,
  - spremlja izvajanje posameznih dejavnosti zaščite in reševanja,
  - zagotavlja informacijsko podporo,
  - zagotavlja logistično podporo silam za zaščito, reševanje in pomoč,
- **Gasilski poveljnik občine**
- Določa gasilske ekipe za sodelovanje in pomoč pri izvedbi ZRP ukrepov,
  - Koordinira aktivnosti s poveljnikom CZ oz. OŠCZ,
  - Poroča poveljniku CZ o situaciji in izvajanju ukrepov ZRP.

### 7.1.3. Občinske sile ZRP

➤ **Enote in službe Civilne zaščite:**

Opravlja te naloge ZRP zaradi katerih so ustanovljene in sicer takrat, kadar jih ni mogoče zagotoviti s prostovoljnimi in poklicnimi izvajalci, javnimi službami, pogodbenimi izvajalci in drugimi.

### 7.1.4. Občinski pogodbeni izvajalci

➤ **Pogodbeni izvajalci za zagotovitev prehrane:**

Priprava prehrane za potrebe sistema zaščite in reševanja

➤ **Pogodbeni izvajalci za začasno nastanitev:**

Začasna nastanitev in osnovna oskrba ogroženih in prizadetih občanov

### 7.1.5. Druga podjetja, zavodi, organizacije javnega značaja

➤ **Rdeči križ Slovenije – OZ Celje in Karitas**

– sodelovanje pri oskrbi prizadetega prebivalstva z najnujnejšimi živili, oblačili, vodo in drugimi najnujnejšimi življenjskimi potrebščinami

➤ **Gasilska zveza Vojnik – Dobrna**

- Sodeluje in pomaga pri oskrbi s pitno vodo,
- Sodeluje in pomaga pri izvedbi ukrepov ZRP po navodilih poveljnika CZ,
- Sodeluje pri zavarovanju lokacije in/ali območja.

➤ **Zdravstveni dom Vojnik:**

- Prva pomoč in nujna medicinska pomoč poškodovanim in obolelim,
- Sodelovanje z OŠCZ.

- **Policijska uprava Celje – PP Celje, policijska pisarna Vojnik**
  - varuje življenje ljudi, premoženja ter vzdržuje javni red na prizadetem območju,
  - nadzira in ureja promet v skladu s stanjem prometne infrastrukture,
  - omogoča interveniranje silam za zaščito, reševanje in pomoč,
  - organizira preventivno in represivno dejavnost v zvezi z kaznivimi dejanji v skladu z nastalimi razmerami,
  - opravlja vse druge naloge iz svoje pristojnosti.
- **VO – KA Celje:**
  - Izklop vodovoda in vzdrževanje sistema oskrbe s pitno vodo;
- **JP Simbio Celje:**
  - izredni odvozi odpadkov

## **7.2. OPERATIVNO VODENJE**

Dejavnosti zaščite in reševanja na območju občine ob jedrski nesreči operativno vodi poveljnik Civilne zaščite občine s pomočjo OŠCZ. Poveljnik CZ občine določi vodjo intervencije.

Štab CZ občine mora ob nesreči čimprej vzpostaviti pregled nad stanjem na prizadetem območju, oceniti predvideni razvoj situacije, zagotoviti takojšnje ukrepanje z zagotovitvijo nujne pomoči, nato pa se osredotočiti na izdelavo strategije ukrepanja do zagotovitve osnovnih pogojev za življenje, ki zajema določitev prednostnih nalog, človeške in materialne vire, operativne rešitve izvedbe zahtevnejših nalog ter nosilce koordinacije.

Štab CZ občine ob nesreči organizira svoje delo na sedežu občine Vojnik. Posledice nesreče je treba čimprej ustrezno dokumentirati. Prav tako je treba dokumentirati tudi vse odločitve poveljnika Civilne zaščite občine in drugih organov. Za te naloge sta odgovorna poveljnik CZ in služba za podporo.

### **7.2.1 Operativno vodenje ob jedrski nesreči v NEK**

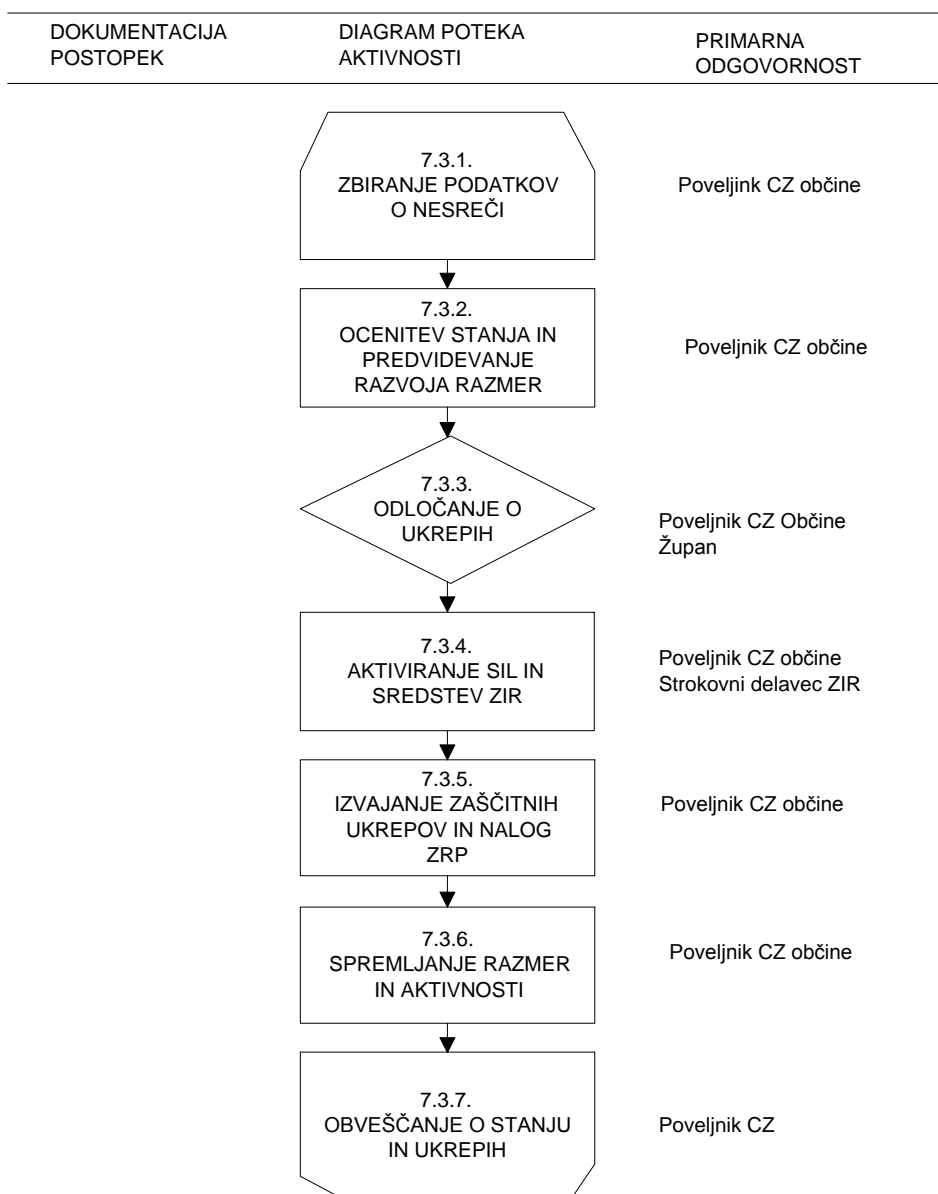
Operativno vodenje na občinski ravni se prične ob objektni nevarnosti (stopnja 2). Občinski poveljnik CZ v sodelovanju z regijskim poveljnikom CZ za Zahodno Štajersko organizira sprejem evakuiranih prebivalcev iz Posavja, načrtuje delo štaba, organizira in nadzoruje intervencije, skrbi za logistično podporo.

### **7.2.2 Operativno vodenje ob drugih jedrskih ali radioloških nesrečah**

Ob drugi jedrski ali radiološki nesreči, ki zahteva takojšnje ukrepanje, intervencijo vodi dežurni inšpektor URSJV do prihoda gasilcev (pristojna gasilska enota širšega pomena), ki nato prevzame vodenje. Dežurni inšpektor URSJV svetuje vodji intervencije.

Če je potrebno aktivirati občinski načrt, vodenje prevzame občinski poveljnik CZ.

## UKREPANJE ORGANOV CIVILNE ZAŠČITE OB NESREČI



### 7.3 ORGANIZACIJA ZVEZ

Pri neposrednem vodenju akcij zaščite, reševanja in pomoči ob jedrski nesreči se uporablja sistem zvez zaščite in reševanja (ZARE) v katerem je podsistem radijskih zvez in podsistem osebnega klica. Komunikacijsko središče tega sistema je v Centru za obveščanje Celje, preko katerega se zagotavlja povezovanje uporabnikov v javne in zasebne funkcionalne telekomunikacijske sisteme. Za operativne zveze v okviru enot in služb, ki izvajajo zaščito reševanje in pomoč ob jedrski nesreči se uporablja simpleksni (SI) kanal radijskih zvez ZARE. Za operativne zveze pri vodenju akcije zaščite, reševanja in pomoči (zveza med štabom CZ, vodjem intervencije, ReCO) se uporablja 9. repetitorski kanal (SD) radijskih zvez ZARE.

V primeru, da je v reševanje vključen tudi helikopter Slovenske vojske se za medsebojno komuniciranje uporablja 33. kanal radijskih zvez ZARE.

Za vodenje intervencije se lahko uporablja tudi mobilni repetitor. Zahtevo zanj posreduje občinski poveljnik CZ ali vodja gasilske intervencije na ReCO Celje.

Pri prenosu podatkov in komuniciranju se načeloma uporablja vsa razpoložljiva telekomunikacijska in informacijska infrastruktura, ki temelji na različnih medsebojno povezanih omrežjih.

Prenos podatkov in komuniciranje med organi vodenja, reševalnimi službami in drugimi izvajalci zaščite, reševanja in pomoči poteka po:

- telefaksu,
- radijskih zvezah (ZARE), ( ZARE + )
- javne telefonske zveze (analogne ali digitalne)
- brezžični telefoni (GSM)
- internetu.

Pregled repetitorjev:

Repetitor	Kanal
Malič	01 – REG CE
Rudnica	04 – REG CE

## 7.4 MONITORING RADIOAKTIVNOSTI

Izvajajo ga specializirane državne in regijska mobilna enota.

Podatki izrednega monitoringa radioaktivnosti so na voljo preko medresorskega komunikacijskega sistema vsem izvajalcem ukrepov in nalog.

## 8. ZAŠČITNI UKREPI TER NALOGE ZAŠČITE, REŠEVANJA IN POMOČI

### 8.1 ZAŠČITNI UKREPI

Glede na hitrost ukrepanja so zaščitni ukrepi takojšnji, prehrambeni in dolgoročni.

#### 8.1.1 Takojšnji zaščitni ukrepi

Namen takojšnjih zaščitnih ukrepov je preprečiti deterministične učinke sevanja, zato jih je treba izvesti čim prej po začetku jedrske ali radiološke nesreče. Ob jedrski nesreči v NEK in radiološki nesreči se na občinski ravni pričakuje najprej uvedbo naslednjih ukrepov:

- a) zaklanjanje,
- b) zaužitje tablet kalijevega jodida,
- c) evakuacija,
- d) sprejem in oskrba evakuiranih prebivalcev;

- za ostale dogodke pa naslednje:
- e) omejitev sevanja in kontaminacije (zavarovanje območja),
- f) uporaba osebnih zaščitnih sredstev,
- g) oskrba poškodovanih in obsevanih oseb,
- ter za obe vrsti dogodkov:
- h) nadzor območja

### **Zaklanjanje**

Zaklanjanje obsega umik prebivalstva v zaklonišča ali druge zidane zgradbe in hermatizacija odprtih s čimer se odpravijo ali zmanjšajo škodljivi učinki radioaktivnega prahu.

Na območju občine ni zaklonišč zato se izvaja zaklanjanje v okviru osebne in vzajemne zaščite v obstoječih objektih s hermatizacijo odprtih. Prebivalci se seznanijo z napotki za zaklanjanje in potrebnimi priročnimi sredstvi in načini hermatizacije prostorov.

### **Zaužitje tablet kalijevega jodida**

Preventivno uživanje tablet kalijevega jodida odredi minister za zdravje oz. republiški poveljnik CZ. Tablete kalijevega jodida se za prebivalce občine Vojnik skladiščijo v Bolnišnici Vojnik, za organe ZiR pa se tablete hranijo v občinski upravi. Ob uvedbi ukrepa delitve tablet kalijevega jodida občinski poveljnik CZ poskrbi, da so prebivalci pravočasno seznanjeni. O delitvi tablet jih obvesti na krajevno običajen način (Radio Antena in radio Celje, spletna stran občine) ter seznaneni s kratkimi napotki kje se tablete dobijo in namen njihove uporabe.

Razdeljevanje tablet kalijevega jodida se izvaja na sedežih PGD-jev. OŠCZ organizira prevzem tablet za občino Vojnik iz bolnišnice Vojnik za občane, poskrbi za distribucijo do PGD-jev ter organizira predhodno inštruktažo po dveh predstavnikov PGD-jev. Operativno izvedbo OŠCZ uskladi z gasilskim poveljstvom JGS. Policija sodeluje pri zagotavljanju prometnega režima ter javnega reda in miru. Javno alarmiranje z znakom za neposredno nevarnost se uporabi le v primeru potrebe po alarmiranju in obveščanju prebivalstva zaradi prevzema tablet kalijevega jodida ob pomanjkanju časa za organiziranje razdelitve tablet.

D - 8	Načrt prevzema in razdelitve tablet kalijevega jodida ob jedrski ali radiološki nesreči
-------	---

### **Evakuacija**

Evakuacija je organiziran umik ljudi z ogroženega območja. Na območjih, kjer je evakuacija odrejena, se morajo prebivalci preseliti v določen kraj v času in na način, kot je to določeno v načrtu zaščite in reševanja.

Evakuacija se praviloma izvaja z lastnimi (osebnimi) vozili. Prevozna sredstva za posebne kategorije prebivalstva (otroci v šolah in vrtcih, bolniki v bolnišnicah, starejši občani v domovih upokojencev, gosti v turističnih objektih, zaporniki) priskrbijo pristojne ustanove. Občina priskrbi potrebno število javnih prevoznih sredstev za evakuacijo prebivalcev, ki ne razpolagajo z lastnimi prevoznimi sredstvi.

Podjetja, ki skrbijo za ceste, poskrbijo za zapore državnih cest med izvajanjem evakuacije, medtem ko zapore občinskih cest izvede občina.

### **Sprejem in oskrba ogroženih oseb**

Regijski načrt zaščite in reševanja ob jedrski nesreči določa, da občina Vojnik izvaja ukrep sprejema, nastanitve in oskrbe ogroženih oseb iz Posavja za določeno število oseb. V občini se v tem obsegu načrtuje sprejem, nastanitev in oskrba ogroženih oseb iz Posavja, kar je konkretno opredeljeno v dodatku »Načrt sprejema in oskrbe ogroženih oseb iz Posavja«.

<b>D – 7</b>	Načrt sprejema in nastanitve evakuiranih oseb iz Posavja ob jedrski nesreči v NEK
--------------	---

### **Omejitev sevanja in kontaminacije (zavarovanje območja)**

Ukrep izvajamo predvsem pri radioloških nesrečah, kjer se ustrezno veliko območje okrog vira sevanja fizično zavaruje. Na ta način se onemogoči dostop ljudem oziroma živalim ter tako prepreči nezgodno obsevanost in širjenje morebitne kontaminacije. Ukrep izvaja policija oziroma gasilci (prvenstveno tisti, ki prvi prispe na kraj dogodka).

### **Uporaba osebnih zaščitnih sredstev**

Za zaščito pred vdihavanjem kontaminiranih prašnih delcev v zraku uporabljamo različno respiratorno zaščito. Za zaščito pred kontaminacijo kože in oblačil uporabljamo gumijaste rokavice in ogrinjala.

### **Oskrba poškodovanih in obsevanih oseb**

Vsem poškodovanim se nudi nujno medicinsko pomoč. Specialistično oskrbo poškodovanim in obolelim, ki niso kontaminirani in ne kažejo znakov akutne oboletosti (npr. bruhanje), nudi bolnišnica Celje. Kontaminiranim osebam in osebam z znaki akutne obsevanosti nudi oskrbo Univerzitetni klinični center Ljubljana, Klinika za nuklearno medicino. V primeru hude akutne obsevanosti se lahko zaprosi tudi za mednarodno pomoč.

### **Nadzor območja**

Območja, kjer se izvajajo zaščitni ukrepi, nadzira policija, ki kontrolira tudi dostope in izhode ljudi s teh območij na nadzornih točkah.

#### **8.1.2 Prehrambeni zaščitni ukrepi**

S prehrambenimi zaščitnimi ukrepi se zmanjša tveganje za stohastične učinke sevanja zaradi vnosa kontaminiranih živil in pitne vode v telo. Prehrambeni intervencijski ukrepi trajajo od nekaj dni do nekaj tednov za kratkožive izotope, za dolgožive izotope pa tudi več desetletij. Prehrambeni zaščitni ukrepi so:

- prepoved uporabe kontaminirane hrane in krme,
- prepoved uporabe (pitne) vode in prepoved ali omejitev uživanja določenih živil, predvsem poljščin, sadja in zelenjave ter mleka in mlečnih izdelkov
- zaščita živali in krme (zadrževanje živali v hlevih, prepoved paše in krmljenja živali s svežo krmo),
- omejitev nabiranja in uporabe poljskih pridelkov in gozdnih sadežev,
- omejitev paše,
- omejitev oziroma prepoved uporabe mesa uplenjene divjadi,
- zaščita virov pitne vode in
- zagotavljanje nadomestne neoporečne hrane, vode in krme.

Prehrabne zaščitne ukrepe izvajajo prebivalci (tudi kot imetniki živali) v okviru osebne in vzajemne zaščite, VO-KA Celje za področje oskrbe z vodo, zdravstveni dom Vojnik ter OŠ Vojnik in Frankolovo, nosilci živilskih dejavnosti ter nosilci dejavnosti poslovanja s krmo.

### **8.1.3 Dolgoročni zaščitni ukrepi**

Z dolgoročnimi zaščitnimi ukrepi se zmanjša tveganje za stohastične učinke sevanja in trajajo od nekaj tednov do nekaj mesecev, lahko pa tudi več stoletij za zelo dolgožive izotope, pri čemer je treba upoštevati ekonomske in socialne posledice teh ukrepov. Dolgoročni zaščitni ukrepi so:

- začasna preselitev prebivalstva,
- trajna preselitev prebivalstva in
- dekontaminacija okolja.

Dolgoročne zaščitne ukrepe se izvaja v okviru sanacije po prenehanju izrednega dogodka v okviru rednega dela pristojnih organov in služb.

### **8.1.4 Radiološka zaščita intervencijskega in drugega osebja**

Policija, gasilci in ekipe nujne medicinske pomoči so intervencijsko osebje, ki praviloma prvo prispe na kraj izrednega dogodka, razen v jedrskih in sevalnih objektih, kjer zaposleno osebje ukrepa najprej. Intervencijsko in tudi drugo osebje (vsi izvajalci zaščitnih ukrepov in nalog ZIR) mora biti opremljeno z ustreznimi osebnimi zaščitnimi sredstvi in sredstvi za dozimetrično kontrolo. Za osebno zaščitno opremo osebja so odgovorni ustanovitelji. Opremljanje iz drugih virov je možno le izjemoma. Za nadzor doznih obremenitev posameznikov, ki niso poklicni delavci z viri ionizirajočega sevanja, skrbijo enote CZ za RKB izvidovanje. Merjenje notranje kontaminacije ljudi izvaja Klinika za nuklearno medicino. Dozne obremenitve posameznikov ne smejo preseči vrednosti doznih omejitev za profesionalne delavce z viri ionizirajočega sevanja, razen če bi s tem obvarovali življenje in zdravje večjega števila ljudi ali preprečili razvoj dogodkov s katastrofalnimi posledicami. Preseganje doznih omejitev posameznikom lahko izjemoma odobri le poveljnik CZ RS ob soglasju specialista zdravnika medicine dela, če:

- je oseba zdrava,
- se oseba prostovoljno odloči za izvedbo naloge,
- je izurjena za izvedbo naloge, - je seznanjena s tveganjem in
- je izvedba določene naloge pogoj za reševanje ali zaščito večjega števila oseb, ki so neposredno ogrožene.

### **8.1.5 Izvajanje zaščitnih ukrepov ob izrednem dogodku v NEK**

#### **8.1.5.1 Območje splošne pripravljenosti**

Zaščitni ukrepi na območju splošne pripravljenosti se izvajajo na podlagi rezultatov modelov in meritev radioaktivnosti, ki ga izvajajo pristojne ustanove za redni nadzor radioaktivnosti, enot za RKB izvidovanje in ELME.

### 8.1.6 Zaščitni ukrepi ob jedrski nesreči v tujini

Ob jedrski nesreči v tujini se poleg ukrepov predvidenih za območje ODU (glej 9.1.), izvajajo:

- poostren in povečan nadzor okolja, hrane, prednost imajo območja, kjer je deževalo,
- priprava sistema vzorčenja hrane in krme,
- zaščita Slovencev v prizadetih državah,
- prepoved uvoza iz teh držav,
- priporočila glede potovanj v prizadete države,
- poostren nadzor radioaktivnosti na mejnih prehodih in
- poostren nadzor uvožene hrane in krme. Ob jedrski nesreči širše razsežnosti v elektrarni, ki je znotraj 500-kilometerskega območja okrog RS in ob neugodnih vremenskih razmerah so možni tudi takojšnji zaščitni ukrepi (npr. zaužitje tablet kalijevega jodida).

### 8.1.7 Zaščitni ukrepi ob drugih jedrskih ali radioloških nesrečah

V primeru drugih jedrskih ali radioloških nesreč za takojšnje zaščitne ukrepe na lokaciji poskrbijo upravljavci objektov oziroma imetniki radioaktivnih virov, v nasprotnem primeru pa je potrebna takojšnja intervencija:

- zavarovanje območja izvede policija ali poklicni gasilci oziroma prvi, ki prispe na kraj dogodka,
- pri intervenciji sodelujejo pristojne javne službe in pooblaščenice organizacije (npr. ELME, ZVD).

## 8.2 NALOGE ZAŠČITE, REŠEVANJA IN POMOČI

### Prva pomoč in nujna medicinska pomoč

Prva pomoč obsega:

- dajanje prve pomoči poškodovanim in obolelim,
- pomoč pri dekontaminaciji poškodovanih in obolelih,
- sodelovanje pri prevozu lažje poškodovanih in obolelih,
- sodelovanje pri negi poškodovanih in obolelih in
- sodelovanje pri izvajanju higiensko – epidemioloških ukrepov.

Prvo pomoč ob jedrski nesreči v NEK, predvsem ob izvajanju evakuacije in sprejemu evakuiranih prebivalcev iz Posavja izvajajo enote za prvo pomoč.

Nujna medicinska pomoč:

Ob nesreči v NEK ne pričakujemo večjega števila ranjenih in poškodovanih prebivalcev niti večjega števila oseb z znaki sevalne bolezni v območju ODU in območju splošne pripravljenosti. Manjše poškodbe, do katerih bi lahko prišlo pri izvajanju ukrepov zaščite in reševanja, bi prebivalci oskrbeli v okviru osebne in vzajemne zaščite, prvo zdravstveno pomoč jim zagotavlja medicinsko osebje na terenu ali v splošnih in specialističnih bolnišnicah. Zdravstveni dom Celje in Bolnišnica Celje zagotavljata prebivalstvu tudi psihološko pomoč. Če bi se število poškodovanih zelo povečalo, se aktivirajo občinske ekipe CZ za prvo pomoč, zdravstvene ustanove pa začnejo delovati v skladu s sprejetimi zdravstvenimi smernicami za ravnanje ekip nujne medicinske pomoči.



## Prva veterinarska pomoč

Ukrepi za zaščito živali lahko zajemajo tudi preventivno evakuacijo živali, ki so posebno dragocene s stališča biološke reprodukcije, zaklanjanje živali, krmiljenje živali z neoporečno hrano, napajanje z neoporečno vodo ter zaščita krme.

Naloge prve veterinarske pomoči izvajajo veterinarji oziroma veterinarski zavodi.

P – 6/5	Pregled veterinarskih organizacij
---------	-----------------------------------

## Zagotavljanje osnovnih pogojev za življenje

Osnovni pogoji za življenje bodo vzpostavljeni takrat, ko bodo izpolnjeni pogoji za preklic odrejenih zaščitnih ukrepov.

Preklic **zaklanjanja in uporabe tablet kalijevega jodida** se razglasi, če:

- ◆ ni več verjetno, da bi lahko prišlo do večjih izpustov radioaktivnih snovi;
- ◆ ni več verjetno, da bi elektrarna razglasila objektno ali splošno nevarnost in
- ◆ meritve v okolju pokažejo, da ni dosežen intervencijski nivo za zaklanjanje in evakuacijo.

Preklic prepovedi ali omejitev **uživanja določenih živil** se razglasi če:

- ◆ ni več verjetno, da bi lahko prišlo do večjih izpustov radioaktivnih snovi in
- ◆ če ni dosežen akcijski nivo za posamezno vrsto živila.

Preklic **evakuacije** oziroma **vrnitev evakuiranih prebivalcev** na domove se lahko razglasi, če:

- ◆ ni več verjetno, da bi lahko prišlo do večjih izpustov radioaktivnih snovi;
- ◆ so vrednosti hitrosti doze v okolju nižje od operativnega intervencijskega nivoja za evakuacijo (začasno preselitev) ali trajno preselitev in
- ◆ ni več verjetno, da bi elektrarna razglasila objektno ali splošno nevarnost.

## Sprejem in oskrba ogroženih prebivalcev

Občina Vojnik po kriterijih, navedenih v regijskem načrtu, zadostuje pogojem za sprejem in oskrbo evakuiranih prebivalcev iz območja OPU (3 km okrog NEK) in OTU (10 km okrog NEK). Načrtuje se, da Vojnik sprejme ogrožene prebivalce z območja Posavja. Predvideno število evakuiranih prebivalcev, ki jih sprejme Občina Vojnik je določeno v Regijskem načrtu ZIR za Zahodnoštajersko.

Sprejem in oskrba ogroženih prebivalcev obsega:

- nudenje zatočišča
- nujna oskrba prebivalcev

ki so se zaradi ogroženosti območja, kjer prebivajo umaknili iz svojih bivališč in so bili evakuirani na območje občine Vojnik.

Evakuirani prebivalci se zberejo v evakuacijskih sprejemališčih, ki so natančno določeni v dodatku k temu načrtu. Občina Vojnik na sprejemališčih vzpostavi informacijski center.

Občina Vojnik na lokacijah začasne nastanitve organizira preskrbo s hrano, pitno vodo in sanitarno vodo ter drugimi nujnimi življenjskimi potrebami, poskrbi za vključevanje šoloobvezne mladine v izobraževalni proces ter sodeluje s humanitarnimi organizacijami pri razdeljevanju človekoljubne pomoči.

Stroške nastanitve, nujne oskrbe in izobraževanje krije država. OŠCZ v sodelovanju z občinsko upravo pripravi zbirnik stroškov, ki ga posreduje na URSZR.

P – 12/6	Pregled namestitvenih kapacitet v občini
P – 12/7	Pregled prehrambenih kapacitet v občini

## 9. OSEBNA IN VZAJEMNA ZAŠČITA

Osebna in vzajemna zaščita obsegata vse ukrepe, ki jih prebivalci začnejo izvajati takoj, ko so obveščeni o jedrski nesreči, posledica katere je povečano ionizirajoče sevanje. Uporaba priročnih in standardnih sredstev za osebno zaščito, dosledno spoštovanje navodil, ki jih preko sredstev javnega obveščanja posredujejo strokovni organi, lahko učinkovito zmanjšajo dozne obremenitve.

Da bi lahko prebivalci učinkovito izvajali ukrepe za zaščito svojega zdravja in življenja, morajo biti temeljito seznanjeni z učinki sevanja, njegovih nevarnostih, stopnji nevarnosti, kakor tudi o vseh možnih in potrebnih zaščitnih ukrepih. Prebivalcem morajo biti v naprej dana vsa potrebna navodila glede načina obveščanja ob nesreči, o vrsti in stopnjah nevarnosti, kot tudi o potrebnih zaščitnih ukrepih in njihovem izvajanju.

### V osebno in vzajemno zaščito ob nesreči v NEK spadajo:

- ◆ uporaba sredstev za osebno zaščito pred radiacijsko kontaminacijo;
- ◆ zadrževanje v zaprtih prostorih (zaklanjanje);
- ◆ hermetizacija stanovanjskih in gospodarskih prostorov;
- ◆ osebna dekontaminacija;
- ◆ omejitev uporabe prehrambenih artiklov (uporaba artiklov, ki so v zaprtih omarah, shrabah, hladilnikih);
- ◆ omejitev na pitje vode in pijač, ki niso bile onesnažene (ustekleničene pijače);
- ◆ priprave na evakuacijo (seznanitev z evakuacijskimi potmi in sprejemališči).

**Za organiziranje, razvijanje in usmerjanje osebne in vzajemne zaščite je zadolžena občina.** V ta namen občina organizira ustrezno svetovalno službo, ki jo sestavljajo strokovnjaki in sicer: psiholog, socialni delavec, zdravstveni delavec, sociolog in strokovnjak s področja zaščite in reševanja.

Na prizadetem območju in na območjih nastanitve evakuiranega prebivalstva, je treba službe oziroma dejavnosti raznih strokovnih in humanitarnih organizacij, ki nudijo pomoč prizadetim oziroma ogroženim prebivalcem, čim bolj približati okolju. Pri tem imajo pomembno vlogo poverjeniki za Civilno zaščito v občini ter informativni center, ki ga sestavljajo osebe iz prejšnjega odstavka, v katerem se organizira in izvaja dejavnost, ki prispeva k ureditvi razmer.

## 10. RAZLAGA POJMOV IN OKRAJŠAV

### 10.1. POMEN POJMOV

<b>Akcijski nivo</b>	mejna koncentracija radionuklidov v hrani, mleku ali pitni vodi nad katero je prepovedano uživanje.
<b>Deterministični učinki</b>	klinično ugotovljive, bolj ali manj »takojšnje« okvare organizma; pojavijo se nad določenim doznim pragom.
<b>Dozna obremenitev</b>	vsota vseh doz, prejetih v določenem času, zaradi notranjega in zunanjega obseva.
<b>Intervencijski nivo</b>	nivo izogibne doze pri katerem se odločimo za zaščitni ukrep.
<b>Izogibna doza</b>	pričakovan prihranek dozne obremenitve ob uporabi določenega zaščitnega ukrepa.
<b>Kalijev jodid</b>	(jodna profilaksa)- zaužitje stabilnega joda pred ali tik ob nastanku jedrske ali radiacijske nesreče z namenom zaščititi ščitnico pred obsevanjem zaradi kopičenja radioaktivnih izotopov joda.
<b>Kontaminacija</b>	onesnaženje predmetov, površin ali oseb z radioaktivnimi snovmi.
<b>Mejne doze</b>	predpisane doze, ki ne smejo biti presežene.
<b>Nenormalni dogodek</b>	odstopanje od normalnega obratovanja elektrarne, ki ne predstavlja bistvene nevarnosti.
<b>Začetna nevarnost</b>	prva stopnja nevarnosti, ki jo določa NEK. Ta stopnja nevarnosti je v načrtu ukrepov ob izrednem dogodku NEK poimenovana začetna ogroženost.
<b>Objektna nevarnost</b>	druga stopnja nevarnosti, ki jo določa NE Krško. Ta stopnja nevarnosti je v načrtu ukrepov ob izrednem dogodku v NEK poimenovana elektrarniška ogroženost.
<b>Splošna nevarnost</b>	tretja, najvišja stopnja nevarnosti, ki jo določa NE Krško. Ta stopnja nevarnosti je v načrtu ukrepov ob izrednem dogodku NEK poimenovana splošna ogroženost.
<b>Obsev, obsevanost</b>	izraz, ki se uporablja v varstvu pred ionizirajočimi sevanji za izpostavljenost sevanju (predvsem ljudi) v določenem časovnem obdobju.
<b>Operativni intervencijski nivoji</b>	intervencijski ali akcijski nivo izražen z neposredno določljivo (merljivo) veličino.
<b>Used</b>	usedanje radioaktivnih drobcov iz radioaktivnega oblaka zaradi gravitacije ali spiranja z dežjem na tla in na ostale prizemne površine.

### 10.2. POMEN OKRAJŠAV

<b>CORS</b>	Center za obveščanje Republike Slovenije
<b>CZ</b>	Civilna zaščita
<b>JP</b>	Javno podjetje
<b>KS</b>	Krajevna skupnost
<b>NEK</b>	Nuklearna elektrarna Krško
<b>OŠCZ</b>	Občinski štab Civilne zaščite
<b>PGD</b>	Prostovoljno gasilsko društvo
<b>PP</b>	Policijska postaja
<b>ReCO</b>	Regijski center za obveščanje
<b>ReŠCZ</b>	Regijski štab Civilne zaščite
<b>RŠCZ</b>	Republiški štab za civilno zaščito
<b>RK</b>	Rdeči križ
<b>RKB</b>	Radiološko – kemično – biološko

<b>RS</b>	Republika Slovenija
<b>SV</b>	Slovenska vojska
<b>URSJV</b>	Uprava Republike Slovenije za jedrsko varnost
<b>UJV</b>	Uprava za jedrsko varnost
<b>URSZR</b>	Uprava Republike Slovenije za zaščito in reševanje
<b>VO – KA</b>	Vodovod – kanalizacija
<b>ZARE</b>	Radijske zveze v sistemu zaščite in reševanja
<b>ZiR</b>	Zaščita in reševanje
<b>ZRP</b>	Zaščita, reševanje in pomoč

## 11. VZDRŽEVANJE IN RAZDELITEV NAČRTA

Za vzdrževanje tega dodatka k občinskemu načrtu zaščite in reševanja ob jedrski nesreči je odgovoren skrbnik načrta. Podatki o ažuriranju in spremembah se nahajajo pri skrbniku.

### 11.1. AŽURIRANJE IN SPREMEMBE

Ažurirajo se podatki ustanov, organizacij, izvajalcev, imena odgovornih oseb, telefonske številke, številke faksov in drugi podatki, zajeti v prilogah k načrtu in sicer ob nastali spremembi, najmanj pa enkrat letno. Datum sprejetja načrta je prikazan na prvi strani, verzija načrta in datum zadnje revizije pa v »nogi« vsake strani.

Načrt se spremeni, če se spremeni vsebina tako, da vpliva na izvedbo načrta. Datum sprejetja načrta je prikazan na prvi strani, verzija načrta in datum zadnje revizije pa v »nogi« vsake strani.

P – 20	Evidenčni list o ažuriranju, spremembah in dopolnitvah načrta
--------	---

### 11.2. HRANJENJE, JAVNA PREDSTAVITEV IN RAZDELITEV NAČRTA

Občina je izvedla javno predstavitev te verzije v skladu s predpisi. O sprejemu nove verzije načrta elektronsko obvesti naslednje izvajalce iz tega načrta;

Zap. št.	Organizacija - izvajalec
1.	Javna gasilska služba – gasilski poveljnik občine
2.	Zdravstvena postaja Vojnik
3.	MORS, Uprava RS za zaščito in reševanje, Izpostava Celje

## 12. DODATKI IN PRILOGE K NAČRTU

### 12.1. DODATKI

D - 2	Načrt dejavnosti občine
D - 7	Načrt sprejema in nastanitve evakuiranih oseb iz Posavja ob jedrski nesreči v NEK
D - 8	Načrt prevzema in razdelitve tablet kalijevega jodida ob jedrski ali radiološki nesreči

### 12.2. PRILOGE

<b>PRILOGE</b>	
<b>Pregled zbirk podatkov: (NAHAJAJO SE V POSEBNIH MAPAH)</b>	
P - 01/1	Seznam odgovornih oseb občine
P - 01/4	Seznam članov OŠCZ
P - 02/2	Seznam pripadnikov CZ
P - 04	Podatki o občinskih silah in sredstvih za zaščito in reševanje
P - 3/2	Podatki prostovoljnih gasilskih enot
P - 05	Vzorec prošnje za državno pomoč
P - 6/7	Pregled pogodbenih izvajalcev
P - 13	Seznam humanitarnih organizacij
P - 12/6	Pregled namestitvenih kapacitet v občini
P - 12/7	Pregled prehrambenih kapacitet v občini
P - 12/8	Pregled lokacij in objektov za začasno nastanitev
P - 20	Evidenčni list o ažuriranju, spremembah in dopolnitvah načrta
N - 01	Napotek - zaščita pred sevanjem in kako ravnati ob morebitni nesreči v NEK
N - 05	Navodilo o obveščanju, alarmiranju in aktiviranju