



oznaka dokumenta:	280222/20
-------------------	-----------

***OBČINSKI DELNI NAČRT  
ZAŠČITE IN REŠEVANJA  
OB POJAVU EPIDEMIJE OZIROMA PANDEMIJE  
NALEZLJIVE BOLEZNI PRI LJUDEH  
ZA OBČINO SODRAŽICA***

*Verzija:1.0*

*V veljavi od: .....2020*

Datum: 20.11.2020

**POTEK IZDELAVE OBČINSKEGA DELNEGA NAČRTA ZAŠČITE IN REŠEVANJA ZA PRIMER NESREČE OB POJAVU EPIDEMIJE OZIROMA PANDEMIJE NALEZLJIVIH BOLEZNI PRI LJUDEH:**

<i>POSTOPEK</i>	<i>ORGAN</i>	<i>DATUM</i>	<i>PODPIS ODGOVORNE OSEBE</i>
<i>IZDELAL</i>	LERO LEŠNJAK d.o.o.	.....2020	Direktor: <b>Roman LEŠNJAK</b>
<i>PREGLEDAL</i>	Občinska uprava občine Sodražica	.....2020	Direktorica občinske uprave: <b>Darja VETRIH</b>  Skrbnik načrtov <b>Blaž KOVAČIČ</b>
<i>ODOBRIL</i> (16. člen Uredbe*)	Občinska uprava občine Sodražica  Štab CZ občine Sodražica	.....2020	Skrbnik načrtov <b>Blaž KOVAČIČ</b>  Poveljnik CZ občine <b>Andrej POGORELC</b>
<i>SPREJEL</i>	Občina Sodražica	.....2020	Župan: <b>mag. Blaž MILAVEC</b>

**POSTOPEK JAVNE PREDSTAVITVE OBČINSKEGA DELNEGA NAČRTA ZA PRIMER NESREČE " POJAV EPIDEMIJE OZIROMA PANDEMIJE NALEZLJIVIH BOLEZNI PRI LJUDEH":**

<i>NAČRT – POSTOPEK</i>	<i>ORGAN</i>	<i>DATUM</i>	<i>PODPIS ODGOVORNE OSEBE</i>
<i>STROKOVNA PREDSTAVITEV</i> (13. člen Uredbe)*	Občina Sodražica	.....2020	Skrbnik načrtov: <b>Blaž KOVAČIČ</b>
<i>JAVNA PREDSTAVITEV NAČRTA</i> (17. člen Uredbe)*	Občina Sodražica	..... do _____	Župan: <b>mag. Blaž MILAVEC</b>

Načrt je izdelan v dveh (2) primerkih (št. evidence od 01 do 02)

Načrt se hrani:

1. Poveljnik CZ občine Sodražica (ŠCZO) št. ev. 01
2. Občina Sodražica, Skrbnik načrtov ZiR na skupni občinski upravi št. ev. 02

Izvelek iz načrta (brez prilog) je objavljen na spletni strani: <https://www.sodrazica.si/> takoj po sprejetju s strani župana.

\*Uredba o vsebini in izdelavi načrtov zaščite in reševanja (Uradni list RS, št. 24/12, 78/16 in 26/19)

**VSEBINA:**

	stran
1. UVOD .....	4
2. OBSEG NAČRTOVANJA .....	4
2.1. Temeljne ravni načrtovanja .....	4
3. ZAMISEL IZVAJANJA ZAŠČITE, REŠEVANJA IN POMOČI .....	5
3.1. Temeljne podmene načrta .....	5
3.2. Zamisel izvedbe nalog zaščite, reševanja, pomoči in izvajanja zaščitnih ukrepov .....	6
3.2.1. Koncept odziva ob pojavu epidemije oziroma pandemije nalezljive bolezni pri ljudeh .....	6
3.3. Uporaba načrta .....	8
4. OPAZOVANJE IN OBVEŠČANJE .....	8
4.1. Opazovanje in spremljanje širjenja nalezljivih bolezni pri ljudeh .....	8
4.2. Obveščanje pristojnih organov in služb v občini .....	8
4.3. Obveščanje splošne javnosti na območju občine Sodražica .....	9
4.4. Obveščanje prebivalcev na okuženem in ogroženem območju občine Sodražica .....	10
5. SILE IN SREDSTVA ZA ZRP TER VIRI ZA IZVAJANJE OBČINSKEGA DELNEGA NAČRTA .....	11
5.1. Materialno – tehnična sredstva za izvajanje načrta .....	12
5.2. Predvidena finančna sredstva za izvajanje načrta .....	13
6. AKTIVIRANJE SIL IN SREDSTEV ZA ZRP .....	13
6.1. Aktiviranje sil in sredstev za izvajanje zaščitnih ukrepov in nalog ZRP .....	13
6.2. Aktiviranje sredstev pomoči .....	14
7. UPRAVLJANJE IN VODENJE .....	15
7.1. Organi in njihove naloge .....	15
7.1.1. Občina Sodražica .....	15
7.1.2. Sile za ZRP .....	15
7.1.3. Gospodarski družbe, zavodi in druge organizacije .....	18
8. ZAŠČITNI UKREPI TER NALOGE ZAŠČITE, REŠEVANJA IN POMOČI .....	18
8.1. Splošni, posebni zdravstveni ter drugi posebni ukrepi za preprečevanje in obvladovanje nalezljivih bolezni pri ljudeh .....	18
8.1.1. Posebni ukrepi .....	18
8.1.2. Drugi ukrepi .....	19
8.2. Zaščitni ukrepi in naloge zaščite, reševanja in pomoči .....	19
8.3. Prostorski, urbanistični, gradbeni in drugi tehnični ukrepi .....	20
8.4. Biološka zaščita .....	21
8.5. Prva pomoč in nujna medicinska pomoč .....	22
8.6. Pomoč ogroženim in prizadetim prebivalcem .....	23
8.7. Zagotavljanje osnovnih pogojev za življenje .....	25
9. OSEBNA IN VZAJEMNA ZAŠČITA .....	27
10. RAZLAGA POJMOV IN OKRAJŠAV .....	28
10.1. Razlaga pojmov .....	28
10.2. Razlaga okrajšav .....	29
11. SEZNAM PRILOG IN DODATKOV .....	30
11.1. Seznam prilog .....	30
11.1.1. Skupne priloge .....	30
11.1.2. Posebne priloge .....	30
11.2. Seznam dodatkov .....	30
11.2.1. Skupni dodatki .....	30
11.2.2. Posebni dodatki .....	31

## 1. UVOD

Občinski delni načrt zaščite in reševanja ob pojavu epidemije oziroma pandemije nalezljivih boleznih pri ljudeh za območje občine Sodražica je razdelan in usklajen tako, da so izdelani le posamezni deli Regijskega načrta zaščite in reševanja ob pojavu epidemije oziroma pandemije nalezljivih boleznih pri ljudeh za Ljubljansko regijo, Verzija 2.0., št. 8421-29/2017-10 – DGZR, sprejet 8.9.2020.

Iz občinske Ocene ogroženosti ob pojavu nalezljivih boleznih pri ljudeh za občino Sodražica je razvidno, da tudi v občini Sodražica, tako kot na območju celotne Slovenije, obstaja nevarnost za pojav epidemije oziroma pandemije posamezne nalezljive bolezni pri ljudeh. V občinski oceni ogroženosti so zbrani podatki o splošnih značilnostih, vrstah, poteh prenosa nalezljivih boleznih, obsegu, načinih in verjetnosti pojavljanja ter sistemu spremljanja nalezljivih boleznih pri ljudeh.

Občinski delni načrt zaščite in reševanja ob pojavu epidemije oziroma pandemije nalezljivih boleznih pri ljudeh za občino Sodražica je izdelan za primer razglasitve epidemije ali pandemije posamezne nalezljive bolezni pri ljudeh, ko je treba poleg služb v zdravstveni dejavnosti in drugih služb uporabiti tudi sile in sredstva za ZRP.

## 2. OBSEG NAČRTOVANJA

### 2.1. Temeljne ravni načrtovanja

Temeljni načrt je Državni načrt zaščite in reševanja ob pojavu epidemije / pandemije nalezljive bolezni pri ljudeh.

Obveznosti iz naslova načrtovanja za občino Sodražica so določene na podlagi izsledkov iz Regijskega načrta zaščite in reševanja ob pojavu epidemije oziroma pandemije nalezljivih boleznih pri ljudeh za Ljubljansko regijo, Verzija 2.0., št. 8421-29/2017-10 – DGZR, sprejet 8.9.2020.

Obveznosti nosilcev načrtovanja

Razred ogroženosti	Stopnja ogroženosti nosilca načrtovanja	Obveznosti nosilcev načrtovanja
1	Zelo majhna	<b>Ni obveznosti.</b>
2	Majhna	<b>Ni treba izdelati načrta zaščite in reševanja, <i>priporočljivo</i> pa je pripraviti del načrta oziroma dokumente, v katerih predvidijo način obveščanja ter razdelajo izvajanje s tem načrtom določenih zaščitnih ukrepov in nalog ZRP.</b>
3	Srednja	<b>Treba je izdelati del načrta</b> zaščite in reševanja oziroma dokumente, v katerih predvidijo način obveščanja ter razdelajo izvajanje s tem načrtom določenih zaščitnih ukrepov in nalog ZRP.
4	Velika	<b>Treba je izdelati del načrta</b> zaščite in reševanja oziroma dokumente, v katerih predvidijo način obveščanja ter razdelajo izvajanje s tem načrtom določenih zaščitnih ukrepov in nalog ZRP, <i>priporočljivo</i> pa je izdelati načrt zaščite in reševanja v celoti.
5	Zelo velika	<b>Treba je izdelati načrt</b> zaščite in reševanja <b>v celoti.</b>

Občina Sodražica spada v **3 razred ogroženosti**, kar pomeni da je potrebno izdelati del načrta ZiR v katerem predvidijo način obveščanja in izvajanja zaščitnih ukrepov ter nalog ZRP.

Občina	Površina občine v km <sup>2</sup>	Število ljudi	Gostota poseljenosti	Razred ogroženosti
Sodražica	49,5	2129	43,0	3

PP – 1001 Ocena ogroženosti občine Sodražica ob pojavu nalezljivih boleznih pri ljudeh

PP - 1000 Evidenčni list o vzdrževanju načrta

Organizacije, ki opravljajo vzgojno-izobraževalno, socialno, zdravstveno ali drugo dejavnost, ki obsega tudi oskrbo ali varovanje 30 ali več oseb, načrtujejo:

- izvedbo potrebnih zaščitnih ukrepov ter nalog zaščite, reševanja in **pomoči** v skladu z občinskimi načrti zaščite, reševanja in pomoči ter načrti dejavnosti,

Organizacije, ki opravljajo vzgojno-izobraževalno, socialno, zdravstveno ali drugo dejavnost so:

- OŠ dr. Ivan Prijatelj Sodražica

Ti načrti morajo biti usklajeni z Občinskim delnim načrtom zaščite in reševanja ob pojavi epidemije/pandemije nalezljivih boleznih pri ljudeh za občino Sodražica.

Načrt dejavnosti izdelata:

- služba občinske uprave
- ZD Ribnica – ZP Sodražica
- Hydrovod d.o.o.
- Javno podjetje Komunala Ribnica d.o.o.
- Policijska postaja Ribnica
- Center za socialno delo osrednja Slovenija- zahod, Enota Ribnica
- OŠ dr. Ivan Prijatelj Sodražica

Nosilci načrtovanja v načrtu dejavnosti določijo:

- ukrepe in naloge,
- nosilce za izvajanje ukrepov in nalog,
- način izvajanja ukrepov in nalog,
- organizacijo delovanja,
- materialna, finančna in druga sredstva za izvajanje nalog, z namenom, da se zmanjšajo posledice nesreče na izvajanje dejavnosti oziroma zagotovi izvajanje dejavnosti čim manj moteno ali omejeno.

Nosilci načrtovanja morajo načrte dejavnosti pripraviti v skladu z usmeritvami pristojnih ministrstev (za izvajanja ukrepov in nalog ZRP v zavodih in organizacijah).

SD – 22 Načrt dejavnosti občine Sodražica
SD– 22/1 Načrt dejavnosti Hydrovod d.o.o.
SD – 22/2 Načrt dejavnosti Javno podjetje Komunala Ribnica d.o.o.
SD – 22/3 Načrt dejavnosti ZD Ribnica– ZP Sodražica
SD – 22/4 Načrt dejavnosti Policijska postaja Ribnica
SD – 22/5 Načrt dejavnosti Center za socialno delo osrednja Slovenija- zahod, Enota Ribnica
SD – 22/5 Načrt dejavnosti OŠ dr. Ivan prijatelj Sodražica

### **3. ZAMISEL IZVAJANJA ZAŠČITE, REŠEVANJA IN POMOČI**

#### **3.1. Temeljne podmene načrta**

Temeljne podmene občinskega delnega načrta zaščite in reševanja ob pojavi epidemije oziroma pandemije nalezljive boleznih pri ljudeh so:

1. Občinski delni načrt zaščite in reševanja ob pojavi epidemije oziroma pandemije nalezljive boleznih pri ljudeh v občini Sodražica, verzija 1.0 je izdelan za primer razglasitve epidemije ali pandemije nalezljive boleznih pri ljudeh v občini Sodražica, Ljubljanski regiji in/ali RS, ko je treba poleg služb v zdravstveni dejavnosti in drugih služb uporabiti tudi občinske sile in sredstva za ZRP.

2. Ob razglasitvi epidemije ali pandemije nalezljive bolezni pri ljudeh se v občini Sodražica spremlja priporočila NIJZ. Odziv v občini bo usklajen z usmeritvami NIJZ in odločitvami poveljnika CZ občine Sodražica.
3. Za izvajanje operativnih nalog sil za ZRP v občini Sodražica je odgovoren poveljnik CZ občine Sodražica, ki vodi in usklajuje aktivnosti sil ZRP v občini Sodražica na podlagi usmeritev poveljnika CZ za ljubljansko regijo.
4. V primeru, da v razmerah epidemije oziroma pandemije nalezljive bolezni v občini Sodražica sredstva in sile v občini za obvladovanje ne zadostujejo, poveljnik CZ občine Sodražica zaprosi za pomoč sosednjo občino, ljubljansko regijo le – ta pa po potrebi tudi državo.
5. Življenja prebivalcev so lahko ob epidemiji oziroma pandemiji nalezljive bolezni pri ljudeh ogrožena, zato morajo biti prebivalci na okuženih in ogroženih območjih, kjer obstaja tveganje za širjenje nalezljive bolezni, pravočasno in objektivno obveščeni o pričakovani nevarnosti, možnih posledicah, ukrepih in nalogah za zmanjšanje in odpravo posledic ter o ravnanju ob dogodku, ki pomeni tveganje za zdravje ljudi. Občina Sodražica v nadaljevanju natančneje določi načine obveščanja prebivalcev.
6. Občina Sodražica v nadaljevanju načrta določa načine oziroma aktivnosti izvajanja osebne in vzajemne zaščite.

Odločitev o aktiviranju občinskega delnega načrta zaščite in reševanja ob pojavu epidemije oziroma pandemije nalezljive bolezni pri ljudeh za občino Sodražica sprejme poveljnik CZ občine Sodražica s sklepom. Po koncu nevarnosti se s sklepom poveljnika CZ občine Sodražica prekliče aktivacija načrta.

### **3.2. Zamisel izvedbe nalog zaščite, reševanja, pomoči in izvajanja zaščitnih ukrepov**

#### *3.2.1. Koncept odziva ob pojavu epidemije oziroma pandemije nalezljive bolezni pri ljudeh*

##### **1. POJAV PRVIH PRIMEROV POVZROČITELJA NALEZLJIVE BOLEZNI**

- Posamezen izbruh ali nekaj izbruhov nalezljive bolezni pri ljudeh spremljajo in obvladujejo službe v zdravstveni dejavnosti (ZD Ribnica – ZP Sodražica).

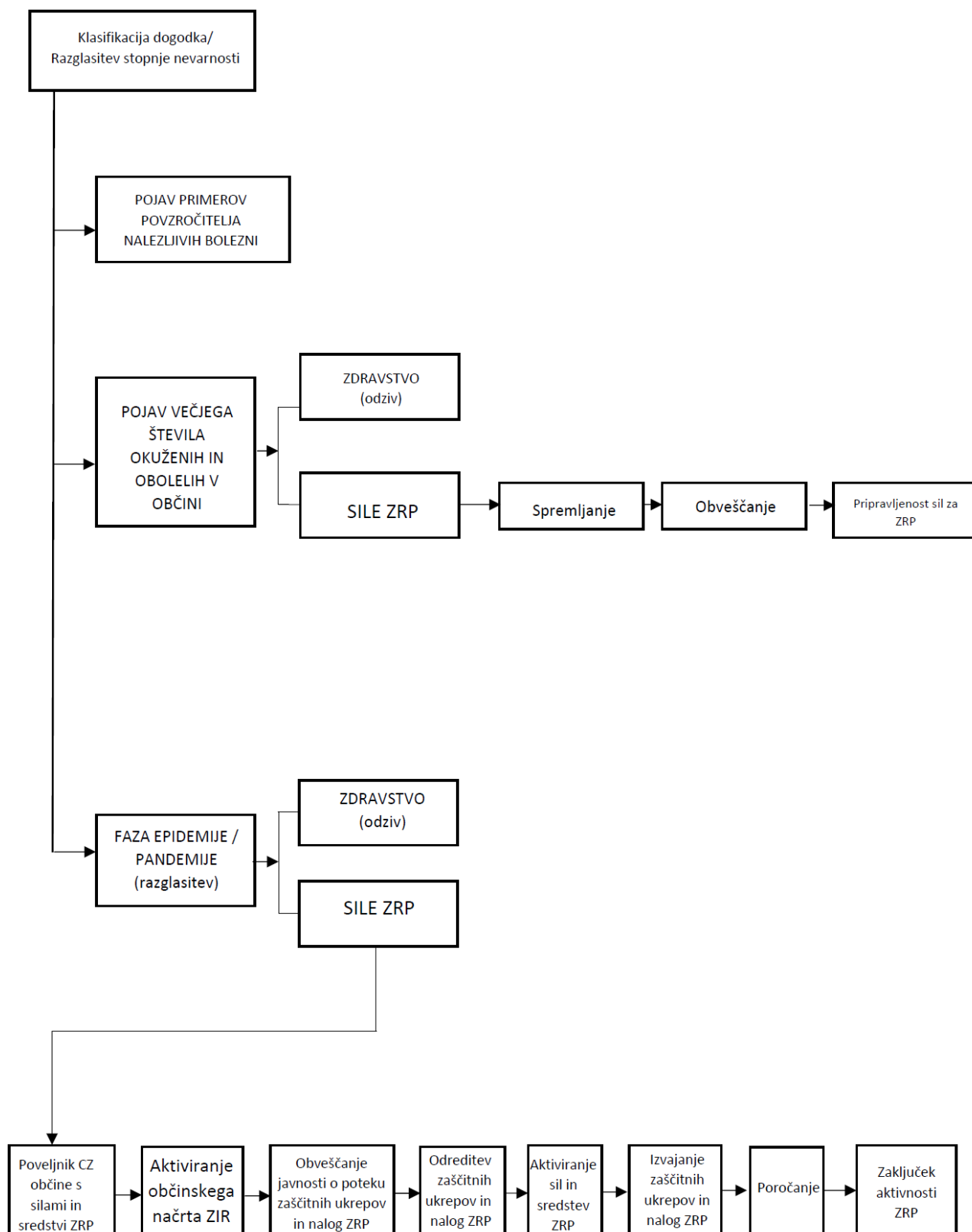
##### **2. POJAV VEČJEGA ŠTEVILA OKUŽENIH IN OBOLELIH V OBČINI**

- aktivnosti na ravni občine Sodražica izvaja ZD Ribnica - - ZP Sodražica v okviru mreže javne zdravstvene službe;
- sile za ZRP v občini so v stanju pripravljenosti za pomoč pri zagotavljanju pogojev za delovanje zdravstva v razmerah epidemije/pandemije;
- s pripravami na izvajanje nalog v razmerah epidemije oziroma pandemije se prične na vseh nivojih načrtovanja in pri vseh nosilcih načrtovanja in izvajalcih nalog po načrtih.

##### **3. RAZGLASITEV EPIDEMIJE/PANDEMIJE**

- poleg zdravstva so vključena resorna ministrstva, ki izvajajo ukrepe za zmanjševanje širjenja bolezni na svojem področju v skladu z usmeritvami zdravstva, sile za ZRP, javni zavodi na področju ZRP;
- sile za ZRP iz občinske pristojnosti pri izvajanju zaščitnih ukrepov in nalog ZRP vodi poveljnik CZ občine Sodražica s pomočjo občinskega štaba in v sodelovanju z ljubljansko regijo ob strokovni podpori MZ in NIJZ.
- poveljnik CZ občine Sodražica usklajuje s poveljnikom CZ za ljubljansko regijo glede vključevanja občinskih sil za ZRP
- aktivnosti glede nadzora in obvladovanja epidemije oziroma pandemije nalezljive bolezni usklajuje in vodi MZ ob strokovni podpori NIJZ in izvajalcev zdravstvene dejavnosti v okviru mreže javne zdravstvene službe
- na podlagi poteka epidemije oziroma pandemije nalezljive bolezni pri ljudeh NIJZ ocenjuje razmere na terenu ter pripravlja strokovna priporočila in sporočila. MZ o tem obvešča pristojne organe in javnost, v skladu z načrtom komuniciranja;
- če je razglašena epidemija na območju občine Sodražica se aktivira občinski delni načrt;
- z aktiviranjem državnega načrta se aktivirajo tudi regijske in občinske sile in sredstva za ZRP ter načrti zaščite in reševanja ali posamezni deli občinskih načrtov zaščite in reševanja na ogroženih oziroma okuženih območjih;
- po aktiviranju občinskega načrta poveljnik CZ občine Sodražica obvešča javnost o načrtovanih zaščitnih ukrepih in nalogah ZRP, njihovem poteku, izvedbi ter vključenih silah za ZRP in vodenju ZRP.

Koncept odziva ob pojavu epidemije oziroma pandemije nalezljive bolezni pri ljudeh na območju občine Sodražica



### **3.3. Uporaba načrta**

Občinski delni načrt zaščite in reševanja ob pojavu epidemije oziroma pandemije nalezljive bolezni pri ljudeh v občini Sodražica, verzija 1 se aktivira:

- ko je razglašena epidemija oziroma pandemija nalezljive bolezni pri ljudeh na območju RS ali na območju občine Sodražica in je treba poleg služb v zdravstveni dejavnosti in drugih služb uporabiti tudi sile in sredstva za ZRP občine Sodražica.
- v primeru izbruha nalezljive bolezni v občini Sodražica, ko še ni aktiviran regijski oziroma državni načrt zaščite in reševanja ob pojavu epidemije oziroma pandemije. Poveljnik CZ občine Sodražica aktivira občinski delni načrt zaščite in reševanja ob pojavu epidemije oziroma pandemije nalezljive bolezni v občini Sodražica na predlog lokalno pristojne zdravstvene ustanove, ter pristojnega epidemiologa NIJZ OE Ljubljana. Načrt se aktivira ko redne službe ne obvladujejo več razmer na območju občine Sodražica in ko je na zahtevo zdravstva potrebno aktivirati občinske sile ZRP. Navodila in ukrepe določi NIJZ OE Ljubljana.
- v primeru aktiviranega regijskega načrta zaščite in reševanja ob pojavu epidemije oziroma pandemije nalezljive bolezni pri ljudeh za ljubljansko regijo, poveljnik CZ občine Sodražica aktivira občinski delni načrt zaščite in reševanja ob pojavu epidemije oziroma pandemije nalezljive bolezni pri ljudeh v primeru, da je občina Sodražica ogroženo oziroma okuženo območje, kjer je prišlo do pojava epidemije oziroma pandemije nalezljive bolezni pri ljudeh,
- aktiviranje delov načrta kot posledica verižne nesreče v občini (potres, poplave, jedrska nesreča, pojav posebno nevarnih bolezni živali, nesreče z nevarnimi snovmi). Ob naravnih nesrečah poteka ukrepanje skladno z načrti zaščite in reševanja glede na nesrečo in glede na razmere.

**Odločitev o aktivaciji občinskega delnega načrta sprejme Poveljnik CZ Občine Sodražica, oziroma njegov namestnik.**

Ko poveljnik Štaba CZ občine Sodražica ali njegov namestnik sprejme odločitev o aktiviranju delnega občinskega načrta zaščite in reševanja ob epidemiji oziroma pandemiji nalezljivih bolezni pri človeku, o tem obvesti URSZR Izpostavo Ljubljana oziroma regijski štab CZ ko je aktiviran. Prvo sporočilo mora biti obvezno izvedeno po telefonu.

SD – 19 Vzorec sklepa o aktiviranju načrta zaščite in reševanja
---

SD – 20 Vzorec sklepa o preklicu aktiviranja načrta ZiR
---

SD – 14 Vzorec odredbe o aktiviranju sil in sredstev za ZRP
---

## **4. OPAZOVANJE IN OBVEŠČANJE**

### **4.1. Opazovanje in spremljanje širjenja nalezljivih bolezni pri ljudeh**

Spremljanje nalezljivih bolezni v RS izvaja NIJZ na podlagi Zakona o nalezljivih boleznih. Za občino Sodražica podatke o prijavah nalezljivih bolezni zbira in na NIJZ sporoča NIJZ OE Ljubljana.

### **4.2. Obveščanje pristojnih organov in služb v občini**

#### **Obveščanje pristojnih organov občine Sodražica**

Operater v ReCO Ljubljana o razglasitvi epidemije oziroma pandemije nalezljive bolezni pri ljudeh obvesti:

- Prvo dosegljivo odgovorno osebo v občini (Seznam vodilnih oseb, ki jih ReCO Ljubljana obvešča o izrednih dogodkih). Obveščena oseba pa nato obvešča ustrezne organe v občini.

Po sprejemu obvestila o nesreči na območju občine Sodražica mora obveščena pristojna oseba obvestiti ostale pristojne osebe v občini Sodražica, ki so:

- župan občine Sodražica,
- poveljnik štaba CZ občine Sodražica ali njegov namestnik,
- odgovorni delavec občinske uprave, ki pokriva zaščito in reševanje,

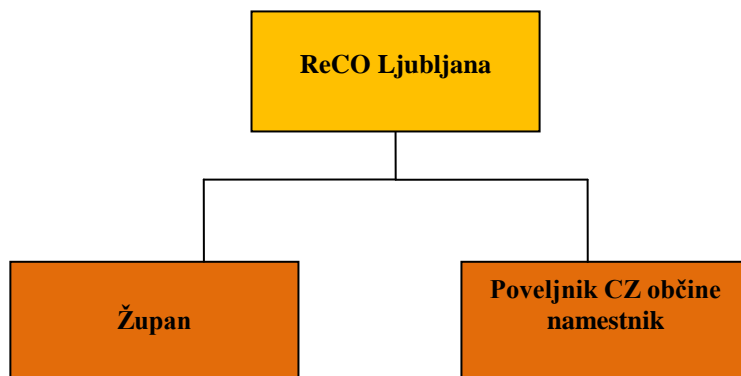


Poveljnik CZ občine Sodražica, njegov namestnik ali župan po potrebi nato skliče štab Civilne zaščite občine Sodražica, bodisi telefonsko ali osebno.

Obveščanje drugih izvajalcev nalog zaščite reševanja in pomoči ob pojavu epidemije oziroma pandemije nalezljive bolezni pri ljudeh se izvaja po naročilih iz štaba CZ občine Sodražica. Sporočila se posredujejo po telefonu, elektronski pošti, kurirju ali telefaksu.

Za sprotno obveščanje in informiranje izvajalcev nalog ZRP je odgovoren župan. Operativno pa to nalogo prevzame poveljnik civilne zaščite občine Sodražica.

Schema obveščanja pristojnih organov ob pojavu nesreče – epidemije oziroma pandemije nalezljive bolezni pri ljudeh:



SP – 2 Podatki o odgovornih osebah in zaposlenih na občini

SP – 15 Podatki o odgovornih osebah, ki se jih obvešča o nesreči

SP-1 Podatki o poveljniku, namestniku poveljnika in članih štaba CZ

SP-3 Pregled sil za zaščito, reševanje in pomoč

SP-4 Podatki o organih, službah in enotah CZ

### **4.3. Obveščanje splošne javnosti na območju občine Sodražica**

Javnost mora biti o epidemiološkem stanju v državi in o pojavu epidemije oziroma pandemije nalezljive bolezni pri ljudeh ter o potrebnem ravnanju posameznikov in gospodarskih subjektov ter o načinu izvajanja in dostopa do javnih in za javnost pomembnih storitev (vključno s storitvami upravnih organov) pravočasno, celovito in objektivno obveščena in sicer na način, ki je tako dostopen kot razumljiv vsem.

Redno obveščanje in komuniciranje z javnostjo prispeva k umirjanju nastale situacije, obveščenosti prebivalstva in zmanjševanju težjih posledic za posameznika, družbo in gospodarstvo. V ospredju mora biti dostopnost do informacij (upoštevanje oblik, jezik, vsebina in informacijski kanal) za vsakega posameznika, ki se nahaja v RS, ne glede na jezik, socialni status ali druge okoliščine, vključujoč ranljive skupine. Ob razglašeni epidemiji je obveščanje splošne javnosti v pristojnosti držav

Občina Sodražica, v primeru aktiviranja pa štab civilne zaščite občine Sodražica spremljata obvestila za javnost, z namenom seznanjenosti in pripravljenosti na ustrezno delovanje iz področja zaščite, reševanja in pomoči ter z namenom ustreznega odzivanja v javnostih.

Župan občine Sodražica oziroma po njegovem nalogu drugi sodelavec obvešča javnost o dogajanju, o izvajanju ukrepov za varstvo, zaščito in pomoč ter daje druga usklajena obvestila z Izpostavo URSZR Ljubljana o nevarnosti, ko ni potrebno aktiviranje načrta zaščite in reševanja oziroma občinskih sil zaščite, reševanja in pomoči.

Župan občine Sodražica oziroma po njegovem nalogu poveljnik Civilne zaščite občine Sodražica, namestnik poveljnika Civilne zaščite občine Sodražica ali druga pooblaščen oseba, v skladu s svojimi pristojnostmi obvešča javnost o dogajanju, o izvajanju ukrepov za varstvo, zaščito in pomoč ter daje druga usklajena obvestila s štabom civilne zaščite občine, če je ta aktiviran, o pojavu nevarnih bolezni pri ljudeh.

Obveščanje javnosti ob nesrečah poteka v medijih, ki morajo po predpisih na zahtevo državnih organov, javnih podjetij in zavodov brez odlašanja brezplačno objaviti nujno sporočilo v zvezi z resno ogroženostjo življenja, zdravja ali premoženja ljudi, kulturne in naravne dediščine ter varnosti države.

V takih primerih se sporočilo najprej pošlje za takojšnjo objavo naslednjim medijem:

- Slovenski tiskovni agenciji,
- Radia Slovenija – I. In II. Program,
- Televiziji Sloveniji – I. In II. Program,

Lokalnim sredstvom obveščanja:

- Občinsko glasilo Suhorobar
- Radio Univox
- spletna stran občine,
- dnevni časopisi,
- mobilne razglasne postaje v vozilih ZRP
- obvestila, podana na krajevno običajen način.

Poveljnik CZ občine Sodražica skrbi, da se prebivalcem razdelijo napotki za ravnanje. Pripravljena obvestila in napotke prebivalcem razdelijo člani štaba CZ. Posredovana navodila ogroženim prebivalcem glede zaščitnih ukrepov so odvisna od navodil podanih s strani NIJZ.

#### ***4.4. Obveščanje prebivalcev na okuženem in ogroženem območju občine Sodražica***

Obveščanje prebivalcev na okuženem in ogroženem območju mora biti usklajeno z obveščanjem splošne javnosti.

Za obveščanje prebivalcev o stanju na območju, na katerem se pojavi posebno nevarna bolezen ljudi, je pristojna občina Sodražica. Ta preko lokalnih medijev v sodelovanju z NIJZ prebivalce obvešča o razmerah na prizadetem območju in o izvajanju nalog ZRP. V primeru izpada električne energije ali drugih razlogov, ki bi onemogočili ogroženim prebivalcem spremljanje informacij o pojavu nevarnih bolezni ljudi, pa preko zvočnega razglasa na strehi kombija, ki se bo pomikal skozi ogrožena naselja.

Preko medijev objavi civilna zaščita občine Sodražica telefonsko številko informacijskega centra za ogrožene prebivalce in medije (**01 83 660 75**), na kateri lahko ogroženi prebivalci ter mediji pridobivajo informacije o:

- nevarnosti ob pojavu posebno nevarnih bolezni ljudi;
- posledicah pojava nevarnih bolezni ljudi;
- varnosti ogroženih prebivalcev;
- pomoči in reševanju ljudi, živali, premoženja;
- ukrepov za omilitev nesreče;
- izvajanju osebne in vzajemne zaščite;
- sodelovanju pri izvajanju zaščitnih ukrepov ter
- o ostalih dogodkih in aktivnostih Civilne zaščite občine Sodražica ter drugih sil zaščite, reševanja in pomoči.

Navodila ogroženim prebivalcem glede zaščitnih ukrepov so odvisna od vrste nevarnosti

SP-18 Seznam medijev, ki bodo posredovali obvestilo o izvedenem alarmiranju in napotke za izvajanje zaščitnih ukrepov
---

## 5. SILE IN SREDSTVA ZA ZRP TER VIRI ZA IZVAJANJE OBČINSKEGA DELNEGA NAČRTA

### *Občinski organi:*

- župan
- občinska uprava
- skrbnik načrta

P – 02 Podatki o zaposlenih na občini

### *Organi civilne zaščite občine:*

- poveljnik CZ občine
- namestnik poveljnika CZ občine
- štab Civilne zaščite občine

P-01 Podatki o poveljniku, namestniku poveljnika in članih štaba civilne zaščite

### *Enote in službe Civilne zaščite občine*

- služba za podporo
  - vodstvo službe za podporo
  - ekipa za administrativno podporo
  - ekipa za zveze, informacijsko in komunikacijsko podporo
  - ekipa za oskrbo
  - ekipa za psihološko pomoč
  - ekipa za prevoze

P-03 Pregled sil za zaščito, reševanje in pomoč

P-04 Podatki o organih, službah in enotah CZ

### *Javne službe za zaščito, reševanje in pomoč v občini*

- Zdravstveni dom Ribnica– zdravstvena pomoč
- ZP Sodražica – zdravstvena pomoč
- Center za socialno delo osrednja Slovenija - zahod, enota Ribnica- pomoč ogroženim in prizadetim prebivalcem, nudenje prve socialne in psihološke pomoči, sodelovanje pri izvajanju evakuacije
- Hydrovod d.o.o.- oskrba s pitno vodo
- Javno podjetje Komunala Ribnica d.o.o. – tehnično reševanje, vzdrževanje in sanacija občinskih cest, vzdrževanje in sanacija kanalizacijskega sistema, odvoz komunalnih odpadkov in pokopališka dejavnost
- Elektro Ljubljana, d.d. – oskrba z električno energijo
- Telekom Slovenije, d.d. – vzdrževanje telekomunikacijskega omrežja
- Telemach – vzdrževanje telekomunikacijskega omrežja

P-07 Pregled javnih in drugih služb, ki opravljajo dejavnosti pomembne za zaščito, reševanje in pomoč

P – 27 Pregled zdravstvenih domov, zdravstvenih postaj in reševalnih postaj

P – 28 Pregled splošnih in specialističnih bolnišnic

P – 74 Seznam dežurnih služb in distributerjev za plin in plinovodna omrežja

P – 75 Seznam dežurnih služb, upravljavcev elektro distribucijskega omrežja, elektrarn in hidroelektrarn

### *Gasilske enote, ki opravljajo javno gasilsko službo:*

- PGD Sodražica – II. kategorije
- PGD Žimarice - Globel - Podklanec – I. kategorije
- PGD Gora– I. kategorije
- PGD Zamostec– I. kategorije
- PGD Vinice – Zapotok– I. kategorije

P-11 Pregled gasilskih enot s podatki o poveljnikih in namestnikih poveljnikov

**Občinski pogodbeni izvajalci za prehrano:**

- Papiros d.o.o.
- Pekarna Ajdič Ivan Francelj s.p.
- Mesarija Arko d.o.o.

**Občinski pogodbeni izvajalci oskrbo z živili in tehničnim blagom**

- Kmetijsko gozdarska zadruga Sodražica z.o.o.

P-22 Pregled organizacij, ki zagotavljajo prehrano

**Občinski pogodbeni izvajalci za prvo veterinarsko pomoč**

- Veterinarska postaja Ribnica d.o.o.

SP – 29 Pregled veterinarskih organizacij

**Enote in službe društev in drugih nevladnih organizacij**

- Radio klub Ribnica– zagotavljanje zvez
- Župnijska Karitas Sodražica
- Klub Kresnička
- Rdeči križ Ribnica

P-25 Pregled človekoljubnih organizacij

P – 24 Pregled enot, služb in drugih operativnih sestavov društev in drugih nevladnih organizacij, ki sodelujejo pri reševanju

**5.1. Materialno – tehnična sredstva za izvajanje načrta**

Za izvajanje zaščite, reševanja in pomoči v primeru epidemije oziroma pandemije nalezljive bolezni pri ljudeh se uporabijo obstoječa sredstva, ki jih občina Sodražica zagotavlja na podlagi predpisanih meril za organiziranje, opremljanje in usposabljanje sil za zaščito, reševanje in pomoč. O pripravljenosti in aktiviranju opreme in sredstev CZ odloča poveljnik štaba CZ občine Sodražica, opreme in sredstev JGS pa poveljnik GZ Ribnica.

Potrebna materialno-tehnična sredstva zagotavljajo (nabavljajo, skladiščijo, vzdržujejo, distribuirajo, itd.) nosilci izdelave načrtov dejavnosti za najmanj en mesec delovanja.

Materialno-tehnična sredstva se določijo glede na povzročitelja nalezljive bolezni in način prenosa ter se načrtujejo za:

- zaščitno in reševalno opremo ter orodje za delovanje sil za ZRP,
- objekte.

Ob epidemiji oziroma pandemiji nalezljive bolezni pri ljudeh se predvideva uporaba naslednje opreme in sredstev:

- sredstva za osebno in skupinsko zaščito, različne ravni za zaščito dihal ali delov ali celega telesa, glede na potrebe, ki jih skupaj opredelita zdravstvo in izvajalec dejavnosti
- razkužila in naprave za njihovo aplikacijo
- dodatna ali prilagojena oprema za izvajanje dejavnosti v pogojih epidemije

Ob epidemiji oziroma pandemiji nalezljive bolezni pri ljudeh se predvideva uporaba naslednje opreme in sredstev, ki jih potrebujejo strokovnjaki, reševalne enote, službe in reševalci:

- sredstva za osebno in skupinsko zaščito (na primer kombinezoni, gumijasti škornji in rokavice, zaščitne maske in očala ter respiratorji),
- oprema in druga sredstva (mobilna pretakališča, dekontaminacijska enota, rezervoarji za vodo, PVC folija),
- razkužila.

V kolikor občina Sodražica ne razpolaga z zadostnimi viri materialno-tehničnih sredstev, lahko poveljnik štaba CZ občine Sodražica ali župan zaprosita za pomoč sosednje občine ali štab CZ ljubljanske regije.

SP – 06 Pregled osebne in skupne opreme ter sredstev pripadnikov enot za zaščito, reševanje in pomoč

## 5.2. *Predvidena finančna sredstva za izvajanje načrta*

Finančna sredstva za izvajanje načrta se načrtujejo za:

- nabavo in obnavljanje potrebnih materialnih tehničnih sredstev,
- stroške usposabljanj sil za izvajanje načrta,
- stroške operativnega delovanja sil za izvajanje načrta (povračila stroškov za aktivirane pripadnike CZ in druge sile za zaščito, reševanje in pomoč kot so npr. zavarovanje za primer poškodbe pri delu, nadomestilo plače za čas odsotnosti z dela, stroške prehrane in pijače ...),
- stroške dodatnega skladiščenja, vzdrževanja in servisiranja uporabljene opreme
- materialne stroške in logistične stroške (prevozne stroške in storitve, gorivo, mazivo, material in intervencijska dodatna oprema)
- stroške izvedbe ukrepov.

SD -1 Načrtovana finančna sredstva za izvajanje načrta

## 6. **AKTIVIRANJE SIL IN SREDSTEV ZA ZRP**

### 6.1. *Aktiviranje sil in sredstev za izvajanje zaščitnih ukrepov in nalog ZRP*

Po obvestilu poveljnik CZ občine Sodražica ali njegov namestnik preuči trenutne razmere in na podlagi stanja, sprejme odločitev o aktiviranju delnega občinskega načrta ZiR ob pojavu epidemije oziroma pandemije nalezljivih bolezni pri ljudeh v celoti ali delno, kar lahko pomeni tudi aktiviranje sil in sredstev za ZRP. Istočasno se mora preiti k spremljanju stanja na ogroženem območju. O stanju na terenu se obvesti tudi župana občine Sodražica.

**Poveljnik CZ občine Sodražica ali njegov namestnik sprejme sklep o aktiviranju članov štaba CZ občine.**

Poimenski seznami enot in mobilizacijski pozivi za vse pripadnike CZ in pripadnike nevladnih organizacij in društev, ki so organizirani na ravni občine so v prostorih občine Sodražica - Skrbnik načrtov ZiR na občinski upravi.

Poveljnik štaba CZ občine Sodražica lahko aktivira samo občinske enote, službe in organe CZ. Župan občine na predlog poveljnika CZ občine pa aktivira tiste javne službe, ki so določene s sklepom, da izvajajo javno službo in tiste gospodarske družbe, zavode in druge organizacije katere ima občina evidentirane:

- pogodbeno podjetje za prehrano (Papilos d.o.o., Pekarna Ajdič Ivan Francelj s.p., Mesarija Arko d.o.o., Kmetijsko gozdarska zadruga Sodražica z.o.o.)
- Policijsko postajo Ribnica;
- Javno podjetje Komunala Ribnica d.o.o.
- Hydrovod d.o.o.
- Center za socialno delo osrednja Slovenija - zahod, enota Ribnica
- ZD Ribnica – ZP Sodražica
- Center za socialno delo osrednja Slovenija- zahod, Enota Ribnica

SP – 07 Pregled javnih in drugih služb, ki opravljajo dejavnosti pomembne za zaščito, reševanje in pomoč

SP – 22 Pregled organizacij, ki zagotavljajo prehrano

SP – 24 Pregled enot, služb in drugih operativnih sestavov društev in drugih nevladnih organizacij, ki sodelujejo pri reševanju

SD– 22/1 Načrt dejavnosti Hydrovod d.o.o.

SD – 22/2 Načrt dejavnosti Javno podjetje Komunala Ribnica d.o.o.

SD – 22/3 Načrt dejavnosti ZD Ribnica– ZP Sodražica

SD – 22/4 Načrt dejavnosti Policijska postaja Ribnica

SD – 22/5 Načrt dejavnosti Center za socialno delo osrednja Slovenija- zahod, Enota Ribnica

Aktiviranje sil in sredstev za zaščito, reševanje in pomoč občine Sodražica se lahko izvaja:

- po telefonu,
- po kurirjih
- po elektronski pošti

Delo poveljnika štaba CZ občine Sodražica in službe za podporo se organizira na lokaciji PGD Sodražica, Trg 25. maja 5, 1317 Sodražica.

V primeru, da obstoječe sile za ZRP ne zadostujejo se po potrebi lahko aktivira tudi operativne gasilce iz pristojnih PGD-jev. Aktivacija poteka telefonsko. V primeru da PGD Sodražica ne obvladuje razmer lahko za pomoč zaprosi GZ Ribnica in nato poveljnik GZ Ribnica določi in aktivira operativne gasilce iz JGS, ki bodo sodelovale pri zagotavljanju pomoči.

Vodjem posameznih enot, ekip ali služb vodja intervencije ustno oziroma pisno odredi delovišča in naloge zaščite, reševanja in pomoči na podlagi zahtev prizadetih območij v občini Sodražica.

V primeru potrebe zavarovanja območja dogajanja posameznih zaščitnih ukrepov, izgrediv, varovanja premoženja za ljudi ki so v karanteni in opravlja druge naloge iz svoje pristojnosti se lahko aktivira oziroma obvesti Policijska postaja Ribnica.

SP – 5 Seznam zbirališč sil za zaščito, reševanje in pomoč

SD – 14 Vzorec odredbe o aktiviranju sil in sredstev za zaščito, reševanje in pomoč

## **6.2. Aktiviranje sredstev pomoči**

Pri zagotavljanju pomoči prizadetim prebivalcem oziroma občini velja načelo postopnosti. Občina mora najprej porabiti lastna materialna in finančna sredstva, ki so na razpolago, nato pa za pomoč prosi sosednje občine regijo oziroma državo.

Materialna pomoč občine ob pojavu nalezljivih boleznih pri ljudeh obsega:

- posredovanje pri zagotavljanju posebne opreme, ki jo potrebujejo sile za ZRP za izvajanje zaščitnih ukrepov in nalog ZRP
- pomoč v obliki zaščitne in reševalne opreme
- pomoč v hrani, pitni vodi, zdravilih, obleki, obutvi ipd.,

## 7. UPRAVLJANJE IN VODENJE

### 7.1. Organi in njihove naloge

Vodenje sil za zaščito, reševanje in pomoč je urejeno z zakonom o varstvu pred naravnimi in drugimi nesrečami. Po tem zakonu se varstvo pred naravnimi in drugimi nesrečami organizira in izvaja kot enoten sistem na lokalni, regionalni in državni ravni.

Dejavnosti in naloge za zaščito, reševanje in pomoč na območju občine Sodražica vodijo v skladu s svojimi pristojnostmi:

#### 7.1.1. Občina Sodražica

##### ➤ Občinska uprava

- opravlja upravne in strokovne naloge zaščite, reševanja in pomoči iz svoje pristojnosti,
- organizira komunikacijski sistem za delovanje sil za zaščito, reševanje in pomoč,
- zagotavlja informacijsko in logistično podporo organom vodenja na občinski ravni,
- zagotavlja pogoje za delo poveljnika štaba CZ in štaba CZ občine,
- zagotavlja logistično podporo pri delovanju občinskih sil za zaščito, reševanje in pomoč,
- opravlja druge naloge iz svoje pristojnosti.

##### ➤ Župan

- skrbi za izvajanje priprav za varstvo pred naravnimi in drugimi nesrečami,
- sprejme načrt zaščite in reševanja,
- skrbi za izvajanje ukrepov za preprečitev in zmanjšanje posledic naravnih in drugih nesreč,
- vodi zaščito, reševanje in pomoč ter odpravljanje posledic naravnih in drugih nesreč,
- skrbi za obveščanje prebivalcev o nevarnostih, stanju varstva in sprejetih zaščitnih ukrepih,
- opravlja upravne in strokovne naloge zaščite, reševanja in pomoči iz svoje pristojnosti.

##### ➤ Skrbnik načrtov z zunanjimi sodelavci občine

- izdela načrt dejavnosti občinske uprave ob naravnih in drugih nesrečah
- opravlja upravne in strokovne naloge zaščite, reševanja in pomoči iz svoje pristojnosti,
- zagotavlja administrativno, logistično in drugo podporo pri delovanju občinskih sil za zaščito, reševanje in pomoč,
- pomaga pri vodenju zaščite, reševanja in pomoči ter pri odpravljanju posledic,
- izdela oceno ogroženosti občine ob pojavu epidemije oziroma pandemije nalezljive bolezni pri ljudeh v občini
- izdela delni občinski načrt zaščite in reševanja ob pojavu epidemije oziroma pandemije nalezljive bolezni pri ljudeh na območju občine
- opravlja druge naloge iz svoje redne pristojnosti

SP – 02 Podatki o odgovornih osebah in zaposlenih na občini
---

#### 7.1.2. Sile za ZRP

##### ➤ Poveljnik CZ ali njegov namestnik

- usmerja dejavnost za zaščito, reševanje in pomoč,
- predlaga in odreja zaščitne ukrepe,
- odloča o aktiviranju sil za zaščito, reševanje in pomoč,
- vodi operativno-strokovno dejavnost Civilne zaščite in drugih sil za zaščito, reševanje in pomoč iz svoje pristojnosti na območju občine,
- obvešča poveljnika štaba CZ za ljubljansko regijo ali župana o posledicah in stanju na prizadetem območju ter daje mnenja in predloge v zvezi z zaščito, reševanjem, pomočjo ter opravljanjem posledic nesreče,
- nadzoruje izvajanje nalog – spremlja stanje na prizadetem območju,
- usmerja dejavnost za zagotavljanje osnovnih pogojev za življenje na prizadetem območju,
- pripravlja dnevna poročila, ki se pošiljajo na Izpostavo Ljubljana, ko je aktiviran regijski štab
- pripravi končno poročilo o nesreči,

- opravlja druge naloge iz svoje pristojnosti.

SP – 01 Podatki o poveljniku, namestniku poveljnika in članih štaba Civilne zaščite

SP – 04 Podatki o organih, službah in enotah CZ

➤ **Štab Civilne zaščite občine**

- nudi poveljniku štaba CZ občine strokovno pomoč pri vodenju nalog zaščite, reševanja in pomoči,
- spremlja izvajanje posameznih dejavnosti zaščite in reševanja,
- zagotavlja informacijsko podporo,
- zagotavlja logistično podporo občinskim silam za zaščito, reševanje in pomoč,
- opravljanje ostalih administrativnih in finančnih zadev.

SP – 04 Podatki o organih, službah in enotah CZ

➤ **JGS:**

- izvaja vse naloge ZRP v skladu s pravili stroke,
- gasilske enote sodelujejo pri razkuževanju javnih prostorov in površin, vozil in opreme NMP za zdravstvene domove in druge objekte, ko obseg dela presega zmožnosti delovanja rednih služb,
- sodeluje in pomaga pri vseh vrstah naravnih in drugih nesreč z razpoložljivimi silami in sredstvi.

SP – 11 Pregled gasilskih enot s podatki o poveljnikih in namestnikih poveljnikov

➤ **Center za socialno delo osrednja Slovenija, zahod – enota Ribnica**

- pomoč pri nastanitvah in osnovni oskrbi ranljivih skupin prebivalstva,
- ocenjuje, organizira in zagotavlja pomoč ogroženim skupinam prebivalcev,
- izplačevanje denarnih prejemkov in pomoči upravičencem,
- izvaja psihosocialno pomoč,
- sodeluje z drugimi državnimi organi in usklajuje naloge in ukrepe, ki se izvajajo in
- opravlja druge naloge iz svoje pristojnosti.

SP – 25 Pregled človekoljubnih organizacij

**NMP Zdravstveni dom Ribnica – ZP Sodražica:**

- izvaja naloge zdravstvene dejavnosti na primarni, sekundarni in terciarni ravni,
- organizira in izvaja medicinsko oskrbo na terenu in v zdravstvenih ustanovah,
- zagotavlja oskrbo z zdravili in sanitetnim materialom,
- zagotavlja neprekinjeno zdravstveno pomoč,
- sodeluje pri prevozu in negi obolelih,
- sodeluje pri izvajanju sanitarno higienskih in protiepidemijskih ukrepov,
- izvaja druge ukrepe in naloge iz svoje pristojnosti.

SP – 27 Pregled zdravstvenih domov, zdravstvenih postaj in reševalnih postaj

**UKC Ljubljana:**

- izvaja nujno specialistično zdravstveno pomoč, ki jo zagotavljajo splošne in specialistične bolnišnice,
- po potrebi reorganizira delovanje bolnišnice za delo ob množičnih nesrečah,
- sprejme poškodovane in ranjene v nadaljnjo zdravljenje,
- izvaja druge ukrepe in naloge iz svoje pristojnosti.

SP – 28 Pregled splošnih in specialističnih bolnišnic

**Policajska postaja Ribnica:**

- varuje življenja, osebno varnost in premoženje ljudi ter vzdržuje javni red na prizadetem območju,
- preprečuje, odkriva in preiskuje kazniva dejanja ter prekrške, odkriva in prijema njihove storilce ter druge iskane osebe in jih izroča pristojnim organom,



- nadzira in skladno s stanjem prometne infrastrukture ureja promet ter omogoča interveniranje silam za ZRP,
  - skladno z razmerami varuje državno mejo in izvaja mejni nadzor ter policijske naloge v zvezi s tujci,
  - izvaja zakonsko določene naloge in nudi pomoč pri izvajanju določenih ukrepov, ki jih odredijo pristojne institucije (prepoved oziroma omejitev gibanja prebivalstva na okuženih ali neposredno ogroženih območjih; prepoved zbiranja ljudi po šolah, kinodvoranah, javnih lokalih ali drugih javnih mestih, dokler ni več nevarnosti širjenja nalezljive bolezni),
  - sodeluje pri identifikaciji žrtev,
  - opravlja druge naloge iz svoje pristojnosti.
- **Nacionalni inštitut za javno zdravje, OE Ljubljana**
- predlagajo in izvajajo ukrepe za preprečevanje epidemije in pandemije nalezljive bolezni pri ljudeh,
  - izvajajo epidemiološko spremljanje epidemijskega oziroma pandemijskega pojavljanja nalezljivih bolezni,
  - ob pojavu nalezljive bolezni pripravijo oceno tveganja za javno zdravje,
  - usklajujejo pripravo smernic in standardnih postopkov za obvladovanje epidemije oziroma pandemije nalezljivih bolezni pri ljudeh,
  - opredeljujejo potrebe po laboratorijski diagnostiki mikroorganizmov, komunicirajo in posredujejo informacije za splošne in strokovne javnosti skladno s planom obveščanja,
  - po potrebi vzpostavijo linijo odprtega telefona za prebivalstvo za informacije o preprečevanju širjenja nalezljivih bolezni pri ljudeh,
  - predlagajo in izvajajo ukrepe za zagotavljanje izolacije in karantene,
  - predlagajo strategijo in operativni načrt zaščite s cepljenjem in z zdravili, ter ga po potrebi izvajajo,
  - opravljajo druge naloge iz svoje pristojnosti.
- **Uprava za varno hrano, veterinarstvo in varstvo rastlin, OU Ljubljana**
- spremlja stanje in sprejema ukrepe za preprečevanje pojava in širjenja zoonoz,
  - zagotavlja medsebojno sodelovanje in obveščanje z NIJZ in MZ ob pojavu zoonoz pri živalih in v primeru izbruhov okužb, povzročenih z živali,
  - v sodelovanju z MZ pripravi kratkoročne in dolgoročne preventivne ukrepe in programe za varstvo prebivalstva pred zoonozami, pri čemer se določijo ukrepi, izvajalci, roki in sredstva za njihovo izvedbo,
  - usklajuje izvajanje odrejenih zdravstvenih in zaščitnih ukrepov ter nalog ZRP,
  - odreja oziroma izvaja ukrepe za ugotavljanje, preprečevanje širjenja in zatiranje bolezni živali, skladno z zakonodajo,
  - izdaja obvezna navodila uradnim veterinarjem UVHVVR in veterinarskim organizacijam,
  - spremlja gibanje bolezni živali v državi in tujini ter o tem obvešča vse zainteresirane javnosti v Sloveniji in tujini,
  - izvaja inšpekcijski nadzor nad varnostjo živil oziroma hrane,
  - opravlja druge naloge iz svoje pristojnosti.
- **Nacionalni laboratorij za zdravje, okolje in hrano (NLZOH) Ljubljana**
- izvaja laboratorijsko diagnostiko povzročiteljev nalezljivih bolezni v medicinskih mikrobioloških laboratorijih z dovoljenjem za delo in prijavo povzročiteljev epidemiološki službi,
  - zagotavlja strokovno podporo in laboratorijske analize pri skrbi za zdravstveno ustrezno pitno vodo, varno hrano, varno in čisto okolje in ravnanje z odpadki vključno z delovanjem nacionalnih referenčnih laboratorijev na teh področjih,
  - izvaja dezinfekcijo, dezinsekcijo in deratizacijo,
  - opravlja druge naloge iz svoje pristojnosti.
- **Zdravstveni inšpektorat RS, OE Ljubljana**
- izvaja inšpekcijski nadzor nad izvajanjem zakonov in drugih predpisov, ki urejajo področja nalezljivih bolezni in minimalnih sanitarno-zdravstvenih pogojev, pitne vode ter objektov in naprav za javno preskrbo s pitno vodo, materialov in izdelkov namenjenih za stik z živali ter,
  - druge naloge iz svoje pristojnosti.

7.1.3. *Gospodarski družbe, zavodi in druge organizacije*

- **Pogodbeni izvajalci za zagotovitev prehrane**
  - priprava prehrane za potrebe sistema zaščite in reševanja.

SP – 22 Pregled organizacij, ki zagotavljajo prehrano

- **JP Komunala Ribnica d.o.o.**
  - opravljanje nalog tehničnega reševanja,
  - vzdrževanje in sanacija občinskih cest,
  - vzdrževanje in sanacija kanalizacijskega omrežja,
  - odvoz komunalnih odpadkov,
  - pokopališka dejavnost,
  - sodelovanje pri razkuževanju javnih prostorov in površin, vozil in opreme NMP za zdravstvene domove in druge objekte, ko obseg dela presega zmožnosti delovanja rednih služb,

SD – 22/2 Načrt dejavnosti Javno podjetje Komunala Ribnica d.o.o.

- **Elektro Ljubljana d.d.**
  - oskrbo z električno energijo
- **Hydrovod d.o.o.**
  - preverjanje ustreznosti pitne vode,
  - zagotavljanje nadomestne vode v primeru kontaminacije vodovodnega omrežja,
  - vzdrževanje sistema oskrbe s pitno vodo.

SD– 22/1 Načrt dejavnosti Hydrovod d.o.o.

- **Veterinarska postaja Ribnica d.o.o.**
  - prva veterinarsko pomoč

SP – 07 Pregled javnih in drugih služb, ki opravljajo dejavnosti pomembne za zaščito, reševanje in pomoč

## 8. ZAŠČITNI UKREPI TER NALOGE ZAŠČITE, REŠEVANJA IN POMOČI

Ob pojavu epidemije oziroma pandemije nalezljive bolezni pri ljudeh se bodo poleg splošnih in posebnih zdravstvenih ukrepov za preprečevanje in obvladovanje nalezljivih bolezni pri ljudeh na področju zdravstva izvajali tudi zaščitni ukrepi in naloge ZRP.

### 8.1. Splošni, posebni zdravstveni ter drugi posebni ukrepi za preprečevanje in obvladovanje nalezljivih bolezni pri ljudeh

Za določitev splošnih in posebnih zdravstvenih ter drugih posebnih ukrepov za preprečevanje in obvladovanje nalezljivih bolezni pri ljudeh je zadolžen NIJZ in njegove območne enote (za občino Sodražica NIJZ OE Ljubljana), zdravstveno nadzorstvo pa izvajata Zdravstvena inšpekcija Republike Slovenije (OE Ljubljana) in Uprava za varno hrano, veterinarstvo in varstvo rastlin (OU Ljubljana), vsak skladno s svojimi pristojnostmi.

#### 8.1.1. Posebni ukrepi

Posebne ukrepe za preprečevanje in obvladovanje izvajajo fizične in pravne osebe, ki izvajajo zdravstveno dejavnost, pri nalezljivih boleznih, ki se prenašajo med živalmi in človekom (zoonozah), pa tudi fizične in pravne osebe, ki opravljajo veterinarsko dejavnost (Veterinarska postaja Ribnica, d.o.o., Lepovče 4, 1310 Ribnica).

Posebni ukrepi so:

- osamitev (izolacija), karantena, obvezno zdravljenje in poseben prevoz bolnikov;

- cepljenje (imunizacija in imunoprofilaksa) ter zaščita z zdravili (kemoprofilaksa);
- dezinfekcija, dezinsekcija in deratizacija;
- drugi posebni ukrepi.

V primeru potreb po dodatni pomoči pri izvajanju teh ukrepov lahko po odločitvi poveljnika CZ občine sodelujejo tudi sile za ZRP sosednjih občin.

Občinske sile za ZRP bodo po potrebi sodelovale pri izvajanju posebnih ukrepov, in sicer pri:

- delitvi in dostavi materialnih sredstev za ranljive skupine (prostovoljci, ki jih organizira štab civilne zaščite)
- organizaciji osnovne oskrbe s hrano osebam v karanteni in izolaciji (Center za socialno delo osrednja Slovenija, zahod – enota Ribnica v okviru storitve »Pomoč na domu«)
- dezinfekciji, dezinsekciji in deratizaciji (JP Komunala Ribnica d.o.o. in Prostovoljna gasilska društva )
- organizaciji usposabljanj za pravilno in varno izvajanje nalog in za pravilno uporabo zaščitnih sredstev (ZD Ribnica – ZP Sodražica)

Pogoje, način izvedbe nalog sodelujoče in njihove pristojnosti, aktivnosti in nadzor nad izvajanjem posebnih ukrepov opredeli ministrstvo, pristojno za zdravje.

Pogoje, način in sredstva za izvajanje dezinfekcije, dezinsekciji in deratizaciji predpiše minister, pristojen za zdravje v sodelovanju z ministrom, pristojnim za kmetijstvo in ministrom, pristojnim za okolje in prostor.

PD – 1023 Navodila za osebe, ki so napotene v izolacijo

PD – 1030 Navodila za osebe, ki so napotene v karanteno

PD – 1012 Priporočila za preprečevanje prenosa okužbe z novim koronavirusom (SARS-CoV-2) za gasilce in ostale pripadnike sil za zaščito reševanje in pomoč

### 8.1.2. *Drugi ukrepi*

V določenih primerih nalezljivih boleznih se za širjenje boleznih lahko uporabljajo tudi ukrepi, s katerimi se ugotavlja prisotnost znakov boleznih. Eden od takih je izvajanje ukrepa merjenja telesne temperature, ki ga izvajajo posamezniki, ki so primerno usposobljeni oziroma seznanjeni z uporabo in načinom merjenja temperature. Ukrep se lahko izvaja na vstopnih točkah v poslovne objekte in poslovne zgradbe ter objekte institucionalnega varstva in druge.

Lastniki ali upravljavci objektov v skladu s priporočili NIJZ določijo ukrepe, način izvajanja ukrepov in odgovorne za izvajanje ukrepov za preprečitev širjenja okužbe in z njimi seznanijo uporabnike objektov.

PD – 1009 Navodila RKS za člane ekip PP za izvajanje nalog ob epidemiji

## 8.2. *Zaščitni ukrepi in naloge zaščite, reševanja in pomoči*

Ukrepi in naloge zaščite, reševanja in pomoči so namenjeni preprečitvi, ublažitvi, zmanjšanju nastanka in odpravi posledic epidemije oziroma pandemije nalezljive boleznih pri ljudeh.

Ob pojavu epidemije oziroma pandemije nalezljive boleznih pri ljudeh se izvajajo naslednji zaščitni ukrepi in naloge ZRP:

- prostorski, urbanistični, gradbeni in drugi tehnični ukrepi (ukrep),
- RKB zaščita - biološka zaščita (ukrep),
- prva pomoč in nujna medicinska pomoč (naloga),
- pomoč ogroženim in prizadetim (okuženim) prebivalcem (naloga),
- zagotavljanje osnovnih pogojev za življenje (naloga).

Sklep o preklicu izvajanja zaščitnih ukrepov in nalog ZRP v občini sprejme poveljnik CZ občine Sodražica oz. njegov namestnik. Splošne in posebne zdravstvene ukrepe ter druge ukrepe za preprečevanje in obvladovanje nalezljivih bolezni pri ljudeh prekliče minister, pristojen za zdravje (razen, ko je za odrejanje in preklic ukrepov pristojna Vlada RS).

### **8.3. Prostorski, urbanistični, gradbeni in drugi tehnični ukrepi**

Če je posledica epidemije ali pandemije nalezljive bolezni pri ljudeh večje število mrtvih, je treba infektivna trupla ustrezno zaščititi pred okoljskimi vplivi skladno z Navodilom za ravnanje z infektivnimi trupli (D – 1001) in Pravilnikom o prevozu in pokopu posmrtnih ostankov (Uradni list RS, št. 53/17 in 56/17 – popr.).

Izpostava URSZR Ljubljana ali štab CZ za ljubljansko regijo posreduje občini Sodražica informacije glede izvajanja ukrepov in postopkov, ki so jih prejeli s strani štaba CZ RS.

Lokacija za pokop večjega števila mrtvih je predvidena na lokaciji Strmca, 1492/108 k.o. Sodražica.

Če vseh trupel ne bi mogli pravočasno pokopati, se za hrambo infektivnih trupel namenijo primerni obstoječi prostori za umrle (mrliške vežice v okviru pokopališča Hrovača) in prostori podjetja JKP Komunala Ribnica d.o.o.

V občini Sodražica trupla do mesta pokopa pripelje Javno komunalno podjetje JPK Komunala Ribnica d.o.o., Goriča vas 11a, SI - 1310 Ribnica .

NIJZ pripravi navodila in usmeritve glede pogojev in načina izvedbe prevoza, pokopa, izkopa in prekopa posmrtnih ostankov v razmerah razglašene epidemije/pandemije.

Občina Sodražica sprotno obvešča prebivalce glede predpisanih omejitev in pogojev pokopa posmrtnih ostankov na lokalno ustaljen način preko spletne strani občine, občinsko glasilo Suhorobar, lokalni mediji (Radio Univox), po potrebi tudi letak kot nenaslovljena pošiljka.

Po prejemu navodil začne občina Sodražica izvajati zaščitni ukrep in poroča o realizaciji poveljniku CZ za ljubljansko regijo.

PD – 1002 Navodilo za ravnanje z infektivnimi trupli
--

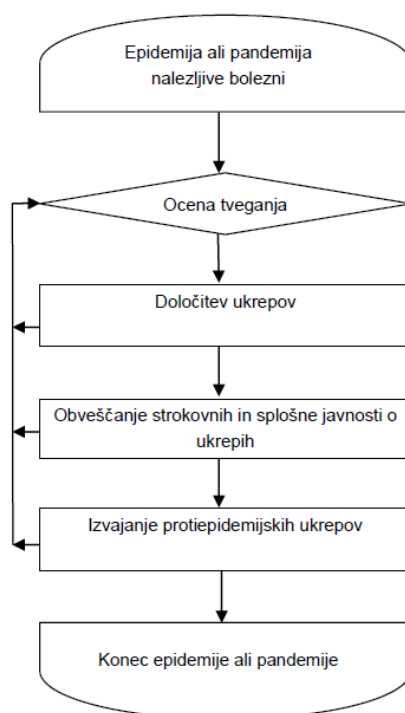
PD – 1010 Priporočila za postopanje z umrlim s COVID-19
---

PD – 1011 Higienska priporočila za preprečevanje okužb z novim koronavirusom za pogrebno in pokopališko dejavnost
---

SP – 23 Pregled lokacij načrtovanih za potrebe zaščite in reševanja
---

#### 8.4. Biološka zaščita

DIAGRAM POTEKA AKTIVNOSTI



Občina Sodražica s pomočjo ZD Ribnica – ZP Sodražica pomaga NIJZ OE Ljubljana pri vzorčenju in diagnostiki nalezljivih bolezni pri ljudeh.

Pri izvedbi dekontaminacije, dezinfekcije, dezinskcije in deratizacije pa bodo NLZOH pomagale sile ZRP občine (PGD – ji občine), če bo obseg dela presegal zmožnosti delovanja rednih služb (javni objekti, šole, vrtci, zdravstveni dom,...). V zasebnih objektih za razkuževanje poskrbijo uporabniki sami.

O izvedenih ukrepih nato poročajo poveljniku CZ za ljubljansko regijo oz. njegovemu namestniku.

SP - 3 Pregled sil za zaščito, reševanje in pomoč

SP - 11 Pregled gasilskih enot s podatki o poveljnikih in namestnikih poveljnikov

SP-4 Podatki o organih, službah in enotah CZ

SP-5 Seznam zbirališč sil za zaščito, reševanje in pomoč

SP-7 Pregled javnih in drugih služb, ki opravljajo dejavnosti pomembne za ZIR

PD – 1012 Postopkovnik za ukrepanje gasilcev v razmerah nalezljive bolezni

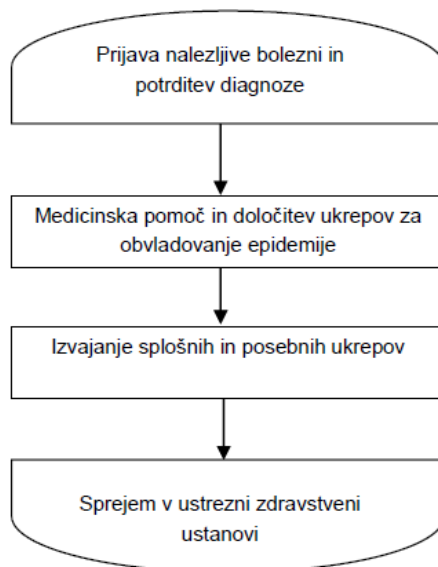
PD – 1012 Postopkovnik za ukrepanje gasilcev v razmerah nalezljive bolezni – smernice za ukrepanje GEŠP enot na intervencijah ob prisotnosti koronavirusa

PD – 1012 Postopkovnik za ukrepanje gasilcev v razmerah nalezljive bolezni – smernice za uporabo toplotnega zamegljevalnika TF 35

PD – 1012 Priporočila za preprečevanje prenosa okužbe z novim koronavirusom (SARS-CoV-2) za gasilce in ostale pripadnike sil za zaščito reševanje in pomoč

### 8.5. Prva pomoč in nujna medicinska pomoč

DIAGRAM POTEKA AKTIVNOSTI



V razmerah epidemije oziroma pandemije nalezljive bolezni pri ljudeh nujno medicinsko pomoč zagotavljajo v ZD Ribnica – ZP Sodražica, ki s svojimi reševalnimi službami oskrbijo bolnike ter jih po potrebi odvažajo v splošne in specialistične bolnišnice (UKC Ljubljana).

Njihove naloge so:

- sodelovanje pri prevozu obolelih,
- negi obolelih
- izvajanju sanitarno-higienskih in protiepidemijskih ukrepov.

Služba NMP (ZD Ribnica) se bo ob pojavu nalezljivih bolezni pri ljudeh izvajala na primarni, sekundarni in terciarni ravni zdravstvene dejavnosti.

Naloge vseh ekip za izvajanje NMP so:

- v najkrajšem mogočem času nudenje pacientu NMP,
- zagotavljanje neprekinjene NMP,
- zagotavljanje nujne prevoze obolelih oseb,
- v najkrajšem mogočem času prepeljati pacienta v javni zdravstveni zavod,
- upoštevati predpisane ukrepe za preprečevanje širjenja nalezljive bolezni,
- prijaviti nalezljivo bolezen, skladno z Zakonom o nalezljivih boleznih.

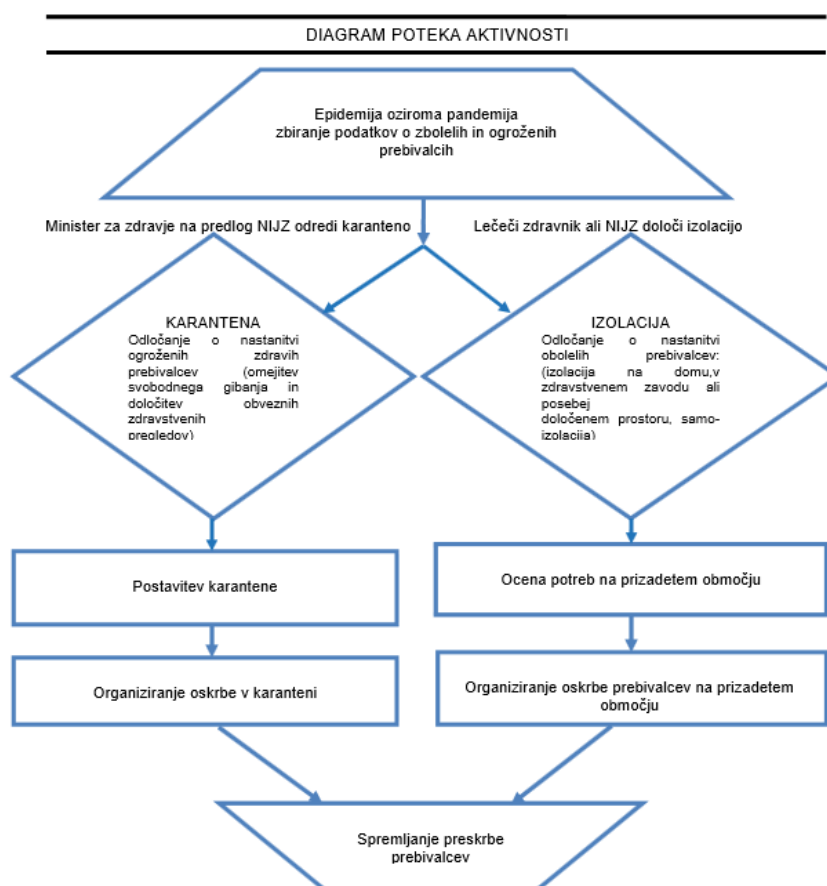
V primeru večjega števila okuženih ali epidemije se prebivalci praviloma ne evakuirajo iz območja, ki ga je prizadela epidemija. Osnovno zdravstveno varstvo za te prebivalce še vedno izvajajo teritorialno pristojni zdravstveni zavodi (ZD Ribnica – ZP Sodražica), je pa nujno sistemsko zagotavljanje začetne prepoznavne bolnikov s sumom na bolezen v lokalnem okolju.

O izvedeni nalogi občina Sodražica poroča poveljniku CZ za ljubljansko regijo.

SP – 27 Pregled zdravstvenih domov, zdravstvenih postaj in reševalnih postaj

SP – 28 Pregled splošnih in specialističnih bolnišnic

## 8.6. Pomoč ogroženim in prizadetim prebivalcem



**Osamitev (izolacija)** je ukrep, ki ga določi lečeči zdravnik, NIJZ ali njegove območne enote zbolelemu za nalezljivo boleznijo, da se omeji svobodno gibanje, kadar to lahko povzroči neposreden ali posreden prenos bolezni na druge osebe.

**Karantena** je ukrep, s katerim se omeji svobodno gibanje in določi obvezne zdravstvene preglede zdravim osebam, ki so bile ali za katere se sumi, da so bile v stiku z nekom, ki je zbolel za nalezljivo boleznijo v času njegove kužnosti. Osebe, za katere je odrejena osamitev ali karantena, se smejo prevažati samo na način in pod pogoji, ki onemogočajo širjenje okužbe. Način in pogoje prevoza določi minister, pristojen za zdravje.

V času pred in po epidemiji je za organizacijo in izvajanje osamitve (izolacije) pristojno MZ.

V občini Sodražica bi pristojnim institucijam (NIJZ OE Ljubljana) pri izvajanju ukrepa osamitve (izolacija), karantene in pri posebnem prevozu bolnikov pomagal ZD Ribnica.

V primeru epidemije/pandemije občina vzpostavi dežurni klicni center za informacije in pomoč občanom (**01 83 660 75**) na kateri lahko državljani dobijo vse informacije in napotke za ravnanje.

Sprejem, nastanitev in oskrba ogroženih prebivalcev je v pristojnosti poveljnika CZ občine Sodražica, članov štaba CZ občine Sodražica. Ti lahko po svoji presoji zahtevajo pomoč od Centra za socialno delo osrednja Slovenija- zahod, Enota Ribnica itd. O načinu delovanja in nalogah, ki jih bojo izvajali se dogovorijo z lokalno skupnostjo.

Odgovorni za začasno nastanitev in oskrbo prizadetih prebivalcev opravljajo:

- urejanje sprejemališč za evakuirane prebivalce,
- nastanitev ogroženega in prizadetega prebivalstva,
- oskrba z najnujnejšimi življenjskimi potrebščinami,

- zbiranje in razdeljevanje humanitarne pomoči.

Ob povečanju števila oseb v občini Sodražica, ki potrebujejo karanteno in je ne morejo izvajati v kraju bivanja, oziroma, ko se karantena ne sme izvajati na domu ali v primeru odreditve skupinske karantene pri zagotavljanju objektov in oskrbi oseb sodeluje CZ občine Sodražica na vseh ravneh organiziranja v skladu s priporočili in v sodelovanju z NIJZ in zdravstvom.

Občina Sodražica in občinski štabi CZ občine Sodražica pomagata pri zagotavljanju dodatnih lokacij in objektov namenjenih za karanteno ali osamitev. Štab CZ občine Sodražica zagotovi zaščitno opremo, nastanitev in prehrano zato tovrstne stroške krije občina Sodražica.

Center za socialno delo v okviru storitve »Pomoč na domu« sodeluje pri oskrbi oseb, ki so v karanteni ali osami z zdravili, zdravniškimi pripomočki in drugimi nujnimi življenjskimi potrebščinami. Stroške za zaščitno opremo, nastanitev in prehrano krije občina Sodražica; stroške zdravil, zdravniških pripomočkov in drugih življenjskih potrebščin pa občani sami.

Psihološko pomoč in podporo prebivalstvu ob epidemiji izvajajo deležniki, ki sodijo v pristojnost Ministrstva za delo družino in socialne zadeve, v občini Ribnica je to Center za socialno delo osrednja Slovenija- zahod, Enota Ribnica, kateri po potrebi sodeluje ostalimi nevladnimi organizacijami (Župnija Sodražica, Klub Kresnička, OZ RK Ribnica).

Informacijska gradiva o nalezljivih boleznih pri ljudeh pripravi NIJZ. NIJZ poskrbi za vzpostavitev odprtega telefona za prebivalstvo, ki prebivalcem nudi informacije o preprečevanju širjenja nalezljivih boleznih pri ljudeh (za območje občine Sodražica NIJZ OE Ljubljana).

Občina Sodražica zagotavlja pomoč ogroženim in prizadetim prebivalcem glede na potrebe ter poroča poveljniku CZ za ljubljansko regijo oz. njegovemu namestniku.

SP-20 Pregled sprejemališč za evakuirane prebivalce

SP-21 Pregled objektov, kjer je možna začasna nastanitev ogroženih prebivalcev in njihove zmogljivosti, ter lokacije primerne za postavitve zasilnih prebivališč

SP-22 Pregled organizacij, ki zagotavljajo prehrano

SP-23 Pregled lokacij načrtovanih za potrebe zaščite in reševanja v občinskih prostorskih aktih

SP-24 Pregled enot, služb in drugih operativnih sestavov društev in drugih nevladnih organizacij, ki sodelujejo pri reševanju

SP-25 Pregled človekoljubnih organizacij

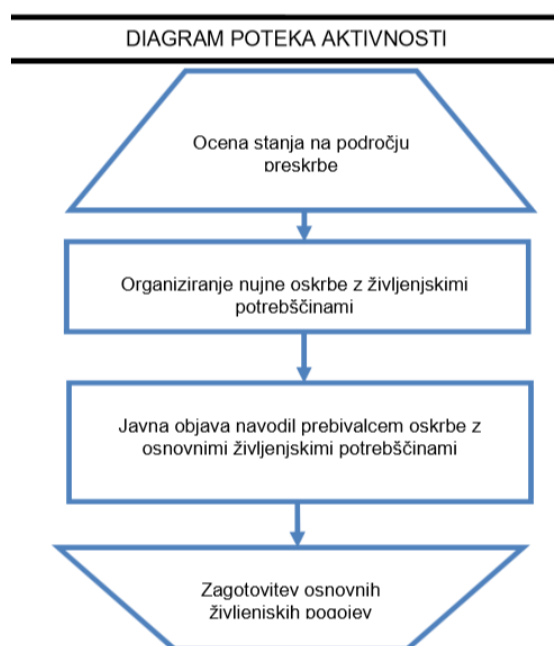
SP-26 Pregled centrov za socialno delo

PD-1015 Navodilo za izvajanje psihološke pomoči v razmerah epidemije oziroma pandemije

PD-1017 Navodilo prebivalcem za ravnanje ob pojavu nalezljive bolezni



### 8.7. Zagotavljanje osnovnih pogojev za življenje



Zagotavljanje osnovnih pogojev za življenje ob pojavu epidemije oziroma pandemije nalezljive bolezni pri ljudeh obsega zagotovitev:

- nujne zdravstvene oskrbe ljudi in živali,
- nastanitev in oskrba zbolelih in ogroženih prebivalcev s pitno vodo, hrano, zdravili in drugimi osnovnimi življenjskimi potrebščinami,
- zagotavljanje delovanja nujne komunalne infrastrukture (npr. pitne vode, odvajanje in čiščenje komunalnih voda, odstranjevanje in ravnanje s komunalnimi odpadki, dobava elektrike, plina, daljinskega ogrevanja, IKT storitve, vzdrževanje javnih površin, zimska služba, pogrebna, gasilska služba, lekarniška dejavnost...)
- zagotavljanje delovanja storitev (prodaja prehrabnih artiklov za ljudi in domače živali ...)
- pravilno ravnanje s posmrtnimi ostanki,
- pravilno ravnanje z odpadki in odplakami,
- pravilno ravnanje z infektivnimi odpadki.

Za izvajanje nalog na področju zagotavljanja osnovnih pogojev za življenje so zadolžene javne službe, gospodarske družbe, zavodi in druge organizacije, ki izvajajo javne in za javnost pomembne storitve ter poveljnik CZ občine Sodražica oz. njegov namestnik. Pri izvajanju teh nalog lahko po potrebi sodelujejo tudi gasilske enote v občini. Naloga občine Sodražica je da v primeru potrebe s svojimi službami zagotovi izvedbo navedenih nalog.

Sklep o preklicu izvajanja zaščitnih ukrepov in nalog ZRP na ravni občine sprejme poveljnik CZ občine Sodražica na podlagi ocene, da so osnovni življenjski pogoji izpolnjeni in izvajanje ukrepov in nalog ZRP ni več potrebno izvajati.

SD – 20 Vzorec sklepa o preklicu izvajanja zaščitnih ukrepov in nalog ZRP

Splošne in posebne zdravstvene ukrepe ter druge ukrepe za preprečevanje in obvladovanje nalezljivih bolezni pri ljudeh prekliče minister, pristojen za zdravje oziroma Vlada RS.

Pri zagotavljanju osnovnih pogojev za življenje se v izvajanje nalog aktivno vključujejo tudi prebivalci v svoji delovni in bivalni sredini ter izvajajo naloge po usmeritvah poveljnika CZ občine Sodražica.

- **nujna zdravstvena oskrba ljudi in živali**

Nujno zdravstveno oskrbo poškodovanim prebivalcem nudi ZD Ribnica – ZP Sodražica v skladu z načrtom zdravstva za postopanje ob naravnih in drugih nesrečah.

Za oskrbo poškodovanih živali skrbi Veterinarska postaja Ribnica d.o.o. v skladu z načrtom UVHVVR. Pomoč po potrebi nudijo lastniki živali.

- **nastanitev in oskrbo s hrano, pitno vodo, in drugimi osnovnimi življenjskimi potrebščinami**

Oskrbo zbolelih in ogroženih prebivalcev s prehrano organizira občina Sodražica s pomočjo pogodbenikov (Papilos d.o.o., Pekarna Ajdič Ivan Francelj s.p., Mesarija Arko d.o.o., Kmetijsko gozdarska zadruga Sodražica z.o.o.).

Pitno vodo dostavljajo PGD Sodražica (2 avtocisterni), PGD Zamostec (cisterna 300L) in PGD Gora (cisterna 800L).

Oskrbo s zdravili in drugimi osnovnimi življenjskimi potrebščinami ogroženim prebivalcem izvaja Center za socialno delo osrednja Slovenija- zahod, Enota Ribnica v okviru storitve »Pomoč na domu«.

Za oskrbo pomoči potrebnih z osnovnimi življenjskimi potrebščinami in zdravili se pripravi poseben obrazec, iz katerega je razviden naročnik, artikli, ki bodo dostavljeni, datum in ura dostave ter dostavljavec. Dostava se bo vršila do zaprtih vrat naročnika, saj se s tem zmanjša možnost prenosa okužbe.

P-22 Pregled organizacij, ki zagotavljajo prehrano

PD – 1013 Usmeritve občinam pri organizaciji oskrbe prebivalcev v času epidemije oziroma pandemije

- **zagotavljanje delovanja nujne komunalne infrastrukture**

Zagotavljanje delovanja nujne komunalne infrastrukture zagotavlja:

- Hydrovod d.o.o.- oskrba s pitno vodo
- Javno podjetje Komunala Ribnica d.o.o. – tehnično reševanje, vzdrževanje in sanacija občinskih cest vzdrževanje in sanacija kanalizacijskega sistema, odvoz komunalnih odpadkov in pokopališka dejavnost
- Elektro Ljubljana, d.d. – oskrba z električno energijo
- Telekom Slovenije, d.d., Telemach. – vzdrževanje telekomunikacijskega omrežja
- CGP d.d. - vzdrževanje in sanacija državnih cest
- **pravilno ravnanje s posmrtnimi ostanki, pravilno ravnanje z odpadki in odplakami in pravilno ravnanje z infektivnimi odpadki**

Pravilno ravnanje s posmrtnimi ostanki, pravilno ravnanje z odpadki in odplakami in pravilno ravnanje z infektivnimi odpadki zagotavlja Javno podjetje Komunala Ribnica d.o.o.

- **psihološka pomoč**

Psihološko pomoč zagotavlja Center za socialno delo osrednja Slovenija- zahod, Enota Ribnica. V primeru zaprtja otroških igrišč, Policijska postaja Ribnica izvaja poostren nadzor z namenom preprečevanja zbiranja rizičnih skupin zaradi možnosti prenosa okužb. Prav tako se izvaja poostren nadzor na področju ZD in v strnjjenih naseljih.

SP-24 Pregled enot, služb in drugih operativnih sestavov društev in drugih nevladnih organizacij, ki sodelujejo pri reševanju

SP-25 Pregled človekoljubnih organizacij

SP-26 Pregled centrov za socialno delo

SP-27 Pregled zdravstvenih domov, zdravstvenih postaj in reševalnih postaj

SP-28 Pregled splošnih in specialističnih bolnišnic

## 9. OSEBNA IN VZAJEMNA ZAŠČITA

Osebna in vzajemna zaščita obsega vse aktivnosti, ki jih prebivalci izvajajo za preprečevanje širjenja epidemije oziroma pandemije nalezljive bolezni pri ljudeh, za njihovo zdravje in življenje.

Prebivalci, lastniki in uporabniki stavb, gospodarske družbe, zavodi in druge organizacije, posamezniki, ki opravljajo samostojno dejavnost ter državni organi si morajo sami, na svoje stroške zagotoviti potrebna sredstva in opremo za osebno in vzajemno zaščito.

Poleg delovanja zdravstvene službe lahko tudi prebivalci sami veliko naredijo za preprečevanje širjenja epidemije oziroma pandemije nalezljive bolezni pri ljudeh, na primer:

- z doslednim umivanjem rok in higienskim ravnanjem ob kašljanju in kihanju,
- z razkuževanjem rok, bivalnih prostorov,
- s samoizolacijo v primeru nalezljivih bolezni,
- s pravilnim ravnanjem z živili in pravilno pripravo hrane,
- z izogibanjem stika z bolnimi živalmi,
- s primerno obleko, obutvijo in uporabo ustrezne varovalne opreme in posebnih zaščitnih sredstev,
- s pravilnim ravnanjem z infektivnimi odpadki,
- s pravočasnim cepljenjem z upoštevanjem varne spolnosti in
- z ohranjanjem razdalje.

S cepljenjem in uporabo sredstev za osebno zaščito ter z doslednim upoštevanjem navodil, ki jih po sredstvih javnega obveščanja sporočajo strokovne službe, lahko prebivalci učinkovito zmanjšajo pojav bolezni pri ljudeh.

Da bi lahko prebivalci učinkovito izvajali ukrepe in naloge za zaščito svojega zdravja in življenja, morajo biti temeljito seznanjeni z boleznijo, njeno nevarnostjo ter vsemi možnimi in potrebnimi zaščitnimi ukrepi.

Kadar je zaradi pojava nalezljive bolezni pri ljudeh ogroženo življenje ljudi, skrbi za organiziranje, razvijanje in usmerjanje osebne in vzajemne zaščite MZ ob strokovni podpori NIJZ. NIJZ pripravi informacijska gradiva (navodila in priporočila) o nalezljivih boleznih pri ljudeh za splošno javnost in za posebno ranljive populacije, poskrbi za distribucijo navodil in priporočil, spremlja njihovo upoštevanje ter prilagaja navodila in distribucijo za njihovo največjo učinkovitost. NIJZ poskrbi tudi za vzpostavitev odprtega telefona za prebivalstvo, ki prebivalcem nudi informacije o preprečevanju širjenja nalezljivih bolezni pri ljudeh. NIJZ vsa navodila in priporočila o nalezljivih boleznih pri ljudeh objavlja tudi na svoji spletni strani ([www.nijz.si](http://www.nijz.si)).

Navodila in napotki za izvajanje osebne in vzajemne zaščite so objavljeni na spletni strani URSZR (<https://www.gov.si/drzavni-organi/organi-v-sestavi/uprava-za-zascito-in-resevanje/o-upravi-za-zascito-in-resevanje/urad-za-operativo/izpostava-urszr-ljubljana/>).

Naloga občine je, da poskrbi za distribucijo preventivnega gradiva (zgibanke idr.), ki ga v okviru usposabljanja prebivalcev za osebno in vzajemno zaščito pripravlja država.

PD – 1017 Navodilo prebivalcem za ravnanje ob pojavu nalezljive bolezni

## 10. RAZLAGA POJMOV IN OKRAJŠAV

### 10.1. *Razlaga pojmov*

<b>IZBRUH</b>	je pojav več primerov nalezljive bolezni kot pričakovano na določenem območju, v določenem časovnem obdobju in v določeni skupini ljudi.
<b>EPIDEMIJA</b>	je pojav tolikšnega števila primerov nalezljive bolezni ali tako velikega izbruha, ki po številu prizadetih oseb ali velikosti prizadetega območja pomembno presega običajno stanje in predstavlja tveganje za večji del prebivalstva in zahteva takojšnje ukrepanje.
<b>PANDEMIJA</b>	je pojav, ko se okužba razširi na več celin. Do pandemije pride, kadar se v okolju pojavi nov povzročitelj nalezljive bolezni, s katerim se ljudje še nikoli niso srečali in so zato zanj bolj dovzetni. Povzročitelj ima dobro sposobnost širjenja med ljudmi, zato se jih lahko okuži veliko. Navadno se pandemija pojavlja v več valovih, ki so po svojih značilnostih med seboj lahko povsem različni.
<b>NESREČA</b>	je po Zakonu o varstvu pred naravnimi in drugimi nesrečami dogodek ali vrsta dogodkov, povzročenih po nenadzorovanih naravnih in drugih silah, ki prizadenejo oziroma ogrozijo življenje ali zdravje ljudi, živali ter premoženje, povzročijo škodo na kulturni dediščini in okolju v takem obsegu, da je za njihov nadzor in obvladovanje potrebno uporabiti posebne ukrepe, sile in sredstva, ker ukrepi redne dejavnosti, sile in sredstva ne zadostujejo.
<b>OKUŽENO OBMOČJE</b>	je po Zakonu o nalezljivih boleznih območje, na katerem je ugotovljen eden ali več virov okužbe in na katerem so možnosti za širjenje okužbe.
<b>OGROŽENO OBMOČJE</b>	je po Zakonu o nalezljivih boleznih območje, na katero se lahko prenese nalezljiva bolezen z okuženega območja in na katerem so možnosti za širjenje okužbe.
<b>ZOONOZE</b>	so bolezni ali okužbe, ki se na različne načine prenašajo z divjih ali domačih živali (vretenčarjev) na človeka in s človeka na živali.

**10.2. Razlaga okrajšav**

<b>Re CO</b>	Regijski center za obveščanje
<b>CORS</b>	Center za obveščanje Republike Slovenije
<b>CZ</b>	Civilna zaščita
<b>CSD</b>	Center za socialno delo
<b>DRMS</b>	Državne rezerve materialnih sredstev
<b>MZ</b>	Ministrstvo za zdravje
<b>NIJZ OE</b>	Nacionalni inštitut za javno zdravje Območna enota
<b>OU</b>	Območni urad
<b>OE</b>	Območna enota
<b>OZ</b>	Območno združenje
<b>RS</b>	Republika Slovenija
<b>SV</b>	Slovenska vojska
<b>URSZR</b>	Uprava Republike Slovenije za zaščito in reševanje
<b>UVHVVR</b>	Uprava za varno hrano, veterinarstvo in varstvo rastlin
<b>UKOM</b>	Urad Vlade RS za komuniciranje
<b>ZiR</b>	Zaščita in reševanje
<b>ZRP</b>	Zaščita, reševanje in pomoč
<b>PGD</b>	Prostovoljno gasilsko društvo
<b>JGS</b>	Javna gasilska služba
<b>JKP</b>	Javno komunalno podjetje
<b>RKS</b>	Rdeči križ Slovenije
<b>RKB</b>	Radiološka, kemična in biološka zaščita
<b>NMP</b>	Nujna medicinska pomoč
<b>NLZOH</b>	Nacionalni laboratorij za zdravje, okolje in hrano
<b>ZD</b>	Zdravstveni dom
<b>ZP</b>	Zdravstvena postaja

## 11. SEZNAM PRILOG IN DODATKOV

### 11.1. *Seznam prilog*

#### 11.1.1. *Skupne priloge*

SP – 01	Podatki o poveljniku, namestniku poveljnika in članih štaba Civilne zaščite
SP – 02	Podatki o odgovornih osebah in zaposlenih na občini
SP – 03	Pregled sil za zaščito, reševanje in pomoč
SP – 04	Podatki o organih, službah in enotah CZ
SP – 05	Seznam zbirališč sil za zaščito, reševanje in pomoč
SP – 06	Pregled osebne in skupne opreme ter sredstev pripadnikov enot za ZRP
SP – 07	Pregled javnih in drugih služb, ki opravljajo dejavnosti pomembne za zaščito, reševanje in pomoč
SP – 11	Pregled gasilskih enot s podatki o poveljnikih in namestnikih poveljnikov
SP – 15	Podatki o odgovornih osebah, ki se jih obvešča o nesreči
SP – 18	Seznam medijev, ki bodo posredovala obvestila o izvedenem alarmiranju in napotke za izvajanje zaščitnih ukrepov
SP - 20	Pregled sprejemališč za evakuirane prebivalce
SP - 21	Pregled objektov, kjer je možna začasna nastanitev ogroženih prebivalcev in njihove zmogljivosti, ter lokacije primerne za postavitve zasilnih prebivališč
SP – 22	Pregled organizacij, ki zagotavljajo prehrano
SP – 24	Pregled enot, služb in drugih operativnih sestavov društev in drugih nevladnih organizacij, ki sodelujejo pri reševanju
SP – 25	Pregled človekoljubnih organizacij
SP – 26	Pregled centrov za socialno delo
SP – 27	Pregled zdravstvenih domov, zdravstvenih postaj in reševalnih postaj
SP – 28	Pregled splošnih in specialističnih bolnišnic
SP – 29	Pregled veterinarskih organizacij

#### 11.1.2. *Posebne priloge*

PP - 1000	Evidenčni list o vzdrževanju načrta
PP – 1001	Ocena ogroženosti občine Sodražica ob pojavu nalezljivih boleznih pri ljudeh

### 11.2. Seznam dodatkov

#### 11.2.1. *Skupni dodatki*

SD - 01	Načrtovana finančna sredstva za izvajanje načrta
SD - 14	Vzorec odredbe o aktiviranju sil in sredstev za ZRP
SD- 19	Vzorec sklepa o aktiviranju načrta zaščite in reševanja
SD – 20	Vzorec sklepa o preklicu izvajanja zaščitnih ukrepov in nalog ZRP
SD– 22	Načrt dejavnosti občine Ribnica
SD– 22/1	Načrt dejavnosti Hydrovod d.o.o.
SD– 22/2	Načrt dejavnosti Javno podjetje Komunala Ribnica d.o.o.
SD– 22/3	Načrt dejavnosti ZD Ribnica
SD– 22/4	Načrt dejavnosti Policijska postaja Ribnica
SD – 22/5	Načrt dejavnosti Center za socialno delo osrednja Slovenija- zahod, Enota Ribnica
SD – 22/5	Načrt dejavnosti OŠ dr. Ivan prijatelj Sodražica

11.2.2. Posebni dodatki

PD - 1002 Navodila za ravnanje z infektivnimi trupli
PD – 1009 Navodila RKS za člane ekip PP za izvajanje nalog ob epidemiji
PD – 1010 Priporočila za postopanje z umrlimi s COVID-19
PD – 1011 Higienska priporočila za preprečevanje okužb z novim koronavirusom za pogrebno in pokopališko dejavnost
PD – 1012 Postopkovnik za ukrepanje gasilcev v razmerah nalezljive bolezni
PD – 1012 Postopkovnik za ukrepanje gasilcev v razmerah nalezljive bolezni – smernice za ukrepanje GEŠP enot na intervencijah ob prisotnosti koronavirusa
PD – 1012 Postopkovnik za ukrepanje gasilcev v razmerah nalezljive bolezni – smernice za uporabo toplotnega zamegljevalnika TF 35
PD – 1012 Priporočila za preprečevanje prenosa okužbe z novim koronavirusom (SARS-CoV-2) za gasilce in ostale pripadnike sil za zaščito reševanje in pomoč
PD – 1013 Usmeritve občinam pri organizaciji oskrbe prebivalcev v času epidemije oziroma pandemije
PD – 1015 Navodilo za izvajanje psihološke pomoči v razmerah epidemije/pandemije
PD – 1017 Navodilo prebivalcem za ravnanje ob pojavu nalezljive bolezni
PD – 1023 Navodila za osebe, ki so napotene v izolacijo
PD – 1030 Navodila za osebe, ki so napotene v karanteno