

»Vedno se zdi nemogoče, dokler ni narejeno.« (Nelson Mandela)



**DOLGOROČNA RAZVOJNA STRATEGIJA
OBČINE POLZELA
ZA OBDOBJE 2018 – 2028
(PREDLOG)**

Polzela, oktober 2017



KAZALO VSEBINE

0	UVODNA POJASNILA	9
1	VIZIJA IN VREDNOTE OBČINE POLZELA	10
1.1	VIZIJA	10
1.2	VREDNOTE	10
2	OSNOVNI PODATKI O OBČINI POLZELA	11
2.1	PREDSTAVITEV OBČINE POLZELA	11
3	ANALIZA STANJA.....	14
3.1	PREBIVALCI	14
3.1.1	Starostne skupine.....	16
3.1.2	Izobrazbena struktura prebivalcev.....	16
3.1.3	Delovna aktivnost prebivalcev Občine Polzela	18
3.2	OKOLJE IN PROSTOR	20
3.2.1	Vodotoki in poplavna območja.....	20
3.2.2	Naravne vrednote in zavarovana območja.....	21
3.2.3	Nepremičnine	22
3.3	GOSPODARSKE IN DRUGE JAVNE SLUŽBE	24
3.3.1	Gospodarska javna infrastruktura	24
3.3.2	Oskrba s pitno vodo, kanalizacija in čiščenje odpadnih voda.....	24
3.3.3	Ravnanje z odpadki	26
3.3.4	Oskrba s plinom.....	26
3.3.5	Urejanje in vzdrževanje javnih površin	27
3.3.6	Promet.....	27
3.3.7	Elektronske komunikacije	29



3.4 GOSPODARSTVO	29
3.4.1 Gospodarske družbe, obrt in podjetništvo	29
3.4.2 Kmetijstvo	31
3.5 Turizem	34
3.5.1 Turističnoinformacijski center (TIC) Polzela	34
3.5.2 Turistične znamenitosti v Občini Polzela	34
3.6 JAVNA VARNOST IN UPRAVA	35
3.6.1 Gasilstvo in civilna zaščita	35
3.6.2 Uprava	36
3.7 Javne finance (Občinski proračun)	37
3.8 INFORMIRANJE	37
3.8.1 Občinsko glasilo Polzela, poročevalec Občine Polzela	38
3.8.2 Elektronski mediji	38
3.8.3 iOBČINA	38
3.9 SOCIALNA OSKRBA	39
3.9.1 Socialne dejavnosti	40
3.9.2 Institucionalno varstvo starejših in odraslih ljudi s posebnimi potrebami	41
3.10 DRUŽBENE DEJAVNOSTI	41
3.10.1 Kultura	41
3.10.2 Vzgoja in izobraževanje	42
3.10.3 Športne dejavnosti	43
3.10.4 Zdravstvo	44
3.11 REGIONALNI RAZVOJ	46
4 STRATEŠKE USMERITVE OBČINE POLZELA	47
5 STRATEGIJE ZA RAZVOJ OBČINE PO PODROČJIH	50



5.1 LOKALNA SAMOUPRAVA IN CIVILNA ZAŠČITA	50
5.2 GOSPODARSTVO, TURIZEM IN TRG DELA	51
5.3 KMETIJSKA DEJAVNOST IN GOZDARSTVO	55
5.4 PROMET, PROMETNA INFRASTRUKTURA, SIGNALIZACIJA IN JAVNA RAZSVETLJAVA TER KOMUNIKACIJE	58
5.5 PROSTORSKO NAČRTOVANJE, ENERGETSKA UČINKOVITOST IN KOMUNALNA DEJAVNOST	61
5.6 ZDRAVSTVO	64
5.7 SOCIALNO VARSTVO IN MEDGENERACIJSKO SODELOVANJE	65
5.8 KULTURNA DEJAVNOST, PRIREDITVE IN DEDIŠČINA	67
5.9 ŠPORT IN REKREACIJA	70
5.10 IZOBRAŽEVANJE TER PREDŠOLSKA VZGOJA IN VARSTVO	72
6 UGOTOVITVE S POVZETKOM PREDNOSTNIH CILJEV	75
7 LITERATURA IN VIRI	77
SPLETNI VIRI	78

KAZALO SLIK

Slika 1: Občina Polzela v Sloveniji	11
Slika 2: Vodotoki v Občini Polzela	21
Slika 3: Naravne vrednote v Občini Polzela	22
Slika 4: Vodooskrba v Občini Polzela	25
Slika 5: Pregledovanje podatkov na portalu iObčina	39



KAZALO PREGLEDNIC

Preglednica 1: Površina in število prebivalcev v občini Polzela	12
Preglednica 2: Primerjava med kazalniki za občino Polzela in Slovenijo	13
Preglednica 3: Kazalniki, povezani s starostno strukturo prebivalcev	16
Preglednica 4: Delovno aktivno* in neaktivno prebivalstvo v Sloveniji in Občini Polzela	18
Preglednica 5: Stopnja registrirane brezposelnosti (%) v letu 2016 po starostnih skupinah	19
Preglednica 6: Stanovanja v Občini Polzela glede na leto izgradnje	23
Preglednica 7: Število stanovanjskih enot in njihovih prebivalcev v Občini Polzela glede na tip lastništva stanovanja (leto 2011 in 2015)	23
Preglednica 8: Trenutna dolžina kanalizacijskih in vodovodnih cevi v Občini Polzela, po naseljih	26
Preglednica 9: Cestne povezave v Občini Polzela	27
Preglednica 10: Nekateri gospodarski kazalniki za Občino Polzela za obdobje 2011–2015	29
Preglednica 11: Število gospodarskih subjektov v Občini Polzela v letih 2015 in 2016	30
Preglednica 12: Namen kmetijske pridelave na kmetijah v Občini Polzela v letu 2010	32
Preglednica 13: Reja živali v Občini Polzela	33
Preglednica 14: Gasilska društva v Občini Polzela	36
Preglednica 15: Prihodki in odhodki Občine Polzela	37
Preglednica 16: Pregled sredstev za nakup knjižničnega gradiva po občinah za leto 2016	42
Preglednica 17: Število ljudi s stalnim prebivališčem na območju Občine Polzela, vključenih v različne oblike izobraževanja oziroma varstva v šolskem letu 2015/2016	43
Preglednica 18: Podatki za Občino Polzelo in Slovenijo glede na izbrane kazalnike zdravja	45
Preglednica 19: SWOT-analiza stanja v Občini Polzela	48



Preglednica 20: SWOT-analiza za področje gospodarstva, turizma in trga dela	51
Preglednica 21: SWOT-analiza za področje kmetijstva	55
Preglednica 22: SWOT-analiza za področje prometa in informacijsko-komunikacijske infrastrukture ter javne razsvetljave	58
Preglednica 23: SWOT-analiza za področje okolja in prostora	61
Preglednica 24: SWOT-analiza za področje zdravja občanov	64
Preglednica 25: SWOT-analiza za področje socialnega varstva in medgeneracijskega sodelovanja	65
Preglednica 26: SWOT-analiza za področje kulture	67
Preglednica 27: SWOT-analiza za področje športa in rekreacije	70
Preglednica 28: SWOT-analiza za področji izobraževanja ter predšolske vzgoje in varstva	72



KAZALO GRAFIKONOV

Grafikon 1: Selitveni prirast v Občini Polzela med letoma 2011 in 2015	14
Grafikon 2: Prebivalci Občine Polzela na dan 1. 1. 2017, razdeljeno po spolu	15
Grafikona 3 in 4: Izobrazbena struktura prebivalcev Slovenije in Občine Polzela (deleži glede na vse prebivalce, stare 15 let ali več), po letih	17
Grafikon 5: Delovno aktivno prebivalstvo v Občini Polzela po starostnih skupinah (leto 2016)	19
Grafikon 6: Delovno aktivno prebivalstvo v Občini Polzela, leto 2016, deleži zaposlenih in samozaposlenih ljudi	20
Grafikon 7: Mesečno število delovno aktivnih prebivalcev za obdobje med marcem 2015 in marcem 2017 za Občino Polzela	30
Grafikona 8: Število podjetij v Občini Polzela in v Sloveniji po dejavnosti (2008)	31
Grafikon 9: Kmetijstvo v Občini Polzela: pridelava po kmetijskih gospodinjstvih in površini	32
Grafikon 10: Mnenja anketirancev o pomembnosti izbranih področij za razvoj Občine Polzela	47

PRILOGI

Sistematizacija delovnih mest na Občini Polzela

Vzorec anketnega vprašalnika



Predgovor

Prepričan sem, da smo vsi enotnega mnenja, da so v času, v katerem živimo, spremembe edina stalnica. Zato je težko in pravzaprav nemogoče podrobno načrtovati za obdobje enega leta, kaj šele za večletno obdobje. Pri načrtovanju pa nas ne ovirajo le spremembe, pač pa tudi kronično pomanjkanje finančnih sredstev. Ni jih dovolj niti za izvajanje tekočih dejavnosti, za katere je občina pristojna, kaj šele za investicijske naložbe, ki so temelj razvojne naravnosti.

8

Kljub temu sem prepričan, da nam je uspelo pripraviti razvojni dokument, s pomočjo katerega bomo gradili občino po meri ljudem. Prek anket in delovnih skupin se je v njegovo pripravo vključilo veliko občanov – prisluhnili smo njihovim pričakovanjem in željam, sledili smo njihovim vrednotam. Vključili smo domače znanje in ga okrepili z znanjem strokovnjakov. Menim, da je nastala Strategija Občine Polzela, ki bo utrjevala in uresničevala našo miselnost – ne zgolj razumeti in slediti spremembam, pač pa jih tudi narekovati in ustvarjati. Le tako bomo vse bolj ljudem prijazna in naklonjena občina, v kateri bomo radi živeli tisti, ki smo tu že od nekdaj, s tistimi, ki se bodo v našo občino postopoma priseljevali.

V vseh prebivalcih želimo prebuditi zavedanje, da smo občina mi vsi. Vsak posameznik, vsako podjetje, društvo, ustanova, prav vsi se moramo zazreti vase in poiskati svoje potenciale ter jih povezati, kajti le tako bo strategija, ki je zdaj zgolj na papirju, postala realnost. Tako bomo s skupnimi močmi gradili občino, na katero bomo še ponosnejši in ki bo prepoznavna širom po Sloveniji in tudi preko njenih meja. Združeni bomo uspešni.

Dokument je usmerjen k odličnosti, naravnan je ambiciozno, vendar realno. Občinski proračun ne bo dovolj za uresničitev zapisanega, zato se bomo morali s skupnimi močmi truditi pridobivati finančna sredstva tudi na evropskih razpisih in ustvarjati vezi z investitorji iz zasebne sfere ter izvajati projekte javno-zasebnega partnerstva.

Časi nam niso naklonjeni. Če dobro pomislim – kdaj so nam sploh bili? A bistvo smo ljudje, kakršni živimo v naši občini. Ljudje smo največji potencial. Ko ga združimo z naravnimi in kulturnimi danostmi ter z našo bogato tradicijo, nastane lokalna skupnost, ki zadrži in vabi.

Zato sem trdno prepričan, da zmoremo graditi uspešno in ugledno občino, ki bo občina priložnosti in prostor vedno bolj zadovoljnih ljudi. Želim, da bi nas vedno več čutilo tako, da bi lahko povsod ponosno pripovedovali: »Občina Polzela je moja občina.«

Jože Kužnik, župan



0 UVODNA POJASNILA

Dolgoročna razvojna strategija Občine Polzela za obdobje 2018–2028, k pripravi katere je občina pristopila decembra 2016, je dokument, ki prikazuje podobo občine, kakršno želijo imeti njeni občani in strokovne službe občine, seveda ob upoštevanju finančnega položaja, ki večinoma narekuje razvoj in napredek lokalnih skupnosti.

9

Pri opredeljevanju strateških ciljev smo poskušali slediti pomembnosti prioritet. Pot do opredeljenih ciljev bo marsikdaj zahtevna, tudi naporna, vendar verjamemo, da bomo te cilje postopoma zmogli uresničevati.

Tako kot smo občane vključevali v pripravo tega dokumenta, tako jih bomo tudi v realizacijo ciljev, ki smo si jih zastavili.

Župan Občine Polzela je imenoval krovno projektno skupino, ki so jo sestavljali:

- vodja – župan Jože Kužnik ter
- člana – podžupan Igor Pungartnik in direktorica občinske uprave Alenka Kočevar.

Krovna skupina je ves čas tesno sodelovala s pripravljavcem strategije, Medpodjetniškim izobraževalnim centrom (MIC) Šolskega centra Velenje.

Koordinacije so bile pogoste. K pripravi razvojnega dokumenta, ki temelji na obstoječih razvojnih dokumentih občine, so bili povabljeni tudi občani, saj je osnovni namen strategije doseči čim višjo kakovost bivanja v Občini Polzela in njen trajnostni razvoj. Na delavnicah je bila njihova volja jasno izražena in upoštevana.

Delavnice so potekale v marcu 2017 na gradu Komenda v prostorih Ekomuzeja hmeljarstva in pivovarstva. Obravnavane so bile naslednje teme:

- razvoj kulturnih, izobraževalnih in športnih dejavnosti v Občini Polzela,
- civilna zaščita, zdravje, sociala in medgeneracijsko sodelovanje v Občini Polzela,
- turistična in gostinska dejavnost v Občini Polzela,
- stanje in razvoj na področju okolja in prostora, stanovanjske problematike ter prometa v Občini Polzela,
- podjetništvo, kmetijstvo in trg dela v Občini Polzela.

Zainteresirana javnost se je lahko k oblikovanju strategije vključila tudi prek vprašalnika, ki je bil objavljen na spletni strani občine in v Polzelanu, poročevalcu Občine Polzela.



1 VIZIJA IN VREDNOTE OBČINE POLZELA

1.1 VIZIJA

Vizija Občine Polzela so aktivni državljani, ki bodo soustvarjali uspešno, prijazno, napredno, čisto, zdravo, privlačno, strpno, varno, inovativno, navdihujočo in odprto lokalno skupnost, ki bo ponujala odlične bivalne in delovne pogoje, s katerimi bo vabila in zadržala občane, gospodarstvenike, podjetnike, turiste.

10

1.2 VREDNOTE

Na podlagi postavljene vizije v ospredje izpostavljam naslednje vrednote:

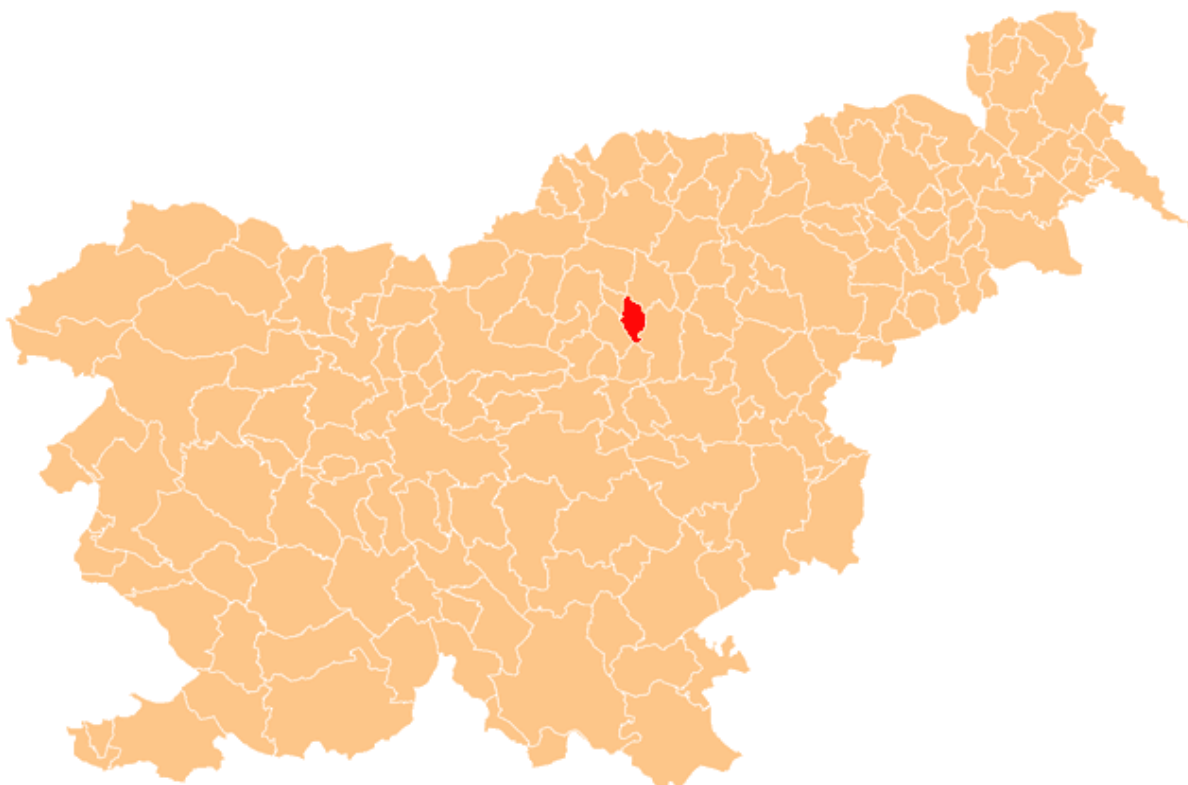
1. negovanje tradicije oz. preteklosti,
2. spoštovanje vsakega posameznika, njegovih potreb in njegovega položaja ter spodbujanje k uresničevanju osebnih in širših družbenih ciljev,
3. spoštovanje družbenih norm in pravil,
4. zagotavljanje socialne pravičnosti,
5. spodbujanje in spoštovanje znanja, inovativnosti, ustvarjalnosti in podjetništva,
6. stremljenje k odličnosti,
7. spoštovanje različnosti oz. drugačnosti in spodbujanje timskega dela,
8. spoštovanje različnih generacij in spodbujanje njihovega sodelovanja, povezovanja ter proaktivnega delovanja.



2 OSNOVNI PODATKI O OBČINI POLZELA

2.1 PREDSTAVITEV OBČINE POLZELA

11



Slika 1: Občina Polzela v Sloveniji

Vir: Wikipediija.

Občina Polzela je bila ustanovljena leta 1998 in spada pod Savinjsko statistično regijo. Je del kohezijske regije Vzhodna Slovenija. Meji na občine Braslovče, Šmartno ob Paki, Prebold, Šoštanj, Žalec in Velenje. Meri 34 km² in je sestavljena iz osmih naselij: Andraža nad Polzelo, Brega pri Polzeli, Dobriča, Ločice ob Savinji, Orove vasi, Podvina pri Polzeli, Založ in Polzele.

Delovanje Občine Polzela je organizirano prek treh organov:

1. župana, ki predstavlja in zastopa občino ter je odgovoren za izvrševanje proračuna;
2. občinskega sveta, ki je najvišji organ odločanja v občini in ima 16 članov, ki svojo funkcijo opravljajo nepoklicno; člani občinskega sveta odločajo o vseh zadevah v okviru pravic in obveznosti občine;
3. nadzornega odbora, ki je najvišji organ nadzora javne porabe v občini.



Preglednica 1: Površina in število prebivalcev v Občini Polzela

Naselje	Površina (km ²)	Št. prebivalcev
Orova vas	144,65	88
Dobrič	622,62	199
Polzela	369,69	2406
Breg pri Polzeli	132,23	1000
Podvin pri Polzeli	280,48	280
Ločica ob Savinji	155,99	949
Andraž nad Polzelo	1118,27	810
Založe	576,59	444
SKUPAJ	3400,54	6176

Vir: <http://gis.iobcina.si/>, Statistični urad Republike Slovenije (SURS), 10. 10. 2017.

Kontaktni podatki

Naslov: Občina Polzela, Malteška cesta 28, 3313 Polzela

Tel.: +386 (0)3 703 32 00

Faks: +386 (0)3 703 32 23

E-pošta: obcina.polzela@polzela.si

Spletni naslov: www.polzela.si

Župan: Jože Kužnik

Podžupan: Igor Pungartnik

Direktorica občinske uprave: Alenka Kočevar

Člani občinskega sveta: Niko Kač, Ljubo Žnidar, Mija Novak, Igor Pungartnik, Bojana Kralj Kos, Andrej Potočnik, Izidor Jelen, mag. Marjan Močnik, Gertruda Terčak, Vladimir Marjetič, Bruno Rednak, Aleš Trbežnik, Anton Mešič, Feliks Skutnik, Monika Blagotinšek, David Krk



Preglednica 2: Primerjava med kazalniki za Občino Polzela in Slovenijo

Kazalniki za leto 2015	OBČINA	SLOVENIJA
Gostota prebivalstva (preb./km ²)	180,6	101,8
Skupni prirast (na 1000 prebivalcev)	3,9	0,9
Povprečna starost prebivalcev (leta)	42,3	42,4
Stopnja registrirane brezposelnosti (%)	13,1	13,1
Umrlj (na 1000 prebivalcev)	13,1	9,2
Naravni prirast (na 1000 prebivalcev)	-4,8	1,1
Skupni selitveni prirast (na 1000 prebivalcev)	8,7	-0,2
Indeks staranja	113,6	120,5
Indeks staranja za moške	142,4	147
Indeks staranja za ženske	85,3	95,5
Vključenost otrok v vrtce (% med vsemi otroki, starimi 1-5 let)	84,5	76,5
Število študentov (na 1000 prebivalcev)	38	42
Število diplomantov (na 1000 prebivalcev)	8	9
Povprečna mesečna bruto plača (indeks, SI=100)	75,6	100
Povprečna mesečna neto plača (indeks, SI=100)	79,2	100
Stopnja registrirane brezposelnosti za ženske (%)	14,6	14,3
Stopnja registrirane brezposelnosti za moške (%)	11,8	12
Število stanovanj, ocena stanovanjskega sklada (na 1000 prebivalcev)	363	417
Število osebnih avtomobilov (na 100 prebivalcev)	52	52
Komunalni odpadki (kg/prebivalca)	255	323

Vir: Statistični urad Republike Slovenije (SURS), 5. 7. 2017.



3 ANALIZA STANJA

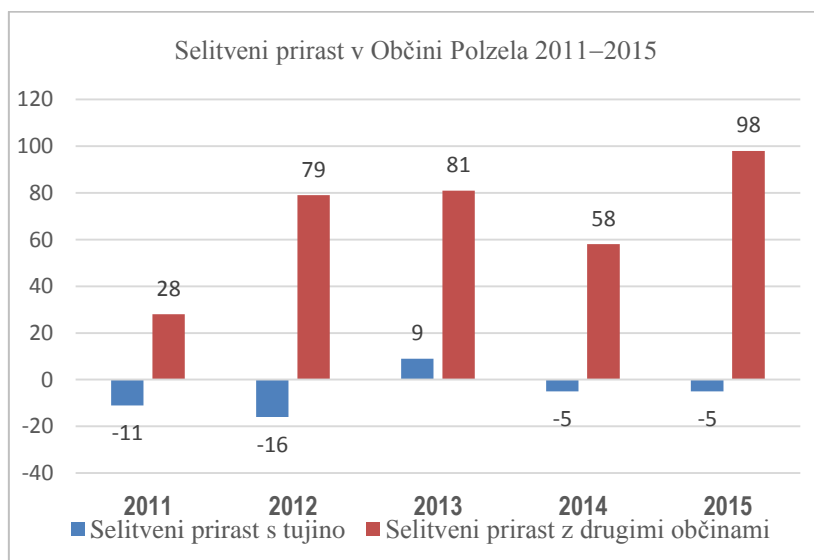
V občini deluje 1 vrtec, obiskuje ga 257 otrok. Od vseh otrok v občini, ki so bili stari od 1 do 5 let, jih je bilo 85 % vključenih v vrtec, kar presega slovensko povprečje, ki znaša 76,5 %. V Osnovni šoli Polzela in Podružnični šoli Andraž se izobražuje 595 učencev. Različne srednje šole obiskuje 269 dijakov, v terciarno izobraževanje pa je vključenih 225 občanov. Med 1000 prebivalci v občini je bilo povprečno 40 študentov in 8 diplomantov; v celotni Sloveniji je bilo na 1000 prebivalcev povprečno 42 študentov in 9 diplomantov (glede na podatke za šolsko leto 2015/2016).

14

Med ljudmi v starosti od 15 do 64 let (tj. med delovno sposobnim prebivalstvom) je bilo približno 59 % zaposlenih ali samozaposlenih ljudi (tj. delovno aktivnih), kar je več od slovenskega povprečja (57 %). Med aktivnim prebivalstvom občine je bilo v povprečju 13,1 % registriranih brezposelnih ljudi, to je enako povprečju v državi. Med brezposelnimi je bilo – kot v večini slovenskih občin – več žensk kot moških. Povprečna mesečna plača na človeka, zaposlenega pri pravnih osebah, je bila v bruto znesku za približno 24 % nižja od letnega povprečja mesečnih plač v Sloveniji, v neto znesku pa za približno 21 %.

3.1 PREBIVALCI

1. 1. 2017 je imela Občina Polzela 6176 prebivalcev. Po številu prebivalcev se je med 212 slovenskimi občinami uvrstila na 86. mesto. Na kvadratnem kilometru površine občine je živel povprečno 179 prebivalcev (povprečje za Slovenijo je 102 prebivalca na km²).



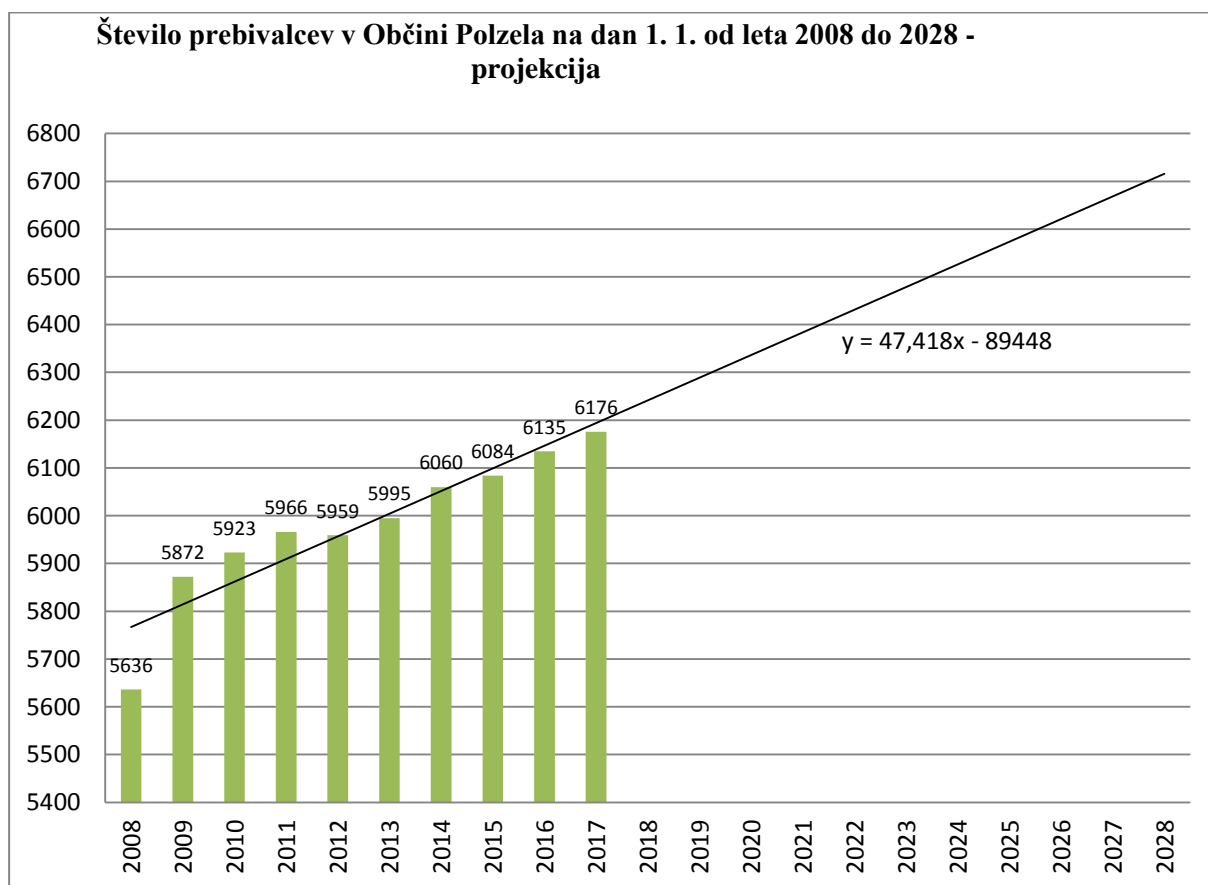
Grafikon 1: Selitveni prirast v Občini Polzela med letoma 2011 in 2015

Vir: SI-STAT, Selitveno gibanje prebivalstva po: občine, leto, meritve, 24. 5. 2017.



Naravni prirast na 1000 prebivalcev v občini je negativen, povečuje pa se število neto selitev v občino. Število tistih, ki so se iz občine odselili, je bilo namreč nižje od števila tistih, ki so se vanjo priselili. Selitveni prirast je znašal je 8,7. V občino se je iz drugih občin priselilo več prebivalcev, kot se jih je odselilo iz občine Polzela v druge občine. Obraten trend lahko opazimo pri izselitvah in priselitvah iz tujine. V občino se je priselilo manj prebivalcev iz tujine, kot se jih je v tujino odselilo (razen v letu 2013). Seštevek naravnega in selitvenega prirasta na 1000 prebivalcev v občini Polzela je bil pozitiven, znašal je 3,9 (v Sloveniji 0,9).

Glede na ta trend lahko pričakujemo, da bo število prebivalcev v občini Polzela do leta 2028 naraslo in preseгло število 6700. Grafikon 2 prikazuje projekcijo rasti prebivalstva občine Polzela ob upoštevanju trendov gibanja prebivalstva med leti 2008 in 2017 (desetletno obdobje).



Grafikon 2: Projekcija gibanja prebivalstva Občine Polzela

Vir: SI-STAT, število prebivalcev, občine, Slovenija, polletno, 7. 11. 2017.



3.1.1 Starostne skupine

Povprečna starost občanov je bila 42,3 leta in je zelo podobna povprečni starosti prebivalcev Slovenije.

16

Preglednica 3: Kazalniki, povezani s starostno strukturo prebivalcev

	SLOVENIJA	OBČINA POLZELA
Povprečna starost (leta)	42,9	42,7
Indeks staranja*	125,4	119,1
Delež prebivalcev, starih od 0 do 14 let (%)	14,9	16,2
Delež prebivalcev, starih od 15 do 64 let (%)	66,4	64,6
Delež prebivalcev, starih 65 let ali več (%)	18,7	19,2
Delež prebivalcev, starih 80 let ali več (%)	5,0	5,4

* Indeks staranja je razmerje med starim prebivalstvom (starih 65 let in več) in mladim prebivalstvom (starih od 0 do 14 let). *Vir: Surs, 2. 6. 2017.*

Med prebivalci je bilo število najstarejših – tako kot v večini slovenskih občin – večje od števila najmlajših: na 100 ljudi, starih od 0 do 14 let, je prebivalo 114 ljudi, starih 65 let ali več. Povprečna starost prebivalcev se dviga v povprečju hitreje kot v celotni Sloveniji.

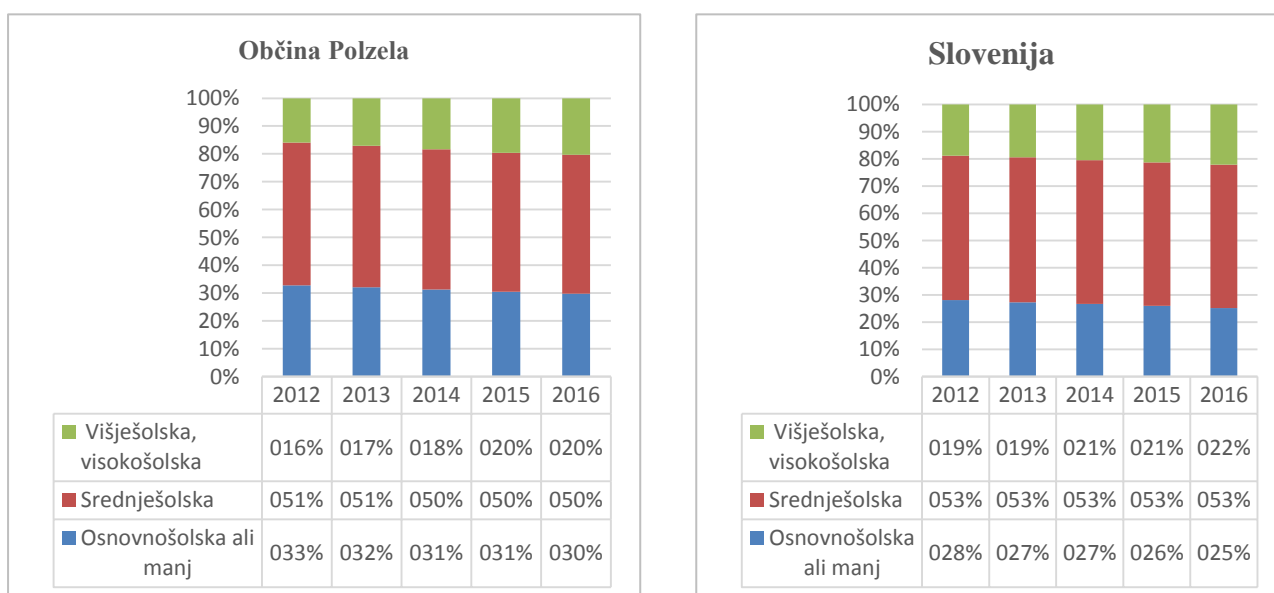
Glede na indeks staranja v Preglednici 4 lahko vidimo, da je v Občini Polzela več starejših kot mladih prebivalcev, a stanje je glede na slovensko povprečje boljše, predvsem na račun višjega deleža mladih prebivalcev v celotni starostni strukturi občanov. Povprečna starost je v Občini Polzela nekoliko nižja od slovenskega povprečja, k čemur je prav tako prispeval visok delež mlajših prebivalcev (delež starejših prebivalcev je namreč v Občini nekoliko višji od slovenskega povprečja, a ne dovolj, da bi dvignil povprečno starost bolj, kot jo niža delež mladih prebivalcev).

3.1.2 Izobrazbena struktura prebivalcev

Grafikona 3 in 4 prikazujeta gibanje izobrazbene strukture prebivalstva Slovenije in Občine Polzela v obdobju med vključno letoma 2012 in 2016. Trend naraščanja deleža prebivalstva, ki je vsaj višje- ali visokošolsko izobražen, in hkrati trend upadanja deleža prebivalstva, ki ima končano le osnovno šolo ali manj, je prisoten v Občini Polzela prav tako kot na celotnem območju Slovenije. Upoštevati pa je treba, da je bila (in še vedno je) izobrazbena struktura prebivalcev Občine Polzela v primerjavi s slovenskim povprečjem nekoliko nižja: skozi vsa opazovana leta je razvidno, da je v Občini Polzela višji delež prebivalcev, ki imajo dokončano le osnovno šolo (ali nedokončano osnovno šolo), zato pa je manjši delež tako prebivalcev z dokončano srednješolsko izobrazbo kot tistih z dokončanimi višjimi stopnjami izobrazbe.



Trend upadanja deleža prebivalcev z osnovnošolsko izobrazbo (ali nižjo) je v Občini Polzela med letoma 2012 in 2016 zelo podoben slovenskemu: v Občini Polzela ta upad znaša 2,84 odstotne točke, na območju Slovenije pa 2,98 odstotne točke, torej se razlikuje le za 0,14 odstotne točke. Večje razlike pa so pri drugih dveh skupinah: na območju Slovenije se je v enakem obdobju delež prebivalcev s srednješolsko izobrazbo zmanjšal za 0,44 odstotne točke, na območju Občine Polzela pa kar za 1,41 odstotne točke, torej je razlika skoraj za celo odstotno točko (0,97 odstotne točke); pri deležu prebivalcev, ki imajo višješolsko ali višjo izobrazbo, je ta razlika 1,11 odstotne točke (porast 3,28 odstotne točke na območju Slovenije in kar 4,39 odstotne točke na območju Občine Polzela). Nizka izobrazbena struktura je skrb zbujajoča glede na lokalno stanje na trgu dela in nedavno zmanjšanje delovnih mest v industriji zaradi stečaja podjetja, ki je bilo največji zaposlovalec v Občini, Tovarne nogavic Polzela, d. d.



Grafikon 3, 4: Izobrazbena struktura prebivalcev Slovenije in občine Polzela (deleži glede na vse prebivalce, stare 15 let ali več), po letih

Vir: SI-STAT, Prebivalstvo, staro 15 ali več let po: občina/naselje, leto, izobrazba, 24. 5. 2017.



3.1.3 Delovna aktivnost prebivalcev Občine Polzela

V Občini Polzela je bilo 1. 1. 2016 delovno aktivnih 2782 prebivalcev, od tega 48 % žensk in 52 % moških. V to skupino ljudi štejemo vse zaposlene ljudi, samozaposlene in samozaposlene na področju kmetijske dejavnosti (všteti so tudi ljudje, ki so trenutno bolniško odsotni z dela ali na porodniškem dopustu oz. dopustu za nego otroka). Niso všteti registrirani brezposelni ljudje, všteti pa so tudi ljudje, ki delo opravljajo prek programa javnih del.

18

Preglednica 4: Delovno aktivno* in neaktivno prebivalstvo v Sloveniji in Občini Polzela

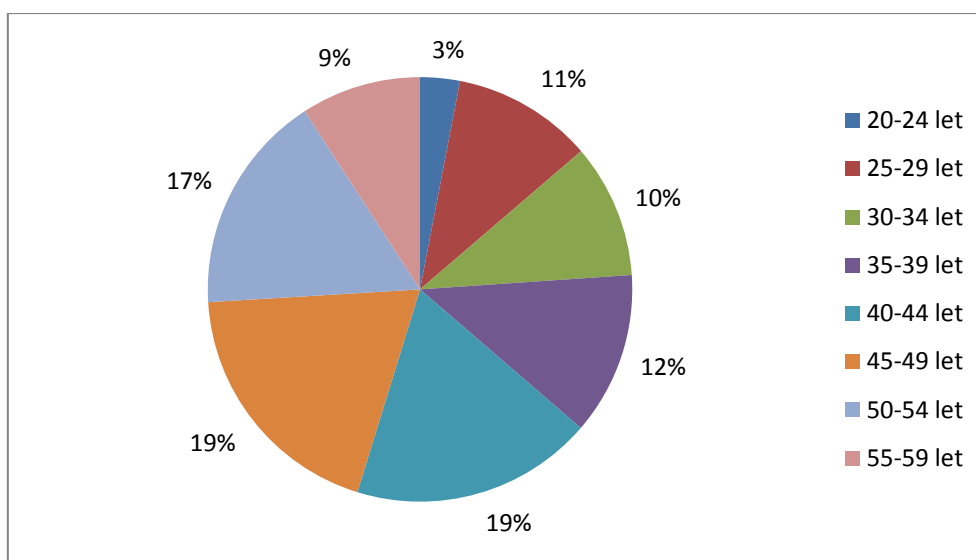
		Slovenija	Občina Polzela
Prebivalci stari 15+ let – AKTIVNI IN NEAKTIVNI SKUPAJ	Spol - SKUPAJ	1.757.798	5141
	Moški	865.659	2475
	Ženske	892.139	2666
I. AKTIVNI:	Spol - SKUPAJ	941.818	2782
	Moški	508.900	1455
	Ženske	432.918	1327
A) Zaposleni	Spol - SKUPAJ	827.596	2450
	Moški	452.198	1302
	Ženske	375.398	1148
B) Brezposelni	Spol - SKUPAJ	114.222	332
	Moški	56.702	153
	Ženske	57.520	179
II. NEAKTIVNI:	Spol - SKUPAJ	815.980	2359
	Moški	356.759	1020
	Ženske	459.221	1339
A) Učenci, dijaki in študenti	Spol - SKUPAJ	161.121	425
	Moški	75.892	201
	Ženske	85.229	224
B) Upokojenci	Spol - SKUPAJ	536.895	1666
	Moški	227.631	703
	Ženske	309.264	963
C) Drugi neaktivni	Spol - SKUPAJ	117.964	268
	Moški	53.236	116
	Ženske	64.728	152

* Aktivni prebivalci so definirani kot seštevek zaposlenih (vključno s samozaposlenimi) in registrirano brezposelnih ljudi (iskalcev zaposlitve, ki so prijavljeni v evidenco Zavoda Republike Slovenije za zaposlovanje (ZRSZ). Neaktivni prebivalci so prebivalci, stari 15 let ali več, ki imajo status učenca, dijaka ali študenta, status upokojenca, ali drugi neaktivni prebivalci (na primer nezaposleni ljudje, ki niso prijavljeni kot iskalci zaposlitve).

Vir: SI-STAT, prebivalstvo, staro 15 ali več let, po statusu aktivnosti in spolu, občine, Slovenija, letno, 16. 5. 2017.



Stopnja registrirane brezposelnosti se podobno kot v celotni Sloveniji giblje okrog 12 %, a v Občini Polzela je glede na slovensko povprečje več registriranih brezposelnih žensk (stopnja 14,2 %) in manj moških (11,1 %). Približno polovica od registriranih brezposelnih je bila dolgotrajno brezposelna (brezposelna 12 ali več mesecev).



Grafikon 5: Delovno aktivno prebivalstvo v Občini Polzela po starostnih skupinah (leto 2016)

Vir: SI-STAT, prebivalstvo, staro 15 ali več let, po statusu aktivnosti in spolu, občin, 3. 4. 2017.

Večina delovno aktivnega prebivalstva je starejšega – starejši od 40 let predstavljajo kar 64 % vsega delovno aktivnega prebivalstva, mlajši od 30 let pa 13 % delovno aktivnega prebivalstva. Pri starejših zaposlenih je zelo visok delež žensk, kar 62-odstotni, pri mlajših, delovno aktivnih (starost do 30 let), pa je relativno visok delež moških – 67 % (kar je 17 odstotnih točk višje od povprečja za vsa starostna obdobja v Občini Polzela).

Najpogostejša dosežena stopnja izobrazbe za delovno aktivne je srednja šola (720 ljudi), večina izmed teh je bila zaposlena, nekaj pa je bilo tudi samozaposlenih. Delež samozaposlenih je bil v Občini večji od slovenskega povprečja – za 3 odstotne točke pri zaposlenih v kmetijstvu in za 6 odstotnih točk pri drugih samozaposlenih.

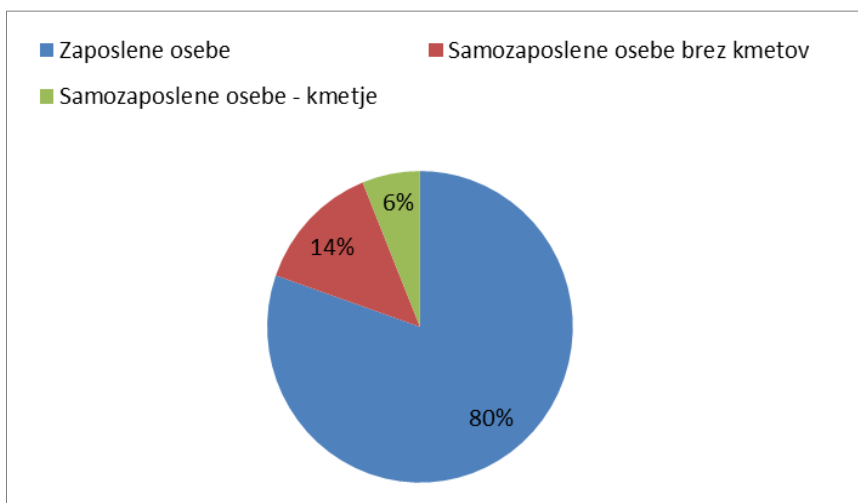
Preglednica 5: Stopnja registrirane brezposelnosti (%) v letu 2016 po starostnih skupinah

	15–24	25–29	30–34	35–39	40–44	45–49	50–54	55–59	60+
Slovenija	22,5	14,5	10,5	8,2	7,4	7,9	10,0	17,1	21,9
Občina Polzela	21,0	16,9	8,5	6,5	6,7	7,7	10,3	21,5	25,5

Vir: SI-STAT, delovno aktivno prebivalstvo, registrirani brezposelni ljudje in stopnje registrirane brezposelnosti po starostnih skupinah in občinah, Slovenija, letni podatki do 2016.



Stopnja brezposelnosti je, podobno kot na celotnem območju Slovenije, najvišja med posebno ranljivimi skupinami, med mladimi zaposlenimi (do 30 let) in starejšimi zaposlenimi (55 in več let). Občina Polzela še posebno negativno odstopa od slovenskega povprečja prav pri teh starostnih segmentih: v Preglednici 5 lahko vidimo, da je v teh ranljivih skupinah delež registriranih brezposelnih ljudi še višji, kot je sicer na celotnem območju Slovenije.



Grafikon 6: Delovno aktivno prebivalstvo v Občini Polzela, leto 2016, deleži zaposlenih in samozaposlenih ljudi

Vir: SI-STAT, Mesečni podatki za leto 2016.

Povprečna mesečna bruto plača prebivalcev Občine Polzela je 1185,90 evra, kar je nižje od slovenskega povprečja, a rast plač je v Občini Polzela v zadnjem desetletju večja od slovenskega povprečja za 14 odstotnih točk – če je Občina Polzela na sredini prejšnjega desetletja po rasti bruto mesečnih plač še zaostajala za slovenskim povprečjem, se je to predvsem v zadnjih letih povsem spremenilo (*vir: SI-STAT, mesečne bruto plače po občinah za obdobje 2005–2015*).

3.2 OKOLJE IN PROSTOR

3.2.1 Vodotoki in poplavna območja

Pomembnejša obstoječa omrežja in objekti lokalnega pomena s področja vodnega gospodarstva in varstva okolja na območju Občine Polzela glede na Občinski prostorski načrt Polzela (OPN Polzela):

- prenosni cevovodi za pitno vodo/primarni vodovod,
- obstoječe vodovodno omrežje,
- obstoječe vodovarstveno območje v Podvinu,
- obstoječi objekti vodnih virov (zajetja, črpališča, vodohrani, zbiralniki, prečrpališča),



- obstoječa vodna in priobalna zemljišča celinskih vod (vodotokov Savinje, Podvinske Struge, Ložnice, Hotunjščice idr.),
- objekt merske mreže (vodnjak) za monitoring podzemskih voda na Bregu pri Polzeli,
- poplavna območja Savinje in Ložnice,
- območje pomembnejše podtalnice (območje med Ložnico in Savinjo).

21

Območje Spodnje Savinjske doline spada med eno izmed najbolj poplavno ogroženih območij v Sloveniji. Severno obrobje Spodnje Savinjske doline (Grušovlje, Podlog, Gotovlje, Ložnica) ogroža predvsem Ložnica s pritoki (Trnava, Pirešica).



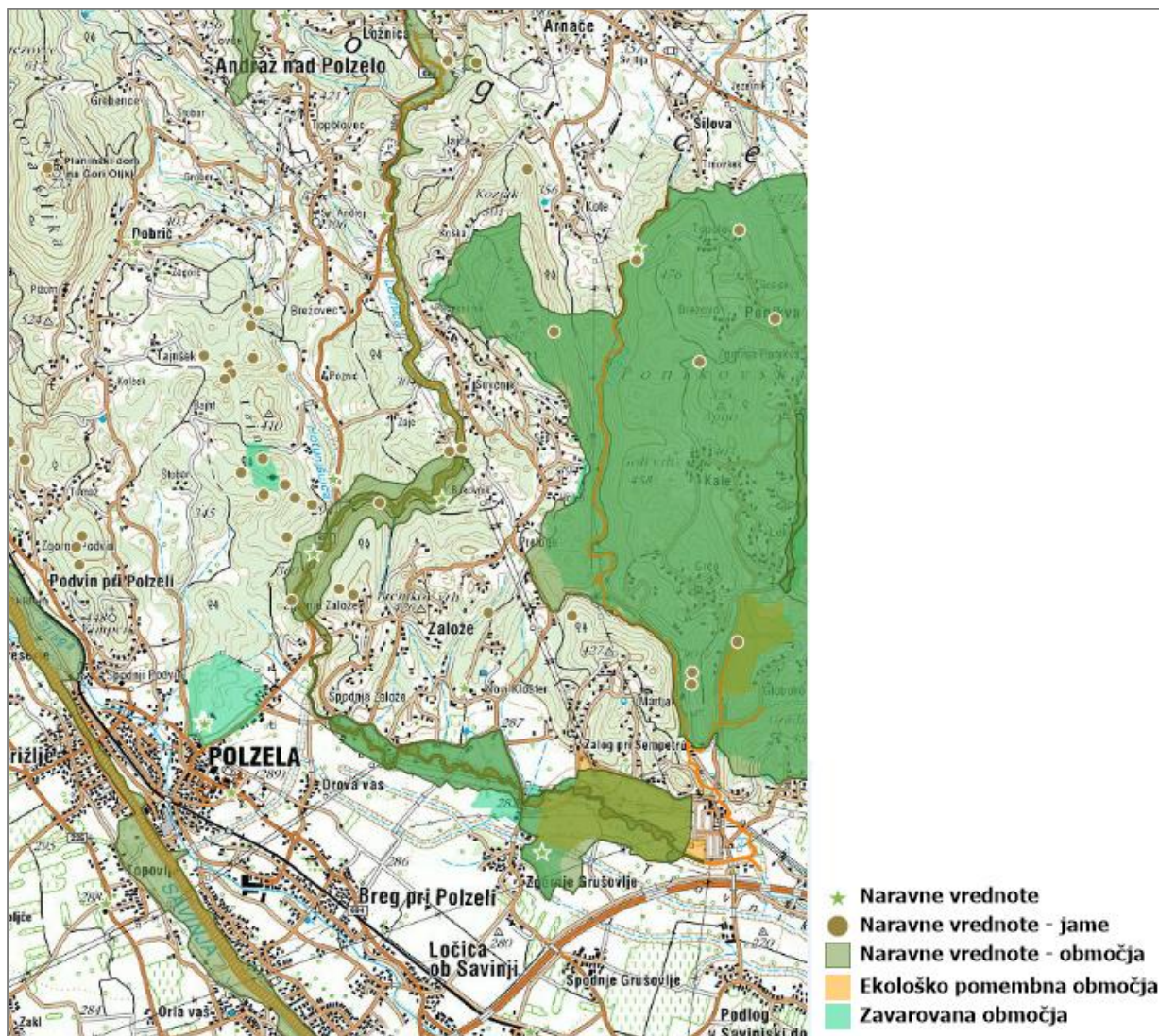
Slika 2: Vodotoki v Občini Polzela

Vir: <https://gis.iobcina.si/>.

3.2.2 Naravne vrednote in zavarovana območja

Zavarovana območja na območju Občine Polzela so reka Ložnica s poplavnim območjem, Tajna jama in park pri graščini Šenek.

V območje Natura 2000 spadata odsek Savinja Grušovlje - Petrovče in Ložnica s Trnavo.



Slika 3: Naravne vrednote v Občini Polzela

Vir: <http://gis.iobcina.si/>.

3.2.3 Nepremičnine

V Občini Polzela je bilo leta 2015 naseljenih 1856 stanovanjskih enot, kar je 7,5-odstotni porast glede na leto 2011. 38 stanovanjskih enot je bilo namenjenih sezonski ali občasni uporabi, 277 pa jih je bilo nenaseljenih (delež nenaseljenih stanovanj se je od leta 2011 zmanjšal za 110 enot, kar je zelo podobno povečanju naseljenih stanovanjskih enot – 128 enot). Delež novih stanovanj (grajenih po letu 2005) je 11-odstoten. Večina stanovanj je starejših. Največ stanovanj je tro- ali večsobnih (71 %).



Preglednica 6: Stanovanja v Občini Polzela glede na leto izgradnje

Leto izgradnje	Naseljene stanovanjske enote	Stanovanjske enote za sezonsko ali sekundarno rabo	Prazne stanovanjske enote
pred letom 1919	218	5	58
1919–1945	88	2	20
1946–1960	148	1	20
1961–1970	299	4	36
1971–1980	355	5	38
1981–1990	270	12	49
1991–2000	187	7	19
2001–2005	82	1	9
2006–2010	167	1	18
2011–2015	42	0	10
SKUPAJ	1856	38	277

Vir: SI-STAT, podatki za leto 2015, 4. 7. 2017.

Občina Polzela ima v lasti 42 stanovanj, ki jih oddaja v najem. Zadnji razpis za oddajo teh stanovanj je bil izveden leta 2014 in na podlagi tega je bila izdelana prioriteta lista upravičencev do najema neprofitnih stanovanj.

Preglednica 7: Število stanovanjskih enot in njihovih prebivalcev v Občini Polzela glede na tip lastništva stanovanja (leto 2011 in 2015)

Tip lastništva	Število stanovanjskih enot (2011)	Število prebivalcev (2011)	Število stanovanjskih enot (2015)	Število prebivalcev (2015)
Lastniške stanovanjske enote	1463	5027	1645	5325
Najete stanovanjske enote	113	250	80	230
Stanovanjske enote z drugimi tipi lastništva	152	412	131	292
SKUPAJ	1728	5689	1856	5847

Vir: SI-STAT, 4. 7. 2017.



3.3 GOSPODARSKE IN DRUGE JAVNE SLUŽBE

Občina Polzela z ustrežno organizacijo gospodarskih javnih služb ter učinkovito gospodarsko javno in prometno infrastrukturo skrbi za kakovostno oskrbo vseh prebivalcev po celotnem območju Občine.

24

3.3.1 Gospodarska javna infrastruktura

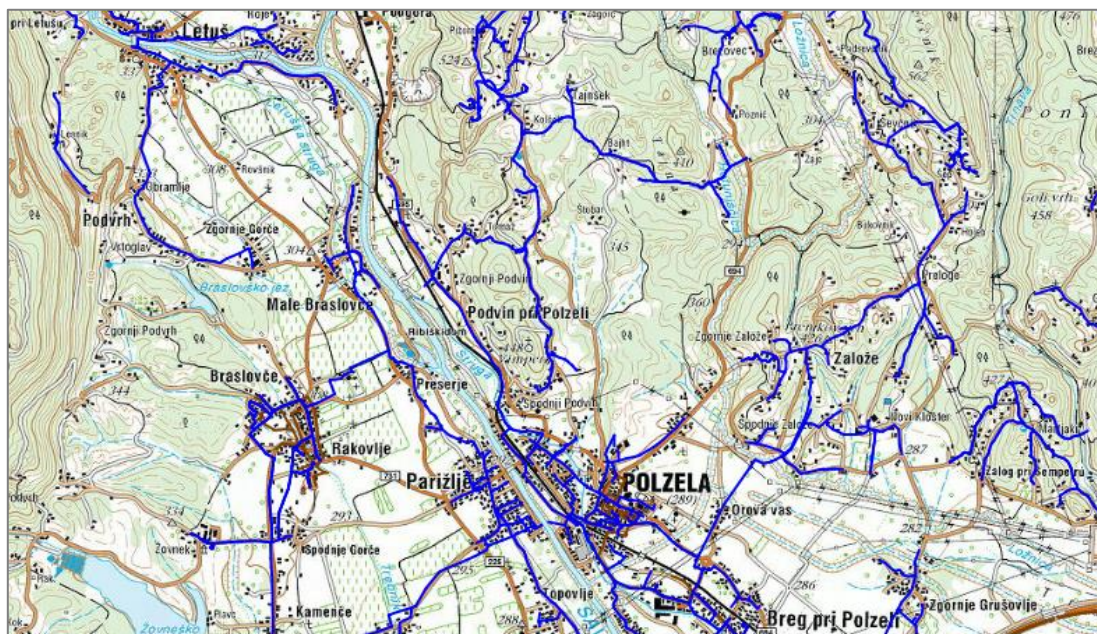
Dejavnosti gospodarske javne infrastrukture obsegajo oskrbo s pitno vodo, odvajanje odpadnih in padavinskih voda, čiščenje odpadnih voda, ravnanje z odpadki, omrežje javne razsvetljave in plinovodno omrežje, izvajajo pa jih gospodarske javne službe in koncesionarji. Občina si bo prizadevala za kakovostno delovanje gospodarskih javnih služb in koncesionarjev, ki so zadolženi za posamezne dejavnosti.

V sredini maja 2017 je Občina Polzela začela graditi oz. dograjevati komunalno infrastrukturo v Poslovni coni Ločica. Za ta projekt je Občina Polzela pridobila del sredstev tudi na javnem razpisu ministrstva za gospodarski razvoj in tehnologijo za sofinanciranje vlaganj v ekonomsko-poslovno infrastrukturo za obdobje 2016–2017. V sklopu tega projekta bo v Poslovni coni Ločica zgrajeno parkirišče, vključno z vso potrebno infrastrukturo za avtodome (električni priključek, vodovod in odvod fekalne kanalizacije). Na njem bo v skladu z usmeritvami k trajnostni rabi naravnih virov in energije zgrajena tudi polnilna postaja za električne avtomobile. V sklopu parkirišča bodo zgrajeni tudi pločnik, kolesarska steza, javna razsvetljava, pokrita kolesarnica za kolesa in motoriste ter servisni prostor.

3.3.2 Oskrba s pitno vodo, kanalizacija in čiščenje odpadnih voda

V Občini Polzela je za oskrbo s pitno vodo ter za odvajanje in čiščenje odpadnih voda zadolženo Javno komunalno podjetje Žalec, d. o. o., ki je upravljavec komunalne infrastrukture za celotno območje Občine Polzela, razen za območje Gore Oljke, Dobriča in dela Andraža, kjer ima v najemu komunalno infrastrukturo Komunalno podjetje (KP) Velenje.

V Andražu je bila nadgrajena mala čistilna naprava (MČN) s posodobitvijo strojne in elektro opreme. Nadgradil se je tudi objekt Regionalnega centra za ravnanje z odpadki (RCERO). Vse odpadne vode se očistijo v skupni čistilni napravi Kasaze.



Slika 4: Vodooskrba v Občini Polzela

Vir: <http://gis.iobcina.si/>.

Občina Polzela je v letu 2009 začela graditi polzelsko kanalizacijo. Gradnja je potekala v dveh delih, in sicer kot primarna kanalizacija ter kot sekundarna kanalizacija. Skladno z Nacionalnim programom odvajanja odpadnih voda je bil izdelan Dolgoročni razvojni program izgradnje kanalizacijskega omrežja za območje celotne Občine Polzela. Vključuje izgradnjo sekundarne kanalizacije pri vrstnih hišah na Polzeli (350 metrov), izgradnjo sekundarne kanalizacije v naselju Breg pri Polzeli (1500 metrov) in obnovo vodovodnega omrežja (1200 m). Obnovljen je odsek primarnega vodovodnega sistema v Podvinu (600 metrov) in Dobriču (160 metrov). Leta 2016 smo končali večino projektov gradnje komunalne opreme za novo stanovanjsko cono v naselju Ločica ob Savinji, ki je vključevala komunalno infrastrukturo.

Za celotno naselje Polzela je bilo treba zgraditi skupaj 10.300 metrov primarnega in sekundarnega kanalizacijskega omrežja. Izgradnja polzelske primarne kanalizacije je končana in je bila izvedena kot skupni projekt z občinami Spodnje Savinjske doline z naslovom »Celostno urejanje odvajanja in čiščenja komunalnih odpadnih voda in varovanje vodnih virov na povodju Savinje«. Projekt sekundarne polzelske kanalizacije – dopolnilni kanalizacijski sistem – je Občina Polzela izvedla kot samostojno operacijo in obravnava jugovzhodni in severovzhodni del naselja Polzela. V letu 2017 je načrtovana dograditev komunalne infrastrukture v Poslovni coni Ločica.



Preglednica 8: Trenutna dolžina kanalizacijskih in vodovodnih cevi v Občini Polzela, po naseljih

Naselje	Skupna dolžina kanalizacijskih cevi (km)	Skupna dolžina vodovodnih cevi (km)
Andraž nad Polzelo	2,30	31,66
Breg pri Polzeli	3,62	5,33
Dobrič		13,89
Ločica ob Savinji	6,22	5,51
Orova vas		1,18
Podvin pri Polzeli		7,16
Polzela	4,00	12,03
Založe		11,97
SKUPAJ	16,14	76,76

Vir: <http://gis.iobcina.si/>, 10. 10. 2016.

3.3.3 Ravnanje z odpadki

Za celovito ravnanje z odpadki, vključno z javno službo zbiranja in odvoza odpadkov v Občini Polzela ter predelavo in obdelavo odpadkov v Regionalnem centru za ravnanje z odpadki Celje (RCERO), skrbi podjetje Simbio, d. o. o.

Podjetje Simbio, d. o. o., zagotavlja celovito ravnanje z odpadki – javno službo zbiranja in odvoza odpadkov. Vsi odpadki, ki jih zbere Simbio, se na RCERO obdelajo in predelajo do te mere, da ne škodujejo okolju.

V Občini Polzela je 31 ekoloških otokov, v zbirni center v kamnolomu v Andražu pri Polzeli pa lahko vsi prebivalci Občine Polzela, ki so vključeni v skupni sistem ravnanja z odpadki, pripeljejo odpadke in jih oddajo na posebej urejena mesta.

3.3.4 Oskrba s plinom

Podjetje Mestni plinovodi Koper, d. o. o., na podlagi podeljene koncesije opravlja distribucijo zemeljskega plina po plinovodnem omrežju v Občini Polzela. Opravljajo dve energetske dejavnosti – dejavnost systemskega operaterja distribucijskega omrežja zemeljskega plina in dejavnost dobavitelja zemeljskega plina.



3.3.5 Urejanje in vzdrževanje javnih površin

V sklopu občinske uprave je bil leta 2008 ustanovljen režijski obrat, ki skrbi za naslednja delovna področja:

27

- za javno snago in čiščenje javnih površin,
- za urejanje lokalnih cest, javnih poti, površin za pešce, zelenih površin,
- za urejanje in vzdrževanje javnih parkirišč, parkov,
- za urejanje in vzdrževanje prometne signalizacije in prometnih ureditev,
- za urejanje javne razsvetljave v naseljih, za urejanje in vzdrževanje pokopališč,
- za izvajanje programa javnih del, za urejanje in vzdrževanje mest za plakatiranje ter
- za vzdrževanje prostorov v lasti Občine.

Urejanje pokopališč ter pokopališka dejavnost je organizirana in nadzorovana lokalna gospodarska javna služba, pogrebna dejavnost pa je gospodarska dejavnost v javnem interesu. Na območju Občine Polzela sta pokopališče Polzela in pokopališče Andraž nad Polzelo. Javna služba urejanja pokopališč in pokopališke dejavnosti se opravlja v režijskem obratu Občine Polzela.

3.3.6 Promet

CESTE

Preglednica 9: Cestne povezave v Občini Polzela

Kategorija cestnega odseka	Skupna dolžina (km)
Avtocesta	2,94
Gozdna cesta	16,27
Javna pot	41,30
Lokalna cesta	30,33
Mestna ali krajevna cesta	11,88
Regionalna cesta tretjega reda	13,94
Zbirna mestna ali krajevna cesta	5,78

Vir: <http://gis.iobcina.si/>, 10. 10. 2016.



Skozi Občino Polzela potekajo tranzitne povezave med Žalcem, Velenjem in Celjem. V letu 2016 je bilo obnovljeno 2,95 kilometra javnih poti. Za potrebe vzdrževanja cestišč je Občina nabavila tudi dodatno strojno opremo. Občina Polzela glede na trenutno veljavni OPN načrtuje celovito rekonstrukcijo lokalnih cest, ki so obnove najbolj potrebne, prav tako pa načrtuje tudi izgradnjo navezovalne ceste ob razbremenilniku (med regionalno cesto Dobrteša vas–Velenje in med Cvetlično ulico).

28

ŽELEZNIŠKE POVEZAVE

Skozi Občino Polzela poteka odsek regionalne proge Celje–Velenje (enotirna proga), ki se v Celju priključuje na glavno železniško progo (dvotirno progo), ki povezuje Maribor in Ljubljano in po kateri poteka tudi večina mednarodnega prometa. Na tem odseku je v naselju Polzela tudi železniška postaja. Po tej železniški povezavi poteka tako potniški kot tovorni promet. Na območju Občine Polzela so tudi trije nivojski železniški prehodi, zavarovani le z andrejevim križem.

JAVNI PREVOZ

Javni avtobusni prevoz opravlja Izletnik Celje, d. d. Občino Polzela povezuje s Celjem, Žalcem, Šempetrom in Velenjem. Železniška proga Občino Polzela povezuje z Žalcem, Šmartnim ob Paki, Šoštanjem, Šempetrom in Velenjem. Možnosti javnega prevoza so dobre ob delovnih dneh, slabše pa ob sobotah, nedeljah in praznikih. Slabše so povezani tudi manjši zaselki. Organiziran je tudi prevoz za šolarje.

PARKIRANJE

Javna parkirišča so ob stavbi Občine Polzela, pri gradu Komenda, ob šoli, vrtcu, Kulturnem domu in pri Zdravstveni postaji. Novo parkirišče bo zgrajeno ob Poslovni coni Ločica. Do pomanjkanja parkirnih prostorov prihaja predvsem na parkiriščih ob Zdravstveni postaji (kjer parkirajo tudi prebivalci okoliških blokov) in ob gradu Komenda (kadar so tam organizirani dogodki).

CELOSTNA PROMETNA STRATEGIJA

Z letom 2017 je bila sprejeta tudi Celostna prometna strategija Občine Polzela, katere namen je iskanje optimalnih rešitev za povečevanje varnosti in urejenosti obstoječega omrežja ter učinkovito zmanjševanje potreb po gradnji novih cest. V omenjenem dokumentu je načrtovano učinkovito zaporedje ukrepov na področju prometa v Občini, ki naj bi poskrbeli za povečanje varnosti najranljivejših skupin (pešcev in kolesarjev), za zmanjšanje prometnih obremenitev, za spremembo potovalnih navad ter za zmanjšanje želje in potreb po uporabi osebnega motornega prometa, kar je usklajeno z evropskimi smernicami trajnostne



mobilnosti. Cestne površine so namenjene mešanemu prometu: pešcem, kolesarjem in vozilom, zato je zelo pomembna hierarhija uporabnikov. Najranljivejši uporabniki so otroci, starejši in invalidi. Tem je treba zagotoviti varno pot v šolo in jim omogočiti pogoje za samostojno mobilnost.

3.3.7 Elektronske komunikacije

Občina Polzela je skupaj z občinami Savinjske regije in Občino Apače leta 2010 kandidirala na razpisu ministrstva za visoko šolstvo, znanost in tehnologijo ter pridobila sredstva Evropskega sklada za regionalni razvoj, za projekt gradnje, upravljanja in vzdrževanje odprtega širokopasovnega omrežja elektronskih komunikacij v lokalnih skupnostih. S tem je Občina Polzela zagotovila sofinanciranje gradnje odprtih širokopasovnih omrežij elektronskih komunikacij v lokalnih skupnostih na območjih belih lis, kjer širokopasovna omrežja še niso zgrajena in kjer ni bil izkazan komercialni interes za gradnjo takih omrežij.

3.4 GOSPODARSTVO

Občina Polzela ima dolgoletno tradicijo gospodarsko uspešne občine, predvsem na področju obrti in podjetništva, ki pa je v času ekonomske krize nekoliko upadlo. Občina Polzela si bo ta trend prizadevala obrniti.

3.4.1 Gospodarske družbe, obrt in podjetništvo

Preglednica 10: Nekateri gospodarski kazalniki za Občino Polzela za obdobje 2011–2015

	2011	2012	2013	2014	2015
Število podjetij	335	371	410	422	440
Število ljudi, ki delajo	1364	1313	1209	1201	1261
Prihodek (1000 EUR)	86.173	77.257	73.138	77.020	91.298
Število ljudi, ki delajo, na podjetje v Občini Polzela	4,1	3,5	2,9	2,8	2,9

Vir: SI-STAT, 15. 5. 2017.

V Občini Polzela je bilo leta 2015 po podatkih Statističnega urada Republike Slovenije 440 podjetij s povprečno 2,9 zaposlenega (slovensko povprečje je 4,4 zaposlenega na podjetje). Prevladujejo majhna podjetja in če primerjamo podatke za leto 2015 s podatki prejšnjih let, opazimo, da se je število podjetij povečalo, število zaposlenih v teh podjetjih pa zmanjšalo, kar lahko pripišemo tudi vplivu gospodarske krize na velika podjetja. Vsa podjetja v Občini Polzela so leta 2015 ustvarila prihodek 91.298 evrov in zaposlovala 1261 ljudi.



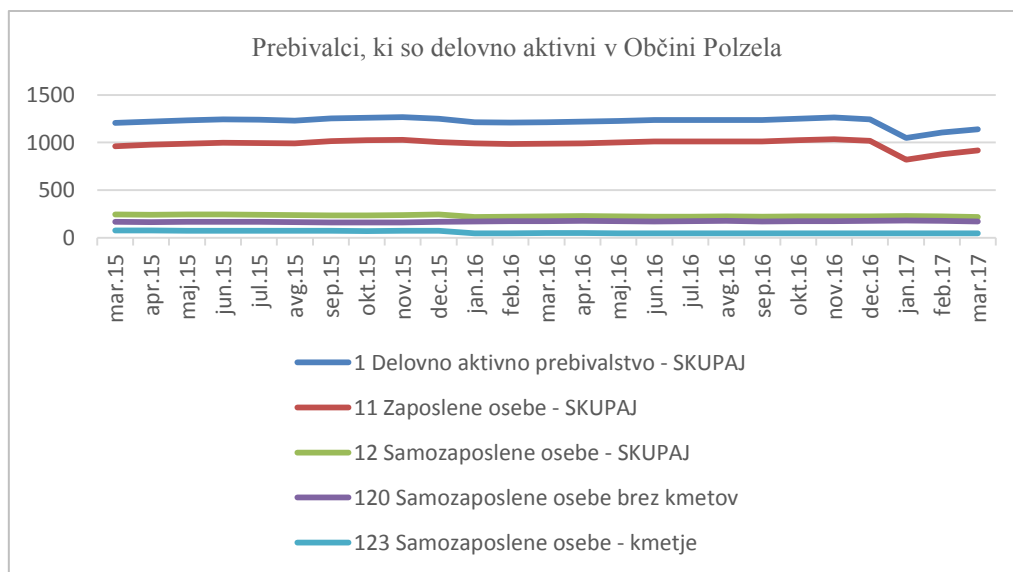
Gospodarstvo v Občini Polzela torej trenutno sloni na manjših in srednje velikih podjetjih. V Preglednici 12 lahko vidimo, da število gospodarskih subjektov v Občini Polzela še naprej narašča, predvsem na račun samostojnih podjetnikov posameznikov.

30

Preglednica 11: Število gospodarskih subjektov v Občini Polzela v letih 2015 in 2016

	30. 6. 2015	31. 12. 2015	30. 6. 2016	31. 12. 2016
Gospodarske družbe	131	132	135	138
Samostojni podjetniki posamezniki	211	206	219	229
Drugi (javni zavodi, zadruge, društva, nepridobitne organizacije, fizične osebe, ki opravljajo registrirane oziroma s predpisom določene dejavnosti)	106	109	106	107
SKUPAJ	448	447	460	474

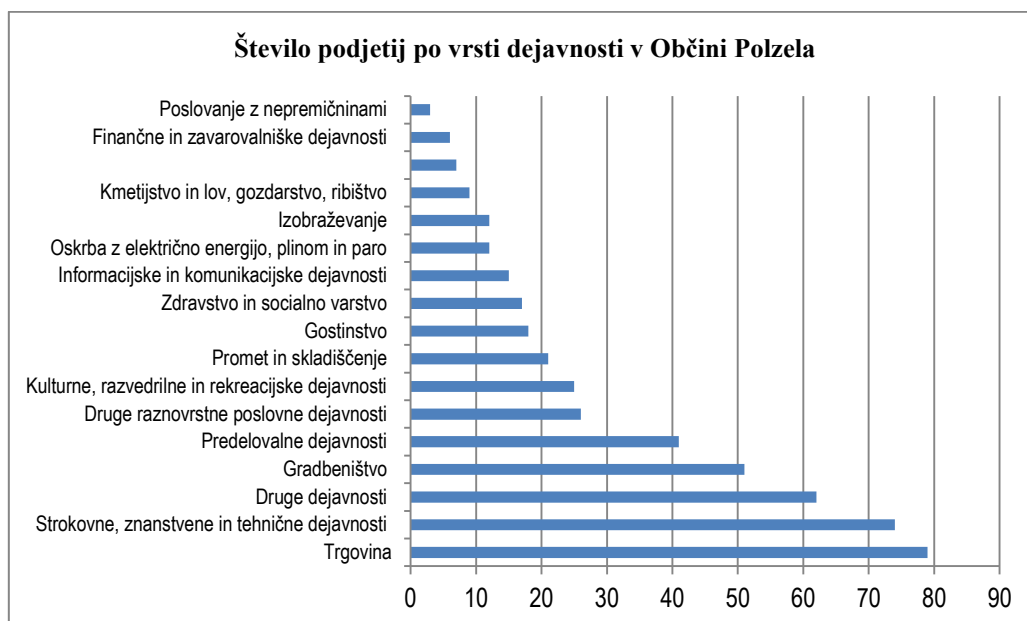
Vir: AJ PES, 12. 5. 2017.



Grafikon 7: Mesečno število delovno aktivnih prebivalcev za obdobje med marcem 2015 in marcem 2017 za Občino Polzela

Vir: SI-STAT, Delovno aktivno prebivalstvo, mesečno, po občinah delovnega mesta, 17. 5. 2017.

Grafikon 7 prikazuje mesečno število delovno aktivnih prebivalcev, ki so delovno aktivni na območju Občine Polzela. Opazimo lahko, da je v začetku leta 2017 število delovno aktivnih ljudi precej upadlo, večinoma na račun zaposlenih ljudi, kar je bilo zaradi stečaja podjetja Tovarna nogavic Polzela žal tudi pričakovano. Vidimo lahko, da se na mesečni ravni trend že nekoliko popravlja, a še vedno ni dosegel ravni s konca leta 2016.



Grafikon 8: Število podjetij v Občini Polzela in Sloveniji po dejavnosti (Standardna klasifikacija dejavnosti (SKD) 2008)

Vir: SI-STAT, Število podjetij po dejavnosti (SKD 2008) po: SKD-dejavnost, leto 2015, www.polzela.si.

V Občini Polzela deluje največ podjetij na področju trgovske dejavnosti, strokovne, znanstvene in tehnične dejavnosti, gradbeništva in predelovalne dejavnosti, kar je zelo podobno strukturi dejavnosti v Sloveniji.

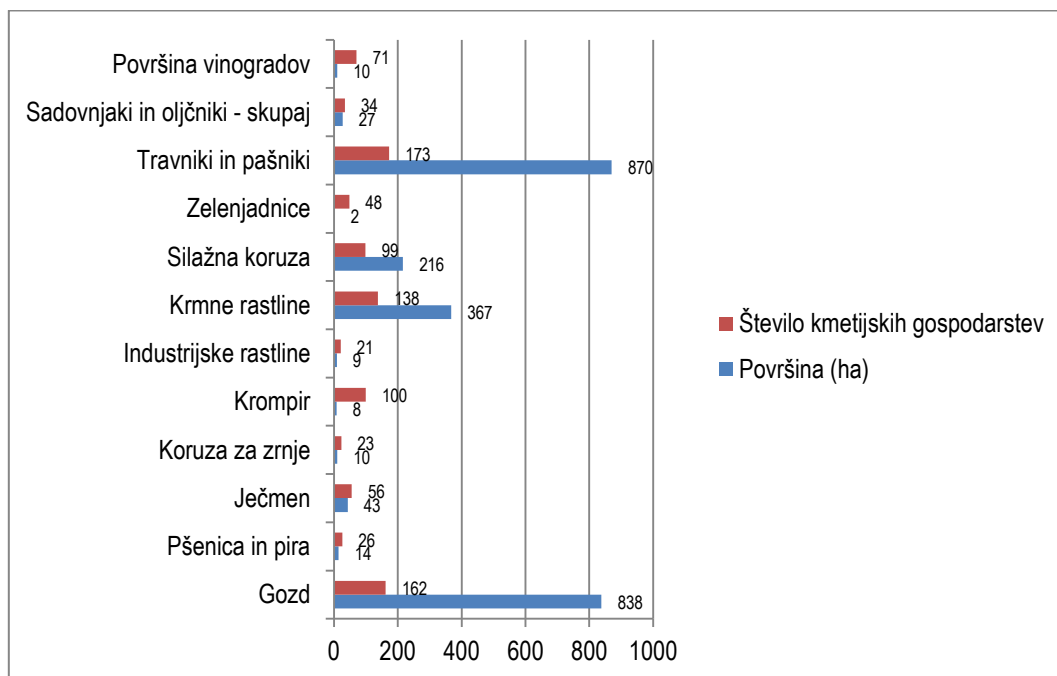
3.4.2 Kmetijstvo

Na območju Občine Polzela prevladujejo gozd in travnate površine. Občina Polzela ima tudi omejene naravne pogoje za kmetovanje. Največ kmetijskih zemljišč v uporabi je travnikov in pašnikov, skoraj 63,8 %, njiv pa je nekaj čez 33,5 %, 2,7 % pa je trajnih nasadov. Od poljedelskih kultur je hmelj ključna in najprepoznavnejša kmetijska kultura obravnavanega območja. Velik delež travnatega sveta pogojuje živinorejo kot glavno kmetijsko panogo v Občini.

Velik del zemljišč leži na strmih pobočjih, kjer je strojna obdelava zelo otežena. V višje ležečih naseljih imajo kmetje nove možnosti razvoja dopolnilnih dejavnosti. Mogoče oblike dopolnilnih dejavnosti na višje ležečih kmetijah so tudi ohranjanje starih obrti in proizvodov, ki imajo etnološko vrednost in so dodatni turistični proizvod. Mogočo obliko dopolnilne dejavnosti predstavlja tudi ponovna oživitev tradicionalnega nabiranja in sušenja zdravilnih rastlin. Ob vse večji skrbi ljudi za zdravo življenje vidi v zadnjih letih vedno več kmetij svojo prihodnost v ekološkemu kmetovanju.



Vsako leto Občina Polzela podeljuje subvencije na področju kmetijstva kmetovalcem, ki delujejo na območju Občine.



32

Grafikon 9: Kmetijstvo v Občini Polzela: pridelava po kmetijskih gospodarstvih in površini

Vir: SURS, Statistični popis kmečkih gospodarstev 2010.

Preglednica 12: Namen kmetijske pridelave na kmetijah v Občini Polzela v letu 2010

Namen pridelave	Število kmetijskih gospodarstev
Izključno za lastno porabo	56
Pretežno za lastno porabo	28
Prodaja neposredno potrošnikom	7
Prodaja prek posrednika	90
SKUPAJ	181

Vir: Surs, statistični popis kmečkih gospodarstev leta 2010.

Število kmetijskih gospodarstev upada. V Občini Polzela je bilo leta 2010 181 kmetijskih gospodarstev, kar je 40 manj kot leta 2000. Povečala pa se je površina kmetijskih zemljišč v uporabi – v enakem obdobju je s 1270 ha narasla na 1363 ha. Povprečna velikost kmetij je relativno majhna, 7,5 ha, kar je sicer več kot leta 2000 (6,0 ha) in več kot slovensko povprečje (6,4 ha), a je to še vedno relativno majhna površina za komercialno pridelavo hrane. Zato tudi



ni presenetljivo, da je na skoraj polovici kmetij (kar na 84) pretežni namen kmetijske pridelave namenjen za lastno porabo. Pretežno prodaji, torej za trg, je namenjena kmetijska pridelava na 97 kmetijah.

Delež kmetijskih gospodarstev, kjer se za vodenje uporablja osebni računalnik, je precej nizek, le 9,9 %, kar je pod slovenskim povprečjem (10,4 %), stopnja mehanizacije kmetij pa je nad slovenskim povprečjem (*Statistični popis kmečkih gospodinjstev 2010*).

33

ŽIVINOREJA

Območje Občine Polzela je glede na naravne razmere primerno za živinorejo. Pretežno travnat svet lahko najprimerneje izkoristimo s pašo in košnjo. Kmetije na območju Občine Polzela se pretežno ukvarjajo z govedorejo (prevladujejo krave molznice) in prašičerejo. V spodnji preglednici lahko vidimo, da se nekaj kmetij ukvarja tudi z rejo perutnine, drobnice, kuncev in konj, a je število s tržnega vidika zanemarljivo in je ta reja pretežno namenjena samooskrbi.

Preglednica 13: Reja živali v Občini Polzela

Kategorije živali	Število živali	Število kmetijskih gospodarstev
Govedo	2795	141
Prašiči	442	112
Perutnina	929	80
Konji	39	7
Drobnica	421	30
Kunci	160	20

Vir: SURS, Statistični popis kmečkih gospodinjstev leta 2010.

DRUGE KMETIJSKE PANOGE

Druga področja kmetijstva so razvita v manjši meri. Poljedelstvo je omejeno na pridelavo koruze za prehrano prežvekovalcev ter na pridelavo krompirja in vrtnin za samooskrbo. V sadovnjakih polzelskih kmetij je največ jablan in češenj.

DOPOLNILNE DEJAVNOSTI NA KMETIJAH

Razvoj dopolnilnih dejavnosti je ključnega pomena predvsem za obstoj in razvoj manjših kmetij. Zelo zanimiva možnost za pridobivanje dodatnega dohodka na kmetiji je v zadnjem času razvoj raznih oblik podeželskega turizma.

Sodobni turistični tokovi se obračajo k podeželju in naravi. Tu ima območje kaj pokazati. Po podatkih Upravne enote Žalec so v Občini Polzela trenutno registrirane:



- dopolnilne dejavnosti s področja storitev s kmetijsko in gozdarsko mehanizacijo (vse storitve s kmetijsko in gozdarsko mehanizacijo, vzdrževanje cest in pluzenje snega),
- dopolnilna dejavnost s področja gobarstva, oddajanja prostorov za piknike in drugo izobraževanje na kmetijah,
- predelava kmetijskih pridelkov, medu in čebeljih izdelkov, zelišč, gozdnih sadežev, gob in gozdnih sortimentov, sadni sokovi,
- druge dopolnilne dejavnosti (reja piščancev in puranov).

Bogata je tradicija izdelave suhomesnih izdelkov, predvsem iz svinjskega mesa. Pretežno je trenutno ta dejavnost namenjena samooskrbi kmetij. Nekaj kmetij ima za izboljšanje svojega dohodkovnega položaja registrirano dopolnilno dejavnost strojne usluge. S kmetijskimi stroji opravljajo usluge drugim proizvajalcem.

3.5 TURIZEM

3.5.1 Turistično informacijski center (TIC) Polzela

TIC Polzela opravlja naslednje dejavnosti:

- ponuja informacije turistom,
- zbira podatke za potrebe informiranja obiskovalcev,
- spremlja in posreduje pritožbe obiskovalcev v zvezi s turistično ponudbo županu,
- sooblikuje strategijo razvoja turizma v Občini Polzela,
- skrbi za promocijo Občine Polzela,
- skrbi za oblikovanje turistične ponudbe Občine Polzela,
- povezuje ponudnike turističnih storitev na domačem in širšem območju (turistična društva, kmetije, muzeji ...),
- pripravlja turistične, kulturne in športne prireditve v Občini Polzela,
- pomaga lokalnim društvom pri organizaciji občinskih prireditev,
- izvaja lokalno turistično vodniško službo,
- prodaja spominke, vstopnice ipd.

3.5.2 Turistične znamenitosti v Občini Polzela

V Občini Polzela so naslednje turistične znamenitosti:

- grad Komenda,
- park in graščina Šenek,
- graščina Novi Klošter,



- Gora Oljka,
- cerkev sv. Marjete,
- cerkev sv. Miklavža na Vimperku,
- cerkev sv. Andreja,
- kužno znamenje v Dobriču,
- rojstna hiša Neže Maurer,
- Mešičev mlin,
- Barbankova hiša,
- Jelovškova kašča,
- Bolčinova hiša,
- Štoberjeva hiša,
- reka Ložnica s poplavnim območjem,
- zbirka starih traktorjev.

3.6 JAVNA VARNOST IN UPRAVA

3.6.1 Gasilstvo in civilna zaščita

V občinski pristojnosti so predvsem:

- spremljanje nevarnosti,
- obveščanje prebivalcev o nevarnostih,
- izvajanje zaščitnih ukrepov,
- razvijanje osebne in vzajemne zaščite,
- organiziranje in pripravljane občinskih sil za zaščito, reševanje in pomoč ter njihovo usposabljanje.

Na področju obrambe in zaščite ter reševanja so v skladu z merili formirane vse ekipe in oddelki. Celoten sistem postopkov ukrepanja ob naravnih in drugih nesrečah je natančno opredeljen in razdelan v občinskih načrtih zaščite in reševanja za vse vrste naravnih in drugih nesreč. Načrti vsebujejo tudi vse pomembnejše informacije o zaščitno-reševalnih službah, enotah, članih civilne zaščite, o podjetjih in firmah, s katerimi ima Občina Polzela sklenjeno pogodbo o opravljanju del v primeru nesreč. Opredeljujejo tudi postopke obveščanja medijev in javnosti.

Gasilstvo je v Občini Polzela dobro razvito. Delujejo tri prostovoljna gasilska društva, ki so del Gasilske zveze Žalec.



Sredstva za redno dejavnost požarnega varstva zagotavlja Občina v skladu s sklenjeno pogodbo med Zvezo gasilskih društev Žalec, Gasilskimi društvi Občine Polzela: PGD Andraž nad Polzelo, PGD Ločica ob Savinji in PGD Polzela (*Poslovno poročilo Občine Polzela za leto 2016, str. 8*).

36

V Občini Polzela je bil leta 2013 ustanovljen štab civilne zaščite. Opremljen je z osebno opremo in opravlja sprotne ter potrebne usposabljanja. Zaščito in reševanje vodi poveljnik štaba civilne zaščite, operativne in druge naloge zaščite, reševanja in pomoči pa opravljajo številna prostovoljna društva, gospodarske družbe, zavodi in druge organizacije ter enote civilne zaščite. PGD Andraž nad Polzelo in PGD Polzela sta v letu 2015 prejela tudi bronasti znak civilne zaščite.

Preglednica 14: Gasilska društva v Občini Polzela

PGD	Leto ustanovitve	Število članov	Operativci	Mladina	Veterani
Polzela	1904	190	39	60	24
Andraž nad Polzelo	1972	214	48	30	6
Ločica ob Savinji	1933	112	30	23	9

Vir: Gasilska zveza Žalec, <http://www.gz-zalec.org/-obcina-polzela.html>, 31. 5. 2017.

3.6.2 Uprava

Občinska uprava izvaja upravne, strokovne, regulativne, nadzorne, pospeševalne in razvojne naloge ter naloge v zvezi z izvajanjem občinskih javnih služb. Je enovit organ, v sklopu katerega sta ustanovljena režijski obrat kot samostojna notranja organizacijska enota za zagotavljanje lokalnih gospodarskih javnih služb ter TIC Polzela za organizacijo prireditev in pospeševanje turizma v Občini Polzela.

V občinski upravi (vključno z režijskim obratom in TIC Polzela) je bilo v letu 2016, v skladu z veljavnim Pravilnikom o sistematizaciji delovnih mest v občinski upravi Občine Polzela (je priloga te strategije) ter Katalogom delovnih mest, sistemiziranih 21 delovnih mest.

V program javnih del za področje urejanja in vzdrževanja javnih površin ter občinskih cest sta bila vključena dva udeleženci, za področje organiziranja in izvajanja kulturnih dejavnosti in prireditev pa je bila vključena ena udeleženka (*Poslovno poročilo Občine Polzela za leto 2016, str. 3*).



Razvoj občinske uprave

Občinska uprava je primerno organizirana, kadrovsko ustrezna in glede na primerljive občine v Sloveniji tudi dovolj velika. Ranljiva je le ob cikličnih obremenitvah, zlasti ob investicijah. Če ne bo večjih posegov v pristojnosti in občini ne bo naloženih več nalog, dodatni organizacijski posegi ne bodo potrebni. Občina Polzela potrebuje učinkovito, inovativno in hitro prilagodljivo upravljanje, zato si bo prizadevala za visoko usposobljenost občinskih uradnikov, ki bodo pripravljene aktivno sodelovati pri razvoju Občine Polzela. Poleg tega bo zagotavljala racionalno porabo proračunskih sredstev in strokovno izvajala javna naročila. Prizadevala si bo za povečevanje deleža nedavnih prihodkov in omejitev zadolževanja.

37

3.7 JAVNE FINANCE (OBČINSKI PRORAČUN)

Občina Polzela je imela na dan 31. 12. 2016 25.810.150 EUR sredstev, od tega 24.442.977 EUR dolgoročnih sredstev in sredstev v upravljanju ter 1.367.173 EUR kratkoročnih sredstev. Kratkoročne obveznosti so znašale 1.041.755 EUR, lastni viri (splošni sklad) 23.145.559 EUR in dolgoročne obveznosti 1.622.836 EUR.

Preglednica 15: Prihodki in odhodki Občine Polzela

	Podatki iz poslovnega poročila		Podatki glede na načrtovan proračun	
	2015	2016	2017	2018
SKUPAJ PRIHODKI	5.844.649	4.403.887	5.488.000	4.694.300
SKUPAJ ODHODKI	5.522.381	4.250.682	6.135.528	5.009.380

Vir: Poslovno poročilo za leto 2016 (Občina Polzela), Odlok o proračunu Občine Polzela za leto 2018 in Proračun Občine Polzela za leto 2017.

3.8 INFORMIRANJE

Občina Polzela skrbi, da so občani objektivno in ažurno informirani o delu župana in občinske uprave ter da komunikacija poteka dvosmerno in s prebivalci vzpostavlja dialog. Pred sprejetjem pomembnejših odločitev vedno poskuša pridobiti mnenje javnosti

Občina Polzela lokalno in širšo javnost informira prek občinskega glasila Polzelan, poročevalec Občine Polzela, elektronskih medijev (uradne spletne strani Občine Polzela) in drugih medijev.



3.8.1 Občinsko glasilo Polzelan, poročevalec Občine Polzela

Ustanovitelj in izdajatelj občinskega glasila Polzelan, poročevalec Občine Polzela, je Občina Polzela. Nastanek glasila je mogoče spremljati spletni strani Občine Polzela.

38

Glasilo v tiskani obliki je brezplačno in ga prejmejo vsa gospodinjstva v Občini Polzela, glasilo v elektronski obliki pa se objavi na spletnih straneh Občine Polzela. Glasilo izhaja praviloma enajstkrat na leto, lahko pa izide tudi kot izredna ali kot dvojna številka. Glasilo izhaja hkrati v tiskani in elektronski obliki.

Glasilo je namenjeno obveščanju javnosti o dogodkih v Občini Polzela ter o hotenjih in interesih občanov Občine Polzela. Statut Občine Polzela (Uradni list RS, št. 78/13) določa, da se vsi splošni akti Občine objavijo v uradnem glasilu občine, tj. v Polzelanu, poročevalcu Občine Polzela. S tem se je vsa vsebina približala občanom, odpadli so stroški objave v Uradnem listu, povečala se je pomembnost glasila.

Cilj glasila je objavljanje celovitih in objektivnih informacij o vseh področjih življenja in dela v občini. Programska zasnova je objavljanje člankov, novic, obvestil o delu občinskega sveta, župana, občinske uprave in drugih organov Občine Polzela, o delu krajevnih odborov, javnih zavodov, javnih podjetij, skladov, društev, drugih pravnih in fizičnih oseb, poročanje o aktualnih gospodarskih, političnih, socialnih, kulturnih, družabnih, športnih in drugih dogajanjih.

3.8.2 Elektronski mediji

Občina Polzela ima tudi svojo spletno stran, in sicer na spletnem naslovu <http://www.polzela.si/>. Stran je namenjena občanom, podjetnikom in turistom, na njej pa so vse ključne informacije o delovanju Občine Polzela in dogodkih v njej ter aktualne objave javne uprave.

3.8.3 iOBČINA

Občani lahko do podatkov dostopajo prek portala iObčina, ki vključuje javno dostopne prostorske informacije (register prostorskih enot, katastri ...). Portal temelji na geografskem informacijskem sistemu (GIS). Uporabljamo ga za prikaz in analiziranje prostorskih podatkov, ki so povezani s podatkovnimi bazami.

Portal iObčina vsebuje ažurno zbirko državnih in občinskih vsebin na enem mestu, ki so uporabnikom na preprost način dostopne prek spleta. Poleg pregledovanja podatkov ponuja tudi možnost izvedbe interaktivnih analitičnih operacij, lokacijskih in geometrijskih poizvedb nad izbranimi podatki.



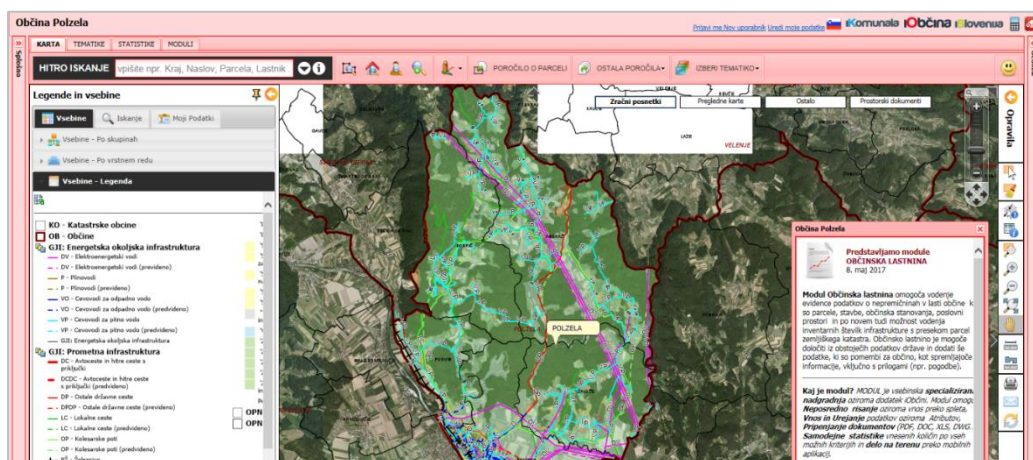
Zemljevid, ki je del GIS, se ob vsaki spremembi prostorskega podatka v podatkovni bazi tudi sam spremeni in je tako vedno aktualen. Podlaga sistema so plasti s podatki.

V sistemu iObčina so vsebovani geodetski podatki in druge državne evidence s prostorsko vsebino, kot so:

39

- parcele zemljiškega katastra s podatki o lastnikih, rabi, posestnih listih ... ,
- kataster stavb,
- gospodarska javna infrastruktura,
- centralni register prebivalstva, gospodinjstva in poslovni subjekti,
- register prostorskih enot (ulice, naselja, hišne številke ...),
- register zemljepisnih imen,
- okoljevarstvene vsebine,
- dejanska raba kmetijskih zemljišč, Gerk,
- digitalni model višin,
- pregledne karte – Geodetski inštitut Slovenije,
- državni prostorski akti in ukrepi,
- digitalni ortofoto načrti DOF050,
- topografske karte in načrti različnih meril,
- kulturna dediščina,
- podatki Statističnega urada Republike Slovenije ...

Tako lahko uporabniki na preprost način poiščejo lokacijo za določeno ulico, hišno številko, poslovni subjekt, zemljepisno ime ali zemljiško parcelo in jo prikažejo na kartah v različnih merilih. Prikaz lahko natisnejo na tiskalniku ali ga pošljejo po elektronski pošti (*Delovno gradivo Pomoč pri uporabi spletnega GIS-portala, str. 3*).



Slika 5: Pregledovanje podatkov na portalu iObčina

Vir: <https://gis.iobcina.si>.



3.9 SOCIALNA OSKRBA

3.9.1 Socialne dejavnosti

40

Socialna varnost je pomemben element kakovostnega življenja posameznikov, zato si bo Občina Polzela tudi v prihodnje prizadevala za socialno vključenost in varnost vseh občanov, predvsem pa poskrbela za socialno najbolj ogrožene skupine.

Socialnovarstveno dejavnost na območju Občine Polzela izvaja Center za socialno delo Žalec.

Pri reševanju socialnih stisk pomagajo tudi Krajevna organizacija Rdečega križa Polzela in Andraž, Območna organizacija Rdečega križa Žalec ter župnijska Karitas.

Do enkratne denarne socialne pomoči so (praviloma enkrat na leto) upravičeni občani s stalnim prebivališčem v Občini Polzela, in sicer za pomoč pri reševanju svoje trenutne materialne stiske. Staršem otroka, ki je državljan Republike Slovenije in ima (z vsaj enim staršem) prebivališče na območju Občine Polzela, pripada enkratna denarna pomoč ob rojstvu otroka.

Leta 2013 je župan Jože Kužnik ustanovil Ustanovo dobrodelni županov sklad Polzela (v nadaljevanju Sklad). Ta je namenjen pomoči družinam in otrokom na območju Občine Polzela, ki so se znašli v socialni stiski, nadarjenim otrokom, ki imajo slabše materialne možnosti za razvoj svojih talentov, in pomoči drugim dijakom in študentom pri njihovem šolanju. Sklad podeljuje štipendije in enkratno materialno pomoč. Trenutno podeljuje štipendijo petim dijakom oz. študentom.

Kakovost druženja med generacijami je ključnega pomena za ohranjanje zdrave socialne mreže. V Občini Polzela že od leta 2011 uspešno deluje Medgeneracijski center Polzela.

Z ustanovitvijo Medgeneracijskega centra Polzela je Občina Polzela želela spodbuditi predvsem starejše občane k vključevanju v različne dejavnosti. Izogniti se družbeni odtujenosti je izhodiščni cilj Medgeneracijskega centra Polzela. Občina želi s pozitivnim odnosom do občanov ustvariti prijazno občino do vseh generacij. Širjenje novih vsebin, ki bodo pripomogle h kakovostnemu življenju starejše generacije in ustvarjanju medgeneracijskega sodelovanja, je vizija Centra tudi v prihodnje. Center od 1. februarja 2016 deluje na novi lokaciji, in sicer na naslovu Šolska ulica 3 na Polzeli.

Aktualne vsebine so mesečno objavljene v občinskem glasilu Polzellan, poročevalec Občine Polzela, na spletni strani Občine in na Facebook strani Centra.



3.9.2 Institucionalno varstvo starejših in odraslih ljudi s posebnimi potrebami

Dom upokojencev Polzela skrbi za potrebe svojih stanovalcev in jim zagotavlja naslednje storitve s področja socialnega varstva in zdravstva:

41

- storitve institucionalnega varstva (bivanje, prehrano in varstvo, zdravstveno varstvo in nego, fizioterapijo, delovno terapijo),
- storitve začasne nastanitve (v primerih, ko starejši ljudje potrebujejo pomoč, nego in oskrbo v primeru daljše odsotnosti njihovih sorodnikov, npr. med letnim dopustom ...),
- dodatna ponudba različnih storitev za stanovalce in zunanje uporabnike (možnost naročila kosila v domu ali dostave kosil na dom, ponudba dnevnega bara in trgovine, pranje in likanje perila, frizerske storitve, storitve pedikure).

Dom Nine Pokorn Grmovje je poseben socialnovarstveni zavod, ki ponuja oskrbo, varstvo in strokovno obravnavo ljudi, ki zaradi slabših psihofizičnih sposobnosti niso zmožni integracije v samostojno zunajinstitucionalno življenje. Dom je v Pernovem pri Žalcu.

3.10 DRUŽBENE DEJAVNOSTI

Družbene dejavnosti vključujejo kulturne, športne, vzgojne in izobraževalne, zdravstvene in socialne dejavnosti, ki so v Občini Polzela dobro razvite. Občina se zaradi rasti prebivalstva srečuje predvsem s problematiko pomanjkanja kapacitet, zato bo največ pozornosti usmerila prav k zagotavljanju zadostnih možnosti oskrbe za vse občane.

3.10.1 Kultura

Kulturna dejavnost v Občini Polzela je na visoki ravni. Občina Polzela bo tudi v prihodnje zagotavljala ustrezne materialne in prostorske pogoje za pestro ponudbo kulturnih vsebin. S podporo društvom in javnim zavodom bo omogočala ohranjanje visoke ravni ponudbe na celotnem območju občine.

Območje Občine Polzela ima bogato kulturno dediščino. Pomembnejši in tudi formalno zavarovani objekti so: območje naselbinske dediščine Polzela, arheološko najdišče Ločica, graščina Šenek s parkom, dvorec Novi Klošter s parkovnim območjem.



Knjižnična dejavnost

Občinska knjižnica Polzela z več kot 15.000 enotami knjižničnega gradiva deluje od leta 2011 v sodobno opremljenem, 400 m² velikem prostoru gradu Komenda. Deluje v sklopu Medobčinske splošne knjižnice Žalec. Število prebivalcev z območja Občine Polzela, aktivno vključenih v knjižnico, znaša 14,6 % (za primerjavo: leta 2009 7,7 %), kar ni zadovoljivo, je pa spodbudno, saj ta odstotek narašča. Glede na število potencialnih uporabnikov je še vedno nizek odstotek aktivnih članov. Povprečje v Sloveniji je okrog 24 % (*Lokalni program kulture v Občini Polzela za obdobje 2014–2020, str. 7*).

42

Preglednica 16: Pregled sredstev za nakup knjižničnega gradiva po občinah za leto 2016

OBČINA	VIŠINA SREDSTEV	EUR/PREBIVALCA
Polzela	4818,98	0,79
Braslovče	5038,81	0,92
Prebold	4592,93	0,92
Žalec	21.861,11	1,02
Tabor	2828,63	1,72
Vransko	7236,42	2,78
OBČINE SKUPAJ	46.376,88	1,10

Vir: Poslovno poročilo za leto 2016, Medobčinska splošna knjižnica Žalec.

Za nakup novega gradiva je bilo v Občini Polzela (merjeno na prebivalca) vloženi manj sredstev kot v sosednjih občinah.

Poleg občinske knjižnice deluje v sklopu Osnovne šole Polzela tudi šolska knjižnica z več kot 35.000 enotami knjižničnega gradiva.

3.10.2 Vzgoja in izobraževanje

Vzgoja in izobraževanje sta glavni predpogoj razvoja območja, zato je tej dejavnosti treba posvečati veliko pozornosti. V pristojnosti Občine Polzela sta dejavnosti predšolske vzgoje in osnovnošolskega izobraževanja, medtem ko srednješolsko in visokošolsko izobraževanje spadata v domeno države.



Preglednica 17: Število ljudi s stalnim prebivališčem na območju Občine Polzela, vključenih v različne oblike izobraževanja oziroma varstva v šolskem letu 2015/2016

Šolsko leto 2015/2016

Vrtec	257
Osnovna šola	595
Sekundarno izobraževanje (pridobivanje nižje poklicne, poklicne, srednje strokovne ali splošne izobrazbe)	269
Terciarno izobraževanje (pridobivanje višje in visokošolsko strokovne, visokošolsko univerzitetne, magistrske ali specialistične izobrazbe)	225

43

Vir: SURS, 15. 5. 2017.

Medtem ko kakovost programov predšolske vzgoje in osnovnošolskega izobraževanja v Občini Polzela ni vprašljiva, težavo predstavlja zastarelost, dotrajanost starega dela objekta vrta, kurilnice matične šole in energetska neučinkovitost dela vrta in športne dvorane. Z energetske obnovo se bodo izboljšali bivanjski pogoji in zmanjšali stroški vzdrževanja.

V Občini Polzela deluje Osnovna šola Polzela s Podružnično šolo Andraž. Ta od leta 1999, ko se je šoli priključil vrtec, deluje kot javni vzgojno-izobraževalni zavod. V sestavo zavoda spadajo trenutno:

- Osnovna šola Polzela,
- Podružnična osnovna šola Andraž,
- organizacijska enota vrta, ki vključuje enoti Andraž in Polzela.

Trenutno je v javni zavod OŠ Polzela vključenih 600 šolskih otrok matične in podružnične šole, ki imajo izobraževanje organizirano v 27 oddelkih in 9 oddelkih podaljšanega bivanja, ter 258 vrtčevskih otrok, ki so razporejeni v 16 oddelkih (14 v matični stavbi vrta in 2 na Podružnični šoli v Andražu). Javni zavod zaposluje med 115 in 120 delavcev (pedagoško in tehnično osebje).

Občina Polzela pa je tudi soustanoviteljica II. osnovne šole Žalec, Glasbene šole Risto Savin Žalec (ki ima v Občini Polzela tudi dislocirano enoto) in UPI Ljudske univerze Žalec.

3.10.3 Športne dejavnosti

Športna dejavnost je v Občini Polzela na visoki ravni, tako v smislu rekreacije kot tekmovalnega športa. Delujejo številna športna društva, ki izvajajo programe športa in rekreacije.



ŠPORTNI OBJEKTI V OBČINI

V Občini Polzela so naslednji športni objekti:

- Športnorekreacijski center Polzela,
- mala telovadnica OŠ Polzela,
- Športna dvorana Polzela,
- športno igrišče v Ločici,
- športno igrišče v Andražu,
- Športni center Breg (igrišče za tenis, igrišče za nogomet ...).

44

ŠPORTNA DRUŠTVA

V Občini Polzela so naslednja športna društva:

- Košarkarsko društvo Hopsi Polzela,
- Karate klub Polzela,
- Nogometno društvo Polzela
- Balin klub Balinc Polzela,
- Strelesko društvo Polzela,
- Šahovsko društvo Polzela,
- Športno društvo Andraž,
- Športno društvo Savinja 2000 Ločica,
- Športno društvo Polzela United,
- Športno košarkarsko društvo Koš Polzela,
- Teniški klub Polzela,
- Društvo navijačev Hmelj boys,
- Klub malega nogometa Frendi,
- Športno društvo Lojz Polzela,
- Košarkarski klub Amazonke – Polzela,
- Malteška konjenica Polzela,
- Planinsko društvo Polzela.

3.10.4 Zdravstvo

Zdravje je človekova osnovna dobrina, zdravstvena oskrba pa ena izmed najosnovnejših človekovih potreb. Občina Polzela zagotavlja pogoje za zadostno in kakovostno osnovno zdravstveno, zobozdravstveno in lekarniško oskrbo.



Primarno zdravstveno dejavnost izvaja Zdravstvena postaja Polzela na naslovu Glavni trg 15, 3313 Polzela. Od leta 2006 posluje v celoti na podlagi koncesij, saj je Občina vsem zdravnikom, zobozdravnikom, ortopedom, lekarnarjem in patronaži podelila koncesije.

V Občini Polzela delajo s podeljeno koncesijo štirje zdravniki specialisti splošne medicine, ena zdravnica specialistka pediatrije, ena fizioterapevtka, en laboratorij zobne protetike ter tri zobozdravstvene ambulante. V Občini Polzela so nameščeni trije avtomatski zunanji defibratorji, in sicer v Gasilskem domu Andraž, Domu upokoencev Polzela in Gasilskem domu na Polzeli.

Zdravstveno postajo Polzela od junija 2015 upravlja Občina Polzela. Občina koordinira med najemniki, obračunava najemnino in preostale obratovalne stroške, izvaja redna vzdrževalna dela, odstranjuje odpadke in sneg, skrbi za redne servise dvigal, gasilnih aparatov, za požarni red in okolico postaje (*Poslovno poročilo Občine Polzela za leto 2016, str. 10*).

Glede na raziskavo Zdravje v občini, ki jo opravlja Nacionalni inštitut za javno zdravje Republike Slovenije, so prebivalci Občine Polzela glede na izbrane merjene kazalnike na področju zdravja in z zdravjem povezanih faktorjev primerljivi s slovenskim povprečjem. Negativno občani Občine Polzela izstopajo na področju prometnih nezgod z alkoholiziranimi povzročitelji (odstotek teh je kar 14,29 %, kar je precej višje od slovenskega povprečja (8,67 %)) ter na področju umrljivosti zaradi bolezni srca in ožilja za populacijo do 74. leta (1,37 % te populacije v primerjavi z 0,87 % za Slovenijo). Pozitivno Občina Polzela in njeni občani izstopajo na področju sosedске povezanosti. Ta je merjena z anketo in prikazuje delež ljudi v starosti 15 let in več, ki zelo preprosto ali preprosto dobivajo sosedsko pomoč, kadar jo potrebujejo (*Zdravje v občini, opisi kazalnikov, str. 19*). Precej manj je tudi astme pri otrocih in mladostnikih.

Preglednica 18: Podatki za Občino Polzelo in Slovenijo glede na izbrane kazalnike zdravja

Kazalnik	Enota	Slovenija	Občina Polzela
Poškodovani v transportnih nezgodah	‰	1,57	1,56
Prometne nezgode z alkoholiziranimi povzročitelji	%	8,67	14,29
Sosedska povezanost	%	64,95	68,88
Bolniška odsotnost	dnevi	14,45	15,69
Astma pri otrocih in mladostnikih (0-19 let)	‰	1,17	0,48
Bolezni, neposredno pripisljive alkoholu (15 let in več)	‰	1,94	2,20
Prejemniki zdravil zaradi sladkorne bolezni	%	5,08	5,57
Prejemniki zdravil zaradi povišanega krvnega tlaka	%	23,50	22,88
Prejemniki zdravil proti strjevanju krvi	%	11,84	13,09



Srčna kap (35-74 let)	%o	2,00	3,20
Možganska kap (35-84 let)	%o	2,63	2,69
Novi primeri raka	%o	5,55	5,24
Pomoč na domu	%	1,63	1,71
Klopni meningoencefalitis	%o	0,11	0,16
Umrljivost zaradi bolezni srca in ožilja (0-74 let)	%o	0,87	1,37
Umrljivost zaradi vseh vrst raka (0-74 let)	%o	1,66	1,72
Umrljivost zaradi samomora	%o	0,21	0,27

Podatki so bili objavljeni marca 2017 in se nanašajo na preteklo koledarsko leto 2016.

Vir: Nacionalni inštitut za javno zdravje RS, <http://obcine.nijz.si/>, 4. 5. 2017.

3.11 REGIONALNI RAZVOJ

Občina Polzela je odvisna tudi od regije, v katero je vpeta, zato se aktivno povezuje z drugimi občinami v Savinjski regiji. S tem želi prispevati k razvoju regije, ki bo prinesel neposredne in posredne pozitivne učinke tudi za Občino Polzela.

Občina Polzela sofinancira RASR, Razvojno agencijo Savinjske regije, d. o. o., ki skrbi za spodbujanje regionalnega razvoja, identifikacijo razvojnih potencialov, strateško razvojno načrtovanje in evidentiranje projektnih predlogov ter je tudi pripravila Regionalni razvojni program Savinjske razvojne regije za obdobje 2014–2020, ki izpostavlja prioriteta razvojna področja tega območja.

Občina Polzela je tudi članica Razvojne agencije Savinja (gospodarsko-interesnega združenja na območju Spodnje Savinjske doline). Ta želi spodbujati lokalne razvojne potenciale, svetovati podjetnikom pri iskanju virov financiranja razvojnih projektov in podjetniških idej, sodelovati pri prijavi na ključne projekte in delovati na področju spodbujanja turizma.

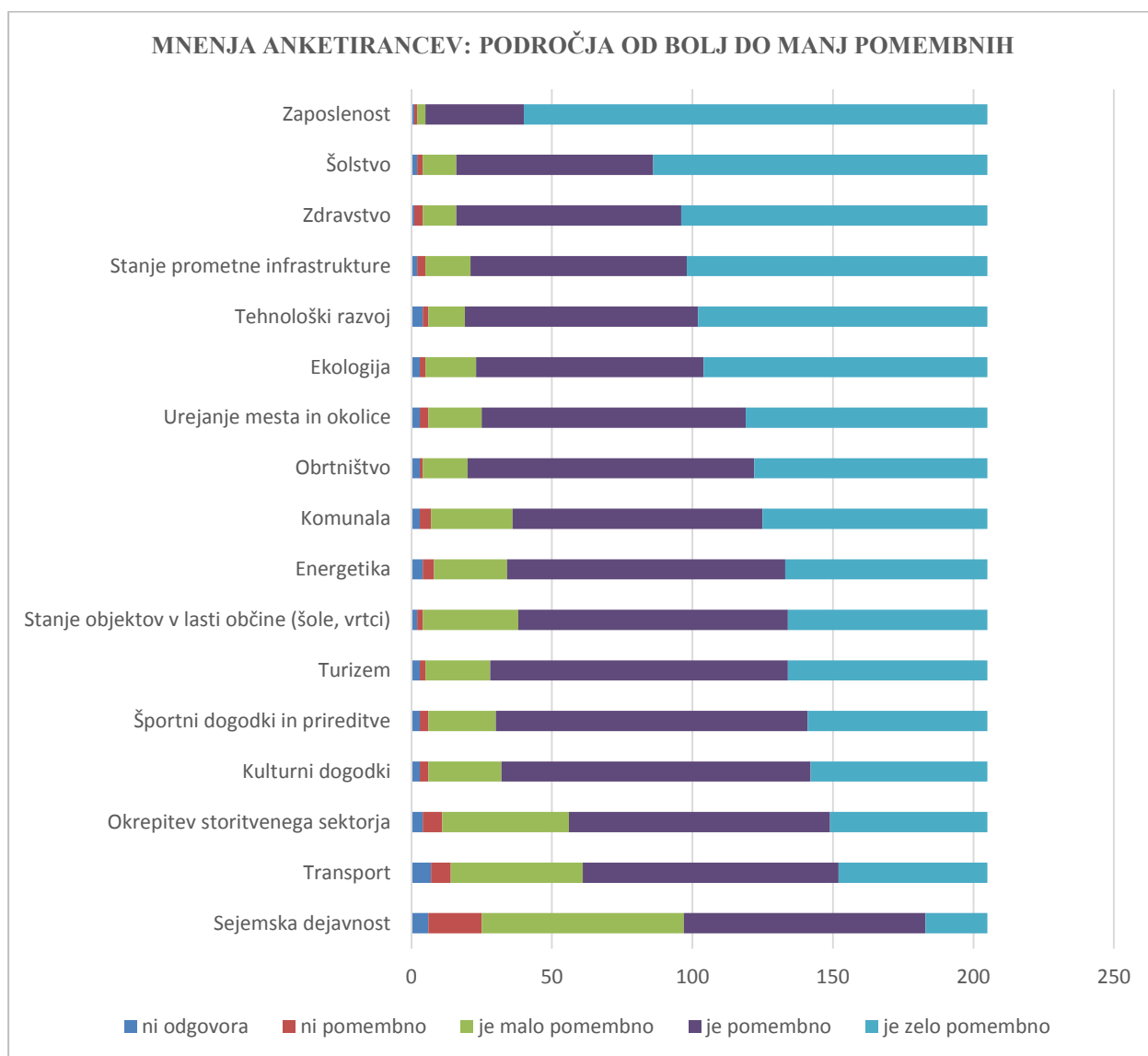
Občine Spodnje Savinjske doline, vključno z Občino Polzela, so oblikovale Območno razvojno partnerstvo (ORP SSD), pogodbeno, interesno, javno-zasebno in teritorialno sodelovanje občin Spodnje Savinjske doline in drugih subjektov, pomembnih za načrtovanje in zagotavljanje razvoja na območju Spodnje Savinjske doline.



4 STRATEŠKE USMERITVE OBČINE POLZELA

Kot pomoč pri pripravi strateških smernic in izoblikovanju ciljev ter strategij za razvojno usmeritev Občine Polzela v prihodnjem desetletju smo za mnenje vprašali tudi širšo javnost. V začetku leta 2017 smo izvedli anketo, ki je pokrivala različna področja, ki vplivajo na življenje vseh občanov in na optimalno delovanje Občine Polzela. Anketiranje je bilo izvedeno z vprašalnikom, ki je bil objavljen v občinskem glasilu Polzelan št. 1 (2017) in s spletno anketo, objavljeno na spletni strani Občine Polzela (vzorec vprašalnika je priloga te strategije).

47



Grafikon 10: Mnenja anketirancev o pomembnosti izbranih področij za razvoj Občine Polzela. V grafikonu je prikazano število anketirancev, ki se strinjajo z določenim mnenjem.

Vir: Analiza anketnih vprašanj spletne ankete in vprašalnika za občane Občine Polzela 2017.



Z grafikona 10 je razvidno, da udeleženci ankete kot najaktualnejše področje oziroma področje, kjer je najbolj potrebna intervencija Občine, ocenjujejo področje trga dela in zaposlovanja. Temu sledijo področja šolstva, zdravstva in prometne infrastrukture ter tehnološkega razvoja in ekologije.

48

V drugi polovici marca 2017 smo na gradu Komenda izvedli delavnice, ki so bile namenjene identifikaciji potreb in želja občanov ter iskanju novih razvojnih usmeritev Občine Polzela v prihodnjem desetletju. Udeleženci delavnic so se posvetili obravnavanim temam celovito, za posamezna področja so najprej ocenili trenutno stanje in izpostavili njegove pozitivne in negativne strani, nato pa so se posvetili iskanju prednosti Občine Polzela in njenih slabosti ter poskušali najti načine, da bi te prednosti čim bolj uporabili za skupno dobro in se hkrati izognili nevarnostim, ki jih lahko prinesejo šibke točke. Na podlagi sklepov teh delavnic in rezultatov predhodno izvedene ankete je bila pripravljena spodnja SWOT-analiza (razdeljena po obravnavanih dejavnostih).

Anketni odgovori (odprtega in zaprtega tipa) in sklepi delavnic so nam predstavljali tudi podlago za pripravo SWOT-analiz (analize prednosti/priložnosti in slabosti/nevarnosti) po posameznih področjih.

Preglednica 19: SWOT-analiza stanja v Občini Polzela

PREDNOSTI

- Naravne danosti in bogata kulturna dediščina.
- Pestra kulturna dejavnost in dejavnost športnih društev.
- Lokacija občine v centru prometnih poti.
- Lokacija občine v centru Slovenije in v centru Spodnje Savinjske doline.
- Odlično medgeneracijsko sodelovanje in povezovanje.
- Bližina turističnih centrov oz. zdravilišč.
- Ugodni nekateri demografski trendi (glede na slovensko povprečje).
- Vzpostavljeno dobro sodelovanje občin znotraj regije.
- Blizu avtoceste Ljubljana–Maribor.
- Močno razvita inovativnost.
- Čisto, mirno in zeleno okolje.

SLABOSTI

- Slabo stanje nekaterih prometnih povezav, predvsem povezav proti severu.
- Neenakomeren infrastrukturni razvoj.
- Slaba informiranost.
- Slabo gospodarsko stanje večjih podjetij.
- Pomanjkanje neformalnih možnosti izobraževanja.
- Pomanjkanje institucij za formalno srednješolsko izobraževanje.
- Primanjkuje prenočitvenih zmogljivosti.
- Izobrazbena struktura je nižja, kot je slovensko povprečje.
- Neugodni nekateri demografski trendi.
- Problem financiranja s strani države.
- Preveč zapiranja znotraj lokalne skupnosti.
- Pomanjkanje prostora za nekatere dejavnosti.
- Premajhna prepoznavnost z vidika turistične destinacije.



PRILOŽNOSTI

- Tretja razvojna os.
- Privabljanje investitorjev.
- Razvoj turizma in povezovanje znotraj regije pri turistični ponudbi.
- Nadgradnja medgeneracijskega sodelovanja, tudi znotraj regije.
- Skrb za ljudi s posebnimi potrebami.
- Lokalna samooskrba z zdravo domačo hrano. Razvijanje socialnega podjetništva.
- Koriščenje sredstev skladov EU.
- Sledenje primerom dobrih praks.
- Spodbujanje ustvarjalnosti.
- Pridobivanje certifikatov, npr.: Invalidom prijazna občina, Zelena občina, Mladim prijazna občina ...

NEVARNOSTI

- Gospodarska kriza v Sloveniji.
- Poslabšanje demografskih trendov zaradi odseljevanja.
- Finančna nestabilnost.
- Administrativne ovire.
- Strah pred spremembami.
- Nepripravljenost na spremembe.
- Nadaljevanje ekonomske krize.



5 STRATEGIJE ZA RAZVOJ OBČINE PO PODROČJIH

Občina Polzela se bo v prihodnjih letih osredotočila na izvedbo nekaterih večjih projektov, predvsem znotraj tistih dejavnosti, pri katerih potenciali niso doseženi in so ukrepi najpotrebnejši. Vzporedno bo seveda izvajala tudi druge, manjše projekte, ki bodo prispevali k uresničevanju zastavljenih ciljev ter so tudi že vključeni v občinski proračun in občinske načrte razvojnih programov.

50

5.1 LOKALNA SAMOUPRAVA IN CIVILNA ZAŠČITA

CILJI

Občanom prijazna in učinkovita javna uprava. Učinkovito delovanje sistema za zaščito, reševanje in pomoč ob naravnih in drugih nesrečah.

STRATEGIJE

Optimalna poraba razpoložljivih sredstev in pridobivanje potrebnih sredstev za ključne razvojne projekte.

Občina Polzela bo poskrbela za učinkovito izvajanje storitev javne uprave, tako da bodo te dostopne vsem občanom. Skrbela bo za racionalno in namensko porabo proračunskih sredstev, tako da bodo ta namenjena najbolj ključnim projektom, ki bodo Občini omogočali optimalen razvoj in dolgoročno zagotavljali prebivalcem kar najboljše pogoje za življenje v Občini Polzela. Aktivno bo pridobivala namenska sredstva ministrstev Republike Slovenije in razvojna sredstva evropskih skladov – to bo omogočalo udejanjanje projektov, ki bodo Občini omogočali trajnostni gospodarski razvoj, prebivalcem pa ponujali kakovostno bivalno okolje. Evropska skupnost in Slovenija namenjata vedno več poudarka trajnostnemu razvoju, kar pomeni, da je v sklopu različnih pobud in shem na razpolago vedno več oblik financiranja in sofinanciranja za projekte, ki so povezani s to temo in prioriteta, vezanimi na to, kot so: ohranjanje okolja, trajnostna raba naravnih virov energije ter izboljšanje snovne učinkovitosti proizvodnje in potrošnje. Ta razvoj naj bi s seboj prinesel tudi odpiranje novih, zelenih delovnih mest, razvoj novih tehnologij in s tem povezanega izobraževanja ter krepitev gospodarstva.

UKREPI

- Iskanje dodatnih virov financiranja ključnih projektov nacionalnih in internacionalnih skladov. Načrtovanje in udejanjanje ključnih projektov.
- Kontinuirano financiranje delovanja prostovoljnih gasilskih društev na območju Občine Polzela.



KAZALNIKI

- Število uspešno izvedenih projektov.
- Višina sredstev, namenjenih za izvedbo projektov po posameznih področjih.
- Struktura virov financiranja po posameznih projektih (delež sredstev iz lastnega proračuna, delež sredstev iz regionalnih, nacionalnih in evropskih skladov).

51

5.2 GOSPODARSTVO, TURIZEM IN TRG DELA

Preglednica 20: SWOT-analiza za področje gospodarstva, turizma in trga dela

PREDNOSTI OBČINE POLZELA	<ul style="list-style-type: none">• Odlična lokacija: geografska lega v centru prometnih poti.• Dovolj prostora za razvoj novih gospodarskih dejavnosti.• Dobri temelji za razvoj turizma: kulturna dediščina in razvito kulturno dogajanje, ohranjeno naravno okolje, reliefna razgibanost občine, neokrnjena narava, mir.• Tradicija obrtništva in podjetništva.• Bližina mednarodne sejemске dejavnosti.
SLABOSTI OBČINE POLZELA	<ul style="list-style-type: none">• Počasno prestrukturiranje gospodarstva.• Relativno majhno število prebivalcev občine.• Visoka stopnja brezposelnosti.• Slabo stanje velikih podjetij, spodbujevalcev gospodarstva v občini in velikih zaposlovalcev.• Pomanjkanje nastanitvenih kapacitet za razvoj turizma.• Premalo gostinske ponudbe.• Ni izoblikovane jasne vizije razvoja turizma v občini: dogodki in turistične točke niso povezani v sklenjeno celoto.• Polzela je lokalno preveč zaprta, potrebno bi bilo povezovanje z okoliškimi občinami, tako glede izvedbe dogodkov kot pri oglaševanju in privabljanju obiskovalcev iz okolice.
PRILOŽNOSTI ZA OBČINO POLZELA	<ul style="list-style-type: none">• Obstoječa infrastruktura in prostori podjetij v stečajnem postopku (npr. industrijsko območje Garant Polzela): možnosti za zagon novih podjetij, povezovanja manjših podjetij in podjetniško podporno dejavnost (svetovanje za zagon, razvoj in širitev obstoječih podjetij).• Izobražena delovna sila.• Priložnosti na področju turizma: kulturna dediščina in lepo ohranjeno naravno okolje: ekoturizem, družinski turizem, kulturni turizem.• Turistična ponudba drugih občin v regiji ne sme biti konkurenca, pač pa možnost skupne ponudbe in privabljanja turistov.• Postavitev kipa Vladimirja Levstika pri Jelovski lipi. Ustvariti zgodbo, ki bo pod lipo družila različne generacije.• Širjenje gostinske ponudbe.• Spodbujanje inovacij in zagonskih podjetij.• Vzpostavitev dobrega podpornega okolja za podjetništvo.• Sodelovanje in povezovanje s sosednjimi občinami in sodelovanje na regionalni ravni, predvsem na ravni turizma.• Razvoj socialnega podjetništva.• Preprečiti beg možganov.



NEVARNOSTI ZA OBČINO POLZELA

- Odvisnost od institucij zunaj občine (administrativne, zakonodajne ovire), npr. na področju uspešnega zaključka stečajnih postopkov.
- Občina je zaradi stečajev nekdanjih uspešnih podjetij (ki so bila tudi veliki zaposlovalci za lokalno prebivalstvo) zelo občutljiva ob morebitnem ponovnem poslabšanju gospodarske klime v Sloveniji (lokalno ni alternativnih velikih zaposlovalcev, kar pomeni večje tveganje za brezposelnost ob morebitnem novem zmanjšanju delovnih mest).
- Beg možganov in usposobljene delovne sile.
- Nezaposlenost: manjša kupna moč gospodinjstev in s tem povezane nevarnosti za lokalno delujoča podjetja (predvsem za izvajalce storitvenih dejavnosti).
- Področje turizma: slaba prepoznavnost, veliko atrakcij občine je značilnih za celotno spodnjesavinjsko območje, npr. hmeljarstvo, in tako so lahko sosednje občine neposredna konkurenca.
- Pogoste spremembe zakonodaje.

52

SWOT-analiza je bila izdelana na podlagi ugotovitev delavnice z naslovom Delavnica na temo Turistična in gostinska dejavnost v Občini Polzela, ki je potekala 22. 3. 2017, in Analize odgovorov na vprašanja spletne ankete in vprašalnika za občane Polzele 2017 ter podatkov o kmetijski dejavnosti Slovenskega urada za statistiko.

CILJI

Glavna cilja sta gospodarska rast in znižanje nezaposlenosti.

Temeljna cilja na področju gospodarstva sta uspešna gospodarska rast, ki bo zagotavljala delovna mesta, denarna sredstva in z njimi večjo kupno moč ter priložnosti za razvoj na različnih gospodarskih področjih, ter privabljanje investicij v Občino Polzela. Zato moramo zagotoviti stimulatивно okolje za razvoj podjetništva, turizma in obrti.

Glede na Regionalni razvojni program Savinjske regije za obdobje 2014–2020 je ena izmed temeljnih prioritet celotne regije in s tem tudi Občine Polzela trajnostna gospodarska rast. Temeljni cilj na področju gospodarstva je zagotoviti pogoje za uspešno delovanje in rast obstoječih podjetij ter za odpiranje novih podjetij, ki bodo ustvarjala visoko dodano vrednost. Občina Polzela mora poskrbeti, da bo zagotovljeno dobro podporno okolje, predvsem za rast in razvoj malih in srednjih podjetij.

Na to navezan cilj je je tudi promocija in razvoj turistične dejavnosti.

STRATEGIJE

Občina Polzela bo zagotavljala infrastrukturo in podporno okolje za optimalne pogoje za razvoj podjetniške dejavnosti in turizma v občini. Izhodišče za razvoj je najprej urejena infrastruktura. Zagotovila bo pogoje za razvoj podjetij, kar je temeljna podlaga za povečanje obsega poslovanja in ustvarjanje novih delovnih mest. V vseh treh industrijskih conah bo ustvarila pogoje za nadaljevanje gospodarskih dejavnosti.



Občina bo poskrbela tudi za urejanje prometnih povezav znotraj občine. V navezavi s tretjo razvojno osjo, specifično z odsekom AC A1, od priključka Šentrupert do priključka Velenje jug, pa se bodo izboljšale tudi povezave preko Velenja proti Koroški in Avstriji. Občina bo uredila tudi trenutno še obstoječe pomanjkljivosti na področju okoljske infrastrukture in telekomunikacij, za kar pričakuje sistemsko podporo države in pomoč iz razvojnih skladov Evropske unije.

Občina Polzela se bo uveljavila kot zanimiva turistična destinacija: poudarek bo na tradiciji in zelenem turizmu. Glavne ovire za razvoj turistične dejavnosti so razdrobljenost ponudbe, pomanjkanje namestitvenih kapacitet, deloma tudi slabše razvita infrastruktura (cestne povezave, parkirišča) in neprepoznavnost.

Za uspeh na tem področju je torej treba identificirati ciljne skupine potrošnikov turistične ponudbe glede na potenciale in kapacitete Občine Polzela in nato pripraviti celovito ponudbo, ki bo goste v občino pripeljala in tu tudi zadržala dalj časa. Tako se bodo pozitivni učinki aktivne turistične dejavnosti razširili tudi na mnoge druge dejavnosti na Polzeli. Korist od tega lahko imajo podjetja, ki opravljajo trgovsko dejavnost, lokalni obrtniki, občani, ki opravljajo kmetijsko dejavnost, in še mnogi drugi. Turistom je namreč poleg posameznih lokalnih zanimivosti treba ponuditi tudi namestitev in spremljevalne dejavnosti (možnosti rekreacije, zabave, spoznavanja lokalne kulture).

Občina Polzela mora izkoristiti dobre naravne pogoje in bogato kulturnozgodovinsko dediščino. To lahko naveže na trajnostne oblike turizma: zeleni turizem ali ekoturizem. Izrabiti je treba priložnosti z navezavo na promocijo lokalnih dejavnosti in gospodarstva ter naravnih danosti.

Pri tem se je nujno povezovati z drugimi občinami in ustvarjati skupno turistično ponudbo. Dokler ni ustreznih prenočitvenih kapacitet, je treba iskati enodnevne turiste, npr. tiste, ki gredo v zdravilišča ali npr. na Fontano piva Zeleno zlato v Žalec ali kamorkoli drugam, zato se je treba povezovati z različnimi ponudniki turističnih proizvodov širom po Sloveniji.

Postopoma je treba razmišljati o butičnem turizmu (npr. jezdenje po obronkih Občine Polzela), ki je dostopen zahtevnejšim oz. premožnejšim turistom. Občina Polzela ima pogoje zanj, treba pa bo izobraževati ljudi, ki bodo delali na tem področju. Ukvarjanje s turizmom ni nekaj spontanega, stihijskega, ampak zahteva veliko znanja in poznavanja psihologije turistov. Potrebna so tveganja in dobro poznavanje turističnih ponudb ter primerov dobrih praks po Sloveniji in preko njenih meja. Turizem je področje (tako kot kultura), kjer so učinki vidni šele na dolgi rok.

Spodbujala se bo inovativnost in Občina Polzela bo podpirala posameznike in podjetja, ki lahko prispevajo k razvoju gospodarstva v občini in večanju števila delovnih mest.



Do zdaj še neizkoriščen potencial, predvsem za pozitivno regulacijo trga dela, so tudi socialna podjetja.

PROJEKTI

54

- Urejanje in vzdrževanje prometne, energetske in okolijske infrastrukture, ki bo zagotavljala optimalne pogoje za delovanje podjetij na območju občine, ter razvoj turizma (tudi kolesarskih in pešpoti).
- Zagotovitev dodatnih namestitvenih kapacitet: hostel v Občini Polzela (dodatne namestitvene kapacitete nižje cenovne skupine).
- Ureditev objekta za javno kuhinjo.
- Načrtovanje gesla ali/in logotipa, ki bo sporočilen in privlačen.
- Priprava celovitega programa turistične ponudbe na območju Občine Polzela.
- Festival jabolk in ureditev tematske poti s parkom.
- Postavitev kipa Vladimirja Levstika pri Jelovski lipi in ustvarjanje zgodbe, ki bo pod lipo družila različne generacije.
- Ureditev večnamenskega objekta z muzejem starih traktorjev in muzejem nogavičarstva.
- Projekt ureditve območja Slatin in vzpostavitev glampinga (dodatne namestitvene kapacitete srednje in višje cenovne skupine).
- Oživitev poslovnih con Garant Polzela in Tovarna nogavic Polzela (subvencioniranje) ter priprava ustreznih prostorskih aktov.
- Subvencioniranje podjetništva.

KAZALNIKI

a) TRG DELA

- Stopnja registrirane brezposelnosti
- Stopnja delovno aktivnih občanov
- Število novih delovnih mest
- Višina bruto/neto plač na območju občine

b) STANJE GOSPODARSTVA

- Število gospodarskih družb in samostojnih podjetnikov

c) TURIZEM

- Število namestitvenih kapacitet in število turistov
- Prihodki iz turistične dejavnosti



5.3 KMETIJSKA DEJAVNOST IN GOZDARSTVO

55

Preglednica 21: SWOT-analiza za področje kmetijstva

PREDNOSTI OBČINE POLZELA	<ul style="list-style-type: none">• Kakovostna in raznovrstna kmetijska zemljišča ter zdravi gozdovi.• Ni neposredne bližine večjih industrijskih onesnaževalcev.• Obstoječe znanje in tradicija na področju kmetovanja.• Nasadi različnega sadja. Sadno drevje (predvsem jabolane), ki je bolje prilagojeno lokalnim vremenskim razmeram in odstopanjem in je zato manj možnosti škode zaradi izrednih vremenskih razmer.
SLABOSTI OBČINE POLZELA	<ul style="list-style-type: none">• Razdrobljenost kmetij.• Premajhni kmetijski obrati in majhna povezanost med njimi.• Nizke odkupne cene kmetijskih pridelkov.• Nestabilne vremenske razmere z večjimi vremenskimi odstopanji zadnja leta, s tem nevarnost za pridelke in posledično visoki stroški zavarovanja in visoki stroški za ukrepe za zaščito pridelka.• Potencialno onesnaženje podtalnice zaradi gnojenja kmetijskih površin.• Nezadostno razvita in slabo promovirana dopolnilna dejavnost na kmetijah.
PRILOŽNOSTI ZA OBČINO POLZELA	<ul style="list-style-type: none">• Povezovanje kmetij in skupno nastopanje na trgu pod enotno blagovno znamko, npr. Dobrote izpod Gore Oljke. Izdelke bi prodajali v biotrgovnici na območju občine.• Spodbude za ekokmetijstvo.• Izkoristiti povpraševanje po ekološko vzgojenih pridelkih in drugih živilskih proizvodih.• Kmetijski izdelki kot turistična privlačnost občine (spominki, grajenje blagovnih znamk).• Spodbujanje okolju prijaznega načina kmetovanja.• Turistične kmetije kot dopolnilna dejavnost za kmetije in dodatna turistična ponudba za Občino Polzela (razvoj turistične ponudbe na podeželju).• Turistične dejavnosti na kmetijah (na primer konjenišvo).• Samooskrba na področju prehrane: manjši stroški, učinkovitejša raba virov.• Trend povpraševanja po domači, v Sloveniji pridelani hrani.• Novi turistični proizvodi, povezani s trajnostnim turizmom.• Festival jabolok in s tem povezane priložnosti za lokalne pridelovalce sadja ter kmetije ter podjetja, ki jabolka prodajajo ali predelujejo v izdelke.• Vzpostavitev učinkovitega namakalnega sistema za kmetijske površine v sušnih obdobjih.



NEVARNOSTI ZA OBČINO POLZELA

- Odvisnost od institucij zunaj občine (administrativne, zakonodajne težave).
- Visoki stroški zavarovanja in taks.
- Administrativne težave za izvajanje dopolnilne dejavnosti.
- Staranje kmetovalcev: mladi se ne odločajo za kmetijstvo, ker v tem ne vidijo perspektive, zato lahko pride do opuščanja dejavnosti.
- Neenakomerno pridobivanje zunanjih finančnih spodbud in virov za kmetijsko dejavnost.
- Prevelika odvisnost od zunanjih virov financiranja (financiranja iz sredstev ministrstev Republike Slovenije ali različnih skladov).
- Nemotiviranost za razvoj dejavnosti (stagnacija) ob hkratni konkurenci iz okolice (sosednjih občin, celotne Savinjske regije).

56

SWOT-analiza je bila izdelana na podlagi ugotovitev delavnice z naslovom Delavnica na temo Turistična in gostinska dejavnost v Občini Polzela, ki je potekala 22. 3. 2017, in Analize odgovorov na vprašanja spletne ankete in vprašalnika za občane Polzele 2017 ter podatkov o kmetijski dejavnosti Slovenskega urada za statistiko.

CILJI

Ena izmed prioritet Regionalnega razvojnega programa Savinjske razvojne regije za obdobje 2014–2020, v katerega je vključena tudi Občina Polzela, je tudi prehranska oskrba, kar je tesno povezano z ohranjanjem in razvojem kmetijske dejavnosti: to je predpogoj za lokalno prehransko samooskrbo. Če želimo ohraniti stopnjo lokalne samooskrbe ali to stopnjo celo povežati, je nujno ohranjanje obstoječih kmetijskih obdelovalnih površin. Za boljšo izkoriščenost obstoječih kmetijskih površin in drugih kapacitet na področju kmetijstva sta potrebna razvoj in modernizacija kmetijstva in živilstva v občini. Kmetijska dejavnost mora kmetovalcem zagotavljati dovolj dohodkov za preživetje in razvoj kmetij, zato morajo imeti pridelki in živilski izdelki dovolj visoko dodano vrednost. Lokalni kmetje bodo težko konkurirali velikim plantažam z monokulturami iz tujine, zato je treba poskrbeti za razvoj in promocijo kmetijskih pridelkov lokalnega izvora tako, da se bodo potrošniki zavedali prednosti domačih proizvodov in bodo v manjši meri posegali po uvoženih živilih.

Za uspešno nastopanje na trgu je potrebna enotna strategija, ki bo kmetijam omogočala uspešno delovanje in kmetijstvu v občini rast ter ohranjanje in dodajanje delovnih mest v kmetijstvu. To je mogoče le s povezovanjem in sodelovanjem vseh udeležencev na tem področju.

STRATEGIJE

Območje Občine Polzela ima veliko površin, ki so primerne za kmetijsko dejavnost: površine za pridelavo poljščin, površine za živinorejo in površine za sadjarstvo (in v nekoliko manjši meri vinogradništvo). Ima tudi veliko gozdov. Ta raznovrstnost površin in že vzpostavljena kmetijska dejavnost, ki poteka na njih, predstavlja idealno podlago za visoko stopnjo prehranske samooskrbe. Potrebna je predvsem podpora razvoju in modernizaciji kmetijstva in



živilstva in podpora trajnostni kmetijski dejavnosti. Zaradi podobnih usmeritev sosednjih občin je mogoče tudi povezovanje v sklopu regije, in sicer z namenom skupnega nastopanja na trgih, tako na področju kmetijstva kot na povezanem področju specializiranega dela turizma, ki temelji na kmetijski dejavnosti. Povezovanje kmetijske dejavnosti in turistične dejavnosti: promocija lokalnih pridelkov v sklopu turistične dejavnosti (kot atrakcije oziroma kot spominki).

57

Inštitut za hmeljarstvo in pivovarstvo Slovenije je na kolegiju županov Spodnje Savinjske doline 4. 12. 2015 predlagal, da bi bilo smotno vzpostaviti namakalni center, ki bi imel dve poglavitni nalogi.

Prva naloga bi predstavljala strokovno-razvojno delo na področju namakanja hmelja in po potrebi drugih kultur, vključujoč napoved namakanja, druga naloga pa bi predstavljala izobraževalno-svetovalno delo. Vsi ukrepi pa bi težili k enemu samemu cilju, tj. večji samooskrbi z minimalno porabo vode in maksimalnim ohranjanjem okolja.

UKREPI

V trenutno veljavnem Pravilniku o ohranjanju in spodbujanju razvoja kmetijstva ter podeželja v Občini Polzela za programsko obdobje 2015–2020 je predvidenih devet različnih ukrepov za ohranjanje in spodbujanje dejavnosti na področju kmetovanja:

- pomoč za naložbe v opredmetena ali neopredmetena sredstva na kmetijskih gospodarstvih v zvezi s primarno kmetijsko proizvodnjo,
- pomoč za zaokrožitev kmetijskih in gozdnih zemljišč,
- pomoč za naložbe v zvezi s premestitvijo kmetijskih poslopij,
- pomoč za plačilo zavarovalnih premij,
- pomoč za naložbe za ohranjanje kulturne in naravne dediščine na kmetijskih gospodarstvih,
- pomoč za naložbe v predelavo in trženje kmetijskih in živilskih proizvodov ter naložbe v nekmetijsko dejavnost na kmetiji,
- pomoč za izobraževanje in usposabljanje na področju nekmetijskih dejavnosti na kmetiji ter predelave in trženja,
- pomoč za naložbe za ohranjanje kulturne in naravne dediščine na kmetijskih gospodarstvih,
- subvencioniranje komunalnega prispevka za posodobitev kmetijskih gospodarstev.

KAZALNIKI

- Obdelovalne površine (%) in gozdne površine (%)
- Število zaposlenih ljudi na področju kmetijstva



5.4 PROMET, PROMETNA INFRASTRUKTURA, SIGNALIZACIJA IN JAVNA RAZSVETLJAVA TER KOMUNIKACIJE

58

Preglednica 22: SWOT-analiza za področje prometa in informacijsko-komunikacijske infrastrukture ter javne razsvetljave

PREDNOSTI OBČINE POLZELA	<ul style="list-style-type: none">• Železniška povezava.• Dobro razširjeno omrežje cestnih povezav.• Bližina avtoceste.• Javna razsvetljava je v večini zgoščenih naselij urejena.• Nekaj namenskih površin za pešce in kolesarje, predvsem v centru naselja Polzela.• Nekaj urejenih parkirišč.
SLABOSTI OBČINE POLZELA	<ul style="list-style-type: none">• Slabo stanje na področju vzdrževanja lokalnih in državnih cest.• Varnostno slabo urejene prometne povezave (prehodi ob križanju železniških in cestnih povezav, pločniki, križišča oz. krožišča).• Manj možnosti za postavitve novih oz. širših tras za nove cestne povezave oz. spremljajočo infrastrukturo (pločnike itd.).• Ni dovolj namenskih površin za kolesarjenje oz. pločnikov za pešce.• Pomanjkanje parkirnih mest ob gradu Komenda.• Ni varnega prehoda čez državno cesto proti Ložnici.• Napačno razporejena javna razsvetljava.• Javna razsvetljava ni urejena v nekaterih novejših naseljih.• Slabši javni prevoz za tiste, ki nimajo lastnega prevoza do delovnega mesta.
PRILOŽNOSTI ZA OBČINO POLZELA	<ul style="list-style-type: none">• Tretja razvojna os: ureditev povezav z drugimi večjimi kraji – hitrejši dostop do Polzele, dostop do drugih krajev za prebivalce Polzele in sprostitev mestnega središča za tranzitni promet.• Ureditev površin in infrastrukture za trajnostne oblike transporta in za pešce (možnosti pridobivanja sredstev EU v povezavi s prioriteto prehoda v trajnostno gospodarstvo).• Javno-zasebna partnerstva na področju ureditve lokalnih cest.• Financiranje infrastrukture iz skladov EU.• Povezava z državno kolesarsko potjo (v pristojnosti Republike Slovenije).• Promocija trajnostne mobilnosti.
NEVARNOSTI ZA OBČINO POLZELA	<ul style="list-style-type: none">• Neurejene ceste lahko predstavljajo nevarnost za gospodarstvo in predvsem turizem (slabši dostop) ter nevarnost za prebivalce (možnost prometnih nesreč).• Zagotovitev prostora in s tem uspešna izvedba tretje razvojne osi (v pristojnosti Republike Slovenije).• Pomanjkanje financiranja: odvisnost virov financiranja zunaj Občine Polzela.• Nekaj zelo nevarnih odsekov, na katerih so se že zgodile hude prometne nesreče.• Administrativne težave, težave zaradi lastništev zemljišč, kjer bi lahko potekala nova prometna infrastruktura.• Neenakomeren razvoj Občine Polzela zaradi neenakomerne ureditve infrastrukture.

SWOT-analiza je bila izdelana na podlagi ugotovitev delavnice na temo Stanje in razvoj na področju okolja in prostora, stanovanjske problematike in prometa v Občini Polzela, ki je potekala 27. 3. 2017, in Analize odgovorov na vprašanja spletne ankete in vprašalnika za občane Polzele 2017.



CILJI

Dobro urejena prometna in telekomunikacijska infrastruktura je eden izmed temeljev za razvoj gospodarstva. Podjetja v občini so odvisna od dobro vzpostavljenih prometnih povezav, te pa so pomembne tudi za vse druge občane Občine Polzela, zato sta dva izmed glavnih ciljev na področju prometa vzpostavitev učinkovitih povezav z večjimi mesti in vzdrževane ter varne lokalne cestne povezave. Zaradi varnosti v prometu in tekočega poteka prometa so cilji umik tranzitnega prometa iz središča Polzele, ustrezno postavljena prometna signalizacija in označevalne table ter varni prehodi za pešce in voznike (križanje cestne in železniške povezave). Še posebno je pomembno paziti na najmlajše občane, ki se odgovornega ravnanja v prometu šele učijo, zato je treba poskrbeti za varne poti v šolo in vrtec za najmlajše. Paziti je treba tudi na stanovalce Doma upokojencev Polzela, ki se sprehajajo po Polzeli.

Po celotni občini je treba zagotoviti ustrezno javno razsvetljavo in dostop do telekomunikacijskih storitev.

Cilj Občine Polzela je v čim večji meri spodbujati in uveljaviti načelo trajnostne mobilnosti, s čimer bo sledila prednostni osi Operativnega programa za izvajanje evropske kohezijske politike 2014–2020 in kar bo prineslo pozitivne učinke na bivalno okolje.

STRATEGIJE

Na izboljšanje cestne infrastrukture bosta vplivali dve strategiji: ena je v pristojnosti države, druga pa v pristojnosti Občine Polzela. Strategija v pristojnosti države (Republike Slovenije) je tretja razvojna os – izgradnja avtocestne povezave, ki bo Polzelo povezala z Velenjem, Šoštanjem in Koroško. Ta strategija bi tudi poskrbela, da bi se zmanjšal tranzitni promet med kraji iz smeri Velenja in Koroške ter avtocesto, kar bi pomenilo razbremenitev lokalnega in regionalnega prometnega omrežja, saj bi se promet preusmeril na novozgrajeni priključek na avtocesto. Zagotovila bo višjo prometno varnost in zmanjšanje škodljivih vplivov na okolje zaradi zastojev.

Občina Polzela bo skrbela za vzdrževanje in izgradnjo nove lokalne cestne infrastrukture, vzpostavitev varnih in preglednih prehodov čez ceste na kritičnih lokacijah in gradnjo pločnikov na izpostavljenih delih cestišča. Trenutno veljavni OPN Polzele predvideva tudi celovito prenovo železnice, vključno z elektrifikacijo in zunajnivojskim križanjem ter novim postajališčem na Bregu pri Polzeli.

Načrtovanje infrastrukture se bo navezovalo na Celostno prometno strategijo Občine Polzela. Ta načrtuje razbremenitev obstoječega prometnega omrežja z izvajanjem stroškovno učinkovitih in kratkoročnih ukrepov na obstoječem cestnem omrežju, preusmeritev prometa iz stanovanjskih in poslovnih con po najkrajši poti na državne ceste (regionalna cesta in



avtocesta), zmanjševanje prometa oz. možnosti za ustvarjanje nove (tretje) prometne osi neposredno skozi naselja, preprečevanje osebnega in tovornega tranzitnega prometa v naseljih in optimiziranje trase šolskega avtobusa ter zagotovitve primernih postajališč.

Glede na eno izmed ključnih področij Savinjske regije, ki je bilo določeno v Regionalnem razvojnem programu Savinjske regije za obdobje 2014–2020, bo Občina Polzela zagotovila tudi infrastrukturo za boljše stanje okolja in trajnostno mobilnost. Poudarek bo na vzpostavljanju infrastrukture za vozila na električni pogon in infrastrukture za omogočanje in spodbujanje kolesarjenja ter na optimizaciji javnega potniškega prometa in promociji trajnostne mobilnosti med občani. Za izvajanje ukrepov trajnostne mobilnosti si bo Občina Polzela prizadevala pridobiti tudi nepovratna sredstva.

60

PROJEKTI

- Obnova občinskih cest – pri obnovi občinskih cest bodo imeli prednost odseki t. i. šolskega kroga (našteto od prve do vključno pete alineje):
 - JP 993 901 (na relaciji od križišča z državno cesto R3 Polzela–Šmartno ob Paki v Podvinu proti Dobriču do odcepa proti Gori Oljki)
 - LC 490 331 (na relaciji od odcepa proti Gori Oljki v smeri Grebence–Oskarjeva žaga pri Kulturnem domu v Andražu do križišča z državno cesto R3 Velenje–Polzela)
 - LC 490 371 (na relaciji od križišča z državno cesto, R3 Velenje–Polzela, v smeri Sevčnik–Podsevčnik–Založe do odcepa proti Polzeli v Kloštru)
 - LKC 493 890 (na relaciji Čebin–Otorepec v Ločici)
 - LZC 493 840 (na relaciji od križišča z državno cesto, R3 Velenje–Polzela, pri kapelici do Kozovinca na Polzeli)
 - LC 490 491 (na relaciji od odcepa za Lovče do meje Mestne občine Velenje)
 - LC 490 501 (na relaciji od Kulturnega doma v Andražu do Mestne občine Velenje)
 - JP 990 061 (na relaciji od Kulturnega doma v Andražu do križišča z državno cesto, R3 Velenje–Polzela)
 - JP 991 641 (na relaciji od TP v Založah do farme Turnšek v Založah)
 - LC 490 341 (na relaciji od kmetije Cizej v Podvinu do Helbla v Dobriču)
 - LZC 493 820 (od Tovarne nogavic Polzela do mostu čez razbremenilnik pri črpališču na Polzeli)
 - JP 991 601 (od farme Turnšek do kmetije Rojšek v Založah)
- Izgradnja parkirišča pri gradu Komenda
- Obnova dvojnega mostu čez Strugo pri kmetiji Mešič
- Izgradnja mostu čez razbremenilnik ob Savinji
- Dograditev javne razsvetljave v nižinskem delu občine
- Izgradnja pločnika »Center Polzela«



- Izgradnja pločnika Ločica–Breg
- Izgradnja pomožnega objekta in razsvetljave v Športnem centru Breg
- Ureditev infrastrukture za kolesarjenje (izposojevalnica koles)
- Izgradnja ceste ob razbremenilniku
- Izgradnja obvoznice Polzela–Velenje
- Ureditev varnega prehoda čez državno cesto na Ločiški cesti in Malteški cesti
- Ureditev infrastrukture za električna vozila
- Ureditev nivojskih prehodov čez železniško progo

KAZALNIKI

- Obnovljeni cestni odseki (km)
- Število zaščitenih in nezaščitenih prehodov čez železnico
- Število ukinjenih nivojskih železniških prehodov
- Izgradnja nadvoza nad železnico
- Število novourejenih krožišč
- Število parkirnih mest
- Število in stopnja izvedenih načrtovanih projektov (100 %)
- Gospodinjstva v Občini Polzela z urejeno telekomunikacijsko infrastrukturo
- Število prometnih nesreč

5.5 PROSTORSKO NAČRTOVANJE, ENERGETSKA UČINKOVITOST IN KOMUNALNA DEJAVNOST

Preglednica 23: SWOT-analiza za področje okolja in prostora

PREDNOSTI OBČINE POLZELA	<ul style="list-style-type: none">• Ugodna geografska lega in razgiban teren.• Pestrost rastlinskih in živalskih vrst.• Vzpostavljen sistem ločenega zbiranja odpadkov.• Dovolj vodnih virov.• Ugodne klimatske razmere.• Neomejene količine zdrave pitne vode.
SLABOSTI OBČINE POLZELA	<ul style="list-style-type: none">• Omejitve na zavarovanih območjih.• Onesnaževanje zaradi kmetijstva.• V delih občine še vedno ni dokončana kanalizacija.• Rečna struga ni dovolj urejena oz. očiščena.• Neurejeno divje odlaganje odpadkov.• Potencialno onesnaževanje podtalnice zaradi izlivanja odpadkov iz kmetijske dejavnosti.• Premajhne stanovanjske kapacitete.



PRILOŽNOSTI ZA OBČINO POLZELA	<ul style="list-style-type: none">• Investicije v male čistilne naprave.• Namenska EU-sredstva za področje ohranjanja okolja.• Ozaveščanje ljudi o nujnosti varovanja okolja.• Ozaveščanje ljudi o nujnosti ločevanja odpadkov.• Ozaveščanje ljudi o nujnosti varčevanja z vodo in jih učiti minimalne uporabe plastičnih ter drugih izdelkov in embalaž, ki trajno obremenjujejo okolje.• Sanacija starejših zgradb.• Izobraževanje prebivalstva o ravnanju z energijo.• Urejeno in čisto okolje je dober temelj za razvoj ekoturizma.• Spodbujanje občanov k uporabi koles in pešhoji, zlasti na kratke razdalje.• Nadzor nad uporabo energije v javnih objektih.• Gradnja novih stanovanj in urejanje novejših sosek.
NEVARNOSTI ZA OBČINO POLZELA	<ul style="list-style-type: none">• Možnosti poplav ob večjih nalivih (zaradi neočiščenih delov struge).• Pridobivanje sredstev: odvisnost od zunanjih vplivov (EU, ministrstev RS).• Nedokončana infrastruktura zavira enakomerni razvoj občine.• Financiranje vzdrževanja in širjenja.• Neuskkljenost gibanja prebivalstva in razpolage stanovanj.

SWOT-analiza je bila izdelana na podlagi ugotovitev delavnice na temo Stanje in razvoj na področju okolja in prostora, stanovanjske problematike in prometa v Občini Polzela, ki je potekala 27. 3. 2017, in Analize odgovorov na vprašanja spletne ankete in vprašalnika za občane Polzele 2017.

CILJI

Prioriteta Občine Polzela je zagotoviti primerno bivalno okolje za vse svoje občane, na kar se navezuje tudi prioriteta ohranjanja okolja. To bo uresničila z doseganjem naslednjih ciljev:

- urejena kanalizacijska, vodovodna in energetska infrastruktura za vsa gospodinjstva v Občini Polzela,
- uporaba obnovljivih virov energije,
- urejeno in čisto okolje,
- urejene struge in brežine na območju Občine Polzela in s tem boljša poplavna varnost občanov,
- energetska učinkovitost stavb v Občini Polzela ter
- zadostna ponudba stanovanj za vse prebivalce Občine Polzela.

STRATEGIJA

Občina Polzela bo uredila komunalno, vodovodno in energetska infrastrukturo za obstoječa naselja za vsa gospodinjstva v Občini Polzela. Spodbujala bo rabo obnovljivih virov energije za ogrevanje v občini. Projekti se bodo financirali s pomočjo lastnih proračunskih sredstev, nepovratnih in povratnih sredstev ekosklada in prek drugih programov EU-skladov (navezava na slovensko in evropsko prioriteto strategijo trajnostnega razvoja).



V sklopu javno-zasebnega partnerstva in z nepovratnimi sredstvi za energetska prenova stavb javnega sektorja v sklopu »Operativnega programa Evropske kohezijske politike za obdobje 2014–2020« bo Občina Polzela povečala energetska učinkovitost objektov v lasti občine.

Občina Polzela bo promovirala energetska učinkovitosti pri občanah.

Za doseg poplavne varnosti se bo Občina Polzela povezovala s sosednjimi občinami.

Občina Polzela bo skrbela za čisto okolje in promovirala ustrezno ravnanje z odpadki pri občanah. Sofinancirala se bo gradnja malih čistilnih naprav za posameznike in podjetja na območju Občine Polzela.

Občina Polzela bo zagotovila ustrezna stanovanja za reševanje stanovanjskih problemov prebivalcev občine.

PROJEKTI IN UKREPI

- Dokončanje izgradnje kanalizacijskega omrežja v nižinskem delu občine
- Izgradnja komunalne opreme za degradirano območje Garanta Polzela
- Izgradnja komunalne opreme za degradirano območje Tovarne nogavic Polzela
- Priprava prostorskih izvedbenih aktov (PIA) za pozidavo stavbnih zemljišč
- Energetska sanacija javnih stavb
- Priprava skupnega projekta občin Spodnje Savinjske doline za upravljanje voda (poplavna varnost in namakanje kmetijskih zemljišč)
- Obnova akvadukta čez razbremenilnik na Polzeli
- Izgradnja mostu čez razbremenilnik na Polzeli
- Obnova primarnega vodovoda – prečkanje Savinje

KAZALNIKI

- Dolžina dokončanih omrežij: vodovodnega, kanalizacijskega
- Število stanovanj v Občini Polzela
- Število stanovanj stanovanjskega sklada in primerjava s številom prosilcev za ta stanovanja v Občini Polzela



5.6 ZDRAVSTVO

Preglednica 24: SWOT-analiza za področje zdravja občanov

PREDNOSTI OBČINE POLZELA	<ul style="list-style-type: none">• Dobro organizirana lokalna primarna zdravstvena oskrba.• Organizirana lekarniška dejavnost.
SLABOSTI OBČINE POLZELA	<ul style="list-style-type: none">• Potreben bi bil dodatni pediater.• Ni specialistov.
PRILOŽNOSTI ZA OBČINO POLZELA	<ul style="list-style-type: none">• Dolgoročno načrtovanje zdravstvene oskrbe.• Uvajanje preventivnih programov in izobraževanj na področju zdravega življenja.• Povezovanje z drugimi občinami v regiji na področju preventivnih dejavnosti in programov.• Spodbujanje občanov k vsakodnevemu gibanju in premišljenemu prehranjevanju.
NEVARNOSTI ZA OBČINO POLZELA	<ul style="list-style-type: none">• Pomanjkanje zdravstvenih kadrov na področju zdravstvene oskrbe in lekarniške dejavnosti (zaradi majhnosti občine in posledično majhnega števila ponudnikov zdravstvene oskrbe na posameznem področju lahko vsaka odsotnost oz. prenehanje delovanja povzroči opazen padec standarda na tem področju za občane).• Odvisnost od koncesijske dejavnosti.

64

SWOT-analiza je bila izdelana na podlagi ugotovitev delavnice z naslovom Delavnica na temo Civilna zaščita, zdravje, sociala in medgeneracijsko sodelovanje v Občini Polzela, ki je potekala 21. 3. 2017, in Analize odgovorov na vprašanja spletne ankete in vprašalnika za občane Polzele 2017.

CILJI

Zdravje občanov je eden izmed temeljnih znakov blaginje. Zato so cilji na področju zdravstva vzdrževanje primerne stanja objektov za izvajanje zdravstvene dejavnosti, ki so v javni lasti, zagotovitev kakovostne in stalne zdravstvene oskrbe za občane Polzele in spodbujanje preventivne dejavnosti na področju zdravja.

STRATEGIJA

Občina Polzela bo vzdrževala Zdravstveno postajo Polzela. Spodbujala bo preventivo na področju zdravja, z omogočanjem možnosti za rekreacijo, omogočanjem kakovostnih bivalnih pogojev in ozaveščanjem javnosti. Občina Polzela bo tudi razširila mrežo na področju splošne zdravstvene oskrbe in fizioterapije.

PROJEKTI

- Energetska sanacija Zdravstvene postaje Polzela



5.7 SOCIALNO VARSTVO IN MEDGENERACIJSKO SODELOVANJE

65

Preglednica 25: SWOT-analiza za področje socialnega varstva in medgeneracijskega sodelovanja

PREDNOSTI OBČINE POLZELA	<ul style="list-style-type: none">• Projekt društva upokojencev Starejši za starejše dobro deluje.• Organizirano varstvo in pestre dejavnosti za starejše občane v sklopu Doma upokojencev Polzela.• Dobro sodelovanje med Občino Polzela in CSD Žalec.• Organiziran je Medgeneracijski center Polzela.• Organizirana sta Mladinski center Polzela in Mladinska sekcija Andraž.
SLABOSTI OBČINE POLZELA	<ul style="list-style-type: none">• Ni delovnih mest za starejše, invalide in ljudi z delovnimi omejitvami.• Dom upokojencev Polzela nima na voljo dovolj mest za vse, ki bi v njem želeli prebivati.• Ločeni prostori društev so dragi za vzdrževanje, potreben bi bil nov večnamenski prostor, ki bi ga lahko uporabljali ves dan.• Ni dovolj možnosti javnega prevoza za starejše občane, ki živijo zunaj strnjjenih naselij.• Neodzivnost nekaterih mladih za aktivno državljanstvo.• Vedno več ljudi potrebuje socialno pomoč.
PRILOŽNOSTI ZA OBČINO POLZELA	<ul style="list-style-type: none">• Dodatni prostori za dejavnost v novem Kulturno-izobraževalnem medgeneracijskem centru (KIMC).• Zagotavljanje dodatnih kapacitet za varstvo odraslih, in sicer v sklopu Doma upokojencev Polzela ali s pomočjo na domu za starejše, ki ne potrebujejo celodnevne oskrbe ali si ne želijo bivati v domu upokojencev.• Dodatne možnosti javnega prevoza za starejše in gibalno omejene občane.• Prenášanje znanja in izkušenj med generacijami.• Vzgoja za aktivno državljanstvo.• Spodbude na področju zaposlovanja mladih.• Spodbude na področju priseljivanja mladih družin.• Spodbujati programe prostovoljstva in solidarnosti.
NEVARNOSTI ZA OBČINO POLZELA	<ul style="list-style-type: none">• Zaradi nedavne krize Tovarne nogavic Polzela nestabilen trg dela in zato večja potreba po stabilnem socialnem varstvu.• Staranje populacije: Občina Polzela mora biti na to pravočasno pripravljena, in sicer tako, da bo lahko zagotovila oskrbo starejšim občanom.• Pomanjkanje finančnih sredstev za izvedbo programov in obnovitvenih ter adaptacijskih del.• Prisotnost prepovedanih drog in alkohola.

SWOT-analiza je bila izdelana na podlagi ugotovitev delavnice z naslovom Delavnica na temo Civilna zaščita, zdravje, sociala in medgeneracijsko sodelovanje v Občini Polzela, ki je potekala 21. 3. 2017, in Analize odgovorov na vprašanja spletne ankete in vprašalnika za občane Polzele 2017.

CILJI

Socialna vključenost, zmanjšanje tveganja revščine in aktivno staranje so ena izmed prioritet Operativnega programa za izvajanje evropske kohezijske politike 2014–2020. Vključujočo



družbo si je kot prioriteto zastavila tudi Savinjska regija, vključno z Občino Polzela, v sklopu Regionalnega razvojnega programa Savinjske regije 2014–2020. Tem ciljem bo sledila tudi Občina Polzela v sklopu dolgoročne strategije za obdobje 2018–2028. Želi si povečati socialno vključenost ranljivih skupin in vzpostaviti medgeneracijsko sodelovanje.

STRATEGIJA

Občina Polzela bo tem ciljem sledila tako, da bo zagotavljala sofinanciranje medgeneracijskih društev, zagotovila prostorske pogoje za delovanje medgeneracijskega centra, podpirala zavode, skupnosti in društva, ki zagotavljajo socialno in zdravstveno oskrbo občanov. Glede na zaveze Regionalnega razvojnega programa Savinjske razvojne regije za obdobje 2014–2020 bo tudi ustvarila in podpirala programe za večjo socialno vključenost.

Za večjo mobilnost občanov, ki so zaradi oddaljenosti od strnjenih naselij izključeni iz socialnega druženja in jim je tudi otežen dostop do storitev, bo Občina Polzela raziskala možnosti za širjenje mreže javnega prevoza (na primer občinske taksislужbe, dodatnih avtobusnih prog, električnih koles ...). S tem se bo dolgoročna strategija Občine Polzela za obdobje 2018–2028 navezala tudi na trajnostno mobilnost.

PROJEKTI IN UKREPI

- Izgradnja in vzpostavitev delovanja Kulturno-izobraževalnega medgeneracijskega centra (KIMC)
- Izgradnja objekta za javno kuhinjo

KAZALNIKI

- Število namestitvenih kapacitet za varstvo odraslih
- Stopnja dokončanja projekta Kulturno-izobraževalnega medgeneracijskega centra (KIMC)
- Število ljudi, vključenih v program medgeneracijskega povezovanja
- Število novih programov za doseganje socialne vključenosti vseh občanov



5.8 KULTURNA DEJAVNOST, PRIREDITVE IN DEDIŠČINA

Preglednica 26: SWOT-analiza za področje kulture

PREDNOSTI OBČINE POLZELA	<ul style="list-style-type: none">• Obsežna kulturna dediščina.• Veliko prireditev skozi vse leto.• Tradicija.• Kakovostno in pestro kulturno dogajanje.• Aktivna kulturna društva.• Dobro razvita in sodobna knjižnica.• Vse informacije na enem mestu (TIC in knjižnica)• Strokovnost zaposlenih
SLABOSTI OBČINE POLZELA	<ul style="list-style-type: none">• Neuskkljenost/nepovezanost prireditev.• Premajhna informiranost o dogodkih.• Premalo dogodkov, namenjenih mladini in družinam z mladimi otroki.• Deloma neustrezni prostorski pogoji.• Ni dvigala na gradu Komenda.
PRILOŽNOSTI ZA OBČINO POLZELA	<ul style="list-style-type: none">• Povezovanje z drugimi občinami na področju kulturnih dogodkov.• Sodelovanje različnih kulturnih organizacij (zavodov, društev) in angažiranih posameznikov ter povezovanje različnih kulturnih dogodkov v sklenjeno celoto, kar bo omogočalo lažjo promocijo in lažje terminsko načrtovanje.• Vključevanje kulturne dediščine v turistično ponudbo.• Promocija kulturnih prireditev in s tem promocija in pozicioniranje Občine Polzela na območju Slovenije.• Upoštevati različnost okusov in potreb občanov.• Obnovitev obstoječe infrastrukture: manj stroškov kot izgradnja nove.• Sredstva EU-skladov za ohranjanje kulturne dediščine.• Povezovanje kulture z gospodarstvom.• Prilagajanje kulturne ponudbe stanju ter potrebam specifičnih skupin (npr. v času krize se povečuje obisk knjižnice).• Ponudba brezplačnih standardnih kulturnih storitev.• Ponudba plačljivih nadstandardnih storitev.• Razvoj blagovne znamke, ki bo povečevala kulturni turizem, npr. poletni večeri – Od zvezde do zvezde na gradu Komenda.• Spodbujati občane, naj se udeležujejo kulturnih prireditev.• Še večja promocija Malteškega teka (tudi na državni ravni).• Načrtna vzgoja mladih za obisk kulturnih prireditev in vedenje na njih.
NEVARNOSTI ZA OBČINO POLZELA	<ul style="list-style-type: none">• Pomanjkanje financiranja.• Visoki stroški vzdrževanja objektov za izvajanje kulturnih dejavnosti in objektov posebnega pomena za kulturno dediščino.• Neuskkljeno večanje dogodkov brez ustrezne promocije, kar bo pomenilo premalo obiskovalcev zaradi prevelike ponudbe.• Pri umeščanju novih objektov in druge infrastrukture je treba paziti, da se ne uniči obstoječe kulturne dediščine.

SWOT-analiza je bila izdelana na podlagi ugotovitev delavnice na temo razvoja kulturnih, športnih in izobraževalnih dejavnosti v Občini Polzela, ki je potekala 20. 3. 2017, in Analize odgovorov na vprašanja spletne ankete in vprašalnika za občane Polzele 2017.



CILJI

Glavni cilji Občine Polzela na področju kulture so spodbujanje udejstvovanja občanov na področju kulture, dobro ohranjeni in funkcionalni objekti kulturnega ter zgodovinskega pomena, ki omogočajo uporabo v izobraževalne, kulturne in turistične namene, organiziran nabor prepoznavnih, kakovostnih in dobro obiskanih kulturnih prireditev, dostopnost kulturne ponudbe za vse občane in ohranjanje ter promocija lokalne kulturne dediščine in lokalnih prireditev v regiji in na širšem območju Slovenije.

V lokalnem programu kulture v Občini Polzela za obdobje 2014–2020, ki ga je pripravil Zavod za kulturo, turizem in šport Polzela v sodelovanju z Občino Polzela ter v sodelovanju z ustanovami in društvi na področju kulture v Občini Polzela, so opredeljeni naslednji cilji:

- Raznolikost ponudbe in vključitev kar največ različnih gledališč v program ter s tem tovrstne dobrine omogočiti občanom in občankam na ogled v občini.
- Popolna informiranost občanov o občinskih dogodkih in odločitvah občinskih organov ter drugih občinskih informacijah.
- Zagotavljanje pogojev za delovanje kulturnih društev v Občini Polzela (vzdrževanje in obnova prostorov za izvajanje ljubiteljske kulturne dejavnosti po posameznih krajih v Občini Polzela (Andraž in Polzela), ohranjanje obsega ter raznolikost delovanja kulturnih društev v Občini Polzela ter sodelovanje JSKD OI Žalec).

STRATEGIJE

Občina Polzela bo ohranjala nepremičninsko kulturno dediščino in tradicije. Promovirala bo kulturno blagovno znamko Polzele s poudarkom na kulturnih znamenitostih: grad Komenda, graščina Šenek, Novi Klošter, Gora Oljka in Vimperk. Da bo Občina Polzela postala prepoznavna na celotnem območju Slovenije, potrebuje tradicionalno in uveljavljeno prireditev, ki jo bo mogoče promovirati. Do določene mere je to prireditev Družina poje. Potreben je nov prostor za izvajanje kulturnih dogodkov. Pri tem je treba paziti na ustrezno umeščanje v prostor (paziti je treba, da se ne uniči starejše kulturne dediščine).

Za izvajanje kulturne dejavnosti so potrebne tudi ustrezne prostorske razmere, zato bo Občina Polzela vzpostavila Kulturno-izobraževalni medgeneracijski center (KIMC). Zagotovljena mora biti tudi dostopnost gibalno oviranim (knjižnica). Občina Polzela bo zagotovila finančna sredstva za ohranjanje in obnavljanje nepremične kulturne dediščine v lasti občine in finančna sredstva za izdelavo vsebinskih programov za oživitev objektov, ki so v lasti občine.

Ena izmed težav, ki so bile omenjene na delavnicah, je tudi vprašanje, kako pritegniti obiskovalce na obstoječe kulturne dogodke in prireditve. Mogoče rešitve za to so boljša informiranost, predvsem pa ustrezna obveščenost ciljnih skupin ter terminsko ustrezna razporejenost prireditev.



Kulturno dogajanje mora biti tudi ustrezno koordinirano in usklajeno. Zaradi velikega števila društev je dogodke težko uskladiti – rešitev bi lahko bila združevanje dogodkov in povezovanje pri izvedbi, povezovanje znotraj in zunaj občine.

Za manjše lokalne skupnosti je še posebno pomembno spodbujanje ljubiteljske kulture, zato bo Občina zagotovila sredstva za redno delovanje kulturnih društev v občini, redno vzdrževanje prostorov, investicijsko vzdrževanje prostorov in opreme.

Prav tako bo Občina zagotovila sredstva za redno vzdrževanje knjižničnih prostorov in za kontinuirano dopolnjevanje zbirke knjižničnega gradiva. Prihodnost Občine Polzela so aktivni in izobraženi državljani, zato bo Občina namenjala knjižnici ustrezno podporo, da bodo lahko strokovni delavci maksimalno spodbujali bralno kulturo.

PROJEKTI IN UKREPI

- Izgradnja in vzpostavitev delovanja Kulturno-izobraževalnega medgeneracijskega centra (KIMC).
- Rekonstrukcija rojstne hiše Neže Maurer in vzpostavitev literarnega turizma
- Energetska sanacija Kulturnega doma Andraž
- Vzpostavitev partnerstev

KAZALNIKI

- Število uspešno izvedenih projektov na področju kulture
- Stopnja dokončanja obnove objektov kulturne dediščine
- Število obiskovalcev na kulturnih prireditvah
- Delež prebivalcev Občine Polzela, ki se udeležujejo kulturnih prireditev
- Delež prebivalcev Polzele, ki so vključeni v kulturna društva
- Število prireditev na leto, ob upoštevanju dejstva, da je manj lahko več
- Rast povprečnega števila obiskovalcev na prireditve
- Število aktivnih članov v knjižnici in njihov delež v skupnem številu prebivalcev



5.9 ŠPORT IN REKREACIJA

Preglednica 27: SWOT-analiza za področje športa in rekreacije

PREDNOSTI OBČINE POLZELA	<ul style="list-style-type: none">• Veliko možnosti za rekreacijo v naravi.• Na razpolago je že veliko objektov, tako za profesionalne športnike kot za rekreativce.• Veliko različnih športnih društev, ki imajo mnogo različnih športnih dejavnosti.• Veliko prireditev skozi vse leto.
SLABOSTI OBČINE POLZELA	<ul style="list-style-type: none">• Neusklajenost/nepovezanost prireditev.• Deloma zastarela športna infrastruktura.• Pomanjkanje pokritih športnih površin.• Omejene možnosti rekreacije na področju vodnih športov.
PRILOŽNOSTI ZA OBČINO POLZELA	<ul style="list-style-type: none">• Šport in rekreacijske dejavnosti lahko postanejo ena izmed glavnih usmeritev za turizem v občini.• Povezovanje z drugimi občinami na področju organizacije športnih dogodkov.• Promocija športa in rekreacije kot sestavnega dela za zdravo življenje in izboljšanje kakovosti življenja.• Spodbujanje družinskega športa.• Iskanje javno-zasebnih partnerjev za uresničitev ciljev na področju športa.• Navajati in spodbujati otroke k športnemu načinu življenja.• Kolesarska transversala.• Obnovitev obstoječe infrastrukture: manj stroškov kot izgradnja nove.• Sredstva EU-skladov za vzpostavljanje trajne mobilnosti: možnosti za kolesarsko infrastrukturo.
NEVARNOSTI ZA OBČINO POLZELA	<ul style="list-style-type: none">• Pomanjkanje financiranja za profesionalne in amaterske športne dejavnosti.• Visoki stroški vzdrževanja športnih objektov.• Pri umeščanju novih objektov in druge infrastrukture je treba paziti, da se ne uniči obstoječe kulturne dediščine.• Treba je podpirati mlade talentirane športnike, sicer ne bo novih perspektivnih športnih generacij.

70

SWOT-analiza je bila izdelana na podlagi ugotovitev delavnice na temo razvoja kulturnih, športnih in izobraževalnih dejavnosti v Občini Polzela, ki je potekala 20. 3. 2017, in Analize odgovorov na vprašanja spletne ankete in vprašalnika za občane Polzele 2017.

CILJI

Eden izmed znakov kakovostnega bivalnega okolja so tudi zdravi in aktivni občani. Cilj Občine Polzela je, da svojim prebivalcem omogoči optimalne pogoje za športno udejstvovanje, predvsem na rekreativnem, pa tudi na tekmovalnem področju. Aktivno in redno sodelovanje v športnih aktivnostih ima veliko pozitivnih učinkov na posameznika in družbo: od koristnih učinkov za zdravje posameznikov do povečanja socialne vključenosti ter posrednih učinkov, kot so izboljšanje organizacijskih sposobnosti, sposobnosti za sodelovanje in spodbujanja gradnje zdravih življenjskih navad in splošnega zdravega življenjskega sloga, kar je še posebno pomembno za mladino.



Nacionalni program športa do leta 2023 si kot cilje med drugim zastavlja povečanje deleža športno dejavnih odraslih prebivalcev Republike Slovenije, povečanje deleža redno športno dejavnih odraslih prebivalcev Republike Slovenije v skupnem deležu športno dejavnih odraslih prebivalcev Republike Slovenije, povečanje deleža športno dejavnih prebivalcev v strokovno vodenih programih in povečanje prepoznavnosti športa kot pomembnega družbenega podsistema (*Nacionalni program športa v Republiki Sloveniji 2014–2023, str. 11*). Ti cilji sovpadajo tudi s cilji Občine Polzela.

71

Občina Polzela bo zgradila in dopolnila športno infrastrukturo. Izkoristila bo že obstoječo infrastrukturo, in sicer tako, da bo ta polno izkoriščena. Poleg tega želi izkoristiti tudi možnosti, ki jih ponujajo obstoječa in načrtovana infrastruktura ter naravne danosti celotnega območja občine za razvoj športnega turizma.

STRATEGIJE

Športno udejstvovanje lahko v grobem razdelimo na profesionalno in rekreativno. Rekreativno športno udejstvovanje, ki ga želimo še posebno spodbuditi, pa delimo na športno udejstvovanje v sklopu šolskega sistema, na organizirano udejstvovanje v sklopu društev in na redno ali občasno rekreacijo posameznikov. Občina Polzela bo podpirala vse tri: prvo predvsem z vzdrževanjem in dopolnjevanjem šolske športne infrastrukture, drugo s podpiranjem lokalnih športnih društev, tretje z zagotavljanjem športne infrastrukture za uporabo občanov. Občina Polzela sofinancira tudi izvajanje športnih programov za otroke in mladino, tako za rekreativce kot potencialne profesionalne športnike, sofinancira izvajanje programov znotraj društev ter organizacijo športnih prireditev na območju občine.

Načelom trajnostnega razvoja in učinkovite rabe virov bo Občina Polzela sledila tako, da bo mrežo vadbenih športnih objektov in površin za šport v naravi dopolnila ter nato ustrezno vzdrževala in obnavljala. Poskušala bo dosegati čim večjo izkoriščenost obstoječih kapacitet: šolska športna infrastruktura je lahko v času zunaj organiziranega športnega pouka tako na voljo za organizirano vadbo društev in drugih občanov.

Organizacija športnih prireditev je pomembna za športne organizacije, ki prireditve organizirajo, ter tudi za občino in občane: Občina Polzela bo podpirala povezovanje prireditev v večje dogodke, ki jih bo lažje promovirati in s tem pritegniti večje število obiskovalcev, spodbujala pa bo tudi povezovanje znotraj regije. Prilagodila bo športno dvorano v sodoben večnamenski objekt za športne dejavnosti in prireditve.

Obstoječa športna infrastruktura in razgibano ter lepo ohranjeno naravno okolje so predpogoj za razvoj športnega turizma, torej turizma za aktivne goste, ki jih pritegnejo turistične destinacije, kjer so lahko športno dejavni ali kjer potekajo športni dogodki. Občina Polzela ima idealne predpogoje za razvoj športnega turizma na področju pohodništva, kolesarstva, teka v naravi, konjenišva, zato bo spodbujala promocijo te vrste turizma. Načrtovana je



državna kolesarska pot G8, ki bo prečkala Polzelo, Šmartno ob Paki, Braslovče in Žalec. Treba je poskrbeti za dostopnost in urejenost tekaških in sprehajalnih stez.

PROJEKTI IN UKREPI

72

- Energetska sanacija Športne dvorane Polzela in obnova notranjosti
- Dograditev in posodobitev Športnega centra Polzela
- Izgradnja kolesarske in pešpoti ob Savinji v sklopu projekta vzpostavitve kolesarskega omrežja Savinjske regije
- Izgradnja trimsteze
- Pridobitev zemljišča in priprava dokumentacije za izgradnjo igrišča za veliki nogomet

KAZALNIKI

- Stopnja sanacije športne infrastrukture
- Število ljudi, vključenih v športne dejavnosti, v Občini Polzela
- Starostna struktura vključenih v športne dejavnosti v Občini Polzela (s poudarkom na vključitvi mladih in starejših občanov)
- Število realiziranih projektov s področja vzpostavitve in obnove športne infrastrukture in vpeljave novi programov športnega udejstvovanja
- Športne kapacitete glede na potrebe

5.10 IZOBRAŽEVANJE TER PREDŠOLSKA VZGOJA IN VARSTVO

Preglednica 28: SWOT-analiza za področji izobraževanja ter predšolske vzgoje in varstva

PREDNOSTI OBČINE POLZELA	<ul style="list-style-type: none">• Zagotovljeno varstvo in izobraževanje na ravni predšolskega varstva in osnovnošolskega izobraževanja.• Urejena šolska infrastruktura.
SLABOSTI OBČINE POLZELA	<ul style="list-style-type: none">• Ni možnosti sekundarnega in terciarnega izobraževanja znotraj občine.• Ni večje izbire programov neformalnega izobraževanja.• Neustrezno usposobljena delovna sila (predvsem brezposelni ljudje, ki so delali v proizvodni dejavnosti v večjih podjetjih, ki so trenutno v stečaju).• Šolska in vrtčevska infrastruktura je deloma starejša in zato potrebna obnove oz. širitve.
PRILOŽNOSTI ZA OBČINO POLZELA	<ul style="list-style-type: none">• Izobraževanja in usposabljanja na področju podjetništva in financ za podjetnike ter potencialne podjetnike.• Izobraževanja na področju ekologije in trajnostnega razvoja: poudarek na izobraževanjih, povezanih s trajnostnim turizmom in kmetovanjem.• Postati učeča se občina.• Spodbujati vseživljenjsko izobraževanje.



	<ul style="list-style-type: none">• Iskati spodbude za večje družine.• Neformalna izobraževanja za občane na področjih tujih jezikov, ekonomije, informacijsko-komunikacijskih tehnologij.• Prekvalifikacija delavcev.• Dodatne izobraževalne dejavnosti za mlajše.• Obšolske dejavnosti in dejavnosti izobraževanja v prostorih šole v popoldanskem času: večja izkoriščenost prostorov in dodatna izobraževalna ponudba v občini.
NEVARNOSTI ZA OBČINO POLZELA	<ul style="list-style-type: none">• Pomanjkanje kapacitet ob prihajajočih večjih generacijah mlajših (trend se že opaža na ravni vrtčevske dejavnosti).• Odseljevanje mladih družin zaradi neurejenih možnosti varstva in izobraževanja.• Neustreznost starejših prostorov ob morebitni opustitvi vzdrževanja zaradi pomanjkanja finančnih sredstev.

SWOT-analiza je bila izdelana na podlagi ugotovitev delavnice na temo razvoja kulturnih, športnih in izobraževalnih dejavnosti v Občini Polzela, ki je potekala 20. 3. 2017, in Analize odgovorov na vprašanja spletne ankete in vprašalnika za občane Polzele 2017.

CILJI

Občina Polzela bo poskrbela, da bo na razpolago dovolj kapacitet na področju predšolske vzgoje in varstva ter da se bodo lahko v vrtec vključili vsi otroci, katerih starši to želijo. Zagotavljala bo dobro teritorialno pokritost območja in optimalne materialne ter kadrovske pogoje za izvajanje te dejavnosti in dejavnosti primarnega izobraževanja. Predšolska vzgoja, varstvo in izobraževanje bodo potekali v vzdrževanih in energetsko učinkovitih prostorih. Občina bo vzdrževala visoko raven primarnega izobraževanja, ki je temelj za uspešno nadaljnjo izobraževalno pot v sodobni družbi znanja, zagotovila bo pogoje za širjenje neformalnega izobraževanja za vse generacije in vseživljenjskega učenja na različnih področjih.

Otrokom (in drugim občanom) bo Občina Polzela omogočila varno pot v vrtec oziroma šolo.

STRATEGIJE

Občina Polzela bo redno spremljala demografski razvoj in starostno distribucijo ter migracijske tokove med občinami in na podlagi tega ažurno prilagajala kapacitete v izobraževalnih in vzgojnih institucijah. Spremljala bo tudi uspešnost izvajanja programov primarnega šolstva, saj je to del, ki ga prispeva Občina Polzela k znanju svojih najmlajših občanov, preden se odpravijo na izobraževanje na višjih stopnjah v sosednje in bolj oddaljene kraje. Občina Polzela si bo prizadevala, da bi bil visok delež prebivalstva usposobljen in izobražen, saj lahko potem ti občani prispevajo k razvoju gospodarstva in splošni blaginji v občini.



Občina Polzela bo spodbujala vseživljenjsko učenje in omogočila pogoje za pestro ponudbo dodatnih izobraževalnih dejavnosti za vse generacije in spodbujala ozaveščenost o pomenu znanja za razvoj in dobrobit občine in vseh občanov, ki živijo v njej.

Energetska sanacija objektov in s tem učinkovitejša raba energije in trajnostno upravljanje energetskih virov je ena izmed glavnih prioritet Evropske skupnosti za obdobje 2016–2020 ter s tem tudi Slovenije. Ministrstvo za infrastrukturo in Slovenski okoljski sklad (Eko sklad) namenjata del sredstev prav za izboljšanje energetske učinkovitosti, tako za prehod na ogrevanje s pomočjo obnovljivih virov energije kot za sredstva za zmanjševanje energetskih izgub (običajno prisotnih v starejših objektih). Energetska sanacija šolskih in vrtčevskih objektov je tudi ena izmed prioritet Občine Polzela, ki želi najmlajšim prebivalcem občine zagotoviti optimalne pogoje za bivanje in potek procesa vzgoje in izobraževanja, hkrati pa tudi prispevati k trajnostni rabi energetskih virov in posledično ohranjanju čistejšega in bolj zdravega okolja za vse.

Občina Polzela bo skrbela, da bo otrokom omogočen varen dostop do izobraževalnih institucij, kar bo zagotovila s prevozi v šolo in iz nje, prav tako pa tudi z ureditvijo varnih poti do šolskih in vrtčevskih objektov ter s promocijo varnega vedënja v prometu.

PROJEKTI

- Energetska sanacija vrtca na Polzeli
- Energetska sanacija Podružnične osnovne šole Andraž

KAZALNIKI

- Število otrok, vključenih v programe predšolske vzgoje in varstva, ter delež otrok, vključenih v programe predšolske vzgoje in varstva v Občini Polzela, glede na slovensko povprečje
- Ponudba dodatnih izobraževalnih možnosti za otroke, mladino in odrasle: število in raznovrstnost programov; število vključenih ljudi v te programe
- Število ljudi, ki so vključeni v programe sekundarnega in terciarnega izobraževanja s stalnim prebivališčem v občini, in delež teh ljudi v populaciji glede na slovensko povprečje
- Število in vrsta dejavnosti za vseživljenjsko učenje: področja računalniške in informacijske pismenosti, finančne pismenosti, tujih jezikov
- Stopnja realizacije energetske sanacije šolskih in vrtčevskih objektov



6 UGOTOVITVE S POVZETKOM PREDNOSTNIH CILJEV

Dolgoročna razvojna strategija Občine Polzela za obdobje 2018–2028 je temeljni razvojni dokument, na podlagi katerega bodo temeljile razvojne dejavnosti, ki bodo zagotavljale trajnostni razvoj občine. Namen strateških ciljev je zadržati vse, ki tu že živijo, in privabljati vedno nove.

75

Umestitev Občine Polzela na zemljevid Slovenije je naravnost idealna. Leži na sredini Slovenije, enako je oddaljena od Ljubljane in Maribora, le nekaj minut od avtocestnega izvoza. To je privilegij, ki ga mnoge slovenske občine zagotovo pogrešajo. Temu privilegiju bomo dodali našo združeno moč, znanje, inovativnost in sposobnost. Verjamemo, da bomo vse bolj ustvarjali območje, kjer bo življenje občanov umirjeno, perspektivno, kakovostno in med drugim tudi odlično za preživljanje prostega časa v objemu neokrnjene narave. Naš potencial so ljudje ter zeleno in čisto okolje, ki ponuja številne možnosti – od kmetijstva do turizma. Težke gospodarske razmere, ki nas niso le oplazile, pač pa so pustile močne sledi, poskušamo omiliti z alternativnimi dejavnostmi. Nekatere od njih ponuja naša narava, naše okolje. Naše občane želimo spodbuditi, da ne zrejo predolgo v vrata, ki se zapirajo, pač pa, da čim prej opazijo tista, ki se odpirajo.

Glavna prioriteta Občine Polzela so čim bolj zadovoljni občani, kar si bo prizadevala doseči predvsem s skrbjo za urejeno infrastrukturo, z omogočanjem pogojev za razvoj lokalnega gospodarstva in s skrbjo za čisto okolje ter poudarjanjem trajnostnega razvoja in z dostopnostjo javne uprave ter javnih storitev, kot so šolstvo, otroško varstvo, oskrba starostnikov, kultura in zdravstvo.

Občina Polzela ima dobra izhodišča za nadaljnji razvoj. Leži na dobri lokaciji ob glavnih slovenskih prometnicah in glede na načrte za širitev cestnega omrežja se bodo te povezave, še posebno v smeri proti Koroški, kmalu še izboljšale. Občina Polzela bo tudi v prihodnje redno obnavljala cestno infrastrukturo in dograjevala potrebno infrastrukturo za varen lokalni in tranzitni promet, ki bo usklajen z željami in potrebami občanov. Veliko pozornost bo namenila promociji in zagotavljanju pogojev za trajnostni promet, s poudarkom na izboljševanju pogojev za kolesarjenje in implementaciji infrastrukture za električna vozila.

Na gospodarskem področju je občino prizadela gospodarska kriza in s tem povezano zmanjšano ali ukinjeno poslovanje velikih podjetij, kar se je odrazilo v zmanjšanju razpoložljivih lokalnih delovnih mest. Trend se počasi izboljšuje, treba pa je ustvarjati pogoje, da bodo lahko v Občini Polzeli rastle in se odpirala nova podjetja, ki bodo zagotavljala rast lokalnega gospodarstva in delovne priložnosti za občane.



Zagotavljanje ugodne gospodarske klime bo v povezavi z drugimi dejavniki, kot so skrb za lokalno šolstvo in varstvo otrok, lokalno zdravstveno oskrbo, omogočanje rekreacije za vse skupine občanov, vestno reševanje stanovanjske problematike in predvsem posluhom za težave in pobude občanov, ponujalo prebivalcem kakovostno življenjsko okolje. To so temeljni pogoji, ki naj bi prispevali k pozitivnemu trendu priseljevanja iz drugih občin oziroma k preprečevanju odseljevanja iz Občine Polzela, predvsem odseljevanja mladih in mladih družin. Občina Polzela bo skrbela tudi za omogočanje pogojev za razvoj večjega obsega medgeneracijskega povezovanja.

Na območju občine so raznovrstne kmetijske površine, ki se uporabljajo za pridelovanje hrane in gozdarsko dejavnost, kar je treba ohranjati in spodbujati s ponujanjem pomoči lokalnim kmetovalcem in iskanjem priložnosti za širjenje s tem povezane dejavnosti. Naravne površine, vključno z zavarovanimi območji, ponujajo tudi velik potencial za razvoj turističnih dejavnosti. Turizem je ena izmed večjih potencialnih priložnosti za Občino Polzela. Občina ima poleg dobre lokacije in lepega naravnega okolja tudi bogato kulturnozgodovinsko dediščino, ki jo je treba predstaviti tudi širši okolici in tujim turistom ter s tem izboljšati prepoznavnost občine.

V turistično dejavnost se lahko vpnejo tudi lokalne prireditve. Občina Polzela bo skrbela za podporo promociji lokalnih dejavnosti in za vzpostavljanje potrebne infrastrukture, za uspešen razvoj pa je potrebno tudi sodelovanje lokalnih podjetij in posameznikov, prebivalcev občine ter predstavnikov Občine Polzela. Občina Polzela si bo za spodbujanje razvoja prizadevala pridobivati sredstva EU-skladov in se povezovati s sorodnimi občinami ter spodbujati sodelovanje posameznih organizacij na območju občine z organizacijami po Sloveniji in v Evropi, za doseganje skupnih ciljev.

Občina Polzela bo svoje občane še naprej informirala s pomočjo svoje spletne strani in glasila Polzelan, poročevalec Občine Polzela, prizadevala pa si bo tudi za promocijo in čim večjo izkoriščenost aplikacije iObčina. O pomembnejših prireditvah bo obveščala tudi prek jumbo plakatov ter sodobnih sredstev komuniciranja, kot je npr. Facebook. Ves čas bo dopolnjevala seznam prejemnikov elektronske pošte.

Želimo, da bo Občina Polzela postala občina priložnosti, kjer si bodo roko podajali drznost, izkušnost, znanje, modrost, inovativnost, pogum in odločenost. Kjer bodo živeli zdravi ljudje, prežeti s športnim duhom in kulturno bogati. Kjer se bo sodobno prepletalo s tradicionalnim. Kjer bo dovolj prostora za različno misleče. Kjer bo strpnost sopotnica vseh občanov. In kjer bo vsak čutil, da smo občina ljudje in ljudje smo občina.

OBČINA V SRCU SPODNJE SAVINJSKE DOLINE, V DEŽELI NA SONČNI STRANI ALP, BO VSE BOLJ POSTAJALA OBČINA PRILOŽNOSTI.



7 LITERATURA IN VIRI

1. Državni prostorski načrt za zagotavljanje poplavne varnosti urbaniziranih območij od Ločice do Letuša ob Savinji, 2011.
2. Delovno gradivo Pomoč pri uporabi spletnega GIS portala iObčina, Povezujemo prostor, kaliopa, informacijske rešitve, d. o. o., junij 2013.
3. Investicijski projekti na področju prometne infrastrukture v Republiki Sloveniji, Ministrstvo za infrastrukturo, avgust 2015.
4. Lokalni program kulture v Občini Polzela za obdobje 2014–2020, junij 2014.
5. Nacionalni program športa v Republiki Sloveniji 2014–2023, april 2014.
6. Občinski prostorski načrt Občine Polzela, 2011
7. Odlok o proračunu Občine Polzela za leto 2018.
8. Poslovno poročilo Občine Polzela za leto 2016.
9. Pravilnik o ohranjanju in spodbujanju razvoja kmetijstva ter podeželja v Občini Polzela za programsko obdobje 2015–2020.
10. Predlog proračuna Občine Polzela za leto 2017.
11. Regije v številkah, Statistični portret slovenskih regij 2017, Surs 2017.
12. Regionalni razvojni program Savinjske regije za obdobje 2014–2020, marec 2015.
13. Resolucija o strateških usmeritvah razvoja slovenskega kmetijstva in živilstva do leta 2020 – »Zagotovimo.si hrano za jutri« (Uradni list RS, št. 25/2011).
14. Slovenska Strategija Pametne Specializacije, september 2015.
15. Statistični urad Republike Slovenije – Statistični popis kmečkih gospodinjstev 2010.
16. Strategija lokalnega razvoja za lokalno akcijsko skupino Spodnje Savinjske doline, 2016.
17. Zagotovimo življenju prijazno mobilnost, Celostna prometna strategija Občine Polzela, december 2016, dopolnitev marec 2017.
18. Zdravje v občini, Nacionalni inštitut za javno zdravje, 2017.
19. Zdravje v občini, opisi kazalnikov, Nacionalni inštitut za javno zdravje, marec 2017



SPLETNI VIRI

1. www.stat.si
2. www.ajpes.si
3. gis.iobcina.si, 25. 5. 2017
4. obcine.nijz.si/, 16. 5. 2017
5. www.gradovi.net, 14. 3. 2017
6. www.osnovna-sola-polzela.si, 15. 5. 2017
7. www.ra-savinja.si/, 15. 5. 2017
8. bibsist.nuk.uni-lj.si
9. sl.wikipedia.org/wiki/Ob%C4%8Dina_Polzela, 16. 3. 2017
10. www.ess.gov.si/trg_dela/trg_dela_v_stevilkah, 12. 5. 2017
11. www.gz-zalec.org, 16. 3. 2017
12. www.iskra.eu, 22. 2. 2017
13. www.polzela.si, 26. 5. 2017
14. www.simbio.si, 22. 2. 2017
15. zal.sik.si/enote/obcinska-knjiznica-polzela, 22. 5. 2017