

Občina Lukovica
Stari trg 1
1225 Lukovica



PREDLOG OBČINSKEGA N A Č R T A
ZAŠČITE IN REŠEVANJA V PRIMERU ZEMELJSKEGA PLAZU
V OBČINI LUKOVICA

Verzija 1.0

	ORGAN	DATUM	PODPIS
Izdelal	ZAME, Maja Jenko s.p.		Maja Jenko _____
Odobril	POVELJNIK ŠTABA CIVILNE ZAŠČITE OBČINE LUKOVICA		Milan Dernulovec _____
Sprejela	ŽUPANJA OBČINE LUKOVICA		mag. Olga Vrankar _____ ŽUPANJA
Skrbnik	DIREKTORICA OBČINSKE UPRAVE		Katka Bohinc _____

Številka: 843-0012/2022-2

Datum: 28.6.2022

Kazalo vsebine

1.0 NESREČA, ZA KATERO JE IZDELAN NAČRT – ZEMELJSKI PLAZ.....	5
1.1 Uvod.....	5
1.2 Opredelitev pojma.....	5
1.3 Značilnosti zemeljskih plazov	6
1.4 Splošne značilnosti občine Lukovica	7
1.5 Nevarnosti zemeljskih plazov na območju občine Lukovica	9
1.6 Možnosti in verjetnost nastanka verižne nesreče.....	12
1.7 Sklepne ugotovitve.....	12
2. OBSEG NAČRTOVANJA.....	14
2.1 Temeljne ravni načrtovanja	14
2.2 Načela zaščite, reševanja in pomoči.....	14
3. ZAMISEL IZVEDBE ZAŠČITE, REŠEVANJA IN POMOČI OB NESREČI, ZA KATERO JE IZDELAN NAČRT	15
3.1 Temeljne podmene načrta.....	15
3.2 Zamisel izvedbe zaščite in reševanja	16
3.2.1 Koncept odziva ob zemeljskih plazovih	16
3.3 Uporaba načrta.....	21
4. SILE, SREDSTVA IN VIRI ZA IZVAJANJE NAČRTA	22
4.1. Pregled organov in organizacij, ki sodelujejo pri izvedbi nalog iz občinske pristojnosti.....	22
4.1.1. Občinski organi:	22
4.1.2. Občinske sile za zaščito, reševanje in pomoč:	22
4.1.3. Komisija za ocenjevanje škode	24
4.2. Materialno – tehnična sredstva za izvajanje načrta.....	24
4.3. Finančna sredstva za izvajanje načrta	24
5. ORGANIZACIJA IN IZVEDBA OPAZOVANJA, OBVEŠČANJA IN ALARMIRANJA	26
5.1. Zbiranje, obdelava in posredovanje podatkov	26
5.3 Obveščanje.....	26
5.3.1 Obveščanje pristojnih organov	26
5.3.2 Obveščanje prebivalcev na ogroženem območju	27
5.3.3 Obveščanje javnosti	27
5.4 Alarmiranje	28

6	AKTIVIRANJE SIL IN SREDSTEV ZA ZAŠČITO, REŠEVANJE IN POMOČ	29
6.1	Aktiviranje organov vodenja in strokovnih služb	29
6.2	Aktiviranje občinskih sil za zaščito in reševanje	29
6.3	Zagotavljanje pomoči v materialnih in finančnih sredstvih	32
7	UPRAVLJANJE IN VODENJE	33
7.1	Organi in njihove naloge	33
7.1.1	Občinski organi.....	33
7.1.2	Organi vodenja	34
7.1.3	Občinske sile	35
7.1.4	Občinski pogodbeni izvajalci	35
7.1.5	Druga podjetja, zavodi, organizacije javnega značaja	35
7.2	Operativno vodenje	38
7.3	Organizacija zvez	40
7.3.1	Sistem zvez ZA-RE	41
8	ZAŠČITNI UKREPI IN NALOGE ZAŠČITE, REŠEVANJA IN POMOČI	46
8.1	Ukrepi zaščite in reševanja	46
8.1.1	Prostorski, urbanistični, gradbeni in drugi ukrepi	48
8.1.2	Evakuacija prebivalstva	50
8.1.3	Sprejem in oskrba ogroženih prebivalcev	55
8.1.4	Zaščita kulturne dediščine.....	57
8.2	Naloge zaščite in reševanja.....	59
8.2.2	Prva pomoč in nujna medicinska pomoč	61
8.2.3	Zagotavljanje varnosti.....	63
8.2.4	Monitoring plazišča	63
9	OSEBNA IN VZAJEMNA ZAŠČITA.....	65
9.1	Napotki za preprečevanje in blažitev posledic nesreče	65
9.2	Rešitve za učinkovito osebno in vzajemno zaščito	65
10	OCENJEVANJE ŠKODE.....	67
11	RAZLAGA POJMOV IN OKRAJŠAV	69
11.1	Razlaga pojmov.....	69
11.2	Razlaga okrajšav	70
12	SEZNAM PRILOG IN DODATKOV	71
12.1	Skupne priloge	71

12.2. Posebne priloge	72
12.3 Skupni dodatki	72

1.0 NESREČA, ZA KATERO JE IZDELAN NAČRT – ZEMELJSKI PLAZ

1.1 Uvod

Občinski načrt zaščite in reševanja v primeru zemeljskega plaz temelji na Zakonu o varstvu pred naravnimi in drugimi nesrečami (Ur. list RS, št. 51/06-UPB1 in 97/10 in 21/18). Izdelan je v skladu z določili Uredbe o vsebini in izdelavi načrtov zaščite in reševanja (Ur. l. RS, št. 24/12, 78/16 in 26/19).

Načrt temelji na podlagi Ocene ogroženosti v primeru zemeljskega plaz na območju občine Lukovica (843-0012/2022-1).

Velik del občine Lukovica se lahko zaradi neugodnih naravnih in antropogenih dejavnikov obravnava kot potencialno ogroženega pred različnimi oblikami zemeljskega plazanja. V preteklosti so se zemeljski plazovi v občini Lukovica že večkrat sprožili in za seboj pustili posledice tako v finančnem kot tudi materialnem vidiku. In zaradi velike stopnje ogroženosti pred zemeljskimi plazovi je Občina Lukovica dolžna izdelati Občinski načrt zaščite in reševanja v primeru zemeljskega plaz.

1.2 Opredelitev pojma

Zemeljsko plazenje je premikanje dela površinske zemeljske mase po pobočju pod vplivom gravitacije. Osnovna delitev je glede na sestavo – *zemeljski plaz* ali *hribinski plaz* ter glede na aktivnost – *aktivni*, ki so še v fazi premikanja, *fosilni*, ki so stari in zaznavni le po morfologiji terena ter *potencialni*, ki so na območjih, kjer je možno oz. verjetno plazenje.

V Sloveniji predstavljajo zemeljski plazovi in drugi pojavi nestabilnosti površja takoj za potresi in poplavami tretjo največjo ogroženost človeka in njegovega okolja. Večina plazov v Sloveniji je posledica delovanja drugih nesreč na okolje, predvsem dolgotrajnih deževij (plazovi manjšega obsega), večji plazovi pa nastopajo kot posledica rušilnih potresov v kombinaciji z dolgotrajnimi deževji.

Številne pojave porušena naravnega ravnovesja na zemeljskem površju zaradi delovanja gravitacije in zunanjih procesov denudacije uvrščamo pod zemeljske plazove. Naziv zemeljski plazovi torej zajema pojave plazanja v najširšem smislu – to je zelo različne pojave rušenja naravnega ravnovesja na terenu. Nastanek plazov je vedno posledica delovanja različnih dejavnikov, ki se med seboj seštevajo. Delimo jih na *dolgotrajne* in *kratkotrajne* ter na *naravne* in *človeške*.

Med *dolgotrajne* dejavnike spadajo geološko tektonski in morfološki procesi. Ti bodisi zmanjšujejo velikost strižne trdnosti hribin in zemljin (tektonika, kemično in fizikalno preperevanje) bodisi preoblikujejo obliko terena tako, da so določene zemeljske mase z veliko potencialno energijo potencialno podvržene zdrsu (preoblikovanje oblike terena in erozija). Njihovo delovanje je počasno in se meri v tisoč in deset tisoč letih.

Kratkotrajni dejavniki so procesi, ki trajajo kratek čas (od nekaj dni do največ nekaj mesecev). Ustvarijo pogoje, pri katerih na kritičnih lokacijah, kjer se seštevajo negativna delovanja

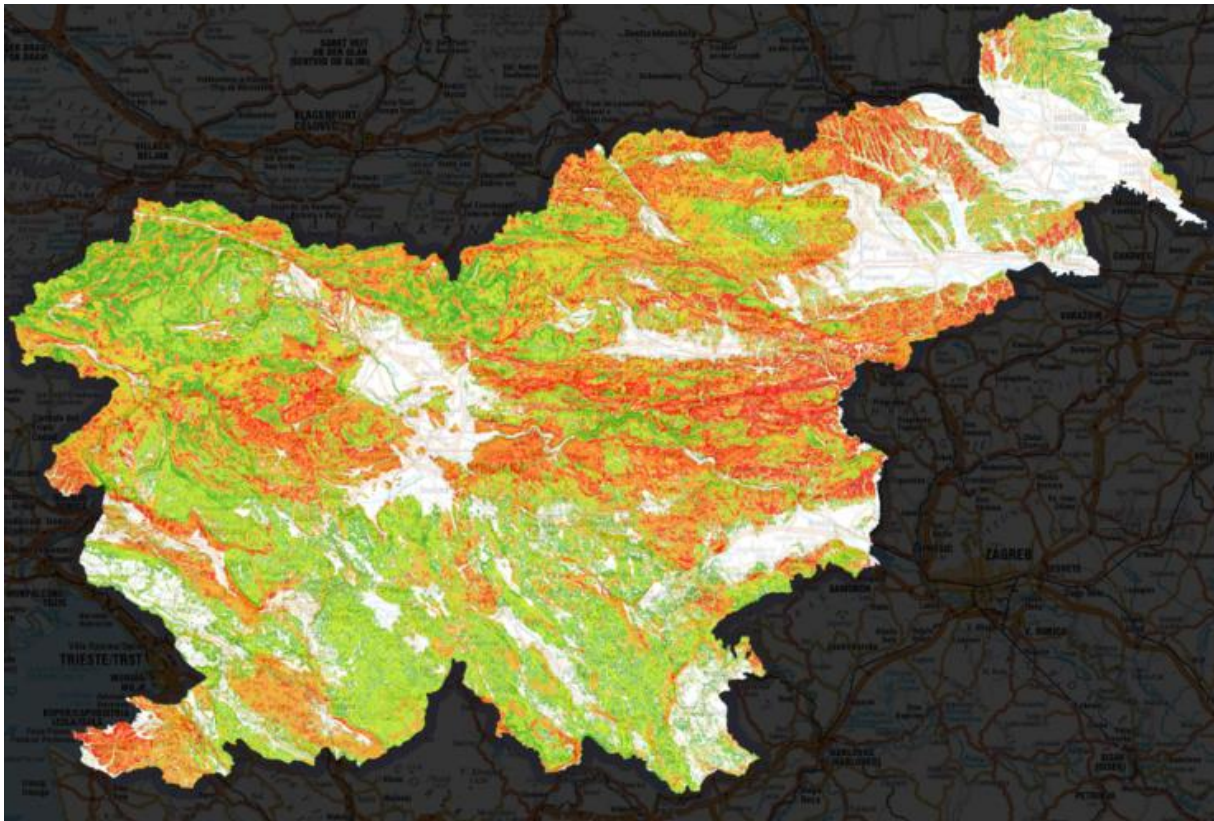
dolgotrajnih dogodkov, nastane plaz. Najpogostejši naravni kratkotrajni dejavniki so močne in/ali dolgotrajne padavine, ki v potencialno nestabilnih tleh povzročajo vzgonske in strujne vodne tlake. Od človeških kratkotrajnih vzrokov sta najpogostejša spodkopavanje ali obremenitev pobočja. Tisti kratkotrajni vzrok, ki je pomembno deloval kot zadnji in je povzročil, da se je mejno ravnotežje porušilo, imenujemo sprožitelj plazenja. Včasih je težko ugotoviti, kateri vzrok je neposredni sprožitelj plazenja, lahko sta tudi dva, ki sta slučajno nastopila skupaj.

1.3 Značilnosti zemeljskih plazov

Pojave porušanja naravnega ravnovesja v najširšem smislu delimo na tiste v hribini in tiste v zemljini. Osnovni pojavi naravne porušitve v hribinah so naslednji:

- hribinski zdrsi po šibki ploskvi diskontinuitete v hribini,
- hribinski podori ob subvertikalnih stenah iz trde kamenine,
- drsenje, prevračanje, kotaljenje in padanje posameznih blokov in kamnov ter zdrsi grušča prek strmih hribinskih brežin.

Slika 1: Možnost pojavljanja plazov v Sloveniji



LEGENDA osnovnih slojev	
Barva	Nevarnost
	ni je
	zelo majhna
	majhna
	srednja
	velika
	zelo velika

Osnovni pojavi naravne porušitve v zemljinah so naslednji:

- plazenje po pogojenih conah v zemljini ali v stiku zemljine s podložno hribino,
 - polzenje zemljinskih mas, ki iz izvora plazenja polzijo po pobočju gravitacijsko navzdol,
 - tokovi, ki tečejo s hitrostjo tekočin ter poleg vode in zraka vsebujejo znaten delež trdne drobne in/ali grobe frakcije zemljin.
- Plazovi se za svojo aktivnost po navadi dolgo pripravljajo. Velikokrat je začetek premikanja tal zelo počasno, tako da se nanj lahko največkrat tudi pripravimo. Plazenje je možno delno predvidevati tudi na podlagi vremenske napovedi, saj je nastanek plazov v veliki meri odvisen tudi od padavin.

1.4 Splošne značilnosti občine Lukovica

Občina Lukovica leži v osrednji Sloveniji. Obsega 74 km² (7.488 ha) pretežno hribovitega ozemlja. Geografsko zajema območje Črnega grabna od Prevoj pri Šentvidu do Trojan. Velika večina ozemlja je poraščena z gozdovi. Le na nekaterih mestih se dolina toliko razširi, da je omogočila razvoj večjih naselij. Na območju občine živi 6.300 prebivalcev v 66 naseljih (Občina Lukovica.si, 2022¹).

Lukovica z občinskim središčem:

- leži ob regionalni cesti Ljubljana-Maribor, 22 km v smeri iz Ljubljane,
- ima 160 km občinskih cest,
- 8 krajevnih skupnosti (KS Blagovica, KS Češnjice, KS Krašnja, KS Lukovica, KS Prevoje, KS Rafolče, KS Trojanje, KS Zlato Polje).

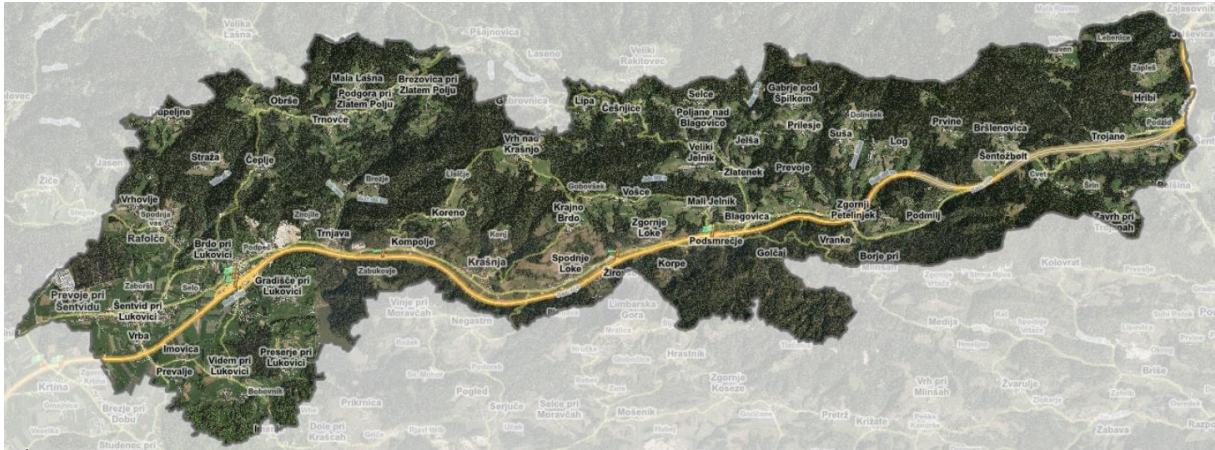
Črni graben s severa in juga obdajata Tuhinjska in Moravska dolina. Na izoblikovanje Črnega grabna je močno vplivalo vodovje Radomlje, ki je svojo vijugasto strugo vrezala v južno pobočje velike trojanske antiklinale. Radomlja, ki izvira pod Učakom pri Trojanah, se s svojimi hudourniški pritoki južno od Doba izliva v Račo, teče po temnih permijskih skrilavcih, ki dajejo tlem črno barvo - od tod tudi ime Črni graben. Občina Lukovica se razprostira od Prevoj pri Šentvidu na zahodu pa vse do Trojan na vzhodni strani, kjer meji s Savinjsko dolino. Tu je potekala tudi stara deželna meja med Gorenjsko in Štajersko.

Značilna podolgovata izoblikovanost ozke doline Črnega grabna, ki v dolžino meri dobrih 20 km, v širino pa povprečno le 4 km, je preprečevala nastanek enega središča, ki bi bil družbenopolitični, gospodarski in kulturni center. Zato so v teku zgodovine nastala številna gručasta naselja ob prometni poti skozi Črni graben kot so: Prevoje pri Šentvidu, Šentvid pri

¹ Občina Lukovica.si, 2022. Dostopno prek: <https://www.lukovica.si/>

Lukovici, Lukovica, Krašnja, Blagovica, Šentožbolt in Trojane. Številne vasi z zaselki in samotne kmetije pa so se razvile na severnem bregu Radomlje: Rafolče, Zlato Polje, Koreno, Krajno Brdo, Češnjice... Vodno energijo Radomlje so pogosto uporabljali za pogon mlinov in žag, vendar je danes žal večina od njih propadla (Občina Lukovica. si, 2022).

Slika 2: Občina Lukovica

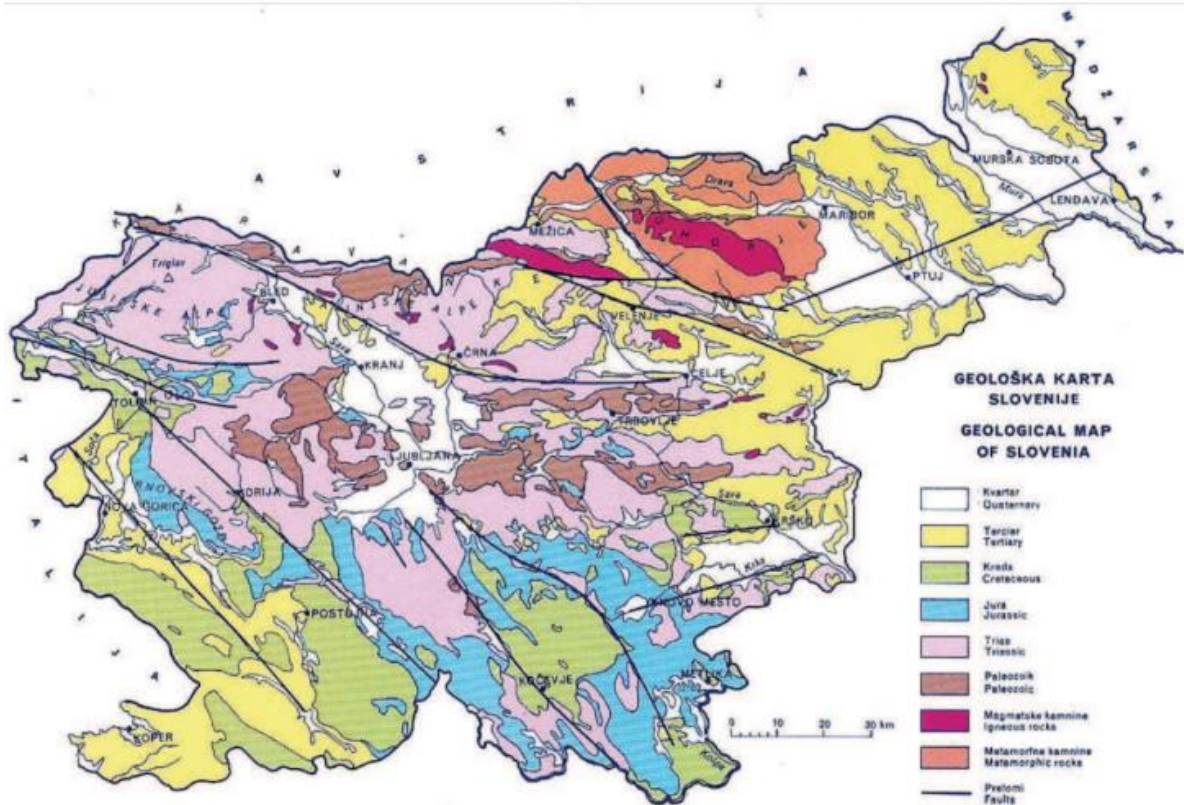


Vir: Piso. Si, 2022.

Klimatske razmere in tla

Podnebje občine Lukovica ima prehodni značaj iz gorenjske ravnine v Celjsko kotlino, klima je bolj celinska kot v Ljubljani, vpliv morja pa je neznatn. Črni graben in Moravška dolina se od okoliških krajev razlikujeta po toplejših poletjih in hladnejših zimah. Po podatkih iz dobske vremenske opazovalnice je letno toplotno povprečje 9°C. Mesečni toplotni maksimum je v juliju in doseže 18°C, najnižji minimum je v januarju in doseže 2,1°C. Na leto pade okoli 1440 mm padavin, na hribovitem svetu celo 1600 mm. Vreme ni stanovitno, v juliju in avgustu se občasno pojavljajo sušna obdobja. Povprečno je na leto 50 dni brez vetra, največja oblačnost je v decembru (8,4 dni), najmanjša pa v juniju (5 dni), na leto je povprečno 2300 sončnih ur. Črni graben se močno razlikuje od Ljubljanske kotline s pogosto meglo, saj ima več sončnih dni (Stražar, 1985, Kocjančič, 2008).

Slika 3: Geološka karta Slovenije



Vir: Geološki zavod Slovenije, Geološke karte, 2020

Če pogledamo pedološko sestavo ugotovimo, da je zahodni del občine pedološko bolj razdrobljen. Zahodni del je ravninski in tam najdemo distrična rjava tla na pliocenskih in kvartarnih glinah in ilovicah, psevdoglej, evtrično močno mineralen hipoglej, evtrično rjava tla ter evtrično obrečna tla. V vzhodnem delu je največ rjavih pokarbonatnih tal na apnencih in dolomitih in distričnih rjavih tal na skrilavcih in peščenjakih. Pogosta je tudi rendzina na apnencu in dolomitu. Na območjih večjih potokov in močvirij najdemo zmerno oglajena evtrično obrečna tla (Kocjančič, 2008).

1.5 Nevarnosti zemeljskih plazov na območju občine Lukovica

Rizični čas za nastanek zemeljskih plazov je v obdobju večjih padavin in sicer v jesenskem in spomladanskem obdobju. Plazovi nastajajo predvsem kot posledica delovanja meteorskih vod in nepravilnih gradbenih in drugih posegov v naravna okolja v kombinaciji z učinki vode.

Za vse plazove, ki niso strokovno sanirani, obstaja velika verjetnost, da se ob večji količini padavin ali vodni ujmi aktivirajo oziroma razširijo. Ob vsaki vodni ujmi nastanejo novi plazovi, ki še niso evidentirani.

Stanje glede ogroženosti pred plazovi se glede na izvršene sanacije manjša, pojavljajo pa se v zadnjem času goloseki gozdnih površin večjega obsega, ki bodo v perspektivi posredni

povzročitelji plazov in podorov. Goloseki niso evidentirani in je zaenkrat ta ocena le pavšalna, saj bi glede navedenega morali pridobiti oceno strokovne gozdarske službe in geologov.

Po podatkih Geološkega zavoda Slovenije je v občini Lukovica verjetnost pojavljanja plazov naslednja:

- na 13,88 % območja občine ni verjetnosti pojava plazov,
- na 6,71 % območja občine obstaja zelo majhna verjetnost pojava plazov,
- na 13,09 % območja občine obstaja majhna verjetnost pojava plazov,
- na 6,66 % območja občine obstaja srednja verjetnost pojava plazov,
- na 37,30 % območja občine obstaja velika verjetnost pojava plazov,
- na 22,35 % območja občine obstaja zelo velika verjetnost pojava plazov (Ocena ogroženosti v primeru zemeljskega plazu na območju občine Lukovica, 2022).

Konfiguracija in geološka sestava tal v občini Lukovica ter primerne okoliščine so tudi eden izmed virov za nastanek zemeljskih plazov. Material, ki se nahaja na pobočjih in ni v ravnotežju s silo težnosti (sile na klancu), lahko plazi, pada ali drsi navzdol. Plazovi in podori lahko povzročijo veliko škodo in človeške žrtve. Glede na konfiguracijo območja občine Lukovica, geološko sestavo tal in pojavljanja zemeljskih plazov v preteklosti je velika verjetnost pojavljanja zemeljskih plazov predvsem v času močnega ali večdnevnega deževja (pomlad, jesen). Ti plazovi pa ogrožajo predvsem ceste, javne poti in posamezne objekte (Ocena ogroženosti v primeru zemeljskega plazu na območju občine Lukovica, 2022).

Glede na podatke Geološkega zavoda lahko ugotovimo, da občina Lukovica spada med občine, ki imajo zelo veliko verjetnost pojavljanja plazov.

Zemeljski plazovi so težko predvidljivi. Glede na izkušnje in že opisane možnosti nastajanja zemeljskih plazov pa se lahko predvideva, da se bodo ti še naprej pojavljali. Predvidevamo, da se bodo zemeljski plazovi prožili ob močnem deževju oziroma večdnevnem deževju, ko je zemlja zelo namočena, ter da se bodo aktivirali še nesaniрани plazovi. Za nastale zemeljske plazove, ki še niso sanirani in z nadaljnjim drsenjem ogrožajo človeška življenja, mora lokalna skupnost urediti vse potrebno (izdelava projekta za sanacijo in sanacija), da ne pride do najhujše nesreče.

Občina Lukovica trenutno nima evidentiranega večjega zemeljskega plazov, ki bi ogrožal življenja ljudi ali premoženje. Ob pojavu katere koli vrste zemeljskih plazov se morajo opredeliti ukrepi za hitro in učinkovito ukrepanje, in če je potrebno, tudi načrti za evakuacijo ogroženih ljudi in premoženja, saj določeni predeli občine spadajo v območja zelo velike možnosti pojavljanja plazov.

Večina hribovitega dela občine spada med plazljiva območja, skoraj celotno območje občine pa tudi v območje zaščitnih protierozijskih ukrepov. Neugodni procesi so najbolj intenzivni na območjih, ki pripadajo Trojanski antiklinali karbonskih skrilavcev in peščenjakov (severni pas med Krašnjo in Blagovico, pobočja nad Šentožboltom in Trojanami ter hribovito območje severno od Lukovice do Trnovč in Zlatega Polja).

1.5.1 Kataster zemeljskih plazov v občini Lukovica

Kataster zemeljskih plazov podaja lokacije obstoječih zemeljskih plazov in skalnih podorov, ki so se v preteklosti že prožili in predstavljajo potencialno nevarnost ponovnega proženja.

Na območju občine Lukovica so bili na podlagi terenskega ogleda evidentirani naslednji plazovi:

- v naselju Lukovica (v severnem hribovitem delu nad občinskim središčem-Kersnikova ulica 6),
- Podmilj 12 (pod gospodarskim poslopjem),
- Spodnje Loke 15a (pod stanovanjsko hišo),
- Spodnje Loke 6 (nad Štrukljem),
- Trnjava 8b (pod stanovanjsko hišo) in
- Učak 2 (pod stanovanjsko hišo).

Evidentirani so bili tudi plazovi na delih občinskih kategoriziranih cest:

- LC 235011 (odcep Preserje, odcep Trnovče),
- LC 480011 Šentgotard – V Zideh, st. 13900 m, začasno saniran,
- JP 735491 Zavrh (Rotar), st. 285 m, začasno saniran,
- JP 735421 Podmilj – Samoglar, st. 1100 m,
- JP 735351 Spodnji Petelinjek – Prevoje, st. 1260 m,
- LC 480281 Medija – Blagovica, st. 7570 m, začasno saniran,
- JP 735321 Zlatenek – Veliki Jelnik, st. 660 m, začasno saniran,
- gozdna cesta 041720 Veliki Jelnik – Gozd, saniran,
- JP 735291 Blagovica – Gabrje – Selce – Poljana, st. 1060 m, začasno saniran: plaz 2 1400 m, začasno saniran,
- LC 235031 Krašnja – Blagovica (usad cestišča), st. 8810 m, začasno saniran,
- JP 735541 Podsmrečje – Korpe, st. 630 m, začasno saniran,
- JP 735221 Spodnje Loke, st. 390 m, začasno saniran,
- LC 235031 Krašnja – Blagovica (odsek Gabrovnica), st 4800 m, začasno saniran,
- JP 735111 Zlato Polje (bife Sonček), st. 250 m, saniran,
- LC 235041 Blagovica – Gobovšek, st. 970 m, začasno saniran,
- LC 235021 Kompolje – Vrh nad Krašnjo, st. 850 m, začasno saniran,
- P 735291 Blagovica – Gabrje – Selce – Poljana. st. 3395 m, začasno saniran,
- plaz Zgornje Loke na AC nad JP 735552, st. 1115 m.

Končno sanirani plazovi so na delih občinskih cest:

- JP 735431 Šentožbolt – Log, st. 920 m, saniran,
- JP 735341 Zlatenek – Prilesje, st. 320 m, saniran,
- LC 235031 Krašnja – Blagovica (ob vodotoku) in st. 9490 m, saniran,
- LC 235021 Kompolje – Vrh nad Krašnjo.st. 1095 m, saniran.

Ti podatki so iz OPN - Območja za varstvo pred naravnimi in drugimi nesrečami, območja zaščite in reševanja in pa iz Poročila o terenskem ogledu plazov iz leta 2012².

Območje občine Lukovica je zelo ogroženo zaradi plazov, ki so posledica razgibanega, ponekod razmeroma strmega reliefa in nepremišljenih posegov v okolje. Še vedno je premalo narejenega pri prospekiji terena glede na možnost novih plazov in podorov, premalo vemo tudi o zaščiti pobočij pred usadi, ki so tako pogosti na terciarnih kamninah. Vse, kar je znano, je med ljudmi premalo razširjeno ali pa premalo upoštevano. Skalni podori so redkejši pojav, ki ga je težko napovedati, nastane pa kot posledica več desetletnih, celo stoletnih klimatskih dejavnikov, kot je na primer zamrzovanje vode v razpokah.

Drugi plazovi v občini so lokalnega značaja, torej manjši, vendar predvsem tisti, ki niso popolnoma sanirani, se ob ugodnih pogojih (npr. večdnevno močno deževje) lahko aktivirajo v večjem obsegu.

1.6 Možnosti in verjetnost nastanka verižne nesreče

Med zunanje dejavnike štejemo predvsem gravitacijo ter klimatske razmere, kjer so najpomembnejše padavine ter temperaturne razlike.

Zaradi zemeljskih plazov lahko pride do nastanka naslednjih verižnih nesreč in motenj:

- izpada telefonskih komunikacij,
- poškodb električnih napeljav in omrežja,
- poškodb vodovodnega omrežja,
- prometnih nesreč in naletov vozil na nezavarovanih odsekih,
- motenj v cestnem in železniškem prometu,
- eksplozij zaradi nepravočasno evakuiranih virov (cisterne goriv, plina, peči, ipd.) in zaradi mehanskih poškodb in deformacij virov eksplozij.

1.7 Sklepne ugotovitve

Zemeljski plazovi nas v zadnjem obdobju kar pogosto opominjajo, da je tako imenovana neživa narava še kako "živa" in da se hitri premiki zemeljskih gmot dogajajo tudi v našem okolju, bodisi kot sestavni del nenehnega naravnega dogajanja bodisi, žal prepogosto, tudi zaradi nespametnega človekovega ravnanja. Človeška družba vse prepogosto spregleda drobne signale, s katerimi ji narava sporoča, naj jo pusti pri miru. Navkljub temu posega v pobočja, na katerih nestabilne gmote samo "čakajo" na morebiti neznatni povod, da napravijo človeku ogromno škodo in včasih odnesejo tudi človeška življenja.

Izjemna zapletenost proženja zemeljskih plazov ter nešteto ugotovljivih in neznanih dejavnikov lahko vplivajo na njihov nastanek. Z njimi bi se morali več ukvarjati prostorski načrtovalci in še mnogi drugi. Sprožitev zemeljskega plazu je nepovratni naravni dogodek in ob velikih

² Konič, Sebastjan. 2012. Poročilo o terenskem ogledu plazov.

plazovih lahko le rešujemo gola človeška življenja ter od daleč opazujemo, kdaj in kje se bo njihova pot ustavila. Več po sprožitvi plaz

skorajda ne moremo storiti, zato pa je toliko pomembnejše predhodno oceniti, kje so nestabilna in potencialno nevarna območja in ta spoznanja tudi upoštevati pri prostorskem načrtovanju in poseganju v konkretni prostor. Prej ali slej bomo morali spremeniti naš odnos do zapletenega ravnovesja v naravi in se včasih tudi sprijazniti z našo popolno nemočjo pred mogočnimi naravnimi silami.

P-100	Evidenčni list o vzdrževanju načrta
P-500	Ocena ogroženosti v primeru zemeljskega plaz v občini Lukovica

2. OBSEG NAČRTOVANJA

2.1 Temeljne ravni načrtovanja

Načrt zaščite in reševanja v primeru zemeljskega plazu se izdelava na ravni občine, torej je temeljni načrt občinski načrt.

Nosilci načrtovanja lahko izdelajo le posamezne dele načrta zaščite in reševanja oziroma dokumente za izvajanje določenih zaščitnih ukrepov ali nalog zaščite, reševanja in pomoči. Načrte dejavnosti v občini Lukovica izdelujejo organizacije, ki opravljajo vzgojno izobraževalno, socialno, zdravstveno ali drugo dejavnost, ki obsega tudi oskrbo ali varovanje 30 ali več ljudi.

S tem načrtom se urejajo ukrepi in aktivnosti za zaščito, reševanje in pomoč ter zagotavljanje osnovnih pogojev za življenje in bivanje, ki so v pristojnosti Občine Lukovica.

2.2 Načela zaščite, reševanja in pomoči

Zaščita, reševanje in pomoč ob zemeljskih plazovih se organizira v skladu z naslednjimi načeli:

Načelo preventive – občina v okviru svojih pristojnosti izvaja preventivne ukrepe, ki zmanjšujejo možnost nastanka zemeljskega plazu.

Načelo pravice do varstva – po zakonu ima vsak zagotovljeno pravico do varstva pred naravnimi in drugimi nesrečami. Ob nesreči imata zaščita in reševanje človeških življenj prednost pred vsemi drugimi zaščitnimi in reševalnimi ukrepi.

Načelo pomoči – ob nesreči je vsak dolžan pomagati po svojih močeh in sposobnostih. Ta dolžnost se posebej nanaša na pripadnike sil ZiR v občini. Vsaka pomoč je načeloma brezplačna.

Načelo postopnosti uporabe sil in sredstev – pri zaščiti in reševanju je občina dolžna uporabiti najprej svoje sile in sredstva, in le, če te ne zadoščajo, se vključijo v pomoč in reševanje sosednje občine, regija in država.

Načelo obveznega izvajanja odločitev – vodenje zaščite in reševanja temelji na obveznem izvajanju odločitev organov, pristojnih za vodenje Civilne zaščite in drugih sil za zaščito, reševanje in pomoč.

Načelo zakonitosti – nihče ni dolžan in ne sme izvesti odločitve, če je očitno, da bi s tem storil kaznivo dejanje ali kršil mednarodno humanitarno pravo.

3. ZAMISEL IZVEDBE ZAŠČITE, REŠEVANJA IN POMOČI OB NESREČI, ZA KATERO JE IZDELAN NAČRT

3.1 Temeljne podmene načrta

- Varstvo pred zemeljskimi plazovi zagotavljajo v okviru svojih pravic in dolžnosti oziroma pristojnosti prebivalci kot posamezniki, prebivalci prostovoljno organizirani v raznih društvih in drugih nevladnih organizacijah, ki se ukvarjajo z zaščito in reševanjem, javne reševalne službe, podjetja, zavodi in druge organizacije, katerih dejavnost je pomembna za zaščito in reševanje ter občina in državni organi.
- Občinski načrt je izdelan za zemeljske plazove, ki nastanejo zaradi naravnih pojavov in kadar lokalni viri ne zadoščajo za učinkovito izvajanje nalog zaščite, reševanja in pomoči.
- Zemeljski plazovi lahko ogrožajo človeška življenja, živali in materialne dobrine neposredno zaradi plazenja, zaradi poškodbe objektov in naprav, namenjenih proizvodnji, predelavi, uporabi, prevozu, pretovarjanju, skladiščenju in odstranjevanju nevarnih snovi, poškodb ali porušitve mostov in druge prometne infrastrukture, vodnogospodarske infrastrukture in naravnih vodotokov, poškodb na električnih, plinskih in drugih napeljavah in podobno. Naštete objekte morajo upravljavci na prizadetem območju pregledati takoj po zemeljskih plazovih.
- Za preprečevanje in zmanjšanje škode zaradi zemeljskih plazov ter za zaščito prebivalstva je nujno treba tako v občinah kot v posameznih organizacijah in državnih organih pravočasno opozoriti na nevarnost nastanka zemeljskih plazov.
- Če zemeljski plazovi nastanejo nenadoma, sile za zaščito, reševanje in pomoč na prizadetem območju takoj začnejo z dejavnostmi za reševanje ljudi, živali in materialnih dobrin.
- Ob katastrofalnih zemeljskih plazovih lahko Občina Lukovica zaprosi za pomoč ljubljansko regijo, ta pa lahko zaprosi za pomoč državo.
- Občinski načrt zaščite in reševanja v primeru zemeljskega plazu se aktivira, ko zaradi posledic zemeljskega plazu na ogroženem območju nastopijo razlogi, ki onemogočajo ali otežujejo običajni tok vsakodnevnih aktivnosti v gospodarstvu, šolstvu in privatnem življenju. Odločitev o aktiviranju načrta sprejme poveljnik Civilne zaščite občine Lukovica ali župan Občine Lukovica.

3.2 Zamisel izvedbe zaščite in reševanja

3.2.1 Koncept odziva ob zemeljskih plazovih

Glavni zaščitni ukrep je dosledno upoštevanje pravil za gradnjo. Na območjih s srednjim in velikim tveganjem bi izvajalec del nujno moral pridobiti geološko mnenje in predloge za ustrezno delo.

Zamisel izvedbe ob zemeljskem plazju temelji na ocenjenem poteku in razvoju nastalih razmer in posledicah, ki jih na ljudeh, premoženju in okolju, nesreča lahko povzroči.

Ukrepi ob zemeljskem plazju so odvisni od ugotovljene stopnje nevarnosti. Možne nesreče delimo v tri stopnje, na osnovi katerih so predvidene tudi tri stopnje ukrepanja, in sicer:

I. stopnja nevarnosti - majhna ogroženost (plaz majhne razsežnosti oz. zelo počasen plaz)

Nesreča in njene posledice so obvladljivi z osnovnimi ukrepi in s silami na nivoju občine, občani in PGD samostojno ukrepajo in preprečijo nadaljnji razvoj nesreče. Obvestilo o nesreči posredujejo na Center za obveščanje Ljubljana. O nesreči vodja intervencije izdelava zapisnik, izvod zapisnika se dostavi odgovorni osebi za ZiR Občine Lukovica.

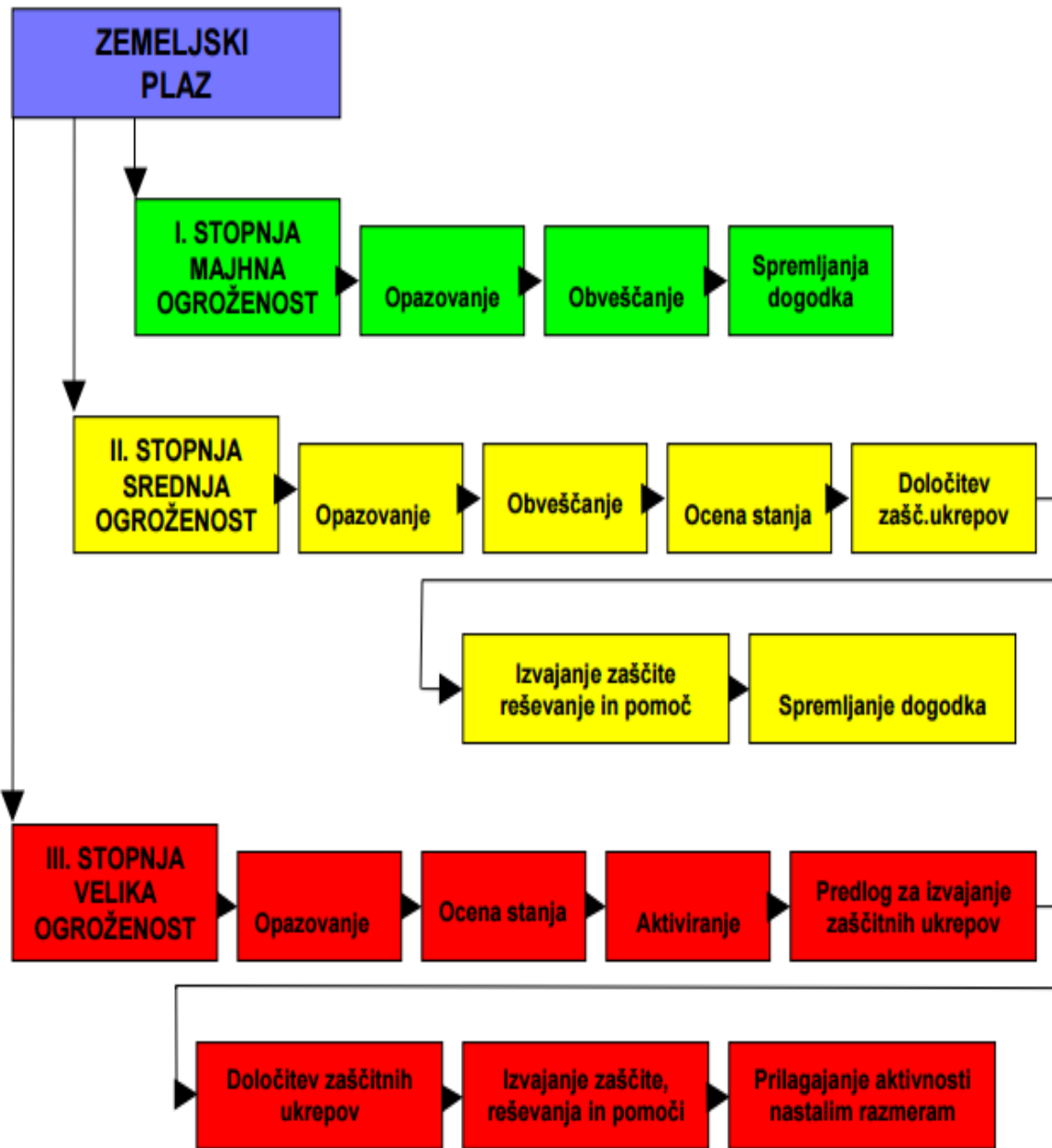
II. stopnja nevarnosti - srednja ogroženost (plaz srednje razsežnosti oz. počasen plaz)

Nesreča in njene posledice niso obvladljivi z osnovnimi ukrepi in silami, vodja intervencije zahteva pomoč drugih sil za ZRP občine (GTB Boštjan Tekavc s.p., Janez Lavrič s.p., Jure Serko s.p., Režijski obrat Občine Lukovica). Ekipe z ukrepi in sredstvi nesrečo in njene posledice omejujejo. O nesreči vodja intervencije izdelava zapisnik, izvod zapisnika se dostavi odgovorni osebi za ZiR Občine.

III. stopnja nevarnosti-velika ogroženost (plaz velike razsežnosti oz. hiter plaz)

Nesreče in njenih posledic občinske sile za ZRP ne obvladajo. Obvestilo o plazju posredujejo Regijskemu centru za obveščanje Ljubljana, ReCO Ljubljana pa naprej obvesti regijske ali sile sosednjih občin za ZRP, ki ukrepajo v skladu z njihovimi načrti. Ekipe z ukrepi in sredstvi nesrečo in njene posledice omejujejo. O nesreči vodja intervencije izdelava zapisnik, izvod zapisnika se dostavi odgovorni osebi za ZiR Občine.

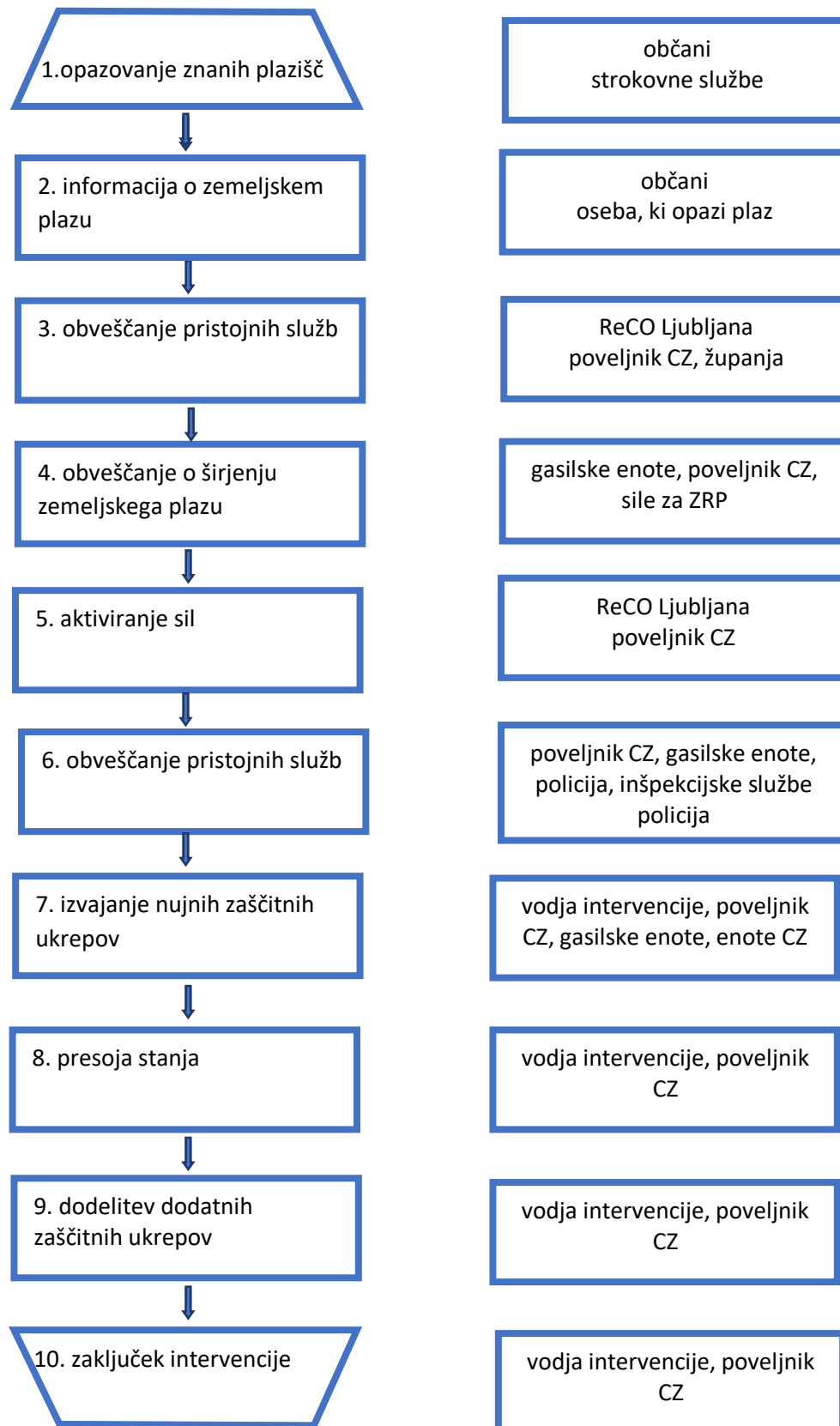
Shema 1: Koncept odziva ob zemeljskem plazu



Shema 2: Diagram poteka aktivnosti ob zemeljskih plazovih

DIAGRAM POTEKA AKTIVNOSTI

PRIMARNA ODGOVORNOST



1. Opazovanje znanih plazišč na teritoriju občine Lukovica izvajajo občani, slučajno prisotni in strokovne službe.
2. Oseba, ki opazi nesrečo oz. zemeljski plaz, to informacijo posreduje na ReCO Ljubljana (št. 112). Od prijavitelja nesreče je treba pridobiti potrebne podatke o zemeljskem plazju.
3. ReCO Ljubljana na podlagi pridobljenih podatkov o zemeljskem plazju obvesti poveljnika CZ občine Lukovica.
4. Če se zemeljski plaz širi, vodja intervencije o tem obvesti poveljnika CZ občine Lukovica in ReCO Ljubljana. Po potrebi se aktivirajo ekipe CZ – pogodbeno podjetja za tehnično reševanje (aktivira jih poveljnik CZ ali mu po dogovoru s poveljnikom CZ pomaga odgovorna oseba za ZiR občine Lukovica).
5. Po potrebi se aktivira geolog, ki oceni stanje plazju in določi nadaljnje ukrepe.
6. ReCO Ljubljana obvešča organe za zaščito in reševanje po svojih načrtih. O stanju obvesti poveljnika CZ, župana, PGD-je, policijo, na zahtevo vodje intervencije tudi inšpekcijsko službo.
7. Poveljnik CZ pokliče vodjo intervencije; po potrebi se v dogovoru z vodjo intervencije aktivirajo potrebne enote.
8. Presojo stanja, ki je rezultat analize in preiskav, ter zapis odrejenih ukrepov, izvede vodja intervencije ali poveljnik CZ občine v sodelovanju z geodetom.
9. Vodja intervencije ali poveljnik CZ občine dodeli dodatne zaščitne ukrepe.
10. Zaključek intervencije določi vodja intervencije ali poveljnik CZ občine. Naredi se poročilo o intervenciji.

Zmanjševanje nevarnosti zemeljskih plazov:

- Izdelati je treba natančnejše in ažurnejše karte s plazovitimi območji. Skladno z ažurnimi podatki se dopolni obstoječo oceno ogroženosti.
- Zagotoviti redno vzdrževanje vseh vodnih objektov in naprav (redno čiščenje kanalov, redna kontrola in vzdrževanje črpališč).
- Dosledno urejanje hudournikov ter izgradnja in vzdrževanje meteornih kanalizacij.

Zmanjšanje ranljivosti pred zemeljskimi plazovi:

- Pri urejanju prostora in gradnji objektov je treba upoštevati plazovita območja. Na plazovitih območjih, v kolikor obstaja večja verjetnost nastanka plazov, se gradnja objektov ne dovoli.

Povečanje pripravljenosti pred zemeljskim plazom:

- Lastnike in uporabnike objektov na ogroženih območjih se seznaniti z ogroženostjo.
- Vzpostaviti celovit in učinkovit sistem opazovanja, obveščanja in javnega alarmiranja ob nevarnosti plazov.
- Načrt zaščite in reševanja ob zemeljskih plazovih je treba redno preverjati in vzdrževati ustrezen nivo pripravljenosti vseh služb.

Ukrepi PRED zemeljskim plazom:

- Imejte pripravljen prenosni radio, žepno svetilko, rezervne baterije, mobilni telefon in osebne dokumente.
- Če prebivate v predelu, kjer so možni zemeljski plazovi in nanje kažejo tudi razmere (dolgotrajno deževje, neurje), vključite radijski sprejemnik in spremljajte poročila hidrometeorološke službe in navodila pristojnih štabov Civilne zaščite.
- Napolnite posode s pitno vodo, saj obstaja možnost motene preskrbe z vodo.
- Živino umaknite v višje ležeče predele in ji pripravite začasno bivališče.
- Če je vaš dom na območju, kjer lahko zemeljski plaz uniči celotno zgradbo, pravočasno evakuirajte vse dobrine na varno območje k sosеду ali sorodniku. Če za to nimate časa, vzemite s seboj najnujnejše stvari (denar, dokumente, nekaj obleke) in umaknite ali pa vse odvežite oziroma spustite živino in se umaknite nad območje, ki ga lahko doseže zemeljski plaz.
- Preden zapustite dom, izklopite elektriko, plin in vodovod.

Ukrepi MED zemeljskim plazom:

- Če se vam ni uspelo umakniti in ste ostali na plazovitem območju, se umaknite v višje predele stavbe in kličite na pomoč, ponoči pa si pomagajte s primernimi svetili, da vas bodo reševalci lažje našli.
- Izogibajte se območij, ki jih lahko zasuje plaz.
- Ne skušajte prečkati vodnega toka, kjer vam voda sega do kolen.
- Spremljajte informacije, ki jih po radiu in televiziji posredujejo pristojne službe in organi.

Ukrepi PO zemeljskem plazom:

- Ob poškodbah vodovodnega omrežja ne pijte vode, dokler ni sporočeno, da je neoporečna, predvsem pa ne pijte vode iz vodnjakov.
- Ne uporabljajte električne instalacije in aparatov, ki jih je zasul zemeljski plaz, dokler jih ne pregleda strokovnjak.
- Obvestite pristojne službe o pretrganju telefonskega, električnega, vodovodnega ali plinskega omrežja.

3.3 Uporaba načrta

Načrt zaščite in reševanja v primeru zemeljskega plazu se aktivira:

- ob nenadnih zemeljskih plazovih takoj, ko nastopijo neobvladljivi dogodki,
- ob počasnem plazenju, ko je iz ocene stanja očitno, da bo zemeljski plaz ogrozil ljudi in materialne dobrine v občini.

Načrt zaščite in reševanja v primeru zemeljskega plazu se prične izvajati takrat, ko redne službe ne morejo z razpoložljivimi viri uspešno izvesti intervencijo.

Odločitev o tem sprejme poveljnik Civilne zaščite občine Lukovica, oziroma v času njegove odsotnosti njegov namestnik ali župan. Pri uporabi načrta upoštevamo načelo postopnosti. Načrt in njegove priloge se nahajajo v prostorih Občine Lukovica.

D –14	Vzorec odredbe o aktiviranju sil in sredstev za ZRP v občini Lukovica
D - 19	Vzorec sklepa o aktiviranju načrta ZiR ob nesreči v občini Lukovica
D - 20	Vzorec sklepa o preklicu izvajanja zaščitnih ukrepov in nalog ZRP v občini Lukovica
P-100	Evidenčni list o vzdrževanju načrta

4. SILE, SREDSTVA IN VIRI ZA IZVAJANJE NAČRTA

4.1. Pregled organov in organizacij, ki sodelujejo pri izvedbi nalog iz občinske pristojnosti

4.1.1. Občinski organi:

- župan,
- občinska uprava,
- skrbnik načrta ZiR,
- ter drugi organi in službe pomembne za zaščito, reševanje in pomoč, ki delujejo v Občini.

4.1.2. Občinske sile za zaščito, reševanje in pomoč:

- ◆ Organi Civilne zaščite (CZ):
 - poveljnik CZ občine,
 - namestnik poveljnika CZ občine,
 - štab CZ občine Lukovica.

P-1	Podatki o poveljniku, namestniku poveljnika in članih štaba civilne zaščite občine Lukovica
P-3	Pregled sil za zaščito, reševanje in pomoč občine Lukovica

- ◆ **Enote in službe CZ**
 - služba za podporo.

- ◆ **Občinski pogodbeni izvajalci:**

- Pogodbeni izvajalci gradbene stroke: GTB Boštjan Tekavc s.p., Janez Lavrič s.p., Jure Serko s.p.
- Pogodbeni izvajalci za začasno nastanitev: Hotel Trojane, Gostišče pri čebelici, Razgledi z Vrha.
- Pogodbeni izvajalci za zagotavljanje prehrane: Gostilna pri Gašperju, Gostilna pri Bevcu, Gostinsko podjetje (GP) Trojane.

P-4	Podatki o organih, službah in enotah CZ občine Lukovica
P-10	Pregled gradbenih organizacij občine Lukovica
P-20	Pregled sprejemališč za evakuirane prebivalce v občini Lukovica

P-21	Pregled objektov, kjer je možna začasna nastanitev ogroženih prebivalcev in njihove zmogljivosti ter lokacije primerne za postavitev zasilnih prebivališč v občini Lukovica
P-22	Pregled organizacij, ki zagotavljajo prehrano v občini Lukovica

◆ **Javne službe za zaščito, reševanje in pomoč:**

- Javna gasilska služba: Gasilska zveza Lukovica, PGD Lukovica, PGD Blagovica, PGD Krašnja, PGD Prevoje, PGD Trojane, Center za zaščito in reševanje Domžale;
- Javno komunalno podjetje Prodnik d.o.o
- Režijski obrat Občine Lukovica,
- Zdravstveni dom Domžale-ZP Lukovica,
- Center za socialno delo osrednja Slovenija - vzhod, enota Domžale,
- Elektro Ljubljana, nadzorništvo Domžale,
- Policijska postaja Domžale,
- Veterinarske organizacije (Veterinarski dom Domžale d.o.o).

◆ **Enote ter službe društev in drugih nevladnih organizacij:**

- RKS OZ Domžale (KO RK Rafolče, KO RK Blagovica, KO RK Krašnja),
- Župnijska Karitas Brdo,
- Planinsko društvo Blagovica.

P-7	Pregled javnih in drugih služb, ki opravljajo dejavnosti pomembne za ZiR v občini Lukovica
P-11	Pregled gasilskih enot s podatki o poveljnikih in namestnikih poveljnikov občine Lukovica
P-24	Pregled enot, služb in drugih operativnih sestavov društev in drugih nevladnih organizacij, ki sodelujejo pri reševanju v občini Lukovica
P-25	Pregled človekoljubnih organizacij v občini Lukovica
P-26	Pregled centrov za socialno delo v občini Lukovica
P-27	Pregled zdravstvenih domov, zdravstvenih postaj in reševalnih postaj v občini Lukovica
P-29	Pregled veterinarskih organizacij v občini Lukovica

4.1.3. Komisija za ocenjevanje škode

V primeru zemeljskega plazu je potrebno takoj pristopiti k ocenjevanju uporabnosti poškodovanih objektov in ocenjevanju povzročene škode:

- Uporabnost poškodovanih objektov takoj prične ocenjevati Občinska komisija za ocenjevanje škode po naravnih in drugih nesrečah občine Lukovica.
- Ocenjevanje škode po naravni ali drugi nesreči je aktivnost, ki se po možnosti izvaja istočasno s popisom ter oceno poškodovanosti objektov po zemeljskem plazju. Na podlagi predhodne ocene škode, ki jo občina Lukovica poda na Izpostavo URSZR Ljubljana, ta pa zbir za regijo pošlje na URSZR, na podlagi tega URSZR izda sklep o ocenjevanju škode. Škodo najprej na svojem območju oceni Občinska komisija za ocenjevanje škode po naravnih in drugih nesrečah občine Lukovica, potrdi pa jo Regijska komisija za ocenjevanje škode po naravnih ali drugih nesrečah.

P-33	Seznam članov komisije za ocenjevanje škode občine Lukovica
------	---

4.2. Materialno – tehnična sredstva za izvajanje načrta

Za izvajanje zaščite, reševanja in pomoči v primeru zemeljskega plazu se uporabijo obstoječa sredstva, ki jih Občina zagotavlja na podlagi predpisanih meril za organiziranje, opremljanje in usposabljanje sil za zaščito, reševanje in pomoč. O pripravljenosti in aktiviranju opreme in sredstev CZ odloča poveljnik CZ občine, opreme in sredstev GZ pa poveljnik GZ Lukovica.

Materialno - tehnična sredstva se načrtujejo za:

- zaščitno in reševalno opremo ter orodje (sredstva za osebno in skupinsko zaščito, oprema, vozila ter tehnična in druga sredstva, ki jih potrebujejo strokovnjaki, reševalne enote, službe in reševalci),
- materialna sredstva za ZRP iz državnih rezerv.

P-6	Pregled osebne in skupne opreme ter sredstev pripadnikov enot za zaščito, reševanje in pomoč občine Lukovica
P-13	Pregled avtomobilskih lestev za gašenje in reševanje iz visokih zgradb v občini Lukovica

4.3. Finančna sredstva za izvajanje načrta

Stroške v zvezi z delovanjem občinskih enot Civilne zaščite in štaba Civilne zaščite občine krije Občina Lukovica. Materialno tehnična sredstva ZiR se hranijo v skladišču CZ Občine Lukovica in po posameznih PGD-jih in se lahko uporabijo v primeru posredovanja in aktiviranja ali mobilizacije sil za ZiR. Finančna sredstva se koristijo skladno z letnim finančnim načrtom na

predlog skrbnika postavk ZiR in po opravljeni predhodni notranji kontroli ustreznega koriščenja sredstev s strani vodij oddelkov in odobritvi župana Občine Lukovica.

Za odpravljanje posledic nesreče (zaščita in reševanje ljudi, živali in premoženja, obnova uničene in poškodovane komunalne, cestne infrastrukture, objektov, ...) se koristijo sredstva obvezne proračunske rezerve občinskega proračuna (o uporabi odloča Občinski svet), državne pomoči in sredstva zavarovalnic.

Finančna sredstva se načrtujejo še za:

- stroške operativnega delovanja (povračila stroškov za aktivirane pripadnike CZ in druge sile za ZRP),
- stroški usposabljanja enot in služb,
- materialne stroške (prevozne stroške, storitve, ...).

D-1	Načrtovana finančna sredstva za izvajanje načrta
-----	--

5. ORGANIZACIJA IN IZVEDBA OPAZOVANJA, OBVEŠČANJA IN ALARMIRANJA

V največ primerih se zemeljski plazovi sprožajo zaradi naravnih sprožilnih dejavnikov, kot so obilne padavine ali potres, včasih pa jih sproži tudi človek sam s svojimi posegi v okolje.

5.1. Zbiranje, obdelava in posredovanje podatkov

Aktiviranje plazov največkrat opazijo in sporočajo prebivalci na prizadetem območju, ti obveščajo ReCO Ljubljana ta pa dalje odgovorne pristojne organe v Občini Lukovica.

5.2. Opazovanje nevarnosti zemeljskih plazov

Ob napovedanih večjih in dolgotrajnejših padavinah poveljnik CZ občine Lukovica organizira opazovanje razmer na bolj ogroženih območjih in na že aktivnih plazovih. Največ pozornosti se polaga na območja, kjer bi plazovi lahko ogrožali tudi naseljena območja.

Pri hitrih zdrsih zemeljskih gmot je treba ugotoviti stabilnost plazov oz. verjetnost nadaljnega plazanja. V ta namen se pridobi strokovno mnenje geologa.

Pri počasnih plazovih se organizira dežurna služba za spremljanje aktivnosti plazov ali zagotovi tehnični sistem nadzora in alarmiranja. O tem odloča poveljnik CZ občine Lukovica.

Pri tem mora upoštevati razmejitve pristojnosti med intervencijo sil za ZRP (izvaja lokalni sistem zaščite in reševanja) in sanacijo (izvajajo lokalni in državni organi ter službe za okolje in prostor).

Dežurno službo organizira poveljnik GZ Lukovica v dogovoru s poveljnikom CZ občine Lukovica.

5.3 Obveščanje

5.3.1 Obveščanje pristojnih organov

Po vsakem opravljenem prvem ogledu in oceni se obvesti ReCO Ljubljana. Na podlagi obvestil s terena ReCO Ljubljana v občini Lukovica ob zemeljskem plazov najprej obvesti prvo dosegljivo odgovorno osebo v občini. Ta, prvo dosegljiva odgovorna oseba pa potem obvešča:

- župana Občine Lukovica,
- poveljnika CZ občine Lukovica,
- namestnika poveljnika CZ občine Lukovica,
- direktorja občinske uprave,
- poveljnika Gasilske zveze Lukovica,
- poveljnike PGD-jev.

Prvo obvestilo je obvestilo o nesreči oziroma dogodku. ReCO Ljubljana zagotovi Občini Lukovica podatke, ki jih prejme od ARSO.

Odgovorna oseba Občine Lukovica odloča o nadaljnjem obveščanju pristojnih. Za to opravi ogled in oceno situacije, se posvetuje z vodjo intervencije in pridobi druge potrebne informacije glede na časovni potek plazu in ogroženost objektov.

Na zahtevo vodje intervencije ReCO obvešča tudi inšpekcijske službe in izvajalce javnih služb, če se ugotovi, da so potrebne na kraju nesreče.

5.3.2 Obveščanje prebivalcev na ogroženem območju

Občinski organi in službe, ki vodijo in izvajajo naloge zaščite, reševanja in pomoči morajo vzpostaviti s prizadetim prebivalstvom na prizadetem področju čim boljše sodelovanje in si pridobiti zaupanje ljudi. Informacije o razmerah na prizadetem območju občina Lukovica posreduje preko javnih medijev.

D – 7	Navodilo prebivalcem za ravnanje ob nesreči
D – 5	Navodilo za organiziranje in vodenje informacijskega centra v občini Lukovica

5.3.3 Obveščanje javnosti

Obveščanje širše javnosti o izvajanju nalog zaščite, reševanja in pomoči se organizira, v kolikor je nesreča večje razsežnosti ali pa traja daljši čas. Za opozarjanje in obveščanje je odgovoren štab CZ občine Lukovica. Občinski organi, ki vodijo in izvajajo zaščito, reševanje in pomoč v ta namen vzpostavijo neposreden stik in redno komuniciranje s prebivalci, da bi dosegli ustrezno zaupanje in odzivanje na njihove odločitve. S tem namenom Občina ogroženim prebivalcem redno posreduje informacije, ki jih prilagaja konkretni situaciji, in sicer:

- o razmerah na prizadetem območju,
- o nevarnostih za ljudi, premoženje in okolje,
- o tem, kaj se dogaja s poškodovanimi,
- ocenjena dolžina trajanja izrednih razmer,
- kakšno pomoč lahko pričakujejo in kdaj bo prispela,
- način izvajanja osebne in vzajemne zaščite,
- kje lahko dobijo dodatne informacije
- in o drugem.

Obvestilo za javnost pripravi poveljnik CZ občine Lukovica ali član štaba CZ občine Lukovica, ki je zadolžen za odnose z javnostmi, z vednostjo župana. Obveščanje javnosti ob nesrečah poteka v občilih, ki so po 25. členu Zakona o medijih (Uradni list RS, št. 110/06 – uradno prečiščeno besedilo, 36/08 – ZPomK-1, 77/10 – ZSFCJA, 90/10 – odl. US, 87/11 – ZAvMS, 47/12, 47/15 – ZZSDT, 22/16, 39/16, 45/19 – odl. US, 67/19 – odl. US in 82/21) in Zakona o varstvu pred naravnimi in drugimi nesrečami (Uradni list RS, št. 51/06 – uradno prečiščeno besedilo, 97/10 in 21/18 – ZNOrg) dolžna na zahtevo Občine Lukovica brez odlašanja brezplačno objaviti nujno sporočilo v zvezi z resno ogroženostjo življenja, zdravja in premoženja ljudi, kulture in naravne dediščine ter varnosti države.

V takih primerih so za takojšnje posredovanje sporočilo državnih organov za javnost pristojna:

- Televizija Slovenija,
- Radio Slovenija,
- VAL 202,
- Slovenska tiskovna agencija,
- Radio Hit,
- Dnevnik,
- Delo,
- spletna stran Občine Lukovica,
- družbena omrežja, Facebook,
- po potrebi tudi drugim medijem.

P-18	Seznam medijev, ki bodo posredovali obvestilo o izvedenem alarmiranju in napotke za izvajanje zaščitnih ukrepov
------	---

5.4 Alarmiranje

O alarmiranju odloča poveljnik CZ občine Lukovica. V primeru alarmiranja se uporabi najbližja sirena na območju sproženega zemeljskega plazu lokalnega sistema javnega alarmiranja.

Navodila, opozorila in obvestila, pomembna za javnost, poveljnik CZ občine Lukovica posreduje medijem, ki so dolžni, po potrebi, prednostno obveščati javnost o zadevah s področja zaščite in reševanja.

Ob večjih plazovih, ko se v izvajanje zaščite, reševanja in pomoči vključijo občinski organi, je za opozarjanje in obveščanje odgovoren štab CZ občine Lukovica. Občinski organi, ki vodijo in izvajajo zaščito, reševanje in pomoč (župan in poveljnik CZ občine Lukovica), v ta namen vzpostavijo neposreden stik in redno komuniciranje s prebivalci, da bi dosegli ustrezno zaupanje in odzivanje na njihove odločitve. S tem namenom Občina ogroženim prebivalcem redno posreduje informacije, ki jih prilagaja konkretni situaciji.

Takoj, ko je uporabljen alarmni znak, se preko medijev posreduje sporočilo, zakaj je bilo alarmiranje izvedeno in kako postopati naprej.

Te informacije Občina Lukovica posreduje preko javnih medijev. Ob zemeljskih plazovih se za takojšnje posredovanje nujnih sporočil in navodil občinskih organov za javnost, uporabijo elektronski mediji. Vsa sporočila in navodila občanom se posredujejo tudi vsem ostalim medijem.

6 AKTIVIRANJE SIL IN SREDSTEV ZA ZAŠČITO, REŠEVANJE IN POMOČ

6.1 Aktiviranje organov vodenja in strokovnih služb

Na podlagi ocene stanja na prizadetem območju poveljnik CZ občine Lukovica presodi možen razvoj razmer in posledic zemeljskega plazu. Skladno z oceno, sprejme odločitev o aktiviranju organov, ki so pristojni za operativno-strokovno vodenje zaščite, reševanja in pomoči in o uporabi občinskih sil za izvajanje nalog ZRP.

Ob manjših dogodkih, kadar nastalo situacijo obvladajo posamezniki (lastniki ali uporabniki premoženja) oziroma organizacije, posredovanje sil za ZRP praviloma ni potrebno.

Na podlagi presoje usodnih posledic nesreče oziroma v primeru zemeljskega plazu občinski poveljnik CZ občine Lukovica dodatno skliče:

- štab Civilne zaščite občine Lukovica, ki je pristojen za operativno in strokovno vodenje zaščite, reševanja in pomoči, oziroma podpira vodenje,
- občinske enote in službe CZ,
- pogodbene prostovoljne sile.

Štab CZ občine Lukovica s poveljnikom CZ občine na čelu spremlja razmere na kraju nesreče in odloča o nadaljnjih ukrepih. Skladno s svojimi pristojnostmi odločajo tudi o materialni pomoči pri odpravljanju posledic nesreče. Poveljnik CZ občine Lukovica o razmerah in nastalih posledicah nesreče obvesti župana ter po potrebi poveljnika CZ za ljubljansko regijo.

Župan neposredno aktivira:

1. Uslužbenice Občine skladno z Načrtom dejavnosti Občine;
2. Pripadnike službe za podporo,
3. Občinsko komisijo za ocenjevanje škode ob naravnih in drugih nesrečah.

Poveljnik GZ preko ReCO ali telefonskih zvez aktivira poveljnike PGD.

6.2 Aktiviranje občinskih sil za zaščito in reševanje

Po prejemu obvestila o sprožitvi zemeljskega plazu na območju občine Lukovica, poveljnik CZ v sodelovanju s članom štaba CZ za tehnično reševanje ter poveljnikom GZ prouči situacijo in na podlagi stanja in napovedi za naprej sprejme odločitev o pripravljenosti in aktiviranju občinskih sil in sredstev za ZRP.

Ob nenadnem zemeljskem plazju poveljnik GZ odredi takojšnje aktiviranje gasilskih enot ter obvesti poveljnika CZ o potrebi po aktiviranju drugih občinskih sil in sredstev za ZRiP.

Vodja intervencije, ki je praviloma vodja gasilske intervencije, vodi intervencijo ter o stanju redno poroča poveljniku CZ.

Za izvajanje ZRP ob zemeljskem plazju poveljnik CZ občine glede na oceno stanja aktivira naslednje sile za ZiR ter vključi v aktivnosti zaščite in reševanja:

- pogodbeni podjetja z gradbeno mehanizacijo (GTB Boštjan Tekavec s.p., Janez Lavrič s.p., Jure Serko s.p.);
- pogodbeni podjetja za prehrano (v kolikor je potrebno) (Gostilna pri Gašperju, Gostilna pri Bevcu, Gostinsko podjetje (GP) Trojane);
- Policijsko postajo Domžale.

Štab Civilne zaščite občine Lukovica ob zemeljskem plazju zaseda v prostorih Občine Lukovica, Stari trg 1, 1225 Lukovica. Če delo na tej lokaciji zaradi poškodovanosti objekta, poškodovanih komunikacij ali zaradi drugih razlogov ni mogoče, se štab CZ občine po odločitvi preseli na drugo lokacijo. Rezervna lokacija je Gasilski dom PGD Prevoje, Gasilska ulica 3, 1225 Lukovica.

Za zagotavljanje varnosti se aktivira oziroma obvesti Policijsko postajo Domžale, ki ureja cestni promet za intervencijska vozila, zavaruje območja dogajanja posameznih zaščitnih ukrepov in opravlja druge naloge iz svoje pristojnosti.

Občina izvaja vse zadeve v zvezi z nadomestili plač in povračil stroškov, ki jih imajo pripadniki občinskega sistema ZiR.

Občinske sile za ZRP, ki odidejo na prizadeto območje, se zberejo na svojih zbirališčih in se jim na podlagi potreb prizadetega območja določi delovišče.

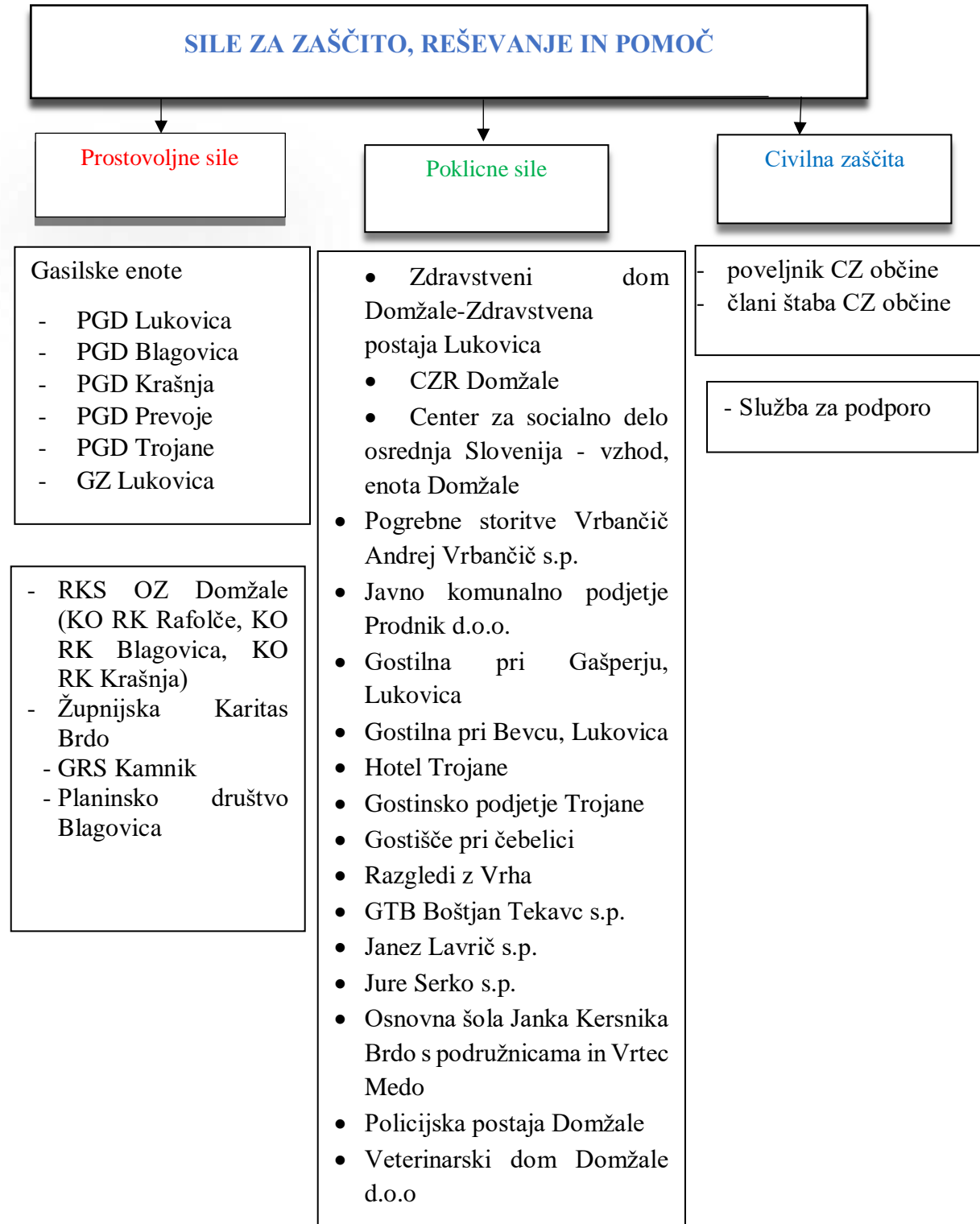
D - 19	Vzorec sklepa o aktiviranju načrta ZiR ob nesreči
D - 20	Vzorec sklepa o preklicu izvajanja zaščitnih ukrepov in nalog ZRP

Postopek in načini aktiviranja:

Pozivanje – aktiviranje pripadnikov CZ in občinskih pogodbenih izvajalcev izvaja štab CZ občine Lukovica s svojo službo za podporo na sedežu Občine. Primarno se za aktiviranje uporabijo razpoložljive telefonske povezave. Po potrebi se uporabijo dokumenti za aktiviranje, ki se nahajajo na Občini ali pri strokovnem sodelavcu ZiR.

PGD se aktivira s pomočjo pozivnikov (ZARE) preko ReCO na zahtevo poveljnika GZ Lukovica.

Shema 3: Pregled sil ZRP za izvajanje ukrepov in nalog v občini Lukovica



P-3	Pregled sil za zaščito, reševanje in pomoč občine Lukovica
P-4	Podatki o organih, službah in enotah CZ občine Lukovica
P-24	Pregled enot, služb in drugih operativnih sestavov društev in drugih nevladnih organizacij, ki sodelujejo pri reševanju v občini Lukovica

P-25	Pregled človekoljubnih organizacij v občini Lukovica
------	--

6.3 Zagotavljanje pomoči v materialnih in finančnih sredstvih

V primeru nesreče (zemeljskega plazu) se uporabljajo sredstva v lasti Občine Lukovica ter sredstva prostovoljnih gasilskih društev v skladu s sklenjeno pogodbo o opravljanju gasilske službe.

Materialna pomoč za katero lahko Občina Lukovica zaprosi poveljnika CZ za ljubljansko regijo pri odpravljanju posledic zemeljskega plazu obsega:

- posredovanje pri zagotavljanju specialne opreme, ki jo na območju občine ni mogoče dobiti (gradbena mehanizacija, električni agregati, naprave za prečiščevanje vode ipd.),
- pomoč v zaščitni in reševalni opremi,
- pomoč v hrani, pitni vodi, zdravilih, obleki, obutvi ipd.,
- pomoč v sredstvih za začasno nastanitev in oskrbo ljudi, ki so ostali brez doma,
- pomoč v finančnih sredstvih za kritje stroškov intervencij operativnih sestavov ZRP.

Če Občina Lukovica ne more obvladati posledic nesreče z lastnimi silami in sredstvi, prosi za pomoč najprej sosednje občine, nato štab CZ za ljubljansko regijo in državo, preko poveljnika CZ za ljubljansko regijo in sicer s pisnim zahtevkom. O uporabi materialnih sredstev iz državnih rezerv za pomoč prizadetim ob zemeljskem plazju, finančnih sredstvih ter mednarodni pomoči, odloča Vlada RS, v nujnih primerih pa tudi poveljnik CZ RS.

7 UPRAVLJANJE IN VODENJE

7.1. Organi in njihove naloge

Vodenje sil za zaščito, reševanje in pomoč je urejeno z Zakonom o varstvu pred naravnimi in drugimi nesrečami (Uradni list RS, št. 51/06 – uradno prečiščeno besedilo, 97/10 in 21/18 – ZNOrg). Operativno strokovno vodenje sil za ZRP ob nesreči se organizira in izvaja kot enoten sistem.

Intervencijo vodi vodja intervencije. Ko se aktivira CZ mora delovanje vseh enot, služb in operativnih sestavov za zaščito in reševanje biti v skladu z usmeritvami poveljnika CZ oz. vodje intervencije.

Za operativno vodenje in usmerjanje sil za ZRiP v podjetjih, zavodih in organizacijah, njihov organ upravljanja imenuje poveljnika CZ ali poverjenika CZ ter organizira enote in službe v skladu z merili za organiziranje, opremljanje in usposabljanje sil ZRiP, ki jih izda vlada RS. Svoje delovanje ob nesreči koordinirajo s poveljnikom CZ občine Lukovica ali vodjo intervencije.

7.1.1. Občinski organi

Župan:

- skrbi za izvajanje priprav za varstvo pred naravnimi in drugimi nesrečami;
- sprejme načrte zaščite in reševanja;
- skrbi za izvajanje ukrepov za preprečitev in zmanjšanje posledic nesreče;
- skrbi za obveščanje prebivalstva o nevarnostih, o stanju varnosti in o sprejetih zaščitnih ukrepih;
- opravlja naloge iz svoje pristojnosti;

Direktor občinske uprave:

- na predlog poveljnika CZ občine odredi in koordinira ukrepe drugih oddelkov občinske uprave in javnih podjetij in zavodov iz občinske pristojnosti.

Občinska uprava in občinski svet:

- opravlja upravne in strokovne naloge zaščite, reševanja in pomoči;
- zagotavlja pogoje dela za poveljnika CZ in štab CZ občine Lukovica;
- zagotavlja informacijsko podporo pri izvajanju nalog;
- nudi pomoč tehničnih služb s področja okolja in prostora;
- nudi pomoč službe za družbene dejavnosti;
- organizira delo in zagotavlja pogoje za delo komisije za ocenjevanje škode;

- opravlja druge naloge iz svoje pristojnosti;

Vodja Režijskega obrata

- organizira delo RO na osnovi aktiviranja s strani županje, direktorja občinske uprave ali poveljnika štaba CZ,
- nadzira izvajanje nalog RO,
- skrbi za materialno popolnjenost opreme RO,
- koordinira delo RO z navodili poveljnika štaba CZ, župana ali direktorja občinske uprave,
- opravlja druge naloge iz svoje pristojnosti.

Komisija za ocenjevanje škode ob naravnih ali drugih nesrečah občine Lukovica

- ocenjevanje škode po zemeljskem plazu po prejemu sklepu o pričetku postopka za oceno škode, ki ga izda URSZR.

7.1.2. Organi vodenja

Poveljnik CZ občine Lukovica:

- odreja aktiviranje Civilne zaščite in drugih sil za ZiR;
- vodi in usmerja ZRiP ob naravnih in drugih nesrečah;
- odreja umik ljudi, živali in premoženja iz ogroženih objektov in območij;
- odreja uporabo določenih sredstev zvez oziroma njihovo vzpostavitev;
- odreja uporabo tujega zemljišča za potrebe ZiR;
- odreja porušitev objekta;
- odreja obvezno sodelovanje državljanov v ZiR v skladu z njihovimi sposobnostmi in sredstvi za ZiR;

Štab CZ občine Lukovica:

- nudi poveljniku CZ občine strokovno pomoč pri vodenju nalog ZRiP;
- organizira in izvaja reševalne intervencije iz občinske pristojnosti;
- zagotavlja informacijsko podporo;
- zagotavlja logistično podporo občinskim silam ZiR;
- opravlja administrativne in finančne zadeve.

Poveljnik GZ Lukovica:

- določa gasilske ekipe za sodelovanje in pomoč pri izvedbi ZRP ukrepov,
- koordinira aktivnosti s poveljnikom CZ oz. štabom CZ občine Lukovica,
- poroča poveljniku CZ o situaciji in izvajanju ukrepov ZRP.

7.1.3. Občinske sile

Enote in službe Civilne zaščite:

- Opravljajo tiste naloge ZRP zaradi katerih so ustanovljene in sicer takrat, kadar jih ni mogoče zagotoviti s prostovoljnimi in poklicnimi izvajalci, javnimi službami, pogodbenimi izvajalci in drugimi.

7.1.4. Občinski pogodbeni izvajalci

Pogodbeni izvajalci gradbene stroke:

- tehnični posegi v prostoru po navodilih poveljnika CZ.

Pogodbeni izvajalci za zagotovitev prehrane:

- priprava prehrane za potrebe sistema zaščite in reševanja.

Pogodbeni izvajalci za začasno nastanitev:

- začasna nastanitev in osnovna oskrba ogroženih in prizadetih občanov.

7.1.5. Druga podjetja, zavodi, organizacije javnega značaja

JGS:

- izvaja vse naloge ZRP ob požarih v skladu s pravili stroke,
- sodeluje in pomaga pri oskrbi s pitno vodo,
- sodeluje in pomaga pri izvedbi ukrepov ZRP po zemeljskem plazu,
- sodeluje ali izvaja zavarovanje lokacije in/ali območja nesreče ter infrastrukturnih naprav in napeljav po zemeljskem plazu,
- organizira ali sodeluje pri izvedbi takojšnjega začasnega umika prizadetih in ogroženih ljudi, živali in premoženja,
- izvaja določene naloge tehničnega reševanja po zemeljskem plazu,
- izvaja splošno reševalne naloge po zemeljskem plazu,
- sodeluje in pomaga pri izvajanju intervencijske sanacije in pri odpravi drugih posledic zemeljskega plazua.

Javno komunalno podjetje Prodnik d.o.o:

- izklop vodovoda in vzdrževanje sistema oskrbe s pitno vodo po zemeljskem plazu;
- sodelovanje z enoto za tehnično reševanje.

Zdravstveni dom Domžale-ZP Lukovica:

- prva pomoč in nujna medicinska pomoč poškodovanim in obolelim,

- psihosocialna pomoč,
- sodelovanje s štabom CZ občine Lukovica.

Delovanje zdravstvene službe ob naravnih in drugih nesrečah je urejeno s predpisi MZ o delu zdravstvene službe ob naravnih in drugih nesrečah.

Center za socialno delo osrednja Slovenija - vzhod, enota Domžale:

- nudi psihosocialno pomoč,
- obvešča javnost o pravicah,
- daje pomoč pri organizaciji preskrbe in oskrbe prebivalcev,
- organizira in vzpodbuja k skupnostnim akcijam na terenu,
- odloča o izrednih denarnih socialnih pomočeh.

Policijska postaja Domžale:

- varuje življenje, osebno varnost in premoženje ljudi na prizadetem območju;
- ureja promet v skladu z določenim prometnim režimom;
- vzdržuje javni red;
- v skladu z nastalimi razmerami preprečuje, odkriva in preiskuje kazniva dejanja in prekrške;
- sodeluje pri izvajanju humanitarnih, oskrbovalnih, izvidovalnih in drugih nalog;
- opravlja druge naloge iz svoje pristojnosti v skladu z zakonom o organizaciji in delovnem področju ministrstev.

Upravna enota Domžale:

- ureja državljanska stanja – izdaja javne listine (osebne izkaznice, potne listine, vozniška in prometna dovoljenja, smrtovnice),
- pripravlja obvestila za sredstva javnega obveščanja o načinu in možnostih za pridobitev ustrezne javne listine,
- opravlja druge naloge iz svoje pristojnosti.

Osnovne, srednje šole in vrtci:

- Šole in vzgojno varstveni zavodi (VVZ) na območju občine Lukovica delujejo po Navodilih Ministrstva za izobraževanje, znanost in šport in skladno z navodili štaba CZ občine Lukovica.

Elektro Ljubljana; nadzorništvo Domžale:

- vzpostavi takojšen nadzor nad okvaro elektro infrastrukture;

- opravlja druge naloge iz svoje pristojnosti.

Veterinarske organizacije (Veterinarski dom Domžale d.o.o.):

- dajanje prve veterinarske pomoči poškodovanim živalim,
- zasilni zakol poškodovanih živali,
- odstranjevanje živalskih trupel ter
- izvajanje drugih higienskih in proti epidemijskih ukrepov za zaščito živali.

RKS OZ Domžale (KO RK Rafolče, KO RK Blagovica, KO RK Krašnja):

- sodelovanje pri oskrbi prizadetega prebivalstva z najnujnejšimi živili, oblačili, vodo in drugimi najnujnejšimi življenjskimi potrebščinami,
- opravljanje nalog prve pomoči,
- spremljanje in oskrba evakuiranega prebivalstva,
- usposabljanje bolničarjev prve pomoči in organiziranje enot prve pomoči,
- opravljanje nalog v zvezi z obveščanjem, evidentiranjem in poizvedovanjem za žrtvami in prizadetimi v naravnih in drugih nesrečah.

Slovenski Karitas - Župnijska Karitas Brdo:

- sodelovanje pri oskrbi prizadetega prebivalstva z najnujnejšimi živili, oblačili, vodo in drugimi najnujnejšimi življenjskimi potrebščinami.

Planinsko društvo Blagovica:

- postavljanje šotorov, sodelovanje pri oskrbi prizadetega prebivalstva

P-3	Pregled sil za zaščito, reševanje in pomoč občine Lukovica
P-4	Podatki o organih, službah in enotah CZ občine Lukovica
P-5	Seznam zbirališč sil za zaščito, reševanje in pomoč občine Lukovica
P-6	Pregled osebne in skupne opreme ter sredstev pripadnikov enot za zaščito, reševanje in pomoč občine Lukovica
P-7	Pregled javnih in drugih služb, ki opravljajo dejavnosti pomembne za ZiR v občini Lukovica
P-10	Pregled gradbenih organizacij občine Lukovica
P-24	Pregled enot, služb in drugih operativnih sestavov društev in drugih nevladnih
P-25	Pregled človekoljubnih organizacij v občini Lukovica
P-26	Pregled centrov za socialno delo v občini Lukovica
P-27	Pregled zdravstvenih domov, zdravstvenih postaj in reševalnih postaj v občini
P-28	Pregled splošnih in specialističnih bolnišnic
P-29	Pregled veterinarskih organizacij v občini Lukovica

7.2. Operativno vodenje

Vodenje je v rokah poveljnika CZ občine in štaba Civilne zaščite, vodij intervencij ter vodij reševalnih enot. Dejavnost za zaščito, reševanje in pomoč na območju občine operativno vodi poveljnik CZ občine s pomočjo štaba CZ občine Lukovica.

Poveljnik CZ občine Lukovica ob nesreči določi vodjo dela intervencije za izvajanje posameznega ukrepa zaščite in reševanje ali naloge. Vodja intervencije vodi in koordinira potek dela intervencije in je za svoje in delo enote odgovoren poveljniku CZ občine, ki mu redno poroča o poteku intervencije. V primeru, da Občina ne razpolaga z ustreznimi silami, poveljnik CZ občine, skladno z načelom postopnosti, zaprosi za pomoč v silah in sredstvih za zaščito, reševanje in pomoč Upravo RSZR – izpostava Ljubljana, ta pa glede na potrebe, poveljnika CZ RS.

Ob večjih plazovih, ki so prizadeli območje dveh ali več regij, organizira in vodi dejavnosti za ZRP poveljnik CZ RS v skladu s svojimi pristojnostmi in odločitvami Vlade RS. Ministrstva in drugi državni organi organizirajo dejavnosti iz svoje pristojnosti v skladu z odločitvami poveljnika CZ RS oziroma Vlade RS.

Poveljnik CZ občine Lukovica lahko za izvedbo posamezne naloge ustanovičasne delovne skupine ter določi vodjo intervencije, ki so mu podrejene vse sile, ki sodelujejo pri izvajanju nalog zaščite, reševanja in pomoči na prizadetem območju.

Logistično podporo silam ZRP, ki obsega zagotavljanje zvez, opreme, materiala, prevoza, informacijske podpore, prehrane, zdravstvenega in drugega varstva, zagotavlja štab CZ občine Lukovica s službo za podporo.

Posledice nesreče je treba čim prej ustrezno dokumentirati. Prav tako je treba dokumentirati tudi vse odločitve občinskega poveljnika CZ in drugih organov.

Štab CZ občine Lukovica mora ob zemeljskem plazju čim prej vzpostaviti pregled nad stanjem na prizadetem območju, oceniti predvideni razvoj situacije, zagotoviti takojšnje ukrepanje z zagotovitvijo nujne pomoči, nato pa se osredotočiti na izdelavo strategije ukrepanja do zagotovitve osnovnih pogojev za življenje, ki zajema določitev prednostnih nalog, človeške in materialne vire, operativne rešitve izvedbe zahtevnejših nalog ter nosilce koordinacije.

Štab CZ občine Lukovica mora ob sodelovanju štaba CZ za ljubljansko regijo ter štaba CZ RS, zagotovitičasna prebivališča in osnovne pogoje za življenje vsem prizadetim osebam, ki so ostale brez strehe nad glavo.

Štab Civilne zaščite občine Lukovica zaseda v prostorih Občine Lukovica, Stari trg 1, 1225 Lukovica. Če delo na tej lokaciji zaradi poškodovanosti objekta, poškodovanih komunikacij ali zaradi drugih razlogov ni mogoče, se Štab CZ občine po odločitvi preseli na drugo lokacijo. Rezervna lokacija je Gasilski dom PGD Prevoje, Gasilska ulica 3, 1225 Lukovica.

P-1	Podatki o poveljniku, namestniku poveljnika in članih štaba CZ občine Lukovica
P-3	Pregled sil za zaščito, reševanje in pomoč občine Lukovica
P-4	Podatki o organih, službah in enotah CZ občine Lukovica

VODENJE AKTIVNOSTI OB NESREČI

Vodenje ukrepanja praviloma poteka na treh ravneh:

- operativna,
- taktična,
- strateška.

OPERATIVNA RAVEN

Lokacija

Območje operativne ravni zajema neposredno mesto nesreče, katerega praviloma zavarujejo Policija in ustrezne reševalne enote (tehnično reševalna enota, gasilci). Na območju operativne ravni se lahko nahajajo le izvajalci posameznih operativnih (interventnih) nalog.

Odgovornosti

Posamezne enote vodijo samostojno njihovi vodje v skladu s pravili stroke in predpisi. Aktivnosti na mestu nesreče vodijo predvsem vodja tehničnega reševanja, vodja gasilske intervencije, vodja zdravstvene intervencije in vodja policijske intervencije, kateri tudi sestavljajo vodstvo intervencije. Glede na število udeleženih enot poteka vodenje individualno ali štabno.

Naloge

Temeljna naloga na tej ravni je predvsem neposredno izvajanje operativnih aktivnosti.

TAKTIČNA RAVEN

Lokacija

Območje taktične ravni zajema širšo okolico mesta nesreče, katerega praviloma zavaruje (zunanji obroč) Policija.

Odgovornosti

Praviloma se na taktični ravni oblikuje krizni štab, v katerega so vključeni predstavniki vseh udeležencev na intervenciji (gasilci, policija, nujna medicinska pomoč, civilna zaščita, lastnik infrastrukture oz. vodstvo prizadetega podjetja). Aktivnosti se izvajajo skladno z usmeritvami poveljnika CZ občine. Posamezni vodje na taktičnem nivoju so odgovorni za specifična geografska področja ali funkcije ter nadzor nad dodeljenim osebjem.

Naloge

Temeljna naloga na tej ravni je predvsem usmerjanje operativnih aktivnosti proti specifičnim ciljem. Na tej ravni se zagotavlja organiziranje zbirnega mesta za prihajajoče enote, izvajanjem triaže, organiziranje mesta za prevoze (evakuirani, ranjeni, mrtvi) ter po potrebi obveščanje medijev in javnosti.

STRATEŠKA RAVEN

Lokacija

Območje strateške ravni zajema okolico izven mesta nesreče.

Odgovornosti

Delo na strateški ravni operativno-strokovno vodi poveljnik CZ občine Lukovica (ko nesreča zajame več občin, prevzame to vlogo poveljnik CZ za ljubljansko regijo; v primeru, ko nesreča zajame več regij, prevzame to vlogo poveljnik CZ Republike Slovenije), kateremu pomaga štab CZ ter usklajuje aktivnosti z ostalimi udeleženci (gasilci, policija, nujna medicinska pomoč, vodstvo podjetja, civilna zaščita, lastnik infrastrukture ali lastnik ogroženega območja). Aktivnosti se izvajajo skladno z načrtom zaščite in reševanja. Strateška raven zajema celotno vodenje intervencije ob nesreči in je v pristojnosti župana Občine Lukovica.

Naloge

Temeljne naloge na tej ravni so predvsem: določanje strategije, ciljev in prioritet, zagotavljanje virov, načrtovanje. Na tej ravni se zagotavlja obveščanje medijev in javnosti, sprejem v bolnišnice in mrtvašnice, organiziranje sprejemnih centrov in informacijskih pisarn.

7.3. Organizacija zvez

Pri neposrednem vodenju intervencije in drugih akcij ZRP se uporabljajo sistem radijskih zvez zaščite in reševanja (ZA-RE, ZARE DMR in ZA-RE PLUS) ter sistem osebne klica. Sistem zvez ZA-RE se obvezno uporablja pri vodenju intervencij ter drugih zaščitnih in reševalnih akcij. Informacijsko-komunikacijska središča tega sistema so v centrih za obveščanje, preko katerih se zagotavlja povezovanje uporabnikov v javne in zasebne funkcionalne informacijsko – komunikacijske sisteme.

Pri prenosu podatkov in govornem komuniciranju se lahko uporablja vsa razpoložljiva telekomunikacijska in informacijska infrastruktura, ki temelji na različnih medsebojno povezanih omrežjih v skladu z Zakonom o varstvu pred naravnimi in drugimi nesrečami in Zakonom o elektronskih komunikacijah. Prenos podatkov in komuniciranje med organi vodenja, reševalnimi službami in drugimi izvajalci ZRP poteka s storitvami oziroma zvezami kot so:

- sistemi in omrežja:

- radijske zveze – sistem ZA-RE, ZARE DMR in ZA-RE PLUS, letalske radijske postaje,
- sistem osebne klica ZARE,

- paketni radio za prenos podatkov in druge zveze, ki jih uporablja Zveza radioamaterjev Slovenije,
- sistem javne stacionarne telefonije,
- sistem javne mobilne telefonije,
- prenosne bazne postaje mobilne telefonije,
- sistem zvez, ki jih uporablja Slovenska vojska,
- sistem zvez TETRA, ki jih uporablja Policija,
- internet zaščite in reševanja,
- internet/svetovni splet.

– **storitve:**

- govorne komunikacije,
- prenos podatkov – kratka sporočila,
- prenos podatkov – kratka sporočila – pozivanje – sistem osebnega klica,
- prenos podatkov – elektronska pošta,
- prenos podatkov – telefaks.

Poveljnik CZ občine Lukovica oziroma vodja intervencije zagotavlja ob naravni ali drugi nesreči operaterjem sistema javne stacionarne in mobilne telefonije dostope do komunikacijskih objektov, ki so na območjih nesreče (intervencije) v okvari, in sicer do odprave napak ter ponovnega začetka delovanja.

7.3.1 Sistem zvez ZA-RE

V Sloveniji uporabljamo enoten in avtonomen sistem radijskih zvez, na kratko poimenovan ZARE. Za njegovo tehnično brezhibnost in nemoteno delovanje skrbi Uprava Republike Slovenije za zaščito in reševanje. Komunikacijska središča sistema so v regijskih centrih za obveščanje, v katerih upravljajo z radijskim prometom in zagotavljajo povezovanje uporabnikov v javne in druge funkcionalne telekomunikacijske sisteme. Sistem zvez ZARE zagotavlja 95-odstotno pokritost terena z radijskim signalom stacionarne repetitorske mreže in 100-odstotno pokritost terena ob uporabi mobilnih repetitorskih postaj.

Po obsegu je sistem ZARE največji enotni profesionalni sistem radijskih zvez (PMR) v državi. Njegovo omrežje sestavlja 60 repetitorskih postaj zgornje in 73 digitalnih repetitorskih postaj spodnje oddajniške mreže. Zgornjo in spodnjo oddajniško mrežo sproti dograjujejo.

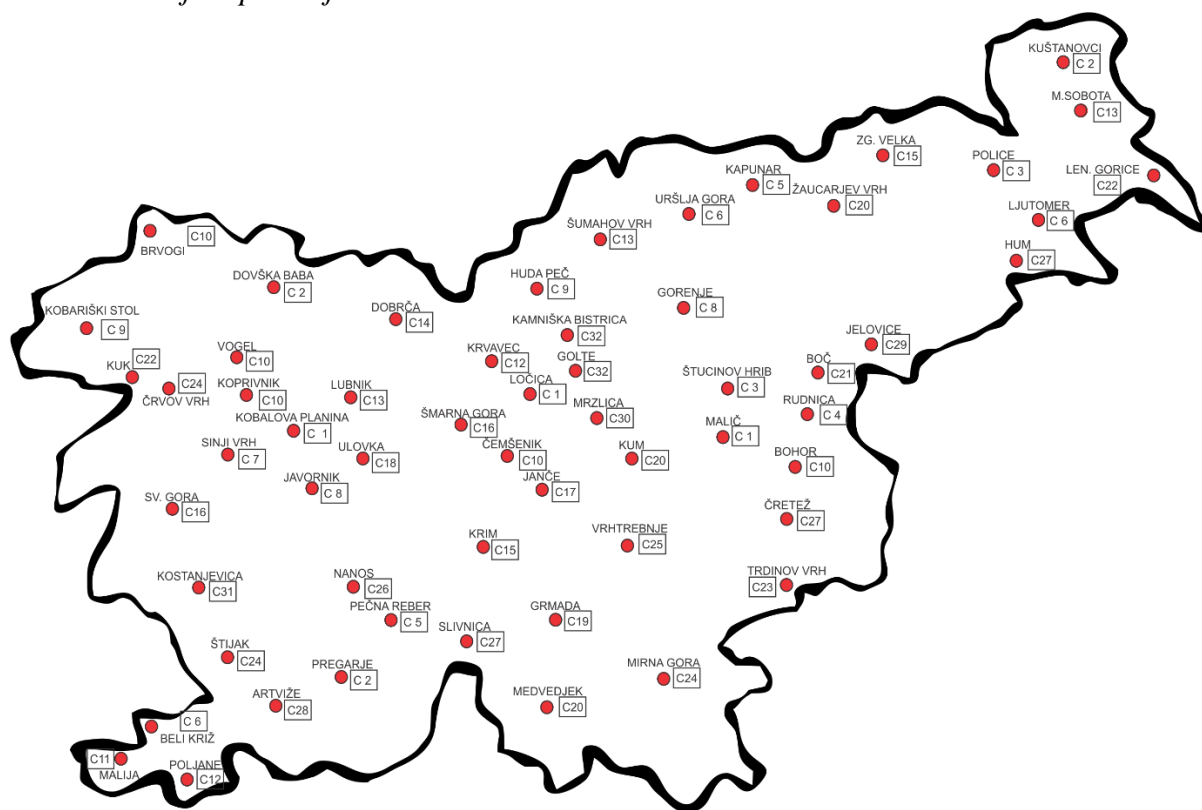
Funkcionalno gledano je sistem razdeljen na podsistem radijskih zvez in podsistem osebnega klica. Podsistem radijskih zvez omogoča neposredne - repetitorske in posredne - simpleksne radijske zveze med uporabniki radijskih postaj ter neposredne - repetitorske radijske zveze z regijskimi centri za obveščanje. Podsistem osebnega klica omogoča pošiljanje kratkih besedilnih sporočil imetnikom sprejemnikov osebnega klica. Besedilna sporočila v okviru regije pošiljajo regijski centri za obveščanje, v okviru države pa Center za obveščanje

Republike Slovenije. Podsystem osebne klica omogoča, da uporabniki lahko tudi sami pošiljajo kratka besedilna sporočila.

Sistem je grajen za delo v normalnih in izrednih okoliščinah. Morebitni izpad posameznih delov ne more povzročiti izpada celotnega sistema. Pri tem upravljavec sistema zagotavlja takojšnje popravilo oziroma zamenjavo izpadlih delov sistema, v nujnih primerih pa tudi okrepitev radijske mreže z mobilnimi repetitorskimi postajami na območjih, kjer je to potrebno. Vgrajen daljinski nadzor delovanja repetitorskih postaj zagotavlja sprotno preverjanje stanja omrežja in zgodnje odkrivanje okvar.

Identifikacija uporabnikov radijskih postaj je zagotovljena z osebnimi klicnimi znaki, ki so urejeni v enotnem radijskem imeniku in z identifikacijskimi številkami, ki jih ob uporabi oddajajo radijske postaje. S tem je - kolikor je le mogoče - onemogočena zloraba. V sistem je vgrajena tudi zaščita pred motnjami.

Slika 4: Lokacije repetitorjev sistema ZARE



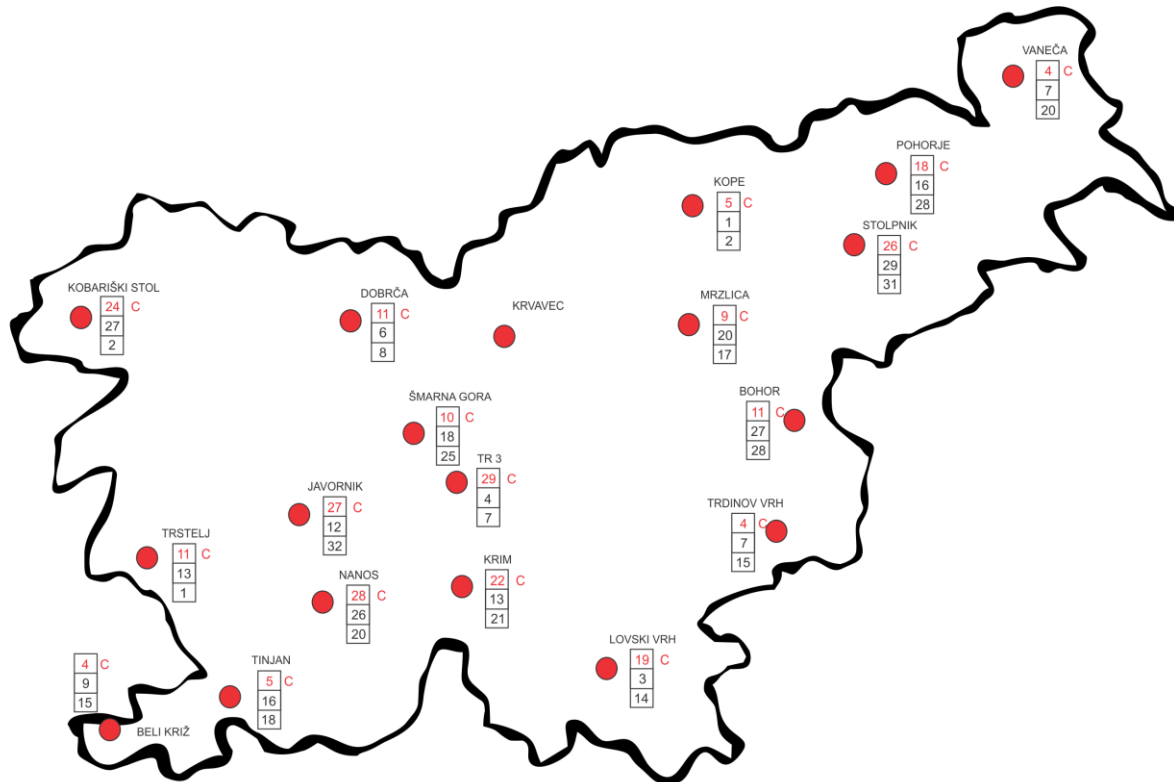
Oktober 2014

Snopovni radijski sistem ZARE PLUS

ZARE PLUS je večkanalni snopovni radijski sistem, ki deluje po protokolu MPT1327. Sestavlja ga 18 baznih postaj, ki omogočajo več pogovorov istočasno. Sistem se uporablja predvsem za nujno medicinsko pomoč ter omogoča skupinske in individualne klice, klice v javno telefonsko omrežje in pošiljanje kratkih sporočil. Uporaba radijskih terminalov ZARE PLUS je za uporabnike prijazna. Pri potovanju po Sloveniji na terminalu ni treba ročno menjati

kanalov, ker se terminal samodejno prijavi na najbližjo bazno postajo.

Slika 5: Bazne postaje sistema ZARE PLUS



Oktober 2014

ReCO Ljubljana upravlja s sistemom zvez ZARE na območju ljubljanske regije. ReCO dodeljuje kanale in spremlja ter nadzira radijski promet na repetitorjih, ki v ljubljanski regiji. Za potrebe kvalitetnega zagotavljanja zvez z enotami na terenu je v ljubljanski regiji postavljenih 6 ZARE repetitorjev, ki so z radijskimi linki povezani v ReCO. Vsak izmed repetitorjev je namenjen pokrivanju določenega dela regije.

Repetitorji v ljubljanski regiji so postavljeni na:

- Krimu K-15,
- Šmarni gori K-16,
- Jančah K-17,
- Ulovki K-18,
- Grmadi K-19,
- Medvedjeku K-20.

Občina Lukovica ima dodeljen repetitor K-17 na Jančah za komunikacijo z Regijskim centrom..

Tabela 1: Uporabnost repetitorskih (SD) ter simpleksnih (SI/IS) kanalov v sistemu zvez ZARE na nivoju občine Lukovica

Zveze ZARE	Prikaz uporabnosti repetitorskih kanalov-občina Lukovica
Dodeljen repetitor (SD)	17
Simpleksni kanal	Kanale od 36 do 41 in 43 do 49 dodeli na zahtevo ReCO Ljubljana V občini Lukovica sistem ZiR deluje na 38 kanalu ZARE, rezervni kanal je 41

Poleg tega ima Občina Lukovica na Limbarski gori postavljen svoj repetitor za potrebe sistema ZiR v občini Lukovica (kanal Limbarska).

Digitalni radijski sistem ZARE DMR

Digitalni radijski sistem ZARE DMR se uporablja predvsem za daljinsko krmiljenje in nadzor sistema javnega alarmiranja. Sistem trenutno sestavlja 35 baznih postaj. Vsaka bazna postaja ima dva logična kanala: eden se uporablja za nadzor sistema javnega alarmiranja, drugi je prost. Drugi kanal testno uporabljamo za prenos govora. Tehnologijo DMR (Digital Mobile Radio) je standardiziral Evropski telekomunikacijski inštitut za standardizacijo (ETSI).

Radijski sistemi DMR predstavljajo eno od naslednjih generacij profesionalnih radijskih zvez. Temeljijo na uporabi tehnologije TDMA (Time Division Multiple Access - časovni sodostop), kar jim omogočata dva logična kanala. Istočasno lahko prenašajo dva pogovora oziroma pogovor in podatke hkrati.

Nova digitalna tehnologija omogoča uporabnikom dodatne storitve in ugodnosti:

- prenos digitalnega govora, podatkov in nadzora preko istega dela radiofrekvenčnega spektra;
- tehnologija DMR temelji na časovnem sodostopu (TDMA), kar ji omogočata dva logična kanala znotraj 12,5 kHz fizičnega kanala. To pomeni podvojitev zmogljivosti sistema in znižanje stroškov;
- posebna tehnologija odprave napak omogoča boljšo kakovost zvoka in s tem boljšo pokritost terena z radijskim signalom;
- nižja poraba električne energije kot posledica uporabljene tehnologije TDMA. Ta podatek je pomemben predvsem takrat, ko naprava deluje na baterijsko napajanje. Radijske naprave DMR v povprečju delajo 40 odstotkov dlje z isto baterijo kot analogne postaje;
- radijski sistemi DMR lahko delajo v analognem ali digitalnem načinu.

Uporaba tehnologije DMR pri prenovi radijskega dela sistema javnega alarmiranja je smiselna, saj hkrati s prenovno radijskega dela sistema javnega alarmiranja dobimo tudi dodatni govorni kanal³.

Uporaba mobilnih repetitorskih postaj ZA-RE

Mobilne repetitorske postaje se uporabljajo za nadomestilo izpadlih repetitorskih postaj radijske mreže sistema zvez ZA-RE ali za izboljšanje delovanja te mreže, če gre za lokacijo s slabšo pokritostjo z radijskim signalom ZA-RE ali za potrebe po dodatnem repetitorju zaradi povečanega radijskega prometa oziroma zahteve zaradi organizacije prometa radijskih zvez ZA-RE ob nesreči. Mobilni repetitor se nahaja na sedežu Izpostave URSZR Ljubljana.

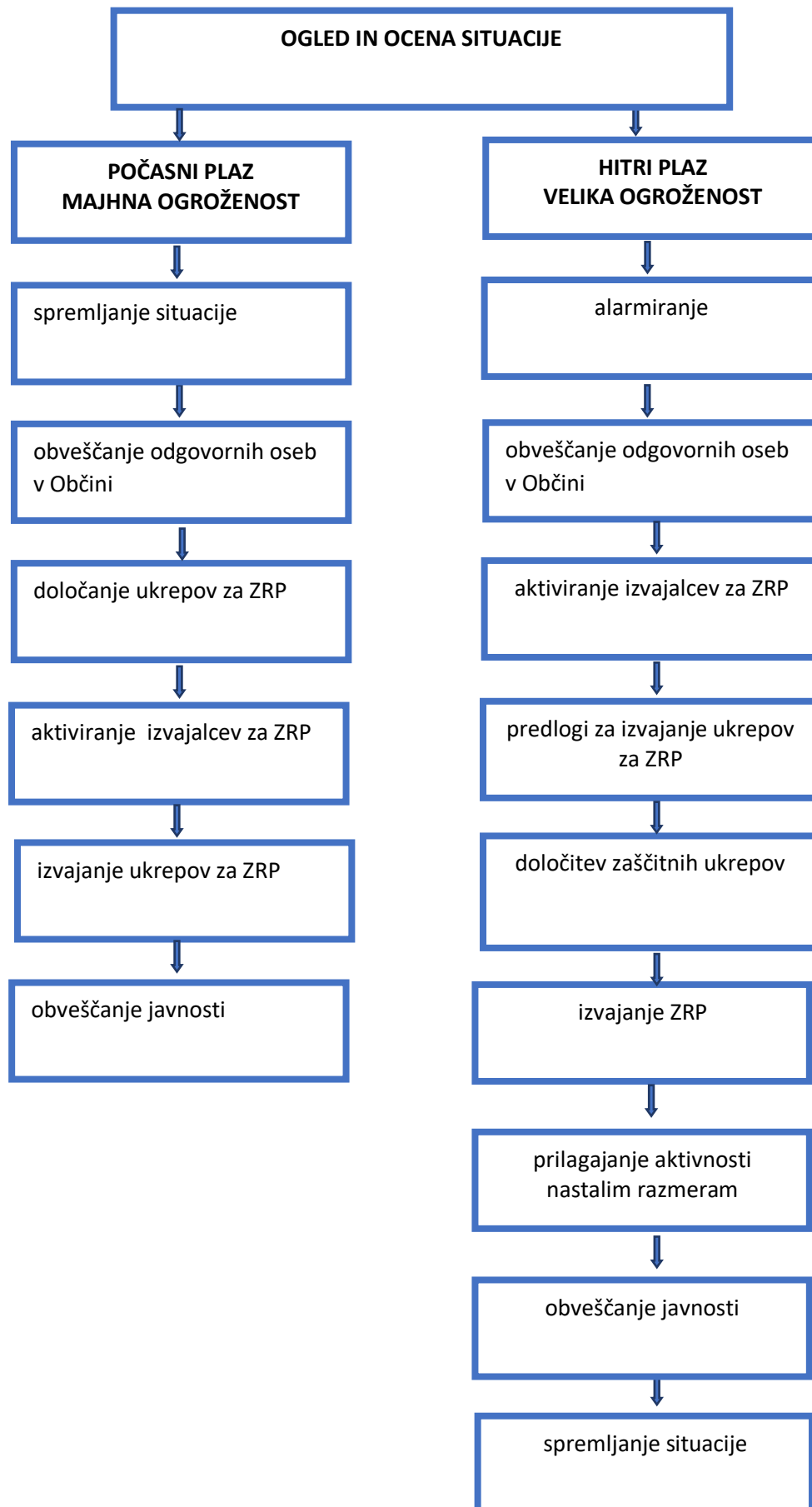
Podsistem osebne klica

V sistemu zvez ZA-RE deluje tudi podsistem osebne klica (pozivniki). Ta omogoča pošiljanje pisnih sporočil imetnikom sprejemnikov osebne klica. Sporočila pošilja ReCO Ljubljana. Oddajniško mrežo sestavlja 53 oddajnikov zgornje mreže in 73 digitalnih repetitorjev spodnje mreže. Če bi bilo nujno, bi bilo mogoče namestiti tudi mobilni digitalni repetitor.

³ Uprava RS za zaščito in reševanje. 2022. Dostopno prek: <http://www.sos112.si/slo/page.php?src=pe32.htm>

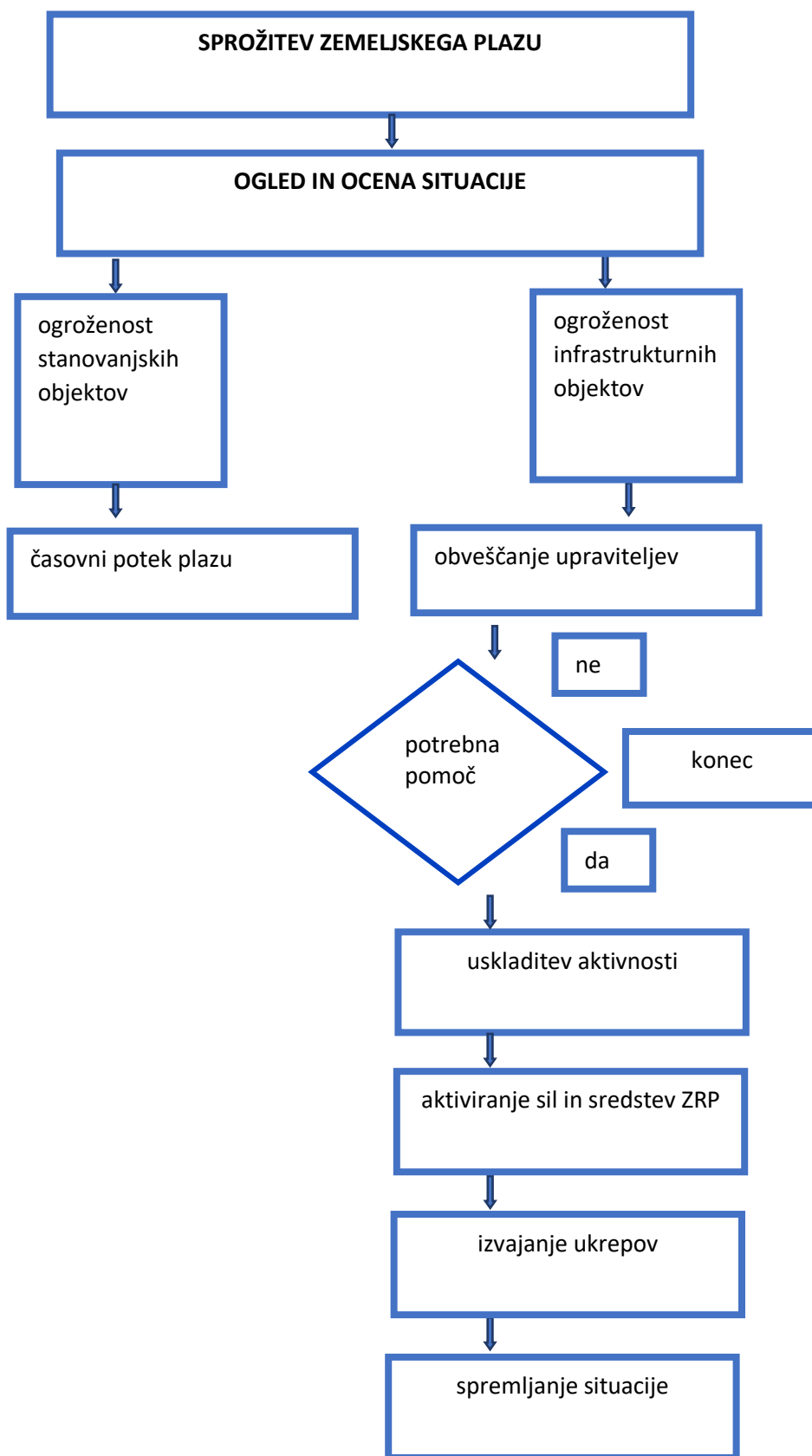
8. ZAŠČITNI UKREPI IN NALOGE ZAŠČITE, REŠEVANJA IN POMOČI

Shema 4: Koncept izvedbe ukrepov ZRP glede na časovni potek ob sprožitvi zemeljskega plazu



8.1 Ukrepi zaščite in reševanja

Shema 5: Koncept izvedbe ukrepov ZRP glede na ogroženost objektov



Ukrepi zaščite, reševanja in pomoči ob naravnih in drugih nesrečah obsegajo vse tiste ukrepe in dejavnosti, ki so potrebni za odpravljanje posledic nesreče, da se zagotovijo osnovni pogoji za življenje ter zagotovijo pogoji za trajno obnovo prizadetega območja. Dejavnosti za zagotovitev osnovnih življenjskih pogojev obsegajo zlasti oskrbo s pitno vodo, hrano, zdravili, električno energijo, ureditev nujnih prometnih povezav, komunalnih storitev, oskrbo živali in nujno zavarovanje kulturne dediščine.

Izvajanje zaščitno-reševalnih ukrepov je v pristojnosti Občine Lukovica. V kolikor Občina Lukovica s svojimi silami in sredstvi ne zmore izvesti zaščitnih ukrepov, zaprosi za pomoč ljubljansko regijo oziroma sosednje občine.

Vodenje sil za zaščito, reševanje in pomoč je urejeno z Zakonom o varstvu pred naravnimi in drugimi nesrečami. Po tem zakonu se varstvo pred naravnimi in drugimi nesrečami organizira in izvaja kot enoten sistem v organizacijah, na lokalni, regionalni in državni ravni.

Zaščitni ukrepi

Za primer zemeljskega plazu, se načrtujejo naslednji zaščitni ukrepi:

- **prostorski, urbanistični, gradbeni in drugi tehnični ukrepi,**
- **evakuacija,**
- **sprejem in oskrba ogroženih prebivalcev,**
- **zaščita naravne in kulturne dediščine.**

8.1.1 Prostorski, urbanistični, gradbeni in drugi ukrepi

Prostorski, urbanistični, gradbeni in drugi tehnični zaščitni ukrepi se praviloma načrtujejo z akti o prostorskem in urbanističnem načrtovanju ter z gradbenimi načrti v skladu s predpisi. Ti ukrepi se uveljavljajo z namenom, da se preprečijo oziroma zmanjšajo škodljivi vplivi naravnih in drugih nesreč ter da se omogoči zaščita, reševanje in pomoč.

Po prvih obvestilih o sproženem zemeljskem plazju Regijski center za obveščanje Ljubljana obvesti prvo dosegljivo osebo v Občini Lukovica. Potem poveljnik za civilno zaščito obvesti člane štaba za civilno zaščito, ki sprejmejo nadaljnje ukrepe. Član štaba, ki je zadolžen za tehnično reševanje, sprejme ukrepe, ki jih nato poveljnik CZ občine Lukovica odredi pogodbenim gradbenim službam, (GTB Boštjan Tekavc s.p., Janez Lavrič s.p., Jure Serko s.p.).

Vodja operative javnih služb nato svoje zaposlene razporedi na lokacije, kjer se izvajajo dela v skladu z zaščitnimi ukrepi.

Po zemeljskem plazju poveljnik Civilne zaščite občine Lukovica ob pomoči službe za podporo Civilne zaščite občine Lukovica in predstavnikov krajevnih skupnosti čimprej zbere podatke o številu ogroženih prebivalcev, koliko je poškodovanih stavb, ki jih je z enostavnimi ukrepi možno sanirati ali ojačati, koliko zgradb je porušeni ali tako močno poškodovanih, da jih ni mogoče popraviti ter koliko prebivalcem je potrebno zagotoviti začasno prebivališče. Ugotoviti mora tudi število poškodovanih javnih objektov in število poškodovanih objektov, ki so nujno

potrebni za zdravljenje, nego in pomoč prizadetim prebivalcem. Poškodbe objektov glede njihove uporabnosti ugotavlja in ocenjuje Občinska komisija za ocenjevanje škode ob naravni ali drugi nesreči, ki se ji pridružijo še drugi strokovnjaki gradbene stroke. V ta namen komisijo v skladu s Pravilnikom o kadrovske in materialnih formacijah enot, služb in organov Civilne zaščite (Uradni list RS št. 104/08) zagotavlja država.

Pri obravnavi zgradb, ki predstavljajo pomembno kulturno dediščino je potrebno dosledno upoštevati zahteve Zavoda za varstvo kulturne dediščine, območna enota Kranj.

- Preglede cest in mostov ter morebitna usposobitvena dela izvajajo upravljalci cest v povezavi s štabom Civilne zaščite občine Lukovica.
- Za preskrbo z vodo ter za vzdrževanje vodovodnih napeljav in naprav je zadolženo Javno komunalno podjetje Prodnik d.o.o., ki je dolžno pri tem sodelovati s štabom Civilne zaščite občine Lukovica.
- Aktivnosti v zvezi s preskrbo z električno energijo bo vodilo Elektro Ljubljana nadzorništvo Domžale, pri svojem delu pa bo sodelovalo s štabom Civilne zaščite občine Lukovica.

Občinska komisija za ocenjevanje škode ob naravni ali drugi nesreči čimprej ugotovi dejansko stanje objektov ter jih razvrsti med uporabne, začasno neuporabne in neuporabne, odvisno od možnosti in stroškov sanacije.

Poveljnik Civilne zaščite občine Lukovica po podani oceni Občinske komisije za ocenjevanje škode ob naravni ali drugi nesreči in stroke odredi postopno izvajanje določenih ukrepov, da se prepreči nadaljnja rušenja, do katerih lahko pride zaradi novih zemeljskih plazov ali kritičnega stanja dela zgradbe. Na podlagi ugotovitev Občinska komisija za ocenjevanje škode ob naravni ali drugi nesreči čimprej izdela seznam (načrt na karti):

- nujnih rušenj in odstranitvev zgradb ali dela zgradb, ki grozijo s porušitvijo in odstranitvev razrahljanih ruševin,
- zmanjšanja in odstranitve težkih obtežb,
- odranja in podpiranja,
- vodoravnega opiranja in
- vgrajevanja vezi, podpornih zidov, polnilnih elementov, pa tudi zunanjih podpornih elementov.

Prva ocena poškodovanosti in uporabnosti objektov mora biti izdelana že v nekaj dneh po zemeljskem plazju, odvisno od obsega in posledic. Njen namen je, kot rečeno, zagotoviti kar najhitrejšo oceno potrebne pomoči ter opozoriti prebivalce na nevarnosti, ki jih predstavljajo poškodovane stavbe.

Zgradbe se na podlagi pregleda, ki ga opravijo omenjene strokovne ekipe, razvrstijo na:

- **uporabne,**
- **začasno neuporabne,** ki jih je zemeljski plaz poškodoval v tolikšni meri, da bi jih utegnil močnejši vnovični zemeljski plaz porušiti,

- **neuporabne**, ki jih je zemeljski plaz bodisi porušil bodisi poškodoval v tolikšni meri, da jih ni več mogoče sanirati. Vstop vanje je treba prepovedati oziroma onemogočiti.

Objekte ustrezno označi komisija z barvami glede na uporabnost objektov.

- zelena – uporabno,
- rumena – začasno uporabno in
- rdeča – neuporabno

Pri tem imajo prednost zgradbe, katerih delovanje je pomembno za zaščito, reševanje in pomoč. To so predvsem Zdravstveni dom Domžale-ZP Lukovica, gasilski domovi, zgradbe osnovnih šol, vrtci, občinska stavba. Poseben pristop zahtevajo tudi tako imenovani inženirski objekti, kot so premostitveni objekti na komunikacijah, energetske objekti, visoke pregrade na vodnih zbiralnikih, predori, infrastrukturni objekti, nekateri industrijski objekti in drugo.

Med urbanistične in druge tehnične ukrepe sodijo tudi:

- določitev in ureditev lokacij odlagališč za začasno odlaganje ruševin in drugih materialov,
- določitev odlagališč posebnih odpadkov,
- določitev in ureditev lokacij oziroma objektov za zbiranje in začasno skladiščenje nevarnih snovi iz gospodinjstva, industrije in drugih dejavnosti ter
- vzpostavitev komunikacijskih in določitev obhodnih poti.

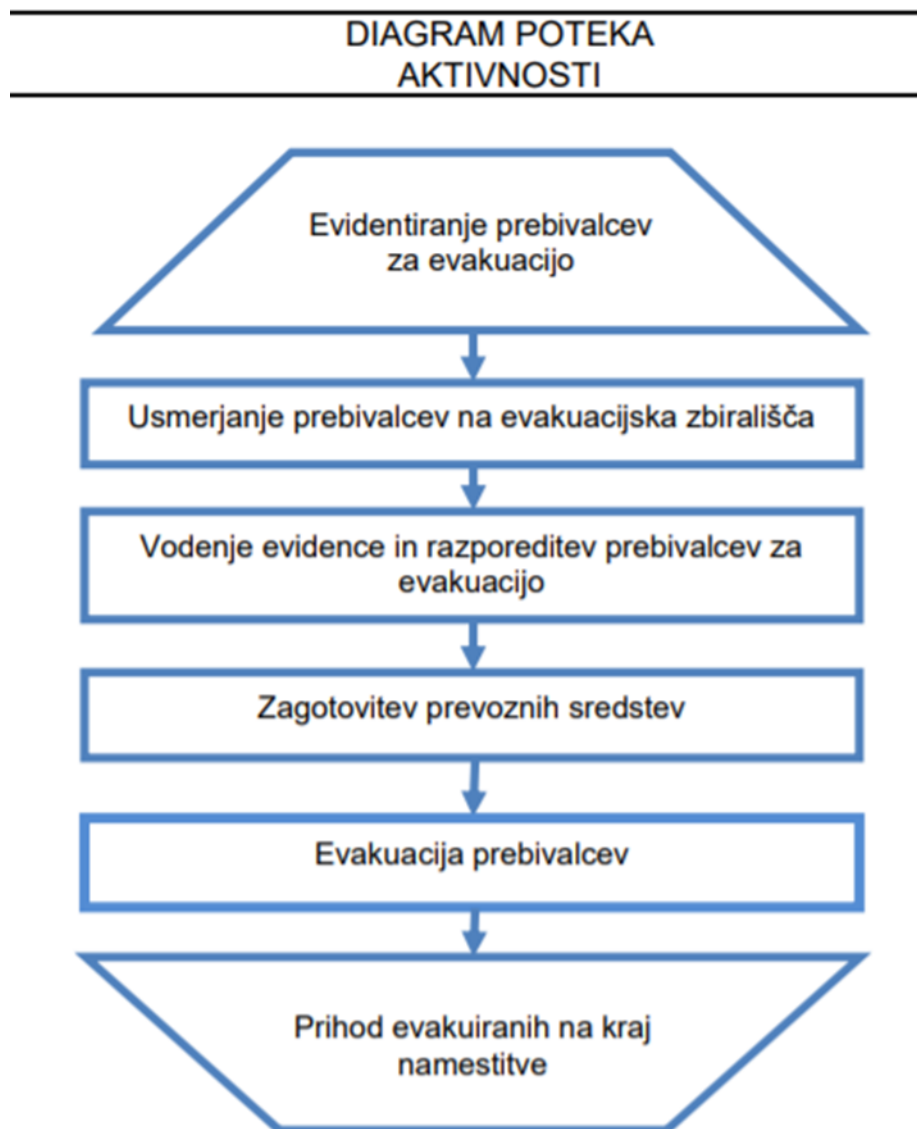
P-10	Pregled gradbenih organizacij občine Lukovica
P-33	Seznam članov komisije za ocenjevanje škode občine Lukovica

8.1.2 Evakuacija prebivalstva

Evakuacija je kompleksen socialni proces, ki je posledica opozorila ali dejanske nuje. Vključuje začasen umik oseb z ogroženega območja, njihovo začasno zavetje in vrnitev domov. Evakuacija lahko obsega tudi nujno preselitev živine in drugih domačih živali, kulturne dediščine ter dobrin, ki so nujno potrebne za življenje.

Evakuacija ogroženih in prizadetih prebivalcev in živali se izvaja, če ni mogoče z drugimi ukrepi zagotoviti njihove varnosti. Evakuacijo lahko odredi **župan Občine Lukovica, v nujnih primerih pa tudi poveljnik CZ občine Lukovica.**

Shema 6: Diagram poteka aktivnosti evakuacije



Župan ali poveljnik CZ občine Lukovica sprejme sklep o evakuaciji. Naredi se seznam prebivalcev, ki so na ogroženem območju in ki jih je potrebno evakuirati. Oцени se tudi, kakšna sredstva so potrebna za evakuacijo (prevozna sredstva, materialno – tehnična sredstva itd.).

Če vseh ni mogoče namestiti na lokacije v domači občini, se del prebivalcev evakuira v sosednje, neprizadete občine ali regije. Koordinacijo le-tega prevzame Občina. Župan lahko izjemoma odredi, da morajo lastniki ali uporabniki stanovanjskih hiš in vikendov začasno sprejeti na stanovanje evakuirane prebivalce, če njihove nastanitve ni mogoče rešiti na drugačen način.

Zbiranje podatkov o občanih, ki so ostali brez bivališča ter urejanje sprejemanja in začasnega bivališča izvajajo poveljnik CZ občine Lukovica, štab CZ občine in PGD (PGD Lukovica, PGD Blagovica, PGD Krašnja, PGD Prevoje, PGD Trojane).

Z ogroženega območja prednostno evakuiramo nekatere skupine prebivalcev, zlasti bolne in ostarele, invalide, rekonvalescente, nosečnice ter matere in samohranilke z nepreskrbljenimi otroki.

Evakuacijo in usmerjanje ogroženega prebivalstva organizira Občina Lukovica, izvaja pa jo štab CZ občine Lukovica s pomočjo enot CZ (služba za podporo), gasilcev (PGD Lukovica, PGD Blagovica, PGD Krašnja, PGD Prevoje, PGD Trojane) in Policije (Polijska postaja Domžale). Po potrebi sodeluje pri evakuaciji ogroženega prebivalstva tudi SV. Evakuacijo na območju dveh ali več občin usmerja in usklajuje poveljnik CZ za ljubljansko regijo.

Oskrbo z osnovnimi življenjskimi potrebščinami izvaja RKS OZ Domžale (KO RK Rafolče, KO RK Blagovica, KO RK Krašnja), Župnijska Karitas Brdo, centri za socialno delo (Center za socialno delo osrednja Slovenija - vzhod, enota Domžale) in druge socialne službe ter občani v okviru soseske pomoči. Zdravstveno oskrbo ter nujno medicinsko pomoč zagotavlja ZD Domžale, ZP Lukovica in Univerzitetni klinični center Ljubljana.

Občina zagotovi prevozna sredstva za prevoz evakuiranih prebivalcev, ki se organizira z osebnimi avtomobili evakuiranih, vozili avtoprevoznikov in če bi bile potrebe še večje, se v prevoz vključi vozila gasilcev. V primeru, da občina le-teh ne more zagotoviti, ji pri zagotavljanju sredstev za prevoz pomaga ljubljanska regija.

Občina na prizadetem območju poskrbi tudi za nastanitvene zmogljivosti (hleve) in preskrbo za živino, načeloma čim bližje domov lastnikov. Regija ji pri tem lahko pomaga z zagotavljanjem dodatne preskrbe (krma, voda).

Občina zagotovi na podlagi svojih načrtov zbiranje podatkov o prebivalcih, ki so ostali brez strehe, predvidena in urejena pa so tudi občinska sprejemališča za evakuirane prebivalce in sicer:

- Dvorana KD Antona Martina Slomška,
- Dvorana KD Janka Kersnika,
- Društveni dom Krašnja,
- Sončna Dvorana Lukovica na Brdu,
- Osnovna šola Janka Kersnika Brdo pri Lukovici s podružnicama v Krašnji in Blagovici,
- Vrtec Medo na Prevojah,
- najbližji gasilski dom in sosednji gasilski domovi.

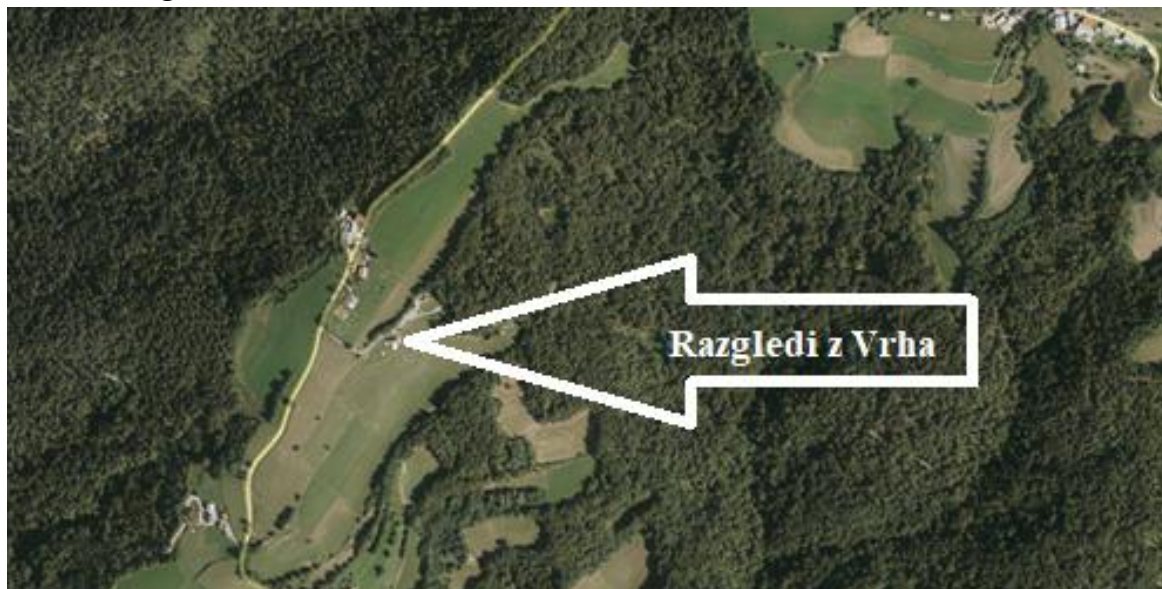
Začasne nastanitve v občini Lukovica so v naslednjih objektih:

- Hotel Trojane,
- Gostišče pri čebelici,
- Razgledi z Vrha.

Slika 6: Hotel Trojane



Slika 7: Razgledi z Vrha



Slika 8: Gostišče pri čebelici



V kolikor prebivalcev ni mogoče evakuirati oziroma nastaniti v objekte, ki so določeni z načrtom (priloge), se evakuacija izvaja na za to določeno območje. V občini Lukovica so začasno nastanitev določene naslednje lokacije:

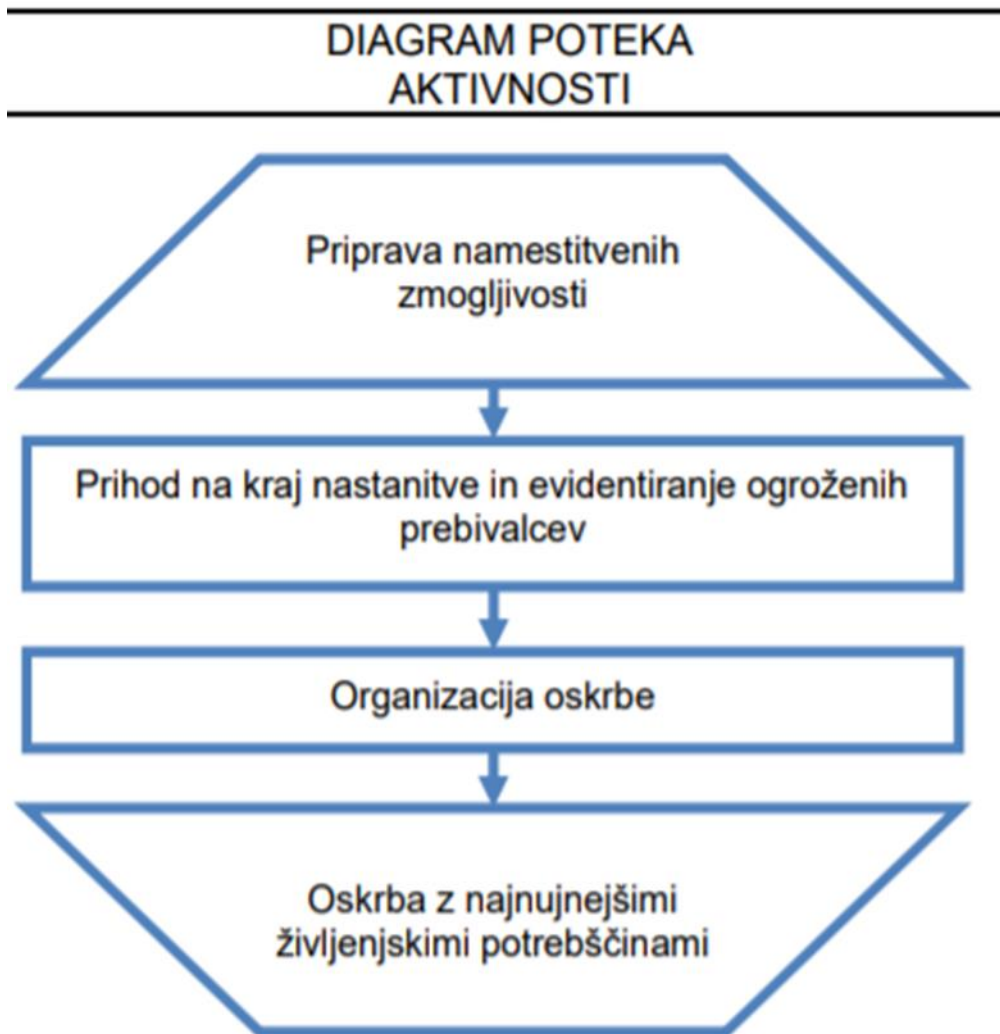
- Športno igrišče Šentvid,
- Športno igrišče Zlato Polje,
- Športno igrišče Gradišče,
- Športno igrišče Krašnja,
- Športno igrišče Blagovica,
- Športno igrišče Trojane.

Začasna prebivališča se uporabijo kontejnerji in šotori.

P-20	Pregled sprejemališč za evakuirane prebivalce v občini Lukovica
P-21	Pregled objektov, kjer je možna začasna nastanitev ogroženih prebivalcev in njihove zmogljivosti, ter lokacije primerne za postavitve zasilnih prebivališč v občini Lukovica
P-22	Pregled organizacij, ki zagotavljajo prehrano v občini Lukovica

8.1.3 Sprejem in oskrba ogroženih prebivalcev

Shema 7: Diagram poteka aktivnosti sprejem in oskrba ogroženih prebivalcev



Sprejem in oskrba ogroženih ter prizadetih prebivalcev obsega:

- evidentiranje ogroženih prebivalcev,
- urejanje sprejemališč,
- urejanje začasnih prebivališč (če je le mogoče prebivalce namestimo v zidane objekte oziroma v bivalnike, v nujnih primerih pa v šotore),
- nastanitev prebivalstva,
- oskrba z najnujnejšimi življenjskimi potrebščinami (pitno vodo, hrano, obleko, električno energijo, nujno zdravstveno oskrbo, psihološko pomočjo, obveščanjem in izobraževanjem šoloobveznih otrok),
- zbiranje in razdeljevanje humanitarne pomoči.

Pri izvajanju tega ukrepa sodelujejo enote CZ (nastanitveni centri), službe CZ za podporo, gospodarske družbe in zavodi, ki razpolagajo z nastanitvenimi (Hotel Trojane, Gostišče pri čebelici, Razgledi z vrha) in prehrabnenimi zmogljivostmi (Gostilna pri Gašperju, Gostilna pri Bevcu, Gostinsko podjetje (GP) Trojane.), RKS OZ Domžale (KO RK Rafolče, KO RK Blagovica, KO RK Krašnja), Župnijska Karitas Brdo in druge humanitarne organizacije, centri

za socialno delo (Center za socialno delo osrednja Slovenija - vzhod, enota Domžale) in druge socialne službe ter občani v okviru soseske pomoči. Zdravstveno oskrbo ter nujno medicinsko pomoč zagotavlja ZD Domžale in Univerzitetni klinični center Ljubljana.

Za izvajanje ukrepov sprejemanja, nastanitve in preskrbe ogroženih prebivalcev imajo poseben pomen stacionari in nastanitvene enote Rdečega križa Slovenije ter njihovi pripadniki, ki se lahko ob zemeljskem plazju aktivirajo za javno dobro in pomoč. Občina Lukovica zagotovi na podlagi svojih načrtov zbiranje podatkov o prebivalcih, ki so ostali brez strehe, predvideno in urejeno mora imeti občinsko sprejemališče za evakuirane prebivalce. Občina, če je le mogoče evakuirane prebivalce namesti v zidane objekte oz. bivalnike, v najnujnejših primerih tudi v šotore. V kolikor teh kapacitet občina nima, jih zagotavlja ljubljanska regija. Objekti za začasen sprejem evakuiranih prebivalcev morajo biti na območju, ki ga zemeljski plaz ni močneje prizadel oziroma ni prizadel. V ta namen se lahko uporabljajo tudi večnamenski prostori, kot so športni objekti, dvorane in drugi⁴.

Če potrebe po nastanitvi, oskrbi in zbiranju ter delitvi humanitarne pomoči ogroženih prebivalcev presegajo možnosti Občine Lukovica, pri tem pomaga regija z zagotavljanjem moštva ter opreme in sredstev iz državnih rezerv.

V občini Lukovica so za sprejem in oskrbo ogroženih prebivalcev zadolžene naslednje institucije ter organizacije:

- oskrbo s pitno vodo zagotavlja Javno komunalno podjetje Prodnik d.o.o. in gasilske enote (PGD Lukovica, PGD Blagovica, PGD Krašnja, PGD Prevoje, PGD Trojane) (P7),
- zdravstveno oskrbo ter nujno medicinsko pomoč zagotavlja ZD Domžale (P27),
- psihosocialno pomoč, oskrbo ogroženih zagotavlja Center za socialno delo osrednja Slovenija - vzhod, enota Domžale, ZD Domžale (P26, P27),
- izobraževanje šoloobveznih otrok zagotavljajo osnovne šole (s podružnicami) - OŠ Janka Kersnika Brdo (podružnična šola Krašnja, podružnična šola Blagovica),
- zbiranje in razdeljevanje humanitarne pomoči (oblačila in ostala oprema) pa RKS OZ Domžale (KO RK Rafolče, KO RK Blagovica, KO RK Krašnja), Župnijska Karitas Brdo.

P-14	Pregled avtomobilskih cistern za prevoz pitne vode občine Lukovica
P-21	Pregled objektov, kjer je možna začasna nastanitev ogroženih prebivalcev in njihove zmogljivosti, ter lokacije primerne za postavitve zasilnih prebivališč v občini Lukovica
P-22	Pregled organizacij, ki zagotavljajo prehrano v občini Lukovica
P-25	Pregled človekoljubnih organizacij v občini Lukovica

⁴ Predstavljeno že v poglavju Evakuacija.

P-26	Pregled centrov za socialno delo v občini Lukovica
P-27	Pregled zdravstvenih domov, zdravstvenih postaj in reševalnih postaj v občini Lukovica
D-7	Navodilo prebivalcem za ravnanje ob nesreči

8.1.4 Zaščita kulturne dediščine

Zaščita kulturne dediščine obsega priprave in izvajanje ukrepov za zmanjšanje nevarnosti ter preprečevanje in zmanjšanje škodljivih vplivov zemeljskega plaz na kulturno dediščino. Priprave in zaščitne ukrepe izvajajo lastniki in uporabniki kulturne dediščine, strokovna služba za varstvo kulturne dediščine (ZVKDS, OE Kranj), Občina Lukovica in država. Pri izvajanju zaščite kulturne dediščine ob zemeljskem plaz po potrebi sodelujejo tudi ustrezne enote in službe CZ, gasilske enote (PGD Lukovica, PGD Blagovica, PGD Krašnja, PGD Prevoje, PGD Trojane) ter druge sile za ZRP.

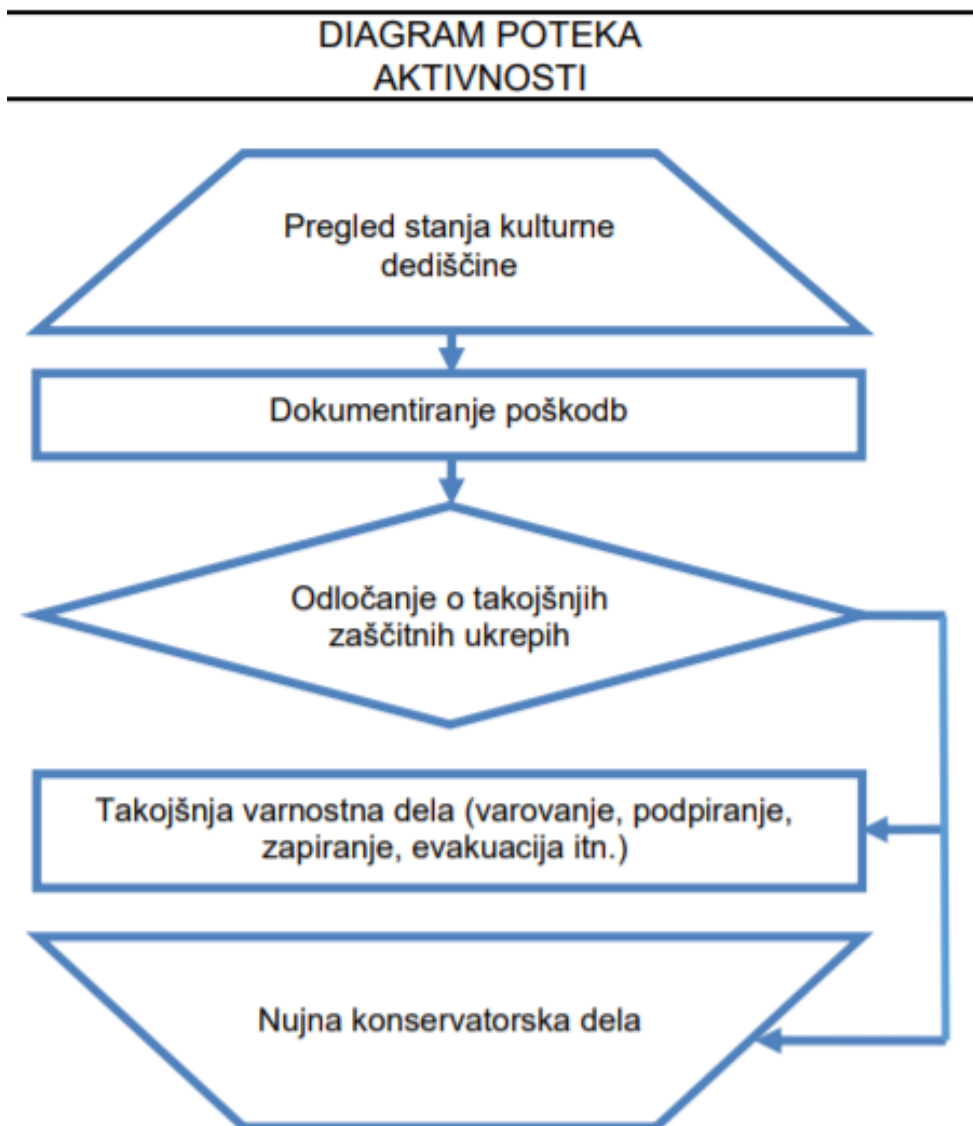
Lastniki in uporabniki kulturne dediščine v občini Lukovica so: Republika Slovenija, Občina Lukovica in zasebni lastniki.

ZVKDS, OE Kranj bo sodeloval z Občino Lukovica v skladu z obstoječo zakonodajo ZVKD-1, UL RS št. 16/08, OPN Lukovica in direktivami, ki jih bo izdalo MK RS v času naravne nesreče. Občina Lukovica bo skladno z dokumenti z ZVKDS, OE Kranj izvedla pregled stanja kulturne dediščine, dokumentirala poškodbe. Takojšnja varnostna in konzervatorska dela bodo potekala skladno z dokumenti in postopki ZVKDS, OE Kranj.

Ministrstvo, pristojno za kulturo, vodi register nepremične kulturne dediščine, ki je osrednja zbirka podatkov o tej dediščini na območju Republike Slovenije. Dostopen je na spletni strani <http://rkd.situla.org>. Register obsega tri medsebojno povezane dele, ki vsebujejo osnovne varstvene in predstavitvene podatke o premični, nepremični in živi dediščini. V register se vpisujejo vse enote nepremične kulturne dediščine, ne glede na zvrst (tip), obseg, lastništvo ali varstveni status enote.

Če bi v občini Lukovica zaradi zemeljskega plaz prišlo do poškodovanja objektov kulturne dediščine bi se smiselno izvajali ukrepi zaščite po naslednjem diagramu:

Shema 8: Diagram poteka aktivnosti zaščita kulturne dediščine



Objekte kulturne dediščine je treba čim prej zavarovati tudi pred vremenskimi vplivi, premično pa premestiti v ustrezne objekte, kjer se lahko izvajajo tudi najnujnejša konzervatorska dela. Register poleg opisnih podatkov za vsako enoto vsebuje tudi geolokacijske podatke. Podatki iz registra so javni. Nepremična kulturna dediščina, ki je razglašena za kulturni spomenik, se označuje z znakom Haaške konvencije.

Slika 9: Označevanje nepremičnih kulturnih spomenikov



Zavod za varstvo kulturne dediščine Kranj, v katerega pristojnost spada naravna in kulturna dediščina na območju občine Lukovica, mora v svojem načrtu opredeliti objekte in ukrepe in naloge za zaščito in reševanje predmetov in objektov naravne in kulturne dediščine.

P-31	Pregled kulturne dediščine v občini Lukovica
------	--

8.2 Naloge zaščite in reševanja

Naloge zaščite in reševanja ob zemeljskem plazu so:

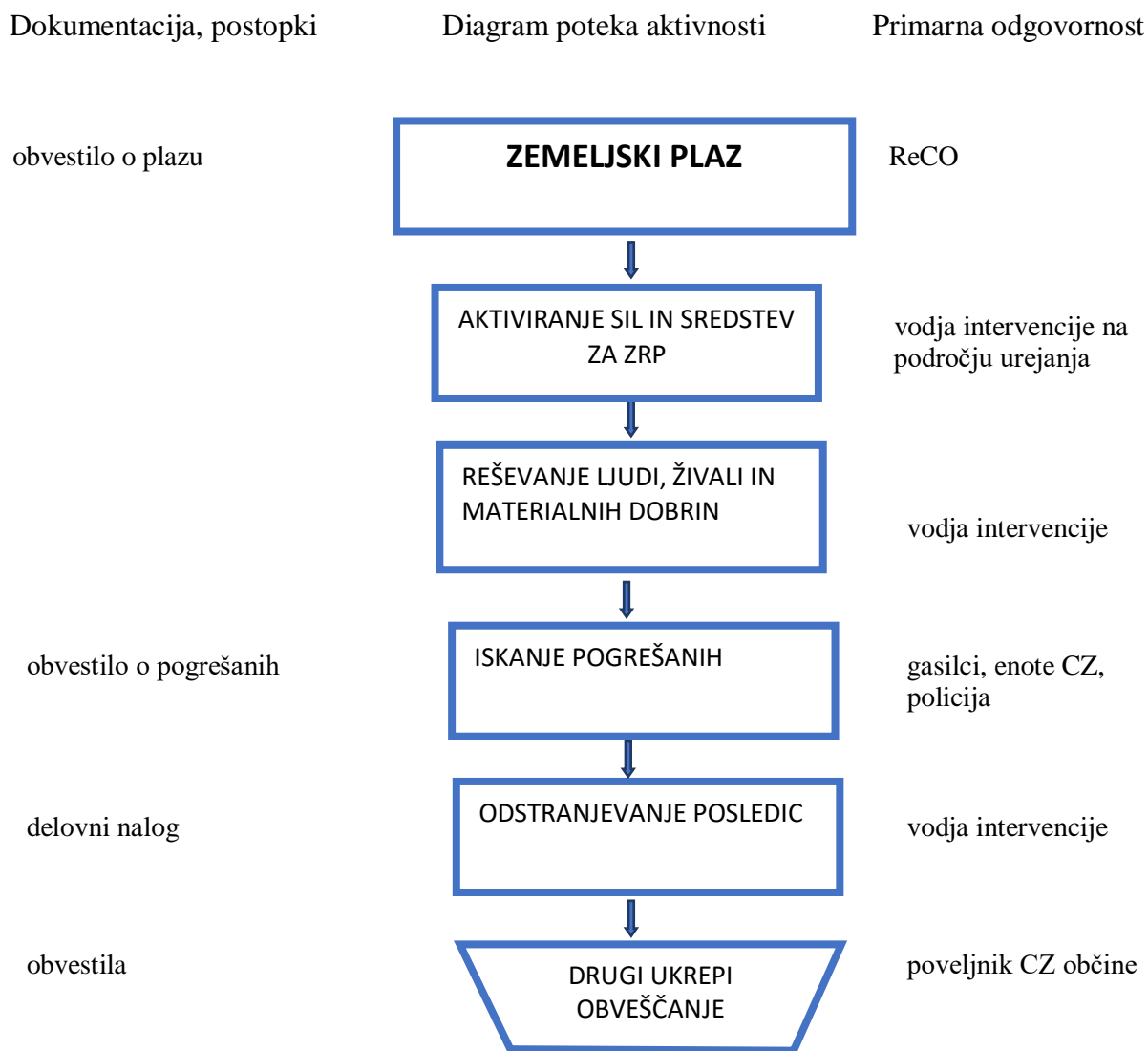
- **naloge ukrepanja in reševanja iz zemeljskih plazov,**
- **naloge ukrepanja nujne medicinske pomoči,**
- **zagotavljanje varnosti,**
- **naloge ukrepanja monitoringa plazišča.**

8.2.1. Reševanje iz zemeljskih plazov

Ob zemeljskih plazovih naloge reševanja opravljajo štab CZ občine Lukovica, pogodbene enote (GTB Boštjan Tekavec s.p., Janez Lavrič s.p., Jure Serko s.p.) in gasilske enote (PGD Lukovica, PGD Blagovica, PGD Krašnja, PGD Prevoje, PGD Trojane). Omenjene enote pri izvajanju nalog zaščite in reševanja na prizadetem področju sodelujejo predvsem pri:

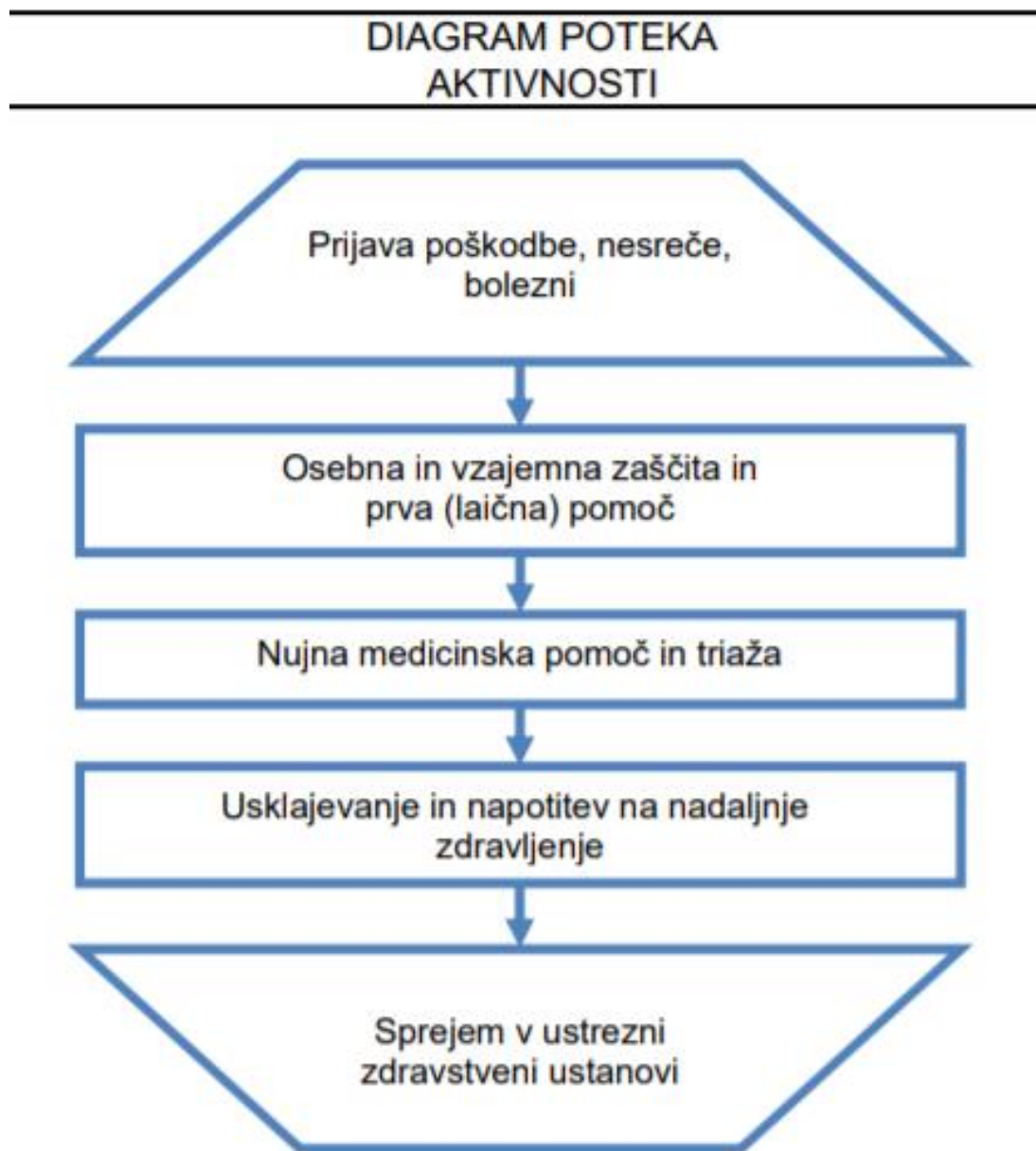
- reševanju prizadetih,
- iskanju pogrešanih – zasutih ljudi,
- pomoči pri evakuaciji,
- oskrbi s pitno vodo,
- zagotavljanju drugih osnovnih pogojev za življenje.

Shema 9: Diagram poteka aktivnosti pri reševanju ob zemeljskih plazovih



8.2.2. Prva pomoč in nujna medicinska pomoč

Shema 10: Diagram poteka aktivnosti prva pomoč in nujna medicinska pomoč



V okviru prve pomoči v primeru zemeljskega plazu se izvajajo le najnujnejši ukrepi za varovanje zdravja ljudi na prizadetem območju. Namen dajanja prve pomoči je, da poškodovani lahko čim prej in v kar najboljšem stanju pride do strokovne medicinske pomoči oziroma zdravljenja.

Naloge, ki jih izvajajo ekipe prve pomoči, obsegajo:

- prva pomoč poškodovanim in obolelim,
- pomoč pri triži,
- pomoč pri dekontaminaciji poškodovanih in obolelih,
- sodelovanje pri prevozu lažje poškodovanih in obolelih,

- sodelovanje pri negi poškodovanih in obolelih,
- sodelovanje pri izvajanju higiensko-epidemioloških ukrepov.

Pri izvajanju teh nalog po potrebi sodeluje tudi vojaška zdravstvena služba.

Nujno medicinsko pomoč (NMP) ob zemeljskem plazu izvajajo službe nujne medicinske pomoči, organizirane na primarni (Zdravstveni dom Domžale) in sekundarni ravni (Univerzitetni klinični center Ljubljana) zdravstvene dejavnosti skladno s smernicami za delovanje sistema nujne medicinske pomoči ob množičnih nesrečah.

Po aktiviranju ekip za prvo pomoč CZ občine Lukovica te pričnejo z izvajanjem triaže na terenu. Zdravstveni dom Domžale zbira prijave o poškodbi oz. bolezni neposredno od občanov ali od pripadnikov reševalnih enot. V kolikor s svojimi zmogljivostmi ne more zadostiti vsem potrebam, posreduje zahtevo za pomoč štabu CZ občine. Član štaba, odgovoren za to področje, koordinira in usmerja delo ekip PP CZ na terenu.

Ekipe PP CZ na terenu odrejajo napotitev v zdravstveno ustanovo in zahteve posredujejo neposredno v Zdravstveni dom Domžale.

Oskrbo z zdravili, sanitetnim materialom in drugo medicinsko opremo izvajajo zdravniki, v primeru večjih potreb pa se organizira sanitetni center, za katerega vzpostavitev in delovanje poskrbi RKS OZ Domžale (KO RK Rafolče, KO RK Blagovica, KO RK Krašnja) v sodelovanju z Zdravstveno postajo Lukovica in ZD Domžale.

Za higiensko proti epidemične ukrepe je odgovoren Nacionalni inštitut za javno zdravje, Območna enota Ljubljana. Ta v primeru ugotovitve potrebe po izvajanju takšnih ukrepov prične delovati v skladu z njihovimi navodili, štab CZ občine pa jim nudi pomoč pri izvajanju potrebnih ukrepov.

Predbolnišnični del ukrepov sistema NMP v množičnih nesrečah obsega štiri temeljne sklope:

- aktivnosti na poti do kraja nesreče,
- prihod na kraj nesreče,
- organizacijo službe NMP na kraju nesreče,
- prevoz pacientov v zdravstvene ustanove.

Ukrepanje na bolnišnični ravni temelji na izdelanem načrtu delovanja bolnišnice ob množični nesreči. Ukrepi so prilagojeni organizaciji in prostorom posamezne bolnišnice ter obsegajo:

- aktiviranje in vodenje bolnišnice ob množičnih nesrečah,
- sprejem in registracijo pacientov,
- triažo, reorganizacijo bolnišnice in prostorov
- primarno in bolnišnično oskrbo pacientov,
- tehnično, materialno in logistično podporo,
- sodelovanje z mediji in zagotavljanje varnosti.

P-27	Pregled zdravstvenih domov, zdravstvenih in reševalnih postaj v občini Lukovica
P-28	Pregled splošnih in specialističnih bolnišnic

8.2.3. Zagotavljanje varnosti

Na območju, ki ga prizadene hujša naravna nesreča (večji zemeljski plaz), varnost zagotavljajo Policija, zasebne varnostne agencije in drugi. Policija pri zagotavljanju varnosti na prizadetem območju izmed nalog, ki so opredeljene v Zakonu o policiji, opravlja zlasti naslednje naloge:

- varovanje življenja, osebne varnosti in premoženja ljudi, varovanje določenih oseb, organov, objektov in okolišev,
- preprečevanje, odkrivanje in preiskovanje kaznivih dejanj in prekrškov, vzdrževanje javnega reda in varovanje državne meje,
- nadzor in urejanje prometa.

P-25	Pregled človekoljubnih organizacij v občini Lukovica
P-26	Pregled centrov za socialno delo v občini Lukovica
P-27	Pregled zdravstvenih domov, zdravstvenih postaj in reševalnih postaj v občini Lukovica
P-28	Pregled splošnih in specialističnih bolnišnic

8.2.4. Monitoring plazišča

Ob izvajanju prvih ukrepov se vzpostavi monitoring plazu. Eden glavnih namenov monitoringa je tudi podpora alarmnemu sistemu in razvoju in/ali podpori sistemu opozarjanja, ki se vzpostavi nemudoma z nastopom aktivnosti Civilne zaščite. Monitoring plazu delimo na operativni in strokovni del.

Operativni del lahko izvajajo člani Civilne zaščite na vnaprej izdelanih obrazcih, v katere vnašajo podatke:

- širjenje razpok in/ali napok na plazu,
- širjenje plazu,
- pogostost pojavov intenzivnejšega padanja kamenja ali rušenja,
- intenziteta in pogostost dežja,
- pojavljanje in trajanje drobirskih murastih tokov, povezanih s pojavi plazenja tal itd..

Strokovni del monitoringa opravljajo strokovnjaki z ustrežno opremo, katerega vsebina je vezana na predhodne raziskave.

– **Geološki monitoring** obsega inženirsko-geološko opazovanje plazu, njegovega gibanja in značilnosti. Opazujemo morebitno napredovanje plazu na zgornjem odlomnem robu, naraščanja razpok, širjenje pete plazu, obnašanje plazu ob deževjih itd. Namen geološkega monitoringa je prognoza nadaljnjega plazenja.

- **Geodetski monitoring** obsega občasne meritve pomikov plazu in sicer gre lahko za meritve v prečnih merskih prerezih preko plazu ali pa za meritve pomikov fiksiranih točk na plazju in v njegovem stabilnem zaledju.

- **Geotehnični monitoring** v morebitno izvedenih vrtinah na plazju in v njegovem vplivnem območju ugotavlja premike plazine po globini (inklinometri, prestrig vrtine) in meri nivo podzemnih voda. Kadar prihaja do bistvenih sprememb na plazju po izvedenih predhodnih raziskavah, lahko določa lastnosti plazečih mas zaradi premikanja plazju in napajanja plazine z vodo. Pri tem geotehnični monitoring ugotavlja ali se lahko plazeči material spremeni v viskozne blatne tokove ali celo v drobirski tok.

- **Hidro(geo)loški monitoring** obsega občasne meritve pretokov površinskih in izvirnih voda. Vzporedno z monitoringom se izvajajo prva začasna dela za zmanjšanje obsega in upočasnenje plazenja.

9. OSEBNA IN VZAJEMNA ZAŠČITA

Osebna in vzajemna zaščita obsega vse ukrepe prebivalcev za preprečevanje in ublažitev posledic zemeljskih plazov za njihovo zdravje in življenje ter varnost njihovega imetja.

9.1 Napotki za preprečevanje in blažitev posledic nesreče

Če nevarnost zemeljskega plazu in njegove posledice lahko ogrozijo ljudi in živali, Občina pristopi k organiziranju, razvijanju in usmerjanju osebne in vzajemne zaščite. V ta namen lahko organizirajo ustrezno svetovalno službo, ki jo praviloma opravljajo prostovoljci, zlasti psihologi, sociologi, socialni delavci, zdravstveni delavci, strokovnjaki za zaščito in reševanje ter drugi. Ob tem spremljajo socialne razmere na prizadetem področju.

9.2 Rešitve za učinkovito osebno in vzajemno zaščito

Občina Lukovica skrbi za organiziranje, vzpodbujanje in usmerjanje osebne in vzajemne zaščite na območju občine Lukovica.

Občani morajo izvajati v okviru osebne in vzajemne zaščite naslednje aktivnosti:

- organizirati in izvajati ukrepe za osebno in vzajemno zaščito-navodila (samozaščito, samopomoč in vzajemno pomoč),
- vzdrževati objekte za zaščito pred vojnimi in drugimi nevarnostmi (zaklonišča, zaklonilnike in druge prostore),
- nabavljati sredstva in opremo za osebno in skupinsko zaščito ob nesrečah,
- izvajati ukrepe za zaščito, reševanje in pomoč.

Občina Lukovica organizira neobvezne oblike usposabljanja občanov za osebno in vzajemno zaščito ter za izvajanje zaščitnih ukrepov.

Vloga poveljnika CZ občine Lukovica pri osebni in vzajemni zaščiti:

- skrbi za obveščanje prebivalcev o posledicah in razmerah na prizadetem območju;
- skrbi za organiziranje informacijskega centra.

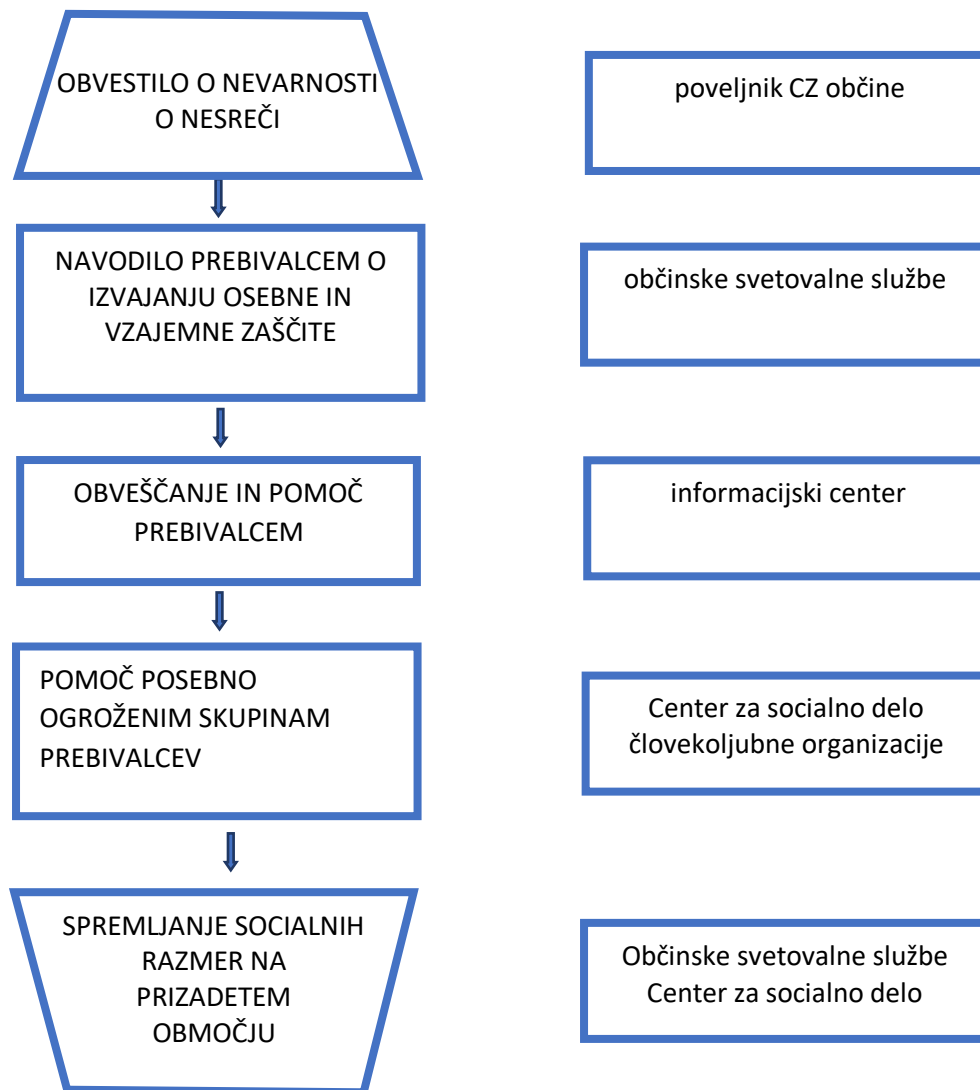
INFORMACIJSKI CENTER

V primeru večjih naravnih in drugih nesreč, ko redne službe ne zmorejo opraviti povečanega obsega dela in se aktivira Civilna zaščita, se ustanovi informacijski center. Informacijski center se nahaja v zgradbi Občine Lukovica. Preko informacijskega centra se obvešča prebivalce o posledicah in razmerah na prizadetem območju in določi se število prostovoljcev iz vrst psihologov, sociologov, socialnih delavcev, zdravstvenih delavcev in strokovnjakov s področja zaščite in reševanja. Potrebno je razčleniti tudi pomoč ogroženim skupinam prebivalcev in spremljanje socialnih razmer.

Shema 11: Diagram poteka aktivnosti pri osebni in vzajemni zaščiti

DIAGRAM POTEKA AKTIVNOSTI

PRIMARNA ODGOVORNOST



D – 6	Navodilo za izvajanje psihološke pomoči
D – 7	Navodilo prebivalcem za ravnanje ob nesreči

10. OCENJEVANJE ŠKODE

Ocenjevanje škode po naravnih ali drugih nesrečah zajema ocenjevanje poškodovanosti objektov in ocenjevanje škode, ki se praviloma opravlja skupaj. Ocenjevanje škode poteka v skladu z Metodologijo za ocenjevanje škode, ki je opredeljena v Uredbi o metodologiji za ocenjevanje škode (Uradni list RS, št. 67/03, 79/04 in 81/06, 68/08).

Škoda, ki jo povzroči zemeljski plaz, obsega:

- škodo na stavbah, gradbenih inženirskih objektih, zemljiščih in drugem premoženju na vplivnem območju zemeljskega plazu;
- oceno stroškov nujnih stabilizacijskih del za vzpostavitev ponovnega ravnovesja hribinskih mas.

Ocenjevanje škode poteka v skladu z:

- Zakonom o varstvu pred naravnimi in drugimi nesrečami (Uradni list RS, št. 51/06 – uradno prečiščeno besedilo, 97/10 in 21/18 – ZNOrg),
- Zakonom o odpravi posledic naravnih nesreč (Uradni list RS, št. 114/05, 90/07, 102/07, 40/12-ZUJF in 17/14),
- Uredbo o metodologiji za ocenjevanje škode (Uradni list RS, št. 67/03, 79/04 in 81/06, 68/08).

Škodo ob naravni ali drugi nesreči po metodologiji na območju občine Lukovica ocenjuje komisija, ki jo imenuje župan izmed strokovnjakov po posameznih področjih. Oceno škode, ki jih izdela Občinska komisija za ocenjevanje škode ob naravni ali drugi nesreči v občini Lukovica, mora potrditi Regijska komisija za ocenjevanje škode. Ker je ugotavljanje poškodovanosti in z njo povezane uporabnosti gradbenih objektov podlaga za večino dejavnosti za vzpostavitev normalnega življenja na prizadetem območju, mora biti opravljeno v najkrajšem možnem času.

Občinska komisija za ocenjevanje škode ob naravni ali drugi nesreči najprej pripravi grobo oceno škode, ki je podlaga za odločanje o pomoči prizadetim občinam pri zagotavljanju osnovnih pogojev za delo in pripravo sanacijskih programov.

Ocena škode na ravni lokalne skupnosti, torej občine Lukovica, se izkazuje:

- po lastništvu poškodovane stvari,
- po škodnih skupinah,
- po dejavnostih v skladu s statistično klasifikacijo.

Takoj, ko Uprava Republike Slovenije za zaščito in reševanje izda sklep o začetku ocenjevanja škode v občini Lukovica ob naravni ali drugi nesreči, le-ta s svojo komisijo za ocenjevanje škode prične z ocenjevanjem. Občinska komisija za ocenjevanje škode na podlagi zbranih vlog in ogleda izdela oceno škode in na Izpostavo Uprave Republike Slovenije za zaščito in reševanje Ljubljana pošlje vloge z zbirnikom po vrsti poškodovanosti. V primeru, da občinska

komisija ne zmore dela, na zaprosilo Občine Lukovica organizacijo ocenjevanja škode v sodelovanju z občino prevzame Izpostava RS za zaščito in reševanje Ljubljana z regijsko komisijo oz. se pridobi pomoč na ravni države.

Izpostava URSZR Ljubljana po prejemu zbirnika in vlog od Občinske komisije za ocenjevanje škode ob naravni ali drugi nesreči skliče regijsko komisijo za ocenjevanje škode, ki pregleda ali so vsi obrazci pravilno in natančno izpolnjeni, preverijo ugotovljeno stopnjo poškodovanosti navedene v individualnih vlogah. Člani regijske komisije sprejmejo, zavrnejo ali popravijo posamezne vloge. Po presoji regijske komisije za ocenjevanje škode se določijo vloge, ki jih bodo preverili na terenu. Te ogled opravijo skupaj z Občinsko komisijo za ocenjevanje škode ob naravni ali drugi nesreči

Posledice nesreče in stroški sanacije

Stroške sanacije in vzpostavitve v prejšnje stanje ter stroške odškodnin fizičnim in pravnim osebam je dolžan kriti povzročitelj ogroženosti ali nesreče, v kolikor je to povzročil namenoma ali iz velike malomarnosti. Praviloma posledice nesreč na premoženju odpravlja lastnik le-teh.

Občina Lukovica in država lahko za obnovo poškodovanega ali uničenega premoženja v zasebni lasti dodelita sredstva upravičencem na podlagi ocene neposredne škode na stvareh. Sredstva za odpravo posledic nesreč se dodeljujejo brez obveznosti vračanja. V primeru, ko lastnik premoženja ne zmore sam odpraviti posledic nesreče, lahko Občina Lukovica prevzame tako odpravo posledic.

Občinska komisija za ocenjevanje škode ob naravnih in drugih nesrečah opravlja naloge, ki so skladne z Metodologijo za ocenjevanje škode. Določijo se prostorske zmogljivosti, pripravijo dokumentacijo (orto-foto posnetke prizadetih naselij s hišnimi številkami, razdelitev plazovitih ogroženih območij po karejih, seznam stanovanjskih objektov z nosilcem lastniške oz. uporabniške pravice, obrazce za poškodovanost, obrazce za škodo) in jo v skladu z zakonodajo uskladijo z Regijsko in Državno komisijo za ocenjevanje škode in na podlagi ocen se prizadetim prebivalcem izplača odškodnina.

D – 16	Vzorec zapisnika o poškodovanosti gradbenih objektov in infrastrukture
P-33	Seznam članov komisije za ocenjevanje škode ob naravnih in drugih nesrečah občine Lukovica

11. RAZLAGA POJMOV IN OKRAJŠAV

11.1 Razlaga pojmov

NESREČA je dogodek ali vrsta dogodkov, povzročenih po nenadzorovanih naravnih in drugih silah, ki prizadenejo oziroma ogrozijo življenje ali zdravje ljudi, živali ter premoženje, povzročijo škodo na kulturni dediščini in okolju v takem obsegu, da je za njihov nadzor in obvladovanje potrebno uporabiti posebne ukrepe, sile in sredstva, ker ukrepi rednih dejavnosti, sile in sredstva ne zadostujejo.

ZEMELJSKO PLAZENJE je premikanje dela površinske zemeljske mase po pobočju pod vplivom gravitacije. Osnovna delitev je glede na sestavo – zemeljski plaz ali hribinski plaz ter glede na aktivnost – aktivni, ki so še v fazi premikanja, fosilni, ki so stari in zaznavni le po morfologiji terena ter potencialni, ki so na območjih, kjer je možno oz. verjetno plazenje.

NARAVNE NESREČE so potres, poplava, zemeljski plaz, snežni plaz, visok sneg, močan veter, toča, žled pozeba, suša, požar v naravnem okolju, množični pojav nalezljive človeške, živalske ali rastlinske bolezni in druge nesreče, ki jih povzročijo naravne sile.

DRUGE NESREČE so nesreče v cestnem, železniškem in zračnem prometu, požar, rudniška nesreča, porušitev jezov, nesreče, ki jih povzročijo aktivnosti na morju, jedrska nesreča in druge ekološke ter industrijske nesreče, ki jih povzroči človek s svojo dejavnostjo in ravnanjem, pa tudi vojna, izredno stanje.

NEVARNOST je (naravna ali druga ustrezna) danost za katerikoli neugoden pojav, ki je povezan z močno nesrečo in lahko povzroči neugodne učinke.

OGROŽENOST je sinteza nevarnosti, ranljivosti in sprejemljivosti tveganj, kar pa je odvisno od kulturnih, moralnih in ekonomskih vrednosti v posamezni družbi. Je resnična ali občutena izpostavljenost ljudi, živali, premoženja, kulturne dediščine in okolja nevarnostim naravnih in drugih nesreč.

ŠKODA, ki jo povzroči naravna ali druga nesreča, obsega neposredno škodo, stroške intervencij in ukrepov, s katerimi se prepreči povečevanje škodljivih posledic nesreče.

PREVENTIVNI UKREPI so vsi ukrepi, s katerimi se prepreči nevarnost nastanka nesreče, oziroma ukrepi, s katerimi se zmanjša škodljive posledice nesreče.

SILE ZA ZAŠČITO, REŠEVANJE IN POMOČ so razpoložljive zmogljivosti gospodarskih družb, zavodov ali drugih organizacij, lokalnih skupnosti in države, ki so namenjene zaščiti, reševanju in pomoči ob naravni ali drugi nesreči.

SREDSTVA ZA ZAŠČITO, REŠEVANJE IN POMOČ obsegajo zaščitno ter reševalno opremo in orodje, zaklonišča in druge zaščitne objekte, objekte in opremo za usposabljanje, skladišča, prevozna sredstva, telekomunikacijske in alarmne naprave ter material, ki se namensko uporablja za zaščito, reševanje in pomoč.

11.2 Razlaga okrajšav

CRP – Centralni register prebivalcev

GIS – Geografski informacijski sistem

CZ – Civilna zaščita

JZ – Javni zavod

KS – Krajevna skupnost

OŠ – Osnovna šola

PGD – Prostovoljno gasilsko društvo

PMP – Prva medicinska pomoč

PP – Prva pomoč

NMP – Nujna medicinska pomoč

ReCO – Regijski center za obveščanje

RKS – Rdeči križ Slovenije

URSZR – Uprava Republike Slovenije za zaščito in reševanje

ZiR – Zaščita in reševanje

ZARE – radijski sistem zaščite in reševanja

ZD – Zdravstveni dom

ZRP – zaščita, reševanje in pomoč

ZVKD - Zavod za varstvo kulturne dediščine

12 SEZNAM PRILOG IN DODATKOV

12.1. Skupne priloge

P-1	Podatki o poveljniku, namestniku poveljnika in članih štaba civilne zaščite občine Lukovica
P-3	Pregled sil za zaščito, reševanje in pomoč občine Lukovica
P-4	Podatki o organih, službah in enotah CZ občine Lukovica
P-5	Seznam zbirališč sil za zaščito, reševanje in pomoč občine Lukovica
P-6	Pregled osebne in skupne opreme ter sredstev pripadnikov enot za zaščito, reševanje in pomoč občine Lukovica
P-7	Pregled javnih in drugih služb, ki opravljajo dejavnosti pomembne za ZiR v občini Lukovica
P-10	Pregled gradbenih organizacij občine Lukovica
P-11	Pregled gasilskih enot s podatki o poveljnikih in namestnikih poveljnikov občine Lukovica
P-13	Pregled avtomobilskih lestev za gašenje in reševanje iz visokih zgradb v občini Lukovica
P-14	Pregled avtomobilskih cistern za prevoz pitne vode občine Lukovica
P-18	Seznam medijev, ki bodo posredovali obvestilo o izvedenem alarmiranju in napotke za izvajanje zaščitnih ukrepov
P-20	Pregled sprejemališč za evakuirane prebivalce v občini Lukovica
P-21	Pregled objektov, kjer je možna začasna nastanitev ogroženih prebivalcev in njihove zmogljivosti, ter lokacije primerne za postavitev zasilnih prebivališč v občini Lukovica
P-22	Pregled organizacij, ki zagotavljajo prehrano v občini Lukovica
P-23	Pregled lokacij načrtovanih za potrebe zaščite in reševanja v občinskih prostorskih aktih
P-24	Pregled enot, služb in drugih operativnih sestavov društev in drugih nevladnih organizacij, ki sodelujejo pri reševanju v občini Lukovica
P-25	Pregled človekoljubnih organizacij v občini Lukovica
P-26	Pregled centrov za socialno delo v občini Lukovica
P-27	Pregled zdravstvenih domov, zdravstvenih postaj in reševalnih postaj v občini Lukovica
P-28	Pregled splošnih in specialističnih bolnišnic
P-29	Pregled veterinarskih organizacij v občini Lukovica
P-31	Pregled kulturne dediščine v občini Lukovica

P-33	Seznam članov komisije za ocenjevanje škode ob naravnih in drugih nesrečah občine Lukovica
------	--

12.2. Posebne priloge

P-100	Evidenčni list o vzdrževanju načrta
P – 500	Ocena ogroženosti v primeru zemeljskega plazu v občini Lukovica

12.3 Skupni dodatki

D – 5	Navodilo za organiziranje in vodenje informacijskega centra v občini Lukovica
D – 6	Navodilo za izvajanje psihološke pomoči
D – 7	Navodilo prebivalcem za ravnanje ob nesreči
D – 14	Vzorec odredbe o aktiviranju sil in sredstev za ZRP v občini Lukovica
D – 19	Vzorec sklepa o aktiviranju načrta ZiR ob nesreči v občini Lukovica
D – 20	Vzorec sklepa o preklicu izvajanja zaščitnih ukrepov in nalog ZRP v občini Lukovica