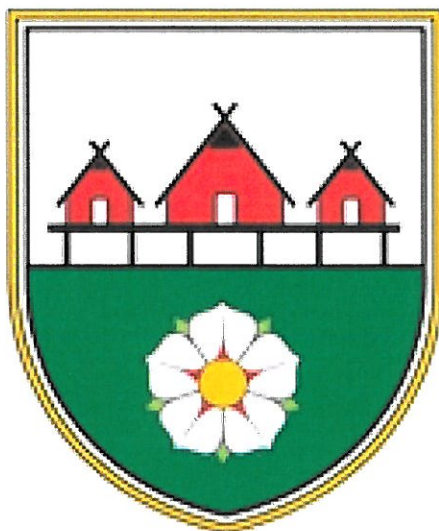




# OBČINA IG

Prejeto: 15-04-2016	Sig.z.: 013
Šifra zadeve: 846/009/2015	Vredn.:
	Pril.:



## NAČRT ZAŠČITE IN REŠEVANJA OB POTRESU

Verzija 2.0

	ORGAN	DATUM	PODPIS
IZDELAL	Andreja Zdravje, Svetovalec za Zir Anton Pucihar, Poveljnik CZ Občine Ig Andrej Auber, Poveljnik GZ Ig Anton Modic, Predsednik GZ Ig	12.02.2016	<i>Zdravje</i> <i>Pucihar</i> <i>Auber</i> <i>Modic</i>
ODOBRIL	Poveljnik CZ Občine Ig, Anton Pucihar		<i>Pucihar</i>
SPREJEL	Župan Janez Cimperman		<i>Cimperman</i>
SKRBNIK	Svetovalec za Zir Andreja Zdravje		<i>Zdravje</i>





REPUBLIKA SLOVENIJA  
MINISTRSTVO ZA OBRAMBO

UPRAVA REPUBLIKE SLOVENIJE  
ZA ZAŠČITO IN REŠEVANJE

Izpostava Ljubljana

Vojkova cesta 61, 1000 Ljubljana



OBČINA IG

Prejeto: 09-02-2016	Sig.z: 013
Šifra zadeve: 846   009   2015	Vredn.:
	Pril.:

REPUBLIKA SLOVENIJA  
MINISTRSTVO ZA OBRAMBO  
UPRAVA REPUBLIKE SLOVENIJE  
ZA ZAŠČITO IN REŠEVANJE

Podpisnik: Elza Majcen  
Izdajatelj: sigov-ca  
Številka certifikata: 00AC975FE8  
Potek veljavnosti: 30.04.2018  
Čas podpisa: 05.02.2016 13:58

T: 01 471 32 88

F: 01 471 33 39

E: gp.lj@urszr.si

www.sos112.si/ljubljana

Občina Ig

Številka: 8422-7/2015-34 - DGZR

Datum: 05.02.2016

**Zadeva: Predlog načrta ZiR ob potresu na območju občine Ig-usklajevanje**

Spoštovani,

prejeli smo vaš predlog občinskega načrta ZiR ob potresu v občini Ig, ga pregledali in ugotovili usklajenost z regijskim načrtom.

Predlagamo pa vam, da opravite nekaj popravkov in sicer:

- pri podmenah načrta v poglavju 3.1 bi vam svetovali, da imate izdelan občinski načrt za potres intenzitete VI ali več po EMS. Glede na oceno ogroženosti sicer lahko pričakujete potres intenzitete VIII po EMS (tako kot je določeno v točki 3.2.1), vendar so posledice potresa pri intenziteti V – VII že takšnega obsega, ki bi zahteval aktiviranje občinskega načrta.
- prav tako vam svetujemo popravek v poglavju 3.3., da se načrt aktivira, ko pride do potresa intenzitete VI ali več po EMS oziroma, ko redne intervencijske službe ne zmorejo več... oziroma pri obveščanju prebivalcev v poglavju 5.2.3 ob intenziteti V-VII po EMS (npr. svetovalec za ZiR na krajevno običajen način).

Tako lahko pričnete s sprejemanjem načrta kot to določa veljavna Uredba o vsebini in izdelavi načrtov zaščite in reševanja.

Pripravil:  
Tomaž Igljč

Elza Majcen  
podsekretarka

Poslano:  
- naslovníku po elektronski pošti





# KAZALO

1 ZNAČILNOSTI NESREČE .....	6
1.1 Uvod .....	6
1.2 Splošno o potresu .....	6
1.2.1 Karta potresne intenzitete .....	7
1.2.2 Karta projektnega pospeška tal .....	7
1.3 Potresna ogroženost občine Ig .....	8
1.3.1 Demografske in geografske značilnosti .....	8
1.3.2 Zgradbe in infrastruktura .....	9
1.3.2.1 Kanalizacija .....	10
1.3.2.2 Vodovodno omrežje .....	11
1.4 Učinki potresa na ljudi, zgradbe in okolje .....	16
1.5 Verjetnost nastanka verižne nesreče .....	16
1.6. Ukrepi za zmanjšanje posledic in sklepov ugotovitve .....	17
2 OBSEG NAČRTOVANJA .....	18
2.1 Temeljni ravni načrtovanja .....	18
2.2 Načela zaščite, reševanja in pomoči .....	20
3 KONCEPT ZAŠČITE, REŠEVANJA IN POMOČI OB POTRESU .....	21
3.1 Temeljne podmene načrta .....	21
3.2 Zamisel izvedbe zaščite in reševanja .....	22
3.2.1 Koncept odziva ob potresu .....	22
3.3 Uporaba načrta .....	25
4 POTREBNE SILE, SREDSTA IN RAZPOLOŽLJIVI VIRI ZA IZVAJANJE NAČRTA .....	26
4.1.1 Občinski organi .....	26
4.1.2 Sile za ZRP .....	26
4.2 Materialno-tehnična sredstva za izvajanje načrta .....	29
4.3 Predvidena finančna sredstva .....	29
5 ORGANIZACIJA IN IZVEDBA OPAZOVANJA, OBVEŠČANJA IN ALARMIRANJA .....	30
5.1 Opazovanje potresne aktivnosti .....	30
5.2 Obveščanje pristojnih organov in javnosti .....	31
5.2.1 Obveščanje pristojnih organov .....	31
5.2.2 Informiranje pristojnih organov .....	32
5.2.3 Obveščanje prebivalcev na prizadetem območju .....	32
5.2.4 Obveščanje splošne javnosti .....	33

5.3 Alarmiranje, obveščanje in informiranje javnosti .....	34
5.3.1 Alarmiranje prizadetega prebivalstva .....	34
6 AKTIVIRANJE SIL IN SREDSTEV ZA ZAŠČITO, REŠEVANJE IN POMOČ.....	35
6.1 AKTIVIRANJE ORGANOV VODENJA IN STROKOVNIH SLUŽB.....	35
6.2 Aktiviranje sil in sredstev za ZRP.....	36
6.3 Zagotavljanje pomoči v materialnih in finančnih sredstvih.....	39
7 UPRAVLJANJE IN VODENJE.....	41
7.1 Organi in njihove naloge ter pristojnosti.....	41
7.1.1 Občinski organi.....	41
7.1.2 Humanitarne in druge prostovoljne organizacije.....	44
7.2 Operativno vodenje .....	44
7.3 Organizacija zvez.....	45
8 ZAŠČITNI UKREPI IN NALOGE ZAŠČITE, REŠEVANJA IN POMOČI.....	47
8.1 Zaščitni ukrepi.....	47
8.1.2 Prostorski , urbanistični, gradbeni in drugi tehnični ukrepi po potresu .....	47
( ocena poškodovanosti objektov).....	47
8.1.2 Evakuacija .....	52
8.1.3 Sprejem in oskrba ogroženih prebivalcev .....	53
8.1.4 Radiološka, kemijska in biološka zaščita .....	55
8.1.5 Zaščita kulturne dediščine .....	57
8.2 Naloge ZRP .....	59
8.2.1 Prva pomoč in nujna medicinska pomoč.....	59
8.2.1.2 Psihološka pomoč.....	61
8.2.2 Prva veterinarska pomoč .....	62
8.2.3 Reševanje iz ruševin.....	63
8.2.3 Gašenje in reševanje ob požarih .....	65
8.2.5 Iskanje pogrešanih oseb .....	66
8.2.6 Zagotavljanje osnovnih pogojev za življenje.....	66
9 OSEBNA IN VZAJEMNA ZAŠČITA.....	67
9.1 Osebna in vzajemna zaščita.....	67
10 OCENJEVANJE ŠKODE.....	69
11 RAZLAGA POJMOV IN OKRAJŠAV.....	70
11.1 Pomen pojmov.....	70
11.2 Razlaga okrajšav.....	72
12 PRILOGE IN DODATKI .....	73

12.1 SEZNAM PRILOG..... 73

# 1 ZNAČILNOSTI NESREČE

## 1.1 Uvod

Občinski Načrt zaščite in reševanja ob potresu Občine Ig, verzija 2.0, je nadgradnja Občinskega načrta zaščite in reševanja ob potresu Občine Ig, verzija 1.0, ki ga je izdelala Občina Ig in ga je sprejel župan dne, 24.01.2008.

Občinski Načrt zaščite in reševanja ob potresu, verzija 2.0 je izdelan na podlagi Zakona o varstvu pred naravnimi in drugimi nesrečami (Uradni list RS, ŠT. 51/06 – UPB-1 in 97/10), Uredbe o vsebini in izdelavi načrtov zaščite reševanja (Uradni list. Rs, št. 24/12), Uredbe o organiziranju, opremljanju in usposabljanju sil za zaščito, reševanje in pomoč (Uradni list RS, št. 92/07, 54/09 in 23/11) in temeljni na oceni ogroženosti občine Ig ob naravnih in drugih nesrečah. Načrt je usklajen z Regijskim načrtom zaščite in reševanja ob potresu na območju ljubljanske regije, državnim načrtom zaščite in reševanja ob potresu, splošno zakonodajo in izvedbenim predpisi.

Občinski načrt zaščite in reševanja ob potresu temelji na Oceni potrese ogroženosti občine Ig, ki je bila sprejeta v juniju 2015.

Občinski načrt zaščite in reševanja ob potresu je usklajen z Državnim načrtom zaščite in reševanja ob potresu, verzija 3.0, št 84200-1/2014/9 z dne, 20.2.2014 ter Načrtom zaščite in reševanja ob potresu na območju Ljubljanske regije, verzija 3.0.

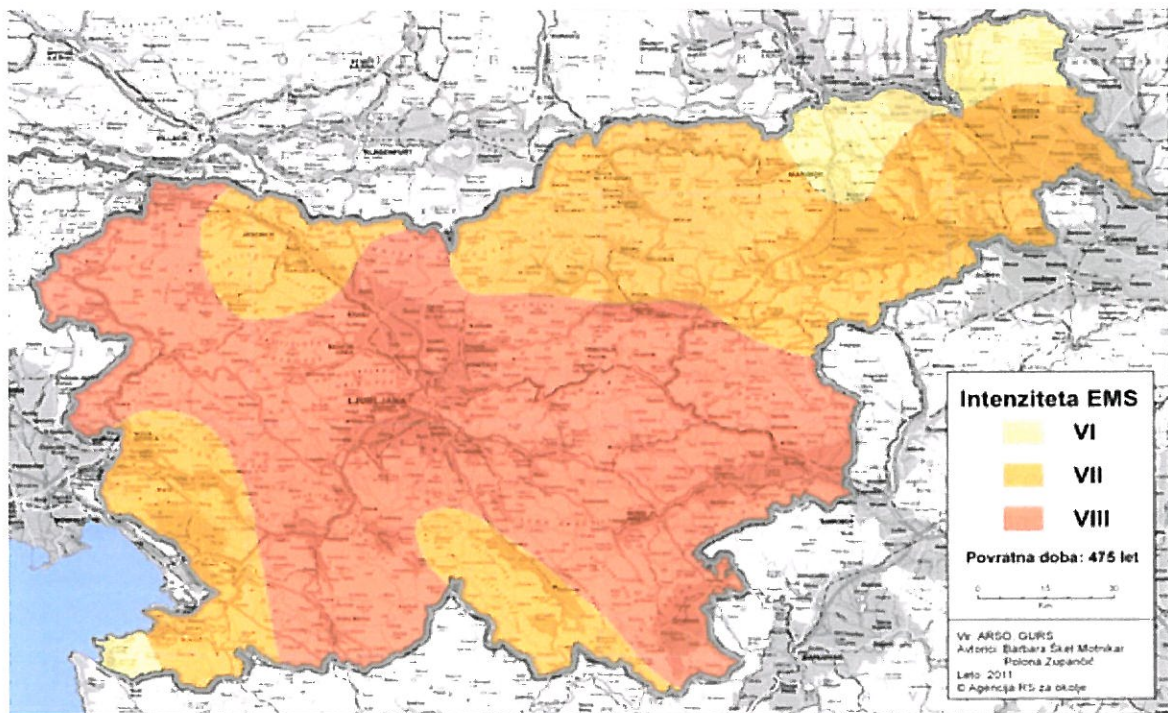
## 1.2 Splošno o potresu

Potres je naravni pojav, ko v zemljini notranjosti pride do nenadne sprostitve nakopičenih elastičnih napetosti, pri čemer se sproščena energija razširja v obliki seizmičnega varovanja. Ko potresno valovanje doseže površje z zadostno energijo, da povzroči neželene posledice na ljudi, objekte ali naravo, govorimo o potresu kot o naravni nesreči.

Potres je eden izmed pojavov v naravi, ki ga ne moremo nadzorovati, lahko pa ga zelo dobro merimo. Potres ne moremo napovedati, ni mogoče vnaprej oceniti njegovega obsega, moči in škode, ki jo bo povzročil, predvidimo lahko le območja, na katerih se lahko pojavi. Lahko ocenimo največjo magnitudo, ki jo z določeno verjetnostjo pričakujemo, in obseg škode, ki bi jo potres na neki lokaciji lahko povzročil. V primerjavi z drugimi naravnimi nesrečami, ki so povezane z meteorološkimi potresi in jih lahko v blažji ali hujši obliki pričakujemo (poplave, suša, vetrovi), ima potres zaradi nenadnosti pojava in drugačnih posledic veliko hujši vpliv na vsakdanje življenje. Navadno je število žrtev večje, saj ni očitnih znakov, da bi ljudem vnaprej napovedali potres in jim omogočili umik na varno. Večja je tudi škoda, saj je zaradi obsega porušenih objektov proces obnove po potresu poškodovanega območja dražji, vzpostavitev normalnih razmer v gospodarstvu pa traja dlje kot pri drugih naravnih nesrečah.

### 1.2.1 Karta potresne intenzitete

Karta potresne intenzitete za povratno dobo 475 let iz leta 2011 prikazuje stopnjo pričakovanih potresnih učinkov na ljudi, predmete, zgradbe in naravo je nova in namenjena predvsem sistemu varstva pred naravnimi in drugimi nesrečami pri načrtovanju ukrepov za preprečevanje in zmanjševanja škode ob potresih. Karta potresne intenzitete je narejena za povratno dobo 475 let, kar ustreza 90 odstotkom verjetnosti, da vrednosti na karti v 50 letih ne bodo presežene.

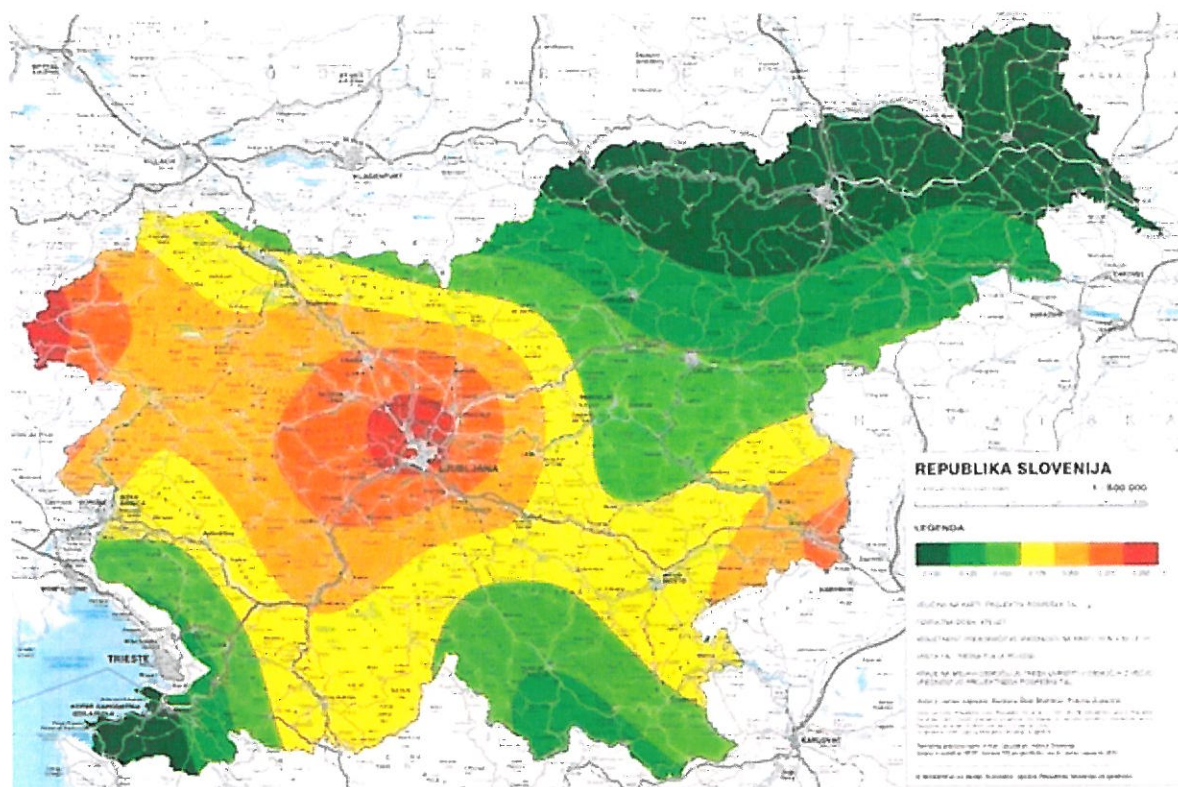


Slika 1: Intenziteta (EMS-98) za uporabo v sistemu zaščite in reševanje (Vir: ARSO, 2011)

### 1.2.2 Karta projektne pospeška tal

Za potresno odporno projektiranje se v Republiki Sloveniji skladno z zakonodajo uporablja karta projektne pospeška tal na povratno dobo 475 let (Lapanje in drugi, 2001) je uradna karta potresne nevarnosti Slovenije (Slika 2).





Slika 2: Potresna nevarnost Slovenije – projektni pospešek tal (Lapažnje in drugi, 2001)

Tako kot karta potresne intenzitete je tudi karta projektnega pospeška tal izračunana za povratni dobo 475 let, kar ustreza 90 odstotkom verjetnosti, da vrednosti na karti v 50 letih ne bodo presežene. Povratna doba je povprečen čas med prekoračitvami vrednosti projektnega pospeška tal ali intenzitete na dani lokaciji.

### 1.3 Potresna ogroženost občine Ig

Iz karte potresne intenzitete (Slika 1) je razvidno, da območje občine Ig leži v pasu potresne intenziteta VIII EMS.

V primeru potresa lahko pričakujemo najbolj katastrofalne posledice v primerjavi z drugimi naravnimi nesrečami.

#### 1.3.1 Demografske in geografske značilnosti

Občina Ig leži v osrednji Sloveniji in se razprostira na velikosti 98,9 km<sup>2</sup>, s čimer se uvršča med manjše občine. Leži na skrajnem robu Ljubljanskega barja. V občini je 25 naselji združenih v svete vaških skupnosti. Vasi v občini Ig ležijo na prodnatem vršaju Iške, ob vznožju hribov, kakor tudi na hribih samih. Področje občine Ig zajema dva krajinska dela in sicer nižinski del Ljubljanskega barja in hribovito zaledje z vrhovi Krim, Mokrec in Kurešček. Meji z občinami Škofljica, Velike Lašče, Mestna občina Ljubljana, Brezovica in Cerknica.

Na skupni površini 98,9 km<sup>2</sup> živi 7.099 prebivalcev, gostota poseljenosti je 71,9 prebivalcev na m<sup>2</sup>. Na področju občine je 2.382 gospodinjstev s povprečno 2,8 člani. Število prebivalcev v

občini se veča. Delovno aktivnih prebivalcev je 1536. Dnevno se vozijo v zaposlitvena središča v Ljubljano. S kmetijstvom se ukvarjajo največ dopolnilno, v občini pa je registriranih 289 kmetijskih gospodarstev. Velik delež aktivnega prebivalstva in otrok je zdoma v času od 7. do 16. ure. (Vir: statični urad RS)

Struktura tal je dokaj pestra. Na Ljubljanskem barju gre za menjavanje ilovnatih in glinenih pasti s peščenimi in prodnatimi ter plastni melja. Kamninsko podlogo gradijo triasni dolomiti in apnenci. Krimsko hribovje sestavljajo predvsem karbonatne kamnine, triasni dolomit in jurski apnenec. Na barju poteka meja med dinarsko in alpsko zgradbi, prelomnica med njima poteka v smeri vzhod - zahod, približno do Lavrice priti osamelcem pri Notranjih Goricah. Podnebje je, tako kot v celotni osrednji Sloveniji, celinsko z blagimi mediteranskimi vplivi.

Povprečna letna temperatura je od 9 C. barje je precej zaprta depresija in zaradi tega se v hladnem delu leta pojavlja izrazita temperatura inverzija, ki običajno seže do nadmorske višine 350 m, in z njo pogojena megla. Padavine so enakomerno razporejene preko celega leta, največ jih je v jesenskih in poletnih mesecih. Skupaj pade letno nekaj nad 1687 mm/kv. Močni vetrovi so redki.

(Vir: Krim odmev bo dal, Geografski oris občine Ig, M. Benkovič)

### 1.3.2 Zgradbe in infrastruktura

Stanovanjski objekti so predvsem individualne nizko pritlične ali enonadstropne hiše. Do večine objektov je možen dostop tudi z večjimi vozili.

Letno izgradnje stanovanja	Število stanovanj
do leta 1918	266
1919 - 1945	109
1946 - 1960	185
1961 - 1970	258
1971 - 1980	415
1981 - 1990	688
1991 - 2000	298
2001 - 2005	167
2006 in pozneje	251

Vir: Statični urad RS, 2014



### 1.3.2.1 Kanalizacija

Občina Ig zagotavlja gospodarsko javno službo **odvajanja komunalne in padavinske odpadne vode** v občini z rezijskim obratom v obsegu, ki ga določa Uredba o odvajanju in čiščenju komunalne in padavinske odpadne vode (Ur. list RS; st. 88/2011, 8/2012).

Javno službo **čiščenja komunalne in padavinske odpadne vode** izvaja do 1.1.2013 dalje koncesionar Petrol, Slovenska energetska družba d.d., Ljubljana, Dunajska cesta 50, Ljubljana.

V letu 2015 se bo začela izgradnja nove Čistilne naprave Ig v dveh fazah in sicer: prva faza CN Ig v velikosti 5000 PE (dve liniji 2x2500 PE), z možnostjo dodatne linije za dodatnih 2500 PE. Končna velikost CN Ig bo 7500Pe. Čistilna naprava Matena so ob izgradnji prve faze ČN Ig ukine. Zgrajen tlačilni vod od Matene do Ig bo prevzel kanalizacijski sistem Matena s kanalizacijskim sistemom Ig. Naselja vezana na ČN Ig: Ig, Draga, Kremenica, Iška vas, Kot, Staje. Naselja vezana na ČN Matena: Strahomer, Vrbljene, Tomišelj – del, Brest, Matena, Iška Loka. Na javno kanalizacijo je priključenih cca 857 hiš oz. 2936 prebivalcev.

Dolžina kanalizacijskega sistema je 32.235 m in sicer:

- Meteorna kanalizacija: 6.730 m
- Fekalna kanalizacija : 25.050 m

Na sistemu sta dva komunalni čistilni napravi (ČN Ig in ČN Matena), ki sta v upravljanju koncesionarja po koncesijski pogodbi. Male čistilne naprave – MKČN ( v upravljanju Rezijskega obrata: Naselje Raj nad mestom – dve čistilni napravi (30 PE, 40 PE)

Na sistemu so kanalizacijska črpališča odpadne vode: Brest 1, Brest 2, Tomišelj, Matena, Iška Loka (3x).

Za območja, opremljena z javno kanalizacijo se zagotavlja storitev obvezne gospodarske javne službe odvajanja odpadnih voda v okviru nameščenih zmogljivosti, s ciljem zagotavljanja nemotenega odvajanja in doseganja zakonsko določenih parametrov čiščenja odpadnih voda.

Za območje, kjer se komunalna odpadna voda odvaja v mele komunalne čistilne naprave ( v nadaljevanju MKCN), nepretočne ali obstoječe greznice se zagotavlja prevoz in čiščenje blata MKCN in grezničnih vsebin.

OBČINA	MID OBČINE	IME NASELJA	MID NASELJA	ŠT. PREBIVACEV V NASELJU	NAČIN IZVAJANJA JAVNE SLUŽBE
IG	11026907	BREST	10111226	319	Javna kanalizacija
		DOBRAVICA	10111358	78	Ni kanalizacije
		DRAGA	24031837	180 (CUDV Draga)	Javna kanalizacija
		GOLO	10111510	520	Ni kanalizacije
		GORNJI IG	10111587	24	Ni kanalizacije

		IG	10111692	2164	Javna kanalizacija-delno (skoraj v celoti)
		IŠKA	10111706	226	Ni kanalizacije
		IŠKA LOKA	10111714	281	Javna kanalizacija
		IŠKA VAS	10111722	407	Javna kanalizacija-delno
		KOT	10111846	124	Javna kanalizacija
		KREMENICA	10111862	55	Javna kanalizacija-delno
		MATENA	10112109	260	Javna kanalizacija
		PODGOZD	24032698	104	Ni kanalizacije
		PODKRAJ	24034160	127	Ni kanalizacije
		ROGATEC NAD ŽELIMLJAMI	10112591	34	Ni kanalizacije
		SARSKO	10112630	64	Ni kanalizacije
		SELNİK	10112656	22	Ni kanalizacije
		STAJE	10112796	125	Javna kanalizacija
		STRAHOMER	10112818	157	Javna kanalizacija
		SUŠA	2434313	26	Ni kanalizacije
		ŠKRILJE	10112907	456	Ni kanalizacije
		TOMIŠELJ	10112940	329	Javna kanalizacija-delno
		VISOKO	224	224	Ni kanalizacije, delno 2XMK ČN
		VRBLJENJE	259	259	Javna kanalizacija
		ZAPOTOK	315	315	Ni kanalizacije

### 1.3.2.2 Vodovodno omrežje

Gospodarsko javno službo oskrbe s pitno vodo od 1. 6. 2009 zagotavlja Občina Ig z režijskim obratom. Občina Ig, režijski obrat, oskrbuje s pitno vodo skoraj 7000 prebivalcev občine.

Oskrbo z vodo zagotavljajo vodovodni sistemi, sestavljeni iz vodnjakov, prečrpalnic, vodohranov in omrežja iz različnih materialov in dimenzij cevi. Prebivalci občine se oskrbujejo iz šestih ločenih vodovodnih sistemov (Golo- Zapotok, Visoko-Rogatec, Iška vas, Gornji Ig, Vodarna Brest, Vodarna Brezova noga) med njimi sta dva v upravljanju JP

Vodovod Kanalizacija (Vodarna Brest in Vodarna Brezova noga). Oskrba s pitno vodo poteka tudi preko dveh lokalnih vodovodnih sistemov Suša in Selnik, kjer izvajamo le analizo vode.

### **VODOVODNI SISTEM GOLO - ZAPOTOK**

Sistem oskrbuje s pitno vodo vasi Škrilje, Golo, Dobravica, Sarsko, Podgozd, Zapotok in del naselja Visoko. Glavni vodni vir je izvir Šumnik v grapi na južni strani Zapotoka, ki ima izdatnost 6 l/s. V sušnih obdobjih izvir ni zadoščal za nemoteno oskrbo s pitno vodo, zato sta bili v letu 1993 ob izvihu narejeni dve vrtini. Ena vrtina, z zmogljivostjo 1,5 l/s, je povezana s črpališčem, tako da se lahko voda ob povišani motnosti vode iz zajetje Šumnik črpa le iz vrtine pri zajetju Šumnik in nove vrtine pri šoli v Zapotoku.

Iz vrtine se s potopno črpalko voda črpa v črpališče Šumnik. Iz črpališča Šumnik, kjer se zajema izvir, se je do 1.6.2010 s črpalkami za dvig tlaka polnil razbremenilnik R1, iz katerega se je voda distribuirala do porabnikov in prečrpavala preko črpalk za dvig tlaka v vodohran Kurešček – novi in vodohran Kurešček – stari. 1.6.2010 je začel delovati novozgrajeni sistem in sicer priključitev vrtine pri šoli Zapotok VZ-3/03. Uporaba razbremenilnika R1 se je ukinila, ker je bil zgrajen nov vodohran z dvema ločenima celicama po 100 m<sup>3</sup>. Sedaj se voda iz zajetja Šumnik in vrtine pri zajetju črpa s pomočjo črpalk preko klorne postaje Zapotok v vodohran Zapotok. Voda iz vrtine pri šoli v Zapotoku VZ-3/03 se črpa v vodohran Zapotok in nima povezave s klorno postajo Zapotok.

Na vodovodnem sistemu Golo Zapotok, ki se napaja z vodo iz vodohrana Zapotok in vodohrana Kurešček – novi, so še štirje razbremenilniki, katerih funkcija je razbremenjevanje tlaka v sistemu (R2 na Golem, R3 v Škriljah, R4 v Škriljah ter R5 na Podgozdu). Sistem je opremljen s krmilniki, ki preko signalov omogočajo neposredni nadzor in upravljanje. Razbremenilniki tlaka na vodovodnem sistemu za vodohranom Kurešček pa delujejo avtonomno. Zaradi nihanja kakovosti vodnega vira zajetja Šumnik (dotok površinskih voda v izvir) se izvaja filtriranje vode preko peščenih filtrov in dezinfekcija pitne vode s klor-dioksidom v Klorni postaji Zapotok.

Na podlagi izdelane projektne dokumentacije se je kot tehnološka ustrezna rešitev na objektu klorne postaje Zapotok izvedla filtracije vode na dvoslojnih filtrih s kremenčevim peskom in antracitom s predhodno koagulacijo s poli-hidroksi-aluminijevim kloridom. Objekt za filtracijo je bil izveden kot prizidek ob obstoječem objektu za dezinfekcijo (klorna postaja Zapotok). Filtracija je sestavljena iz armaturnega jaška, strojnice s tehnološko opremo in ponikalnico za ponikanje meteorne vode in vode od pranja filtrov.

V sušnem obdobju od priključitve nove vrtine na vodovodni sistem je zaznati pomanjkanje vode v sistemu. Kakovost vodnega vira zajetja Šumnik (površinski vodni vir) pa je ogrožena zaradi širitve bivalnih naseljih in neurejenega odvoda odpadnih komunalnih in padavinski voda (predvsem tik nad izviro). Od leta 2013 je zgrajena filtrirna postaja na klorni postaji v Zapotoku.

Dolžina cevi do DN 100:	11.504 m
med 100 do 150:	7.553 m
Material: litoželezne cevi:	87 m
Nodularna litina – ductilna litina:	3.172 m
Polietylen:	15.140 m

Neznano: 657 m

**Objekti:**

Vodohran: 3 (Zapotok, VH Kurešček - stari, novi)

Črpališče: 3 ( dva vodnjaka, eno zajetje)

Naprava za obdelavo vode - klorna postaja: 1 – dezinfekcija vode s klordioksidom  
- filtracijska postaja: 1 - čiščenje vode preko peščenih filtrov

Razbremenilniki: 5

Hidropostaja: 2 (Ledine, R2)

### **VODOVODNI SISTEM GORNJI IG**

Lokalni vodovodni sistem oskrbuje s pitno vodo naselje Gornji Ig. Vodni vir sistema je vrtina z maksimalno izdatnostjo 0,6 l/s. Vodo iz vrtine črpamo neposredno v vodohran Gornji Ig s prostornino 100 m<sup>3</sup>, ki leži nad naseljem Gornji Ig, iz vodohrana pa po omrežju do porabnikov. Zaradi nihanja kakovosti vodnega vira in v manjšem delu tudi slabega vodovodnega omrežja je potrebno izvajati preventivno dezinfekcijo z natrijevim hipokloritom. Sistem deluje avtonomno. V letu 2009 je bil na sistemu vzpostavljen telemetrijski nadzor.

Vrtina, ki je edini vodni vir za naselje Gornji Ig, je v relativno slabem stanju (brez zaščitnih cevi, lahko prihaja do krušenja sten in s tem nastanka kavern).

Dolžina cevi: cca 500 m

**Objekti:**

Vodohran: 1

Črpališče: 1 (en vodnjak)

Naprava za obdelavo vode: 1 sistem ima napravo za dezinfekcijo z natrijevim hipokloritom

### **VODOVODNI SISTEM VISOKO ROGATEC**

Iz črpališča Visoko Rogatec se voda s potopno črpalko črpa v vodohran Visoko Rogatec od koder se distribuira do uporabnikov. Sistem deluje avtonomno preko signalnega kabla med črpališčem in vodohranom. Zraven vrtine je tudi zajetje površinske vode, ki ni v funkciji. Ob novo nastalem naselju Raj nad mestom je locirana hidropostaja HP Raj nad mestom, ki za navedeno naselje vzdržuje konstantne tlake na omrežju. Za nižje ležeče uporabnike sta v sistem vgrajena dva regulatorja tlaka, katerih funkcija je zniževanje tlaka na sistemu. V črpališču se izvaja priprava vode s pomočjo UV naprave. V letu 2010 je bila naprava zamenjana z novo primerno za sistem.

Dolžina cevi do DN 100: 252 m

Med 100 do 150: 4102 m

**Material:**

Nodularna litina: 75 m

Polietilen: 4.280 m

**Objekti:**

Vodohran: 1

Črpališče: 1 (vodnjak)

Naprava za obdelavo vode – 1 sistem ima napravo za UV dezinfekcijo

Hidropostaja 1

### **VODOVODNI SISTEM IŠKA VAS**

Iz vrtine Iška vas se voda s potopno črpalko črpa v vodohran Iška vas od koder se distribuira do uporabnikov. Sistem deluje avtonomno preko signalnega kabla med črpališčem in vodohranom. Zraven delujoče vrtine je še ena vrtina, ki trenutno ni aktivna. V letu 2013 je bilo pridobljeno gradbeno dovoljenje za povezovalni vod Iška vas – Kot- Staje – Ig, ki bi omogočal oskrbo z vodo iz sistema tudi za vasi Kot, Staje in Ig.

Omrežje je v slabem stanju kar posledično pomeni velikanske izgube vode, zato je občina že pred leti pridobila gradbeno dovoljenje za sanacijo vodovoda.

Dolžina cevi do DN 100: ocena 9000 m

med 100 do 150: 205 m

Material:

Nodularna litina: 205 m

Neznano: 9000 m (azbestna cev, polietilen)

Objekti:

Vodohran: 1

Črpališče: 2 (1 vodnjak aktiven, drugi ni)

Naprava za obdelavo vode: 1 sistem ima napravo za UV dezinfekcijo, ki trenutno ni aktivna

### **CENTRALNI SISTEM IG – napajanje iz vodarne Brest, ki je v upravljanju JP Vodovod Kanalizacija, Ljubljana**

Občina Ig kupuje vodo in v upravljanju nima črpališča (vodarne Brest). V upravljanju je le omrežje.

Ocenjena dolžina cevi cca 35.000 m

Material: Polietilen, nodularna litina, azbestne cevi,

Profili: 90,110,150, 200,

Podatki niso natančni

**Objekti:**

Vodohran: 1 (Na grad)

Hidropostaja: 3 (Strahomer, Ptičji gaj, Na grad)

### **Vrtina Brezova noga, ki je v upravljanju JP Vodovod Kanalizacija, Ljubljana – napajanje Kremence in Drage**

Občina Ig kupuje vodo. V upravljanju ima le omrežje.

Ocenjena dolžina cevi cca 3.149 .

Material: PVC, nodularna litina, polietilen

Profili: 200, 100, 63

Vodovodno omrežje je pretežno javno v upravljanju Javnega podjetja Vodovod – Kanalizacija, d.o.o. iz Ljubljane. Glavni vodni viri so vodarna Brest, vrtina/zajetje v Iškem Vintgarju, vrtina na Visokem in zajetje z vrtino v Zapotoku. Poleg javnih vodovodov sta še dva lokalna in sicer Selnik in Suša, ki napajata manj kot petdeset prebivalcev. V primeru izpada črpališč se bo na ta območja dovažala voda. Posodobljene vodovodne napeljave so izvedene z alkatem cevmi ali nodularno litino

Vodovodno omrežje je lahko v nevarnosti zaradi izliva nevarnih snovi po cestah. Obstaja nevarnost okužbe pitne vode zaradi fekalnih voda samo pri lokalnih vodovodih.

## 1.4 Učinki potresa na ljudi, zgradbe in okolje

Potres neposredno ne vpliva na ljudi. Poškodbe in smrtne žrtve so posledica porušitve zgradb, požarov, eksplozij, nenadzorovanega uhajanja nevarnih snovi v okolje, visokih voda in drugih sprememb v okolju, ki jih povzroči potres. Potresi porušijo ali zelo poškodujejo predvsem starejše zgradbe, čeprav lahko utrpijo hude poškodbe tudi zgradbe, ki so stare le nekaj deset let in so bile zgrajene v skladu s predpisi o potresno varni gradnji. Najbolj pa so ogrožene stavbe, zgrajene pred letom 1970. V občini Ig je takih zgradb cca 40%. V primeru rušilnega potresa bi bil določen del stavb v občini porušen, ocenjuje se, da bi bilo zasutih 300 prebivalcev, od tega 90 plitvo, 90 srednje in 120 globoko zasutih. Ranjenih bi bilo 150 (75 težje in 75 lažje), mrtvih pa 9 prebivalcev. Ocenjuje se tudi, da bi bila povprečna količina ruševin 5m<sup>3</sup> na zasutega prebivalca. Ocene niso zanesljive, omogočajo pa lažjo predstavbo posledic potresa. Občina Ig sodi v 4. razred potresne ogroženosti.

Od javnih zgradb so starejšega nastanka predvsem zgradba Občine.

Ostale javne zgradbe šola in vrtec (2013) so novejše izgradnje, in so glede na leto gradnje potresno varne ali pa potresno sanirane.

Posledice so odvisne tudi od ure potresa. Za občino Ig so značilne dnevne migracije prebivalstva. Velik delež zaposlenih, dijakov in študentov se dnevno vozi v Mestno občino Ljubljana. V stanovanjih je največ ljudi ponoči. Dopoldne so šoloobvezni otroci v šoli in predšolski otroci v vrtcu ter celodnevno bivanje otrok in odraslih v CUDV Draga ter Zavodu za prestajanje kazni zapora Ig.

## 1.5 Verjetnost nastanka verižne nesreče

Ob rušilnem potresu pričakujemo zaradi rušenja objektov večje število ranjenih in tudi smrtne žrtve. Število smrtnih žrtev ob potresu pa narašča tudi zaradi različnih verižnih nesreč, kot so:

- požari,
- eksplozije,
- nenadzorovano uhajanje nevarnih snovi v okolje,
- poplave,
- plazovi in podori,
- epidemija in epizootija ter
- poškodbe infrastrukture.



## 1.6. Ukrepi za zmanjšanje posledic in sklepov ugotovitve

Potres je torej naravna nesreča, ki lahko povzroči v Občini Ig najbolj katastrofalne posledice od vseh naravnih nesreč.

Varstvo pred potresi v celoti obsega preventivo, vzpostavitev in vzdrževanje pripravljenosti za ZRP ter odpravljanje posledic potresa in potresno obnovo. Za potrese namreč velja, da potresov ne moremo ne napovedati ne preprečiti, lahko pa ublažimo njihove posledice na sprejemljiv obseg.

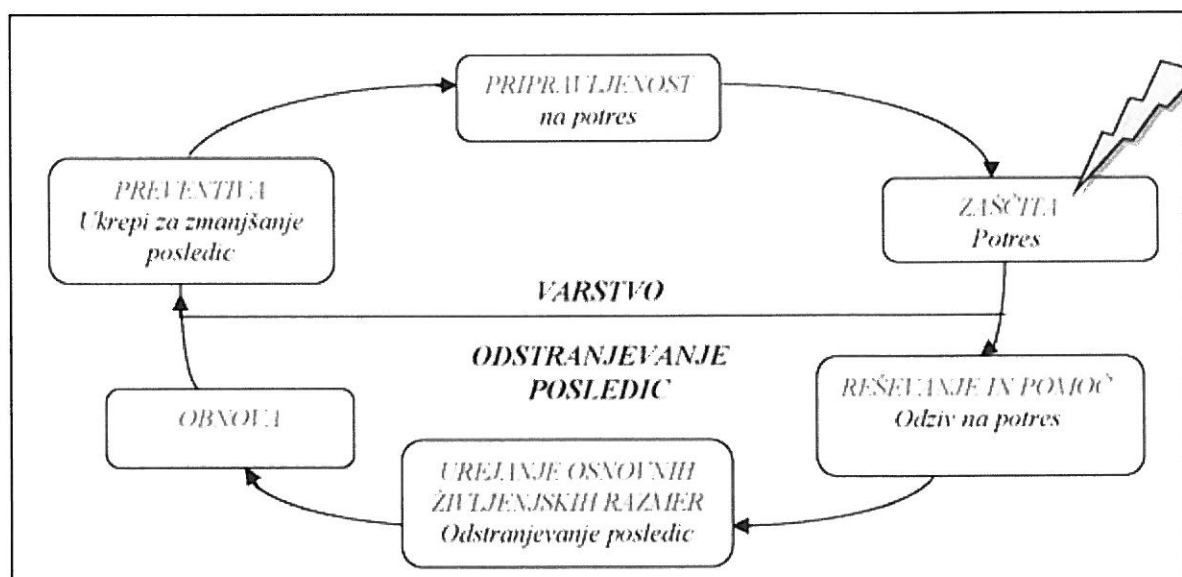
Obvladovanje potresne nevarnosti obsega različne ukrepe za preprečevanje in zmanjšanje posledic, med katerimi so najpomembnejši

- potresno odporna gradnja (predpisane zahteve za novogradnjo in rekonstrukcijo objektov, določeni postopki za ocenjevanje po potresu poškodovanih objektov ter popotresno sanacijo),
- izdelava tipskih objektov, prilagojenih potresni ogroženosti na posameznih geografskih območjih,
- sistematično spremljanje in proučevanje potresne nevarnosti (državni potresni opazovalni sistem),
- izdelava programov potresne sanacije in utrjevanja stanovanjskih in pomembnih javnih objektov s področja vzgoje in izobraževanja, varstva otrok, nege starejših občanov in drugih posebnih skupin prebivalcev in drugih javnih dejavnosti,
- izdelava programov varstva kulturne dediščine pred posledicami potresa, ocene ranljivosti in ureditev premične in nepremične kulturne dediščine ter priprava strokovnih rešitev za zaščito in obnovo kulturne dediščine po potresu,
- krepitev pripravljenosti za ZRP (dopolnjevati načrte zaščite in reševanja pred potresom, organiziranje, usposabljanje in opremljanje sil za zaščito, reševanje in pomoč).

Občina Ig sodi med potresno bolj ogrožene občine v Sloveniji, njeno ozemlje se nahaja na potresnem območju VIII. stopnje po EMS. Površje občine kar dobro polovico pokriva gozd. Manj nagnjena tla v sončnih legah, pokrita z rodovitno prstjo so izkoriščena za kmetijske namene, v prvi vrsti za njive, pa tudi za travnike in sadovnjake. Tu živi tudi tri četrtine vseh prebivalcev. V podolju je razporejenih več kot polovica naselij od 25 naselij v občini. To so gručasta naselja. Ozemlje občine večkrat stresejo manjši potresni sunki brez hujših posledic, občino pa lahko prizadene tudi rušilni potres.

V občini je nekaj manj kot pol zgradb izpred leta 1970, ki veljajo za potresno bolj ogrožene. Starejše gradnje je tudi nekaj javnih zgradb. V občini prevladuje individualna, pritlična in enonadstropna gradnja, zato bi bilo ruševin manj kot v mestih. V občini ni industrijskih obratov, ki bi uporabljali večje količine nevarnih snovi. Ob potresu so možne poškodbe

komunalne infrastrukture, predvsem električne in komunalne napeljave. Za občino so značilne močne dnevne migracije, ko so otroci v vrtcih in šolah, dijaki, študentje in zaposleni pa pretežno v Ljubljani.



Slika 3. Povezave dejavnosti za zmanjšanje posledic potresa

## 2 OBSEG NAČRTOVANJA

### 2.1 Temeljni ravni načrtovanja

**Temeljni načrt zaščite in reševanja ob potresu je državni načrt.** Državni načrt zaščite in reševanja ob potresu je izdelan za potres intenzitete VIII EMS ali višje stopnje po evropski potresni lestvici EMS-98 (v nadaljevanju potres intenzitete VIII EMS ali višje stopnje). S tem načrtom se urejajo zaščitni ukrepi in naloge ZRP.

Regijski načrt zaščite in reševanja ob potresu je podrobneje razčlenjeni državni načrt zaščite in reševanja ob potresu. Regija je v tem primeru območje, ki ga organizacijsko pokriva Izpostava URSZR Ljubljana.

Obveznost izdelave načrta oziroma dela načrta zaščite in reševanja ob potresu načrtovanja je opredeljena glede na Oceno potresne ogroženosti Republike Slovenije, verzija 2.0, št. 842-9/2012-59-DGZR z dne, 17. 6. 2013 v povezavi s preglednico 2, in glede na končno uvrstitev nosilca načrtovanja v določen razred ogroženosti. Obveznosti nosilcev načrtovanja iz preglednice 2 predstavljajo minimalne zahteve. Vsak nosilec načrtovanja se lahko odloči tudi za večji obseg načrtovanja.

Občinski načrti zaščite in reševanja se, skladno z določili Uredbe o vsebini in izdelavi načrtov zaščite in reševanja (Uradni list RS, številka 24/12), izdelajo v celoti za potres v občinah na potresnem območju, kjer je možen potres intenzitete VIII EMS ali višje stopnje (4. in 5. razred ogroženosti).

Občinski načrt zaščite in reševanja ob potresu je usklajen z regijskim načrtom ZiR ob potresu za območje ljubljanske regije, ki ga je izdelala URSZR – Izpostava Ljubljana, ta pa z omejenim državnim načrtom zaščite in reševanja ob potresu. Dokument o usklajenosti hrani občina.

#### Razredi, stopnje ogroženosti in obveznosti nosilcev načrtovanja:

	<b>Stopnja ogroženosti</b>	<b>Obveznosti nosilcev načrtovanja</b>
<b>1</b>	<b>Majhna</b>	<b>Potrebno je izdelati dokumente, v katerih se določi zagotavljanje pomoči potresno prizadetim območjem v silah in sredstvih za ZRP; ni potrebno izdelati načrta zaščite in reševanja v celoti, dela načrta oziroma dokumentov za izvajanje določenih zaščitnih ukrepov in nalog ZRP.</b>
<b>2</b>	<b>Srednja</b>	<b>Potrebno je izdelati dokumente, v katerih se določi zagotavljanje pomoči potresno prizadetim območjem v silah in sredstvih za ZRP; ni potrebno izdelati načrta zaščite in reševanja v celoti, priporočljivo pa je pripraviti dokumente, v katerih se določi način obveščanja ter se razdela izvajanje zaščitnih ukrepov in nalog ZRP.</b>
	<b>Stopnja ogroženosti</b>	<b>Obveznosti nosilcev načrtovanja</b>
<b>3</b>	<b>Velika</b>	<b>Potrebno je izdelati del načrta zaščite in reševanja oziroma dokumente, v katerih se določita način obveščanja in zagotavljanje pomoči potresno prizadetim območjem v silah in sredstvih za ZRP ter se razdela izvajanje zaščitnih ukrepov in nalog ZRP.</b>
<b>4</b>	<b>Zelo velika 1</b>	<b>Potrebno je v celoti izdelati samostojen načrt zaščite in reševanja ob potresu.</b>
<b>5</b>	<b>Zelo velika 2</b>	<b>Potrebno je v celoti izdelati samostojen načrt zaščite in reševanja ob potresu.</b>

Preglednica št 2: Obveznosti nosilcev načrtovanja

Iz preglednice št. 2 in iz podatka Regijskega načrta zaščite in reševanja ob potresu na območju Ljubljanske regije je razvidno, da Občina Ig leži na območju, kjer je na naseljenem območju predviden potres do intenzitete VIII EMS, zato je občina razvrščena v 4. razred ogroženosti s stopnjo ogroženosti: ZELO VELIKA 1.

S tem načrtom se urejajo ukrepi in dejavnosti za ZRP ter zagotavljanje osnovnih pogojev za življenje, ki so v občinski pristojnosti.

Temeljni načrt je državni načrt, ki se podrobneje razčleni na ravni regij. S temeljnim načrtom se uskladijo načrti vseh nosilcev načrtovanja, tudi načrt občine Ig.

Organizacije, ki opravljajo vzgojno - izobraževalno, socialno, zdravstveno ali drugo dejavnost, ki obsega oskrbo ali varovanje 30 ali več oseb v občini Ig, načrtujejo skladno z občinskim načrtom zaščite in reševanja po potresu ter načrti dejavnosti, potrebno izvedbo zaščitnih ukrepov ter nalog zaščite, reševanja in pomoči:

- Osnovna šola Ig, Troštova ulica 24, 1292 Ig
- Vrtec Ig, Cesta na Kurešček 70, 1292 Ig
- Center za usposabljanje, delo in varstvo Dolfke Boštjančič Draga, Draga 1, 1292 Ig, (socialno-varstveni center za usposabljanje, vzgojo in izobraževanje, zdravstveno varstvo, nego in rehabilitacijo otrok, mladostnikov in odraslih oseb z zmerno, težjo in težko motnjo v duševnem razvoju in z dodatnimi motnjami),
- Zavod za prestajanje kazni zapora Ig, Na Grad 25, Ig
- Izobraževalni center za zaščito in reševanje na Igu.

## **2.2 Načela zaščite, reševanja in pomoči**

**Zaščita, reševanja in pomoč ob potresu se organizirajo v skladu s temi načeli:**

- Vsakdo ima pravico do zaščite, reševanja in pomoči, če je zaradi nesreče ogroženo njegovo življenje, zdravje ali premoženje.
- Ob nesreči imata zaščita in reševanje človeških življenj prednost pred vsemi drugimi zaščitnimi in reševalnimi dejavnostmi.
- Ob nesreči je vsakdo dolžan pomagati po svojih močeh in sposobnostih.
- Država in občine pri zagotavljanju varstva pred naravnimi in drugimi nesrečami v skladu s svojimi pristojnostmi prednostno organizirajo izvajanje preventivnih ukrepov. Pri vseh oblikah načrtovanega varstva pred naravnimi in drugimi nesrečami morajo imeti prednost preventivni ukrepi.
- Občina uporabi za ZRP ob naravni ali drugi nesreči najprej svoje sile in sredstva. Kadar zaradi velikega obsega nesreče oziroma ogroženosti sile in sredstva občine niso zadostni ali niso zagotovljene med sosednjimi občinami, država zagotavlja uporabo sil in sredstev s širšega območja.
- Vse dejavnosti za ZRP so človekoljubne narave.
- Da bi preprečili ali vsaj ublažili posledice naravnih in drugih nesreč, je treba ukrepati hitro in učinkovito. Zato morajo biti sile za ZRP organizirane, opremljene in usposobljene tako, da se na nesrečo lahko odzovejo v najkrajšem možnem času.
- Podatki o nevarnostih ter o dejavnostih državnih organov, občin in drugih izvajalcev nalog varstva pred naravnimi in drugimi nesrečami so javni. Država in občina morata zagotoviti, da je prebivalstvo na območju, ki bi ga lahko prizadela naravna ali druga nesreča, obveščeno o nevarnostih.



## 3 KONCEPT ZAŠČITE, REŠEVANJA IN POMOČI OB POTRESU

### 3.1 Temeljne podmene načrta

1. Načrt občine Ig je izdelan za potres od VI. stopnje po EMS dalje, torej za močnejši in rušilni potres. V občini Ig se pričakuje potres do VIII. stopnje po EMS potresni lestvici.
2. Varstvo pred potresom zagotavljajo v okviru svojih pravic in dolžnosti oziroma pristojnosti prebivalci kot posamezniki, prebivalci prostovoljno organizirani v raznih društvih (PGD Ig, PGD Golo, PGD Iška vas, PGD Vrbljene-Strahomer, PGD Tomišelj, PGD Brest, PGD Matena, PGD Iška Loka, PGD Škrilje, PGD Kot-Staje in drugih društvih) in drugih nevladnih organizacijah (RK, Karitas), ki se ukvarjajo z zaščito in reševanjem, javne reševalne službe, podjetja, zavodi in druge organizacije, katerih dejavnost je pomembna za zaščito in reševanje ter občine in državni organi.
3. Varnost pred potresom ni odvisna samo od potresne ranljivosti zgradb ampak tudi od namembnosti zgradb. V nekaterih zgradbah kot so Vrtec Ig, Osnovna šola Ig, Podružnična šola Golo, Podružnična šola Tomišelj in Podružnična šola Iška vas, CUDV Draga, ICZR, veliko časa na majhnem prostoru preživi večje število ljudi, zato tudi te zgradbe štejemo za ranljive in ogrožene. V občini Ig mora Štab CZ občine Ig in Gasilska zveza Ig redno izvajati vaje odzivanja ob potresih. Posledice potresa in ukrepanje je odvisno od časa, v katerem je nastopil potres (ponoči/dopoldne/popoldne).
4. Življenja ljudi so po potresu ogrožena zaradi poškodb objektov in naprav podjetjih namenjenih proizvodnji, predelavi, uporabi, prevozu, pretovarjanju, skladiščenju in odstranjevanju nevarnih snovi. Nevarnost za občane pomenijo tudi poškodbe na komunalni infrastrukturi (porušitve mostov in druge prometne infrastrukture, poškodbe na električnih, plinskih in drugih napeljavah itd.). Gospodarska javna in druga podjetja (Petrol d.d. – Bencinski servis Ig, Silvaprodukt, Kovinska industrija Ig) ki s svojo dejavnostjo pomenijo nevarnost za občane, morajo pri izdelavi načrtov zaščite in reševanja le te upoštevati.
5. Prebivalci občine Ig morajo biti o nevarnosti potresa in o posledicah pravočasno in objektivno obveščeni. Občane je potrebno obveščati tudi o ukrepih za odpravo posledic potresa. Obveščanje občanov se izvaja na krajevno običajen način, ter preko Radia Slovenija, Vala 202, Radia Zeleni val in RTV Slovenija, časopisa Delo in Dnevnik, spletne strani Občine Ig, občinskega glasila Mostiščar.

6. Če lokalni viri na prizadetem območju ne zadoščajo za učinkovito zaščito, reševanje in pomoč, zaprosijo za pomoč sosednje občine (Mestno občino Ljubljana, Škofljica, Brezovica, Velike Lašče), ljubljansko regijo oziroma državo.
7. Zagotavljanje osnovnih pogojev za življenje ob potresu obsega nujno zdravstveno oskrbo ljudi in živali, nastanitev in oskrbo s pitno vodo, hrano, zdravili in drugimi osnovnimi življenjskimi potrebščinami, oskrbo z električno energijo, zagotavljanje nujnih prometnih povezav in nujne komunalne infrastrukture.

## 3.2 Zamisel izvedbe zaščite in reševanja

### 3.2.1 Koncept odziva ob potresu

Koncept odziva ob potresu temelji na posledicah, ki jih povzroči potres na ljudeh, naravi in na objektih.

Klasifikacijo potresa (po evropski potresni lestvici) in epicenter potresa določi Agencija RS za okolje, Urad za seizmologijo in geologijo.

- **POTRES intenzitete do vključno V stopnje** po evropski potresni lestvici EMS: ljudje zaznajo potres, ne povzroči pa poškodb na objektih. Urad za seizmologijo in geologijo dokumentira potres in obvesti javnost o vsakem potresu, ki ga s svojimi čutili lahko zaznajo prebivalci na območju RS.
- **POTRES intenzitete VI ali VII stopnje** po evropski potresni lestvici EMS: poškodbe na objektih.
- **POTRES intenzitete VIII EMS ali višje stopnje** po evropski potresni lestvici EMS: poškodbe in mogoče smrtne žrtve pri ljudeh, močne poškodbe ali rušenje objektov.

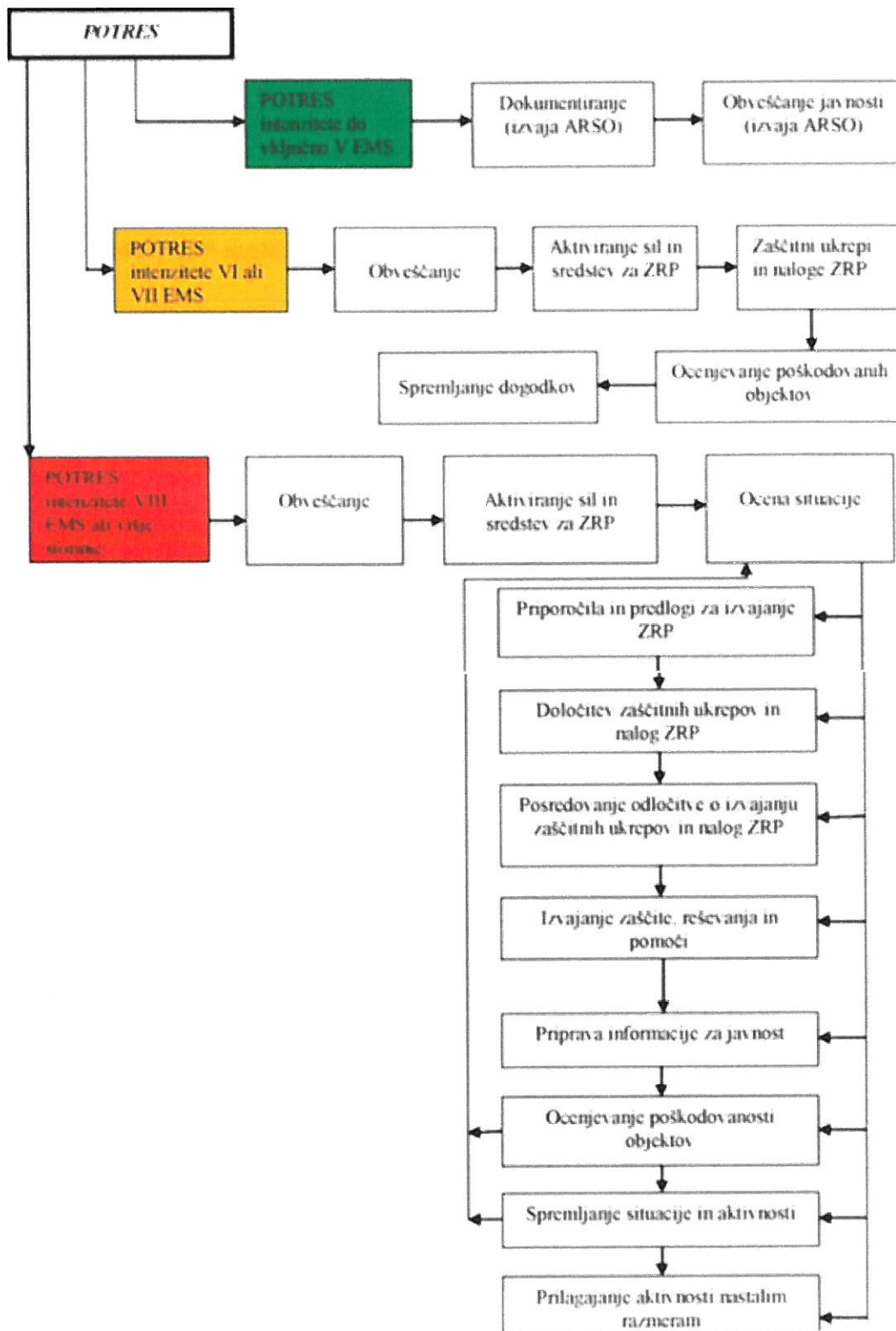
EMS-98 intenziteta	Naziv	Značilni učinki (povzeto)
I	Nezaznaven	Ljudje ga ne zaznajo.
II	Komaj zaznaven	V hišah ga čutijo redki posamezniki v mirovanju.
III	Šibek	V zaprtih prostorih ga čutijo posamezniki. Mirujoči čutijo zibanje ali rahlo tresenje.
IV	Zmeren	V zaprtih prostorih ga čutijo mnogi, na prostem pa redki posamezniki. Posamezniki se zbudijo. Okna in vrata zaropotajo, posode zažvenketajo.
V	Močan	V zaprtih prostorih ga čuti večina, na prostem pa posamezniki. Mnogi se zbudijo. Posamezniki se prestrašijo. Ljudje čutijo tresenje celotne stavbe. Viseči predmeti vidno zanihajo. Majhni predmeti se premaknejo. Vrata in okna loputajo.
VI	Z manjšimi poškodbami	Mnogi ljudje se prestrašijo in zbežijo na prosto. Nekateri predmeti pa deajo na tla. Mnoge stavbe utrpijo manjše nekonstrukcijske poškodbe (lasa ste razpoke, odpadanje manjših kosov ometa).
VII	Z zmernimi poškodbami	Večina ljudi se prestraši in zbeži na prosto. Stabilno pohištvo se premakne iz svoje lege in številni predmeti pa deajo s polic. Mnoge dobro grajene nava dne stavbe so zmerno poškodovane: majhne razpoke v stenah, odpadanje ometa, odpadanje delov dimnikov; na starejših stavbah se lahko pojavijo velike razpoke v stenah in se porušijo predelne stene.
VIII	Z močnimi poškodbami	Mnogi ljudje s težavo lovijo ravnotežje. Pojavijo se velike razpoke na stenah mnogih stavb. Pri posameznih dobro grajenih navadnih stavbah se porušijo stene, slabo grajene stavbe se lahko porušijo.
IX	Rušilen	Splošna panika. Mnogi slabo grajeni objekti se porušijo. Tudi dobro grajene nava dne stavbe so zelo močno poškodovane: porušitve sten in delne porušitve stavb.
X	Zelo rušilen	Mnogo nava dni dobro zgrajenih stavb se poruši.
XI	Uničujoč	Večina navadnih dobro zgrajenih stavb se poruši, uničene so celo nekatere stavbe z dobro potresno odporno konstrukcijo.
XII	Popolnoma uničujoč	Skoraj vse stavbe so uničene.

*Preglednica št. 4: kratka oblika evropske potresne lestvice. Uporabljamo jo za izobraževalne namene. Opomba: kratka oblika lestvice ne zadostuje za natančno opredelitev intenzitet (vir: Gruenthal, ur., 1998)*

Legenda:

zelena	ni učinkov
rumena	intenziteta se določa na podlagi učinkov na ljudi in predmete
rdeča	intenziteta se določa na podlagi učinkov na stavbe (poškodbe), ljudi in predmete





Slika 5: Koncept odziva ob potresu

### 3.3 Uporaba načrta

Načrt zaščite in reševanja ob potresu v občini Ig se aktivira, ko pride do potresa intenzitete VI stopnje oziroma, ko je zaznati poškodbe pri ljudeh in na objektih ter nastanejo razmere, ko redne službe (reševalne, medicinske, policija ipd.) ne morejo zaradi obsega nesreče odpravljati posledic.

Na podlagi ocene nesreče in posledic se poveljnik CZ občine Ig odloči o izvajanju načrta delno ali v celoti.

Odločitev o aktiviranju občinskega načrta ob potresu intenzitete VI in več po EMS, sprejme s sklepom poveljnik CZ občine Ig. Sklep o preklicu izvajanja posameznih zaščitnih ukrepov in nalog sprejme občinski poveljnik CZ, ki je ukrepe sprejel.

*D-21 Vzorec sklepa o aktiviranju načrta Zir ob nesreči*

*D-22 Vzorec sklepa o preklicu izvajanja zaščitnih ukrepov in nalog ZRP*

## **4 POTREBNE SILE, SREDSTA IN RAZPOLOŽLJIVI VIRI ZA IZVAJANJE NAČRTA**

### **4. Pregled organov in organizacij, ki sodelujejo pri izvedbi nalog iz občinske pristojnosti**

#### **4.1.1 Občinski organi:**

- župan
- občinski svet in odbori

#### **4.1.2 Sile za ZRP:**

##### **Organi CZ:**

- poveljnik CZ Občine Ig
- namestnik poveljnika CZ Občine Ig
- štab CZ Občine Ig
- poverjeniki CZ Občine Ig

##### **Enote in službe CZ:**

- enote za prvo pomoč
- enote za tehnično reševanje
- enote za RKB zaščito
- služba za podporo
- komisija za ocenjevanje poškodovanosti in uporabnosti objektov
- komisija za ocenjevanje škode

##### **Javne službe, organizacije in pogodbeno podjetja:**

- Policijska postaja Ljubljana
- javna zdravstvena služba
- javna veterinarska služba
- javna služba socialnega varstva
- gospodarske javne službe (javno komunalno podjetje, vodnogospodarska podjetja, cestna podjetja ipd.)
- Gasilska zveza Ig
- podjetja, s katerimi so sklenjene pogodbe za tehnično reševanje

##### **Enote in službe društev in drugih nevladnih organizacij:**

- Prostovoljna gasilska društva združena v Gasilsko zvezo Ig
- Rdeči križ Slovenije in Slovenska Karitas
- Planinsko društvo Krim
- Društva (turistična, športna, kulturna, druga)

**P - 1 Podatki o poveljniku, namestniku poveljnika in članih štaba CZ**

**P – 3 Pregled sil za zaščito, reševanje in pomoč**

P-3/A enote za prvo pomoč

P-3/C tehnično reševalne enote

P3/D enote za radiološko, kemijsko in biološko zaščito

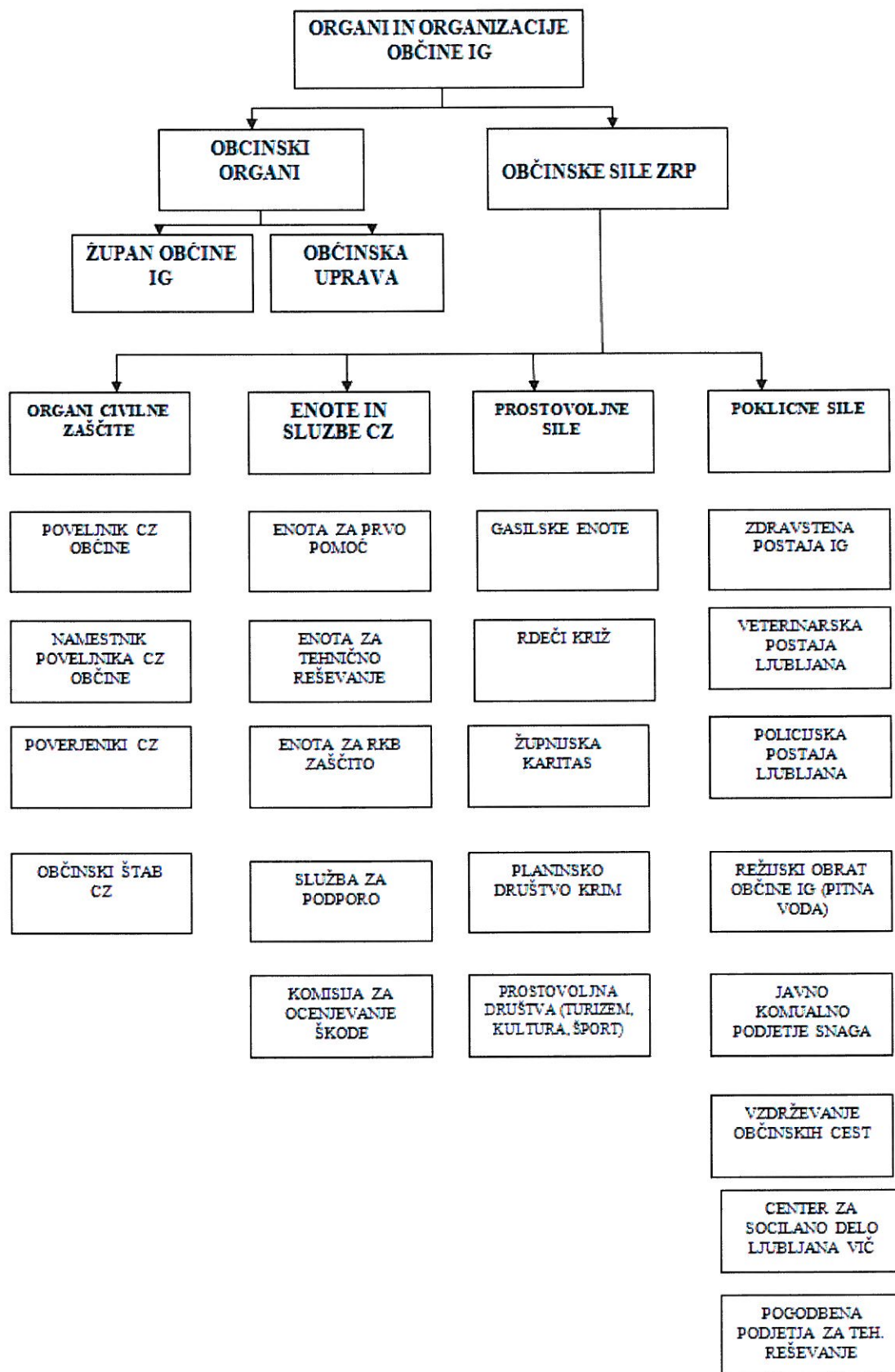
P-3/H služba za podporo

P-3/O poverjeniki za civilno zaščito in njihovi namestniki

**P-7 Pregled javnih in drugih služb, ki opravljajo dejavnosti pomembne za zaščito in reševanje**

**P- 10 Pregled gradbenih organizacij**

**P - 11 Pregled gasilskih enot s podatki o poveljnikih in namestniki poveljnikov**



## 4.2 Materialno-tehnična sredstva za izvajanje načrta

### Zaščitno-reševalna oprema in orodje

(sredstva za osebno in skupinsko zaščito, sredstva za nastanitev prebivalcev, oprema, vozila ter tehnična in druga sredstva, ki jih potrebujejo strokovnjaki, reševalne enote, službe in reševalci)

- Uporabljali bi sredstva, ki so v lasti Občine Ig, Civilne zaščite Občine Ig ter sredstva prostovoljnih gasilskih društev v skladu z medsebojno pogodbo o opravljanju gasilske službe. Po potrebi se uporabi tudi sredstva šole in vrtca, glede na medsebojen dogovor o sodelovanju. Prav tako bi sodelovali s podjetniki, ki bi uporabljali lastno opremo (sklenjene pogodbe o sodelovanju (P-4)). V primeru potrebe po dodatnih sredstvih, ki jih ne bi mogli pridobiti znotraj občine, bi za pomoč prosili najprej sosednje občine, (Škofljico, Velike Lašče in Brezovico) nato regijo ali celo državo.

### Sredstva pomoči

(živila, pitna voda, zdravila in drugi predmeti oziroma sredstva, ki so namenjena brezplačni razdelitvi ogroženemu prebivalstvu).

Za ta sredstva se računa na pomoč humanitarnih organizacij, po potrebi bi sredstva dobavila trgovska podjetja, ki imajo na območju občine svoje trgovine. Prevoz vode bi zagotovila gasilska društva.

## 4.3 Predvidena finančna sredstva

Finančna sredstva se načrtujejo za dve vrsti stroškov:

- redni stroški (stroški usposabljanj, nakupa in vzdrževanja opreme, vaj, drugi redni stroški); ti stroški se krijejo iz proračuna občine Ig,
- stroški v primeru nesreče - stroški operativnega delovanja (povračilo stroškov za aktivirane pripadnike CZ in drugih sil za ZRP, stroški dodatnega vzdrževanja in servisiranja uporabljene opreme, stroški namestitve prebivalcev, prevozni stroški in storitve in drugi materialni stroški ti stroški se krijejo iz sredstev proračunske rezerve.



## 5 ORGANIZACIJA IN IZVEDBA OPAZOVANJA, OBVEŠČANJA IN ALARMIRANJA

### 5.1 Opazovanje potresne aktivnosti

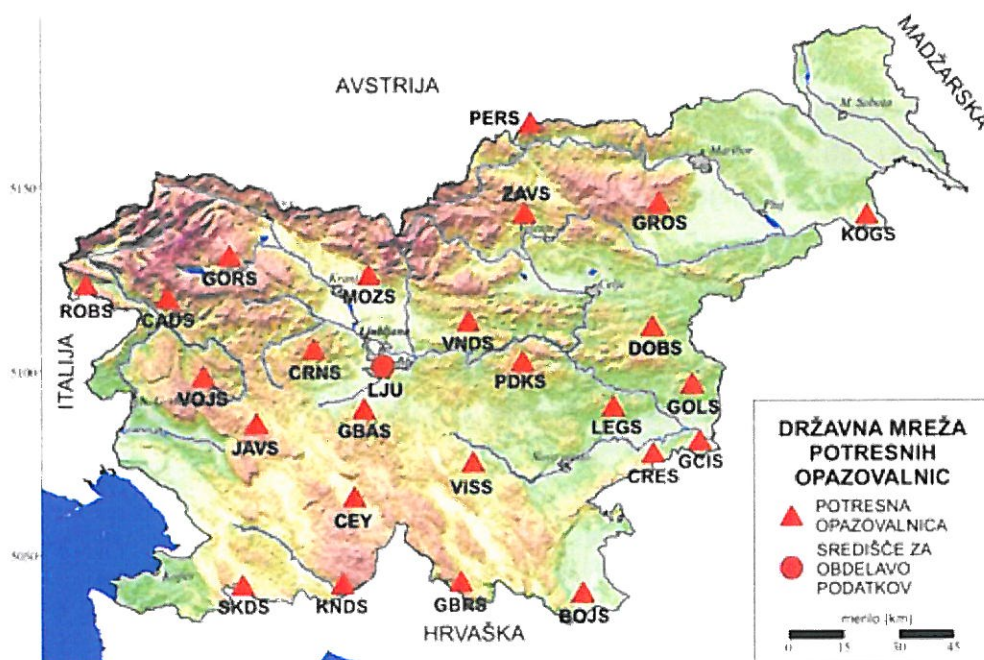
Opazovanje potresne aktivnosti na območju RS izvaja Agencija RS za okolje – Urad za seizmologijo s stalnim spremljanjem in proučevanjem potresne dejavnosti. K uspešnemu opazovanju potresne dejavnosti pa lahko pripomore le dovolj gosto postavljena in kakovostno opremljena državna mreža potresnih opazovalnic.

Državna mreža potresnih opazovalnic zagotavlja potrebne podatke za spremljanje potresnih sunkov in omogoča samodejno obveščanje javnosti s preliminarnimi opredelitvami osnovnih značilnosti potresa najpozneje v desetih minutah po potresu.

Ob potresu intenzitete VI EMS ali višje stopnje vzpostavi ARSO - Urad za seizmologijo in geologijo lokalno mrežo prenosnih terenskih opazovalnic za spremljanje popotresnih sunkov.

Opazovanje potresne dejavnosti obsega spremljanje potresne dejavnosti na območju RS, strokovno obdelavo podatkov in posredovanje podatkov in analiz organom in službam pristojnim za ukrepanje. Prve preverjene podatke o potresu na območju RS lahko ARSO - Urad za seizmologijo in geologijo pripravi v 15 minutah oziroma najpozneje v eni uri po potresu. ARSO – Urad za seizmologijo ob močnejšem potresu javnost neposredno obvešča prek nacionalne televizije in radia.

Podatke v primeru potresa (o posledicah) dobiva občinski štab tudi od poverjenikov CZ prek zvez ali kurirjev. Prvo informacijo o stanju na prizadetem območju poveljnik CZ občine posreduje ReCO Ljubljana v najkrajšem možnem času



Slika 3. Karta lokacij državnega omrežja potresnih opazovalnic (ARSO, Urad za seizmologijo in geologijo)



## 5.2 Obveščanje pristojnih organov in javnosti

### 5.2.1 Obveščanje pristojnih organov

ReCO o močnejšem potresu (od V. – VI. EMS) takoj obvesti župana, poveljnika CZ občine Ig in strokovnega delavca za zaščito in reševanje. Praviloma se obveščanje konča, ko operativec obvesti prvega po spisku, nato se izvede medsebojno obveščanje vseh odgovornih v Občini Ig.

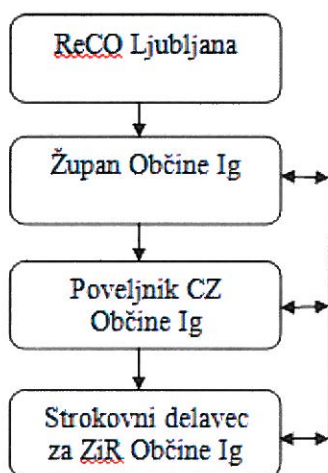
Strokovni delavec za ZIR v občinski upravi obvesti ostale odgovorne delavce v občinskih upravi, ki so odgovorni za delo posameznih služb.

Medsebojno obveščanje v občini Ig nato poteka v skladu z Načrtom obveščanja, aktiviranja in alarmiranja v Občini Ig.

Poveljnik CZ Občine Ig skupaj s člani štaba CZ zbira podatke o posledicah v občini prek poverjenikov CZ, aktiviranih enot CZ, prostovoljnih gasilskih društev in drugih virov ter jih posreduje ReCO. Za komuniciranje z ReCO skrbi poveljnik CZ občine Ig oziroma njegov namestnik.

Obveščanje poteka prek telefonskih zvez in pozivnikov, v primeru nedelovanja telefonskih zveza pa prek sistema radijskih zvez ZARE preko kanala 15 (repetitorja na Krimu), 55. in 29. kanala, slednjega izključno za zveze znotraj občine Ig.

Informacijo o nesreči oziroma nevarnosti je dolžan sporočiti vsakdo, ki jo je opazil ali izvedel zanjo.



**P -15 Podatki o odgovornih osebah, ki se jih obvešča o nesreči**

**P-17 Seznam prejemnikov informativnega biltena**

## 5.2.2 Informiranje pristojnih organov

Za sprotno informiranje organov v občini in drugih izvajalcev nalog zaščite, reševanja in pomoči o stanju in razmerah na prizadetem območju, sprejetih ukrepih in poteku izvajanja zaščite in reševanja ter odpravljanja posledic potresa, skrbi poveljnik CZ Občine Ig ob pomoči ostalih sodelavcev občine Ig.

V ta namen:

- V dogovoru z županom posreduje v ReCO Ljubljana podatke o prvih posledicah potresa na tel. številko 112, nato pa pisno prvo poročilo iz katerega mora biti razviden obseg posledic potresa, število poškodovanih, porušenih ali delno porušenih objektov z njihovo lokacijo, podatki o morebitnih ruševinah, žrtvah, poškodovanih, o motnjah in poškodbi infrastrukture ter morebitnih verižnih nesrečah.
- pripravlja in objavlja informacije za obveščanje javnosti preko lokalnih medijev kamor pošlje pisno informacijo po e-pošti oz. po faksu.

## 5.2.3 Obveščanje prebivalcev na prizadetem območju

Za obveščanje prebivalcev na prizadetem območju skrbi občina. Za posredovanje informacij in obveščanje prebivalcev sta odgovorna župan Občine Ig in poveljnik štaba CZ občine Ig.

Ob intenziteti V - VII po EMS svetovalec za ZiR skupaj s službami, ki vodijo in izvajajo zaščito, reševanje in pomoč (župan in poveljnik CZ občine Ig) vzpostavijo čim bolj neposreden stik in redno komuniciranje s prebivalci, na krajevno običajen način, za dosego ustreznega zaupanja in odzivanja na njihove odločitve.

Ob potresu intenzitete V - VII po EMS ali več se v občini Ig organizira informacijski center v katerem so predstavniki socialne službe, humanitarnih organizacij, poizvedovalne službe, službe za zaščito in reševanje ter drugih služb javnega pomena. Preko sredstev javnega obveščanja se čim prej objavi posebno telefonsko številko, na kateri svojci domnevnih žrtev potresa lahko dobijo prve informacije o nesreči in njenih posledicah.

Prebivalce se obvešča predvsem o:

- posledicah potresa (materialni škodi, poškodovanih, pogrešanih, evakuiranih, mrtvih, porušenih/delno porušenih objektih),
- vplivu potresa na prebivalce in okolje,
- pomoči, ki jo lahko pričakujejo,
- ukrepih za omilitev posledic potresa,
- izvajanju osebne in vzajemne zaščite,
- sodelovanju pri izvajanju zaščitnih ukrepov,
- o oceni poškodovanosti objektov in primernosti za bivanje.

Poveljnik CZ občine Ig skrbi, da se prebivalcem razdelijo napotki za ravnanje po potresu. Pripravljena obvestila in napotki prebivalcem se objavijo preko sredstev javnega obveščanja ali pa se razdelijo preko vaše skupnosti ali pošte s tem da se jih odloži v poštni nabiralnik občanov. Občina za dodatne informacije lahko objavi posebno telefonsko številko.

#### **5.2.4 Obveščanje splošne javnosti**

Ljudje, ki živijo na območjih, izpostavljenih potresnemu tveganju, morajo biti seznanjeni s potresno nevarnostjo. Javnost mora biti o nesreči pravočasno in korektno obveščena, tako o obsegu nesreče in njenih posledicah kot tudi o aktivnostih za odpravo posledic.

Po aktiviranju občinskega načrta zaščite, reševanja ob potresu sta za obveščanje javnosti o izvajanju nalog zaščite, reševanja in pomoči iz občinske pristojnosti odgovorna poveljnik CZ občine Ig in župan občine Ig.

Naloga na področju obveščanja javnosti organizira in usklajuje občinska uprava v sodelovanju s poveljnikom CZ občine Ig ter županom občine Ig:

- pripravlja skupna sporočila za javnost,
- organizira in vodi novinarsko konferenco,
- spremlja poročanje medijev.

Obveščanje javnosti ob nesrečah poteka v medijih, ki morajo po predpisih (25. člen Zakona o medijih (Uradni list RS, številka 110/06 - UPB1 in 47/12)) na zahtevo državnih organov, javnih podjetij in zavodov brez odlašanja brezplačno objaviti nujno sporočilo, povezano z resno ogroženostjo življenja, zdravja ali premoženja ljudi, kulturne in naravne dediščine.

V takih primerih najprej občina pošlje sporočilo preko ReCO Ljubljana za takojšnjo objavo naslednjim medijem:

- Televizija Slovenija,
- Radio Slovenija,
- Slovenska tiskovna agencija,
- Lokalna sredstva obveščanja (spletna stran Občine Ig, oglasne deske po vaseh in Radio Zeleni val).

## **5.3 Alarmiranje, obveščanje in informiranje javnosti**

### **5.3.1 Alarmiranje prizadetega prebivalstva**

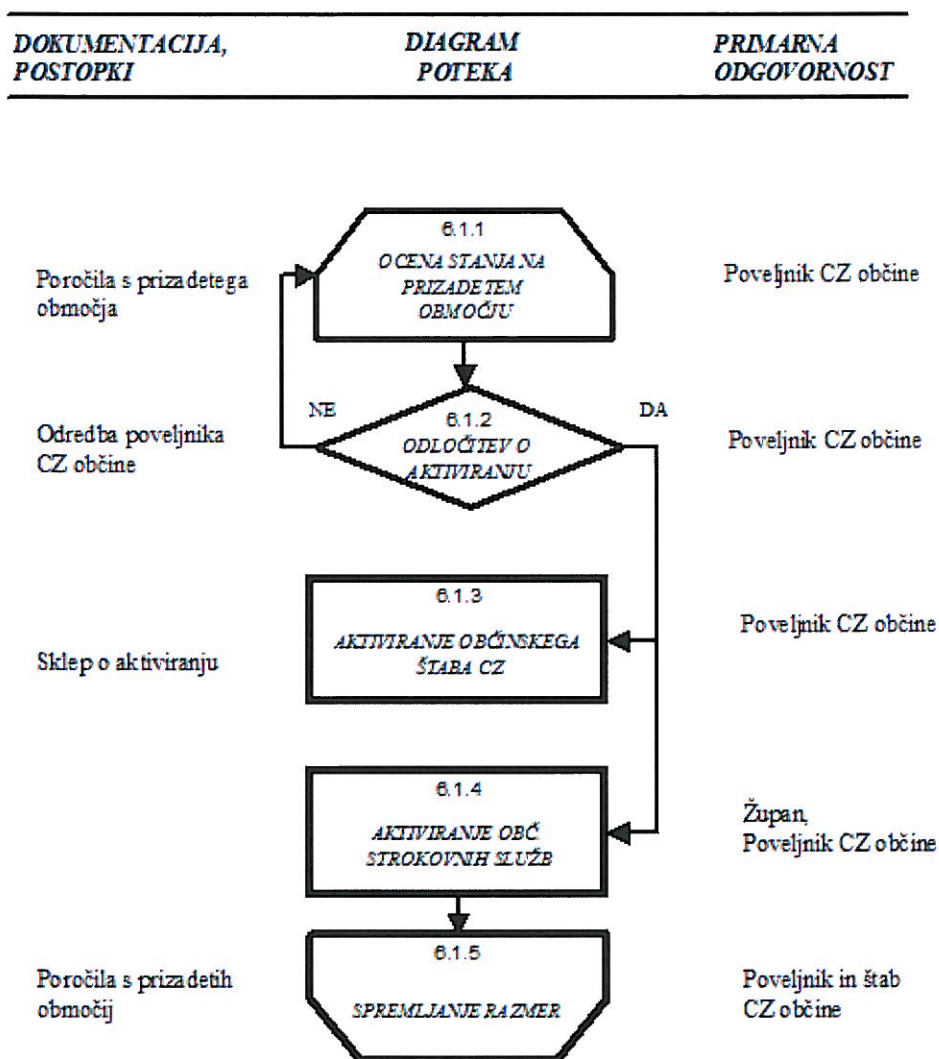
Občane se alarmira v primeru bližajoče se nevarnosti. Ker je potres nemogoče napovedati, je alarmiranje smiselno predvsem v primeru grožnje verižnih nesreč. V primeru potresa se izvaja alarmiranje samo, če prebivalcem preti določena nevarnost.

Člane prostovoljnih gasilskih društev se alarmira glede na potrebe po priloženi shemi. Na območju celotne Občine Ig se alarmiranje javne gasilske službe izvaja v skladu z alarmnim načrtom Gasilske zveze Ig oz. načrti prostovoljnih gasilskih društev, ki izvajajo javno gasilsko službo. Alarmiranje na območju občine se izvaja z alarmnimi sireni, ki so povezane v ReCo Ljubljana.

Za alarmiranje je odgovoren vodja operativne gasilske enote – vodja intervencije prostovoljnega gasilskega društva, ki je bil obveščen ali aktiviran na intervencijo. V ta namen oceni potrebo po alarmiranju za sklic gasilcev (uporabi se znak za preplah) ali za alarmiranje prebivalstva ter odredi proženje sirene na matičnem PGD. O tem brez odlašanja obvesti ReCO Ljubljana.

Po prevzemu lokalnega sistema javnega alarmiranja, ki ga bo izvedla URSZR bo vodja intervencije zahtevo za proženje sirene posredoval na ReCO Ljubljana.

## 6 AKTIVIRANJE SIL IN SREDSTEV ZA ZAŠČITO, REŠEVANJE IN POMOČ



### 6.1 AKTIVIRANJE ORGANOV VODENJA IN STROKOVNIH SLUŽB

Po prejemu obvestila in prvih poročilih o posledicah močnejšega potresa (V EMS in več) na območju občine Ig, poveljnik CZ občine Ig presodi trenutne razmere in oceni situacijo. Na podlagi ocene stanja na prizadetem območju (poverjeniki CZ, PGD), poveljnik CZ občine Ig sprejme odločitev o aktiviranju občinskih organov, ki so pristojni za operativno – strokovno vodenje zaščite, reševanja in pomoči in o aktiviranju komisije za ocenjevanje poškodovanosti in uporabnosti objektov ter komisije za ocenjevanje škode.

Ob manjših dogodkih, kadar nastalo situacijo obvladajo posamezniki (lastniki ali uporabniki premoženja) oziroma organizacije, posredovanje sil za ZRP praviloma ni potrebno. Aktiviranje sil za ZRP tudi ni potrebno, ko zadostujejo redne intervencijske službe (medicinske, vzdrževalci infrastrukture) in gasilci.

Poveljnik CZ občine Ig se lahko odloči, da aktivira samo štab CZ, ki nudi podporo rednim intervencijskim službam.

Aktivirajo se štab CZ občine Ig in strokovne službe. Za izvedbo aktiviranja poveljnik praviloma zadolži strokovnega sodelavca občinske uprave občine Ig.

## 6.2 Aktiviranje sil in sredstev za ZRP

Odločitev o pripravljenosti in aktiviranju občinskih enot, služb in drugih operativnih sestavov sil za ZRP, ki so v občinski pristojnosti sprejme poveljnik CZ občine Ig ali njegov namestnik.

Zahtevo za aktiviranje enot, služb in drugih operativnih sestav sil za ZRP, ki so v občinski pristojnosti lahko podajo:

- vodja intervencije,
- župan,
- poveljnik CZ občine Ig oziroma njegov namestnik,
- poslovodni organ gospodarske družbe, zavoda ali druge organizacije, ki mora skladno s predpisi o varstvu pred naravnimi in drugimi nesrečami izdelati načrt zaščite in reševanja.
- Za izvajanje zaščite, reševanja in pomoči ob nesreči poveljnik CZ občine Ig glede na oceno stanja aktivira enote Civilne zaščite ter druge sile za zaščito in reševanje:
  - Prostovoljne gasilske enote na ogroženem območju
  - Enoto za tehnično reševanje
  - Službo za podporo
  - Enoto za prvo pomoč
  - JKP Snaga Ljubljana
  - Zdravstvena postaja Ig
  - Center za socialno delo Ljubljana Vič
  - Rdeči križ Slovenije - območno organizacijo
  - Karitas - območno organizacijo
  - Veterinarsko postajo Ljubljana
  - Režijski obrat Občine Ig, za oskrbo s pitno vodo
  - pripadniki Slovenske vojske.



Za reševanje ob verižnih nesrečah, ki nastanejo ob potresu kot so nesreča z nevarnimi snovmi ali najdbi neeksplozivnih ubojnih sredstev in v kolikor posledice nesreče presegajo zmožnosti občine, lahko poveljnik CZ občine Ig zaprosi Štab Cz za ljubljansko regijo za pomoč.

Za zagotavljanje varnosti se predlaga aktiviranje Policijske postaje Ljubljana, za zavarovanje kraja nesreče, urejanja cestnega prometa, zavarovanje območja, kjer se izvajajo zaščitni ukrepi. Predlog za aktiviranje Policije poda občinski poveljnik CZ ali njegov namestnik.

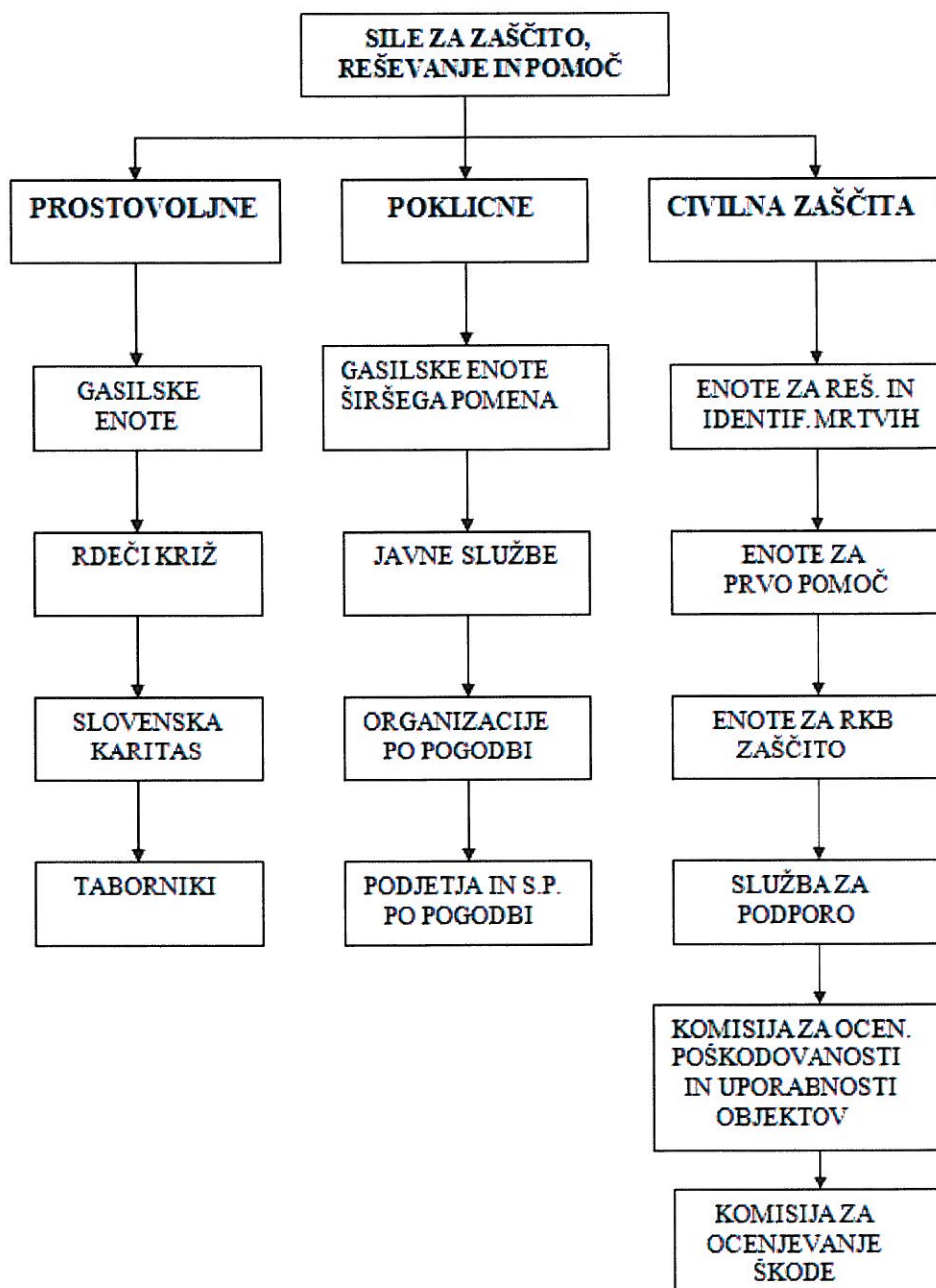
Na predlog župana občine Ig, občinskega poveljnika CZ ali njegovega namestnika se lahko preko ReCO Ljubljana zaprosi za aktiviranje in uporabo zmogljivosti Slovenske vojske. V predlogu se navede število potrebnih vojakov Slovenske vojske in potrebna materialno tehnična sredstva.

Pozivanje občinskih pripadnikov CZ Občine Ig in drugih sil za zaščito, reševanje in pomoč se izvaja z mobilizacijskimi pozivi. Pozivanje izvaja Gasilska zveza Ig v sodelovanju z občinsko upravo Ig, ki urejajo tudi vse zadeve v zvezi z nadomestili plač in povračili stroškov, ki jih imajo pripadniki pri opravljanju dolžnosti v CZ Občine Ig oziroma pri zaščiti in reševanju.

Načini in postopki aktiviranja sil in sredstev za zaščito, reševanje in pomoč v občini Ig so opredeljeni v dokumentu o aktiviranju in mobilizaciji občinskih in sredstev za zaščito, reševanje in pomoč po katerem se v tem primeru tudi izvaja aktiviranje.

Pozivanje pripadnikov CZ občine Ig in drugih sil za ZRP se izvaja z mobilizacijskimi pozivi (izvaja Občina Ig oz. strokovni sodelavec v občinski upravi). Občina Ig izvaja tudi vse v zvezi z nadomestili plač in povračil stroškov, ki jih imajo pripadniki pri opravljanju dolžnosti CZ oziroma na področju zaščite in reševanja.





Slika 6: Pregled občinskih sil za zaščito, reševanje in pomoč

DOKUMENTACIJA, POSTOPKI	DIAGRAM POTEKA AKTIVNOSTI	IZVAJALEC
	VZPOSTAVITEV PRIPRAVLJENOSTI SIL ZA ZRP	Občinska strokovna služba
Poročila s kraja nesreče	↓ PRESOJA RAZMER	Poveljnik CZ občine in pristojni član štaba CZ
Odredba poveljnika CZ občine	↓ POZIVANJE SIL ZA ZRP	Ekipa za zveze
Odredba poveljnika CZ občine	↓ NAPOTITEV SIL NA ZBIRALISCE NA PRIZADETEM OBMOČJU	Poveljnik CZ občine
Delovni nalog	↓ DOLOČITEV DELOVIŠČA IN IZDAJANJE DELOVNIH NALOGOV ZA ENOTE	Poveljnik CZ občine Vodja intervencije
	↓ MATERIALNA OSKRBA SIL ZA ZRP	Štab CZ občine Ekipa za oskrbo
Poročila	↓ SPREMLJANJE DELOVANJA SIL ZA ZRP	Poveljnik CZ občine

Slika 7: aktiviranje sil in sredstev za ZRP

### 6.3 Zagotavljanje pomoči v materialnih in finančnih sredstvih

V primeru nesreče bi se uporabljalo najprej sredstva, ki so v lasti Občine Ig, Civilne zaščite Občine Ig ter oprema prostovoljnih gasilskih društev v skladu s sklenjeno pogodbo o opravljanju javne gasilske službe. Po potrebi se uporabijo tudi sredstva šole in vrta v skladu z medsebojnim dogovorom. Prav tako bi sodelovali s podjetniki, ki bi uporabljali lastno opremo (sklenjene pogodbe o sodelovanju (P-4)).

V primeru potrebe po dodatnih sredstvih, ki jih ne bi mogli pridobiti znotraj občine, bi za pomoč prosili najprej sosednje občine, (Škofljico, Velike Lašče, Brezovico in Ljubljano) nato regijo ali državo.

Potrebe in upravičenost zahtev po pomoči presojuje skladno z obsegom nesreče vodja intervencije oziroma poveljnik CZ Občine Ig na predlog vodje intervencije.

Pomoč je lahko v obliki strokovnjakov, zaščitne in reševalne opreme ali v obliki materialne pomoči.

Če Občina Ig ne more obvladati posledic nesreče z lastnimi silami, pošlje prošnjo za pomoč štabu CZ za ljubljansko regijo. Poveljnik CZ za ljubljansko regijo presodi o prošnji in jo posreduje poveljniku CZ RS.

Materialna pomoč države pri odpravljanju posledic potresa obsega:

- posredovanje pri zagotavljanju specialne opreme, ki jo na območju prizadetih občin ni mogoče dobiti (gradbena mehanizacija, električni agregati, naprave za prečiščevanje vode ipd.),
- pomoč v zaščitni in reševalni opremi,
- pomoč v hrani, pitni vodi, zdravilih, obleki, obutvi ipd.,
- pomoč v sredstvih začasno nastanitev in oskrbo ljudi, ki so ostali brez strehe in
- pomoč v finančnih sredstvih, ki jih občine potrebujejo za financiranje ukrepov in nalog pri zagotavljanju osnovnih pogojev za življenje.

Prispelo pomoč prevzame občina v sodelovanju s štabom CZ občine Ig in logističnem centrom.

## 7 UPRAVLJANJE IN VODENJE

### 7.1 Organi in njihove naloge ter pristojnosti

Vodenje sil za zaščito, reševanje in pomoč je urejeno z Zakonom o varstvu pred naravnimi in drugimi nesrečami. Po tem zakonu se varstvo pred naravnimi in drugimi nesrečami organizira in izvaja kot enoten sistem na lokalni, regionalni in državni ravni.

#### 7.1.1 Občinski organi

- župan,
- občinska uprava

Posamezni občinski organi imajo pri izvajanju zaščite, reševanja in pomoč ob potresu naslednje naloge:

#### **Župan občine Ig**

Župan opravlja z zakonom predpisane naloge na področju zaščite in reševanja, predvsem pa:

- skrbi za izvajanje priprav za varstvo pred naravnimi in drugimi nesrečami in uresničevanje zaščitnih ukrepov ter za odpravljanje posledic naravnih in drugih nesreč,
- imenuje poveljnike in štabe civilne zaščite občine ter poverjenike za civilno zaščito,
- sprejme načrt zaščite in reševanja,
- vodi zaščito, reševanje in pomoč,
- določi organizacije, ki opravljajo javno službo oziroma naloge zaščite, reševanja in pomoči in organizacije, ki morajo izdelati načrte zaščite in reševanja,
- ugotavlja in razglša stopnjo požarne ogroženosti v naravnem okolju na območju občine,
- sprejema akte in ukrepe v vojnem stanju, če se občinski svet ne more sestati,
- v primeru naravne nesreče odloča o porabi rezervnih sredstev do 10.000 eur (o porabi pisno obvešča Občinski svet); o porabi višjih zneskov odloča Občinski svet,
- v primeru nastale nevarnosti odredi evakuacijo ogroženih in prizadetih prebivalcev,
- predlaga pristojnemu organu razporeditev državljanov na delovno dolžnost, dolžnost v civilni zaščiti ter materialno dolžnost.

#### **Sodelavec za zaščito in reševanje**

- v občinski upravi Občine Ig sodelavec za ZIR opravlja upravne in strokovne naloge zaščite, reševanja in pomoči,
- zagotavlja pogoje za delo poveljnika CZ občine Ig in občinskega štaba,
- zagotavlja administrativno in drugo podporo pri delovanju občinskih sil za zaščito, reševanje in pomoč,
- pomaga pri vodenju zaščite, reševanja in pomoči ter pri odpravljanju posledic,

- zbira, obdeluje in posreduje podatke o nesrečah in drugih dogodkih,
- zagotavlja pogoje za delo komisije za oceno škode
- opravlja druge naloge iz svoje pristojnosti.

### **Organi vodenj**

- poveljnik CZ Občine Ig,
- štab CZ občine Ig,
- dolžnostne enote CZ,
- prostovoljne ZR enote,
- poklicne enote.

### **Poveljnik CZ Občine Ig**

Vodenje sil za zaščito in reševanje na nivoju občine opravlja poveljnik Civilne zaščite Občine Ig, tako da:

- preverja intervencijsko pripravljenost sil in sredstev za zaščito in reševanje,
- vodi ali usmerja zaščito in reševanje ob naravnih in drugih nesrečah,
- skrbi za povezavo in usklajeno delovanje vseh sil za zaščito in reševanje,
- daje mnenje in predloge v zvezi s pripravami in delovanjem sil za zaščito in reševanje ter mnenja in predloge za odpravo škode, ki jo povzročijo naravne in druge nesreče,
- predlaga imenovanje štaba civilne zaščite,
- vodi podrejene enote, službe in druge sile, ki sodelujejo pri zaščiti in reševanju,
- uveljavlja zaščitne in druge nujne ukrepe ter nadzira njihovo izvajanje,
- odloča o uporabi sil in sredstev za zaščito in reševanje,
- usklajuje pomoč in dejavnosti za zaščito in reševanje pri odpravljanju posledic,
- pripravlja predloge odločitev organov civilne oblasti.

Poveljnik civilne zaščite občine Ig lahko za vodenje posameznih intervencij za zaščito in reševanje določi vodjo intervencije. Poveljnik civilne zaščite Občine Ig je za svoje delo odgovoren županu.

Reševalne akcije neposredno vodijo vodje enot, oziroma službe civilne zaščite. Neposredno vodenje operativnih sestavov prostovoljnih organizacij in društev opravljajo pri reševalnih akcijah njihovi poveljniki oziroma vodje.

### **Štab CZ Občine Ig**

Štab je organiziran za pomoč pri vodenju ter za opravljanje drugih operativno-strokovnih nalog zaščite, reševanja in pomoči. Štab pod vodstvom poveljnika CZ Občine Ig organizira in izvaja reševalne intervencije iz občinske pristojnosti, zagotavlja logistično podporo intervencijskim silam za ZRP, opravlja administrativne in finančne zadeve.

Pri tem sodelujejo člani štaba, delavci občinske uprave ter drugi strokovnjaki, ki jih vključi v delo poveljnik. Poveljnik lahko za izvedbo posameznih nalog ustanovi ustrezne delovne skupine ali druga začasna delovna telesa.

Štab mora ob nesreči čim prej vzpostaviti pregled nad stanjem na prizadetem območju, oceniti predvideni razvoj situacije, zagotoviti takojšnje ukrepanje z zagotovitvijo nujne reševalne pomoči. V tem pogledu tesno sodeluje z vodjo intervencije.

Dolžan se je osredotočiti na izdelavo strategije ukrepanja za zagotovitev osnovnih pogojev za življenje, ki zajema določitev prednostnih nalog, človeške in materialne vire, operativne rešitve izvedbe zahtevnejših nalog ter nosilce koordinacije.

Štab Občine Ig zagotavlja potrebno logistično podporo reševalnim silam, ki obsega zagotavljanje zvez, opreme, materialov, transporta, informacijske podpore, prehrane, zdravstvenega in drugega varstva.

### **Poverjeniki**

Naloge poverjenikov za Civilno zaščito občine Ig in njihovih namestnikov so:

- spremljanje razmere in opozarjanje na preteče nevarnosti;
- usmerjanje izvajanja osebne in vzajemne zaščite ob naravnih in drugih nesrečah;
- usklajevanje zaščitnih ukrepov ter organiziranje izvajanja zaščite, reševanja in pomoči v skladu z odločitvami vodje intervencije;
- pomoč pri izvajanju umika iz ogroženih objektov ali območij;
- obveščanje in vzdrževanje drugih stikov z organi vodenja zaščite, reševanja in pomoči ob naravnih in drugih nesrečah;
- opravljanje drugih nalog glede na njihove možnosti.

### **Dolžnostne enote CZ, prostovoljne in poklicne ZR enote**

Reševalne akcije vodijo neposredno vodje dolžnostnih enot in služb CZ, vodje prostovoljnih enot in vodje poklicnih enot. Vodenje sil za zaščito in reševanje na nivoju občine opravlja poveljnik CZ občine Ig.



## 7.1.2 Humanitarne in druge prostovoljne organizacije

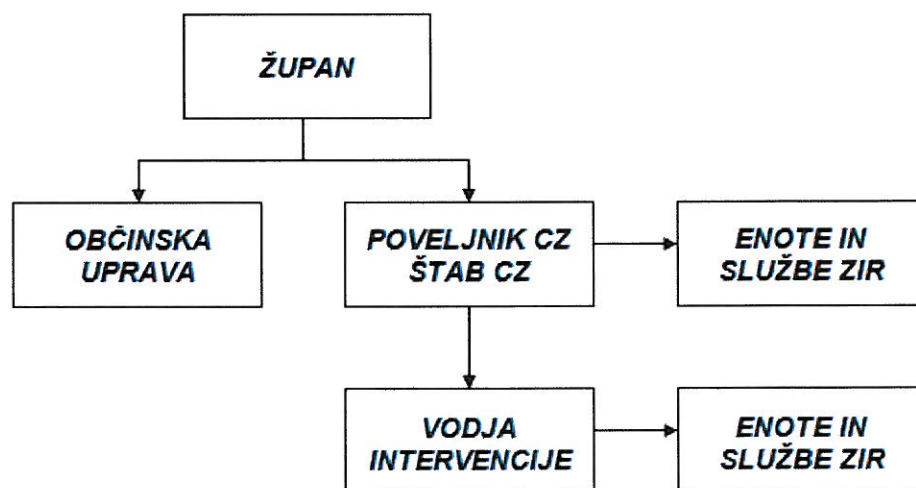
Gasilska zveza Ig z vsemi PGD na območju občine Ig, Župnijska Karitas, Območno združenje Rdečega Križa Ljubljana, ki v občini delujejo v sklopu krovnih organizacij, sodelujejo pri oskrbi prizadetega prebivalstva z najnujnejšimi živili, vodo, oblačili in drugimi najnujnejšimi življenjskimi potrebščinami.

V skupne akcije se lahko vključijo še društva na področju športa, kulture in turizma, ki delujejo na območju Občine Ig in se vključujejo na podlagi odločitve poveljnika CZ Občine Ig.

## 7.2 Operativno vodenje

Dejavnosti zaščite in reševanja operativno vodi poveljnik CZ občine Ig, ki mu pri delu pomaga štab CZ občine Ig. Za vodenje posameznih intervencij za zaščito, reševanje in pomoč, lahko poveljnik CZ Občine Ig določi vodjo intervencije.

Štab CZ občine Ig mora ob nesreči čim prej vzpostaviti pregled nad stanjem na prizadetem območju, oceniti predvideni razvoj situacije, zagotoviti takojšnje ukrepanje z zagotovitvijo nujne pomoči, nato pa se osredotočiti na izdelavo strategije ukrepanja do zagotovitve osnovnih pogojev za življenje, ki zajema določitev prednostnih nalog, človeške in materialne vire, operativne rešitve izvedbe zahtevnejših nalog ter nosilce koordinacije.



Slika 8: shema vodenja sistema zaščite in reševanja v občini Ig

Štab CZ občine Ig ob nesreči organizira svoje delo na sedežu občine Ig, Govekarjeva cesta 6, 1292 Ig. V kolikor pa je objekt zaradi stare gradnje poškodovan pa svoje delo organizira v Gasilskem domu Ig, Gasilska cesta 39, Ig. Občina Ig zagotovi vse potrebno za nemoteno delo



poveljnika CZ občine Ig in štaba CZ občine Ig kakor tudi nemoteno delo informacijskega centra, ki se formira ob potresu.

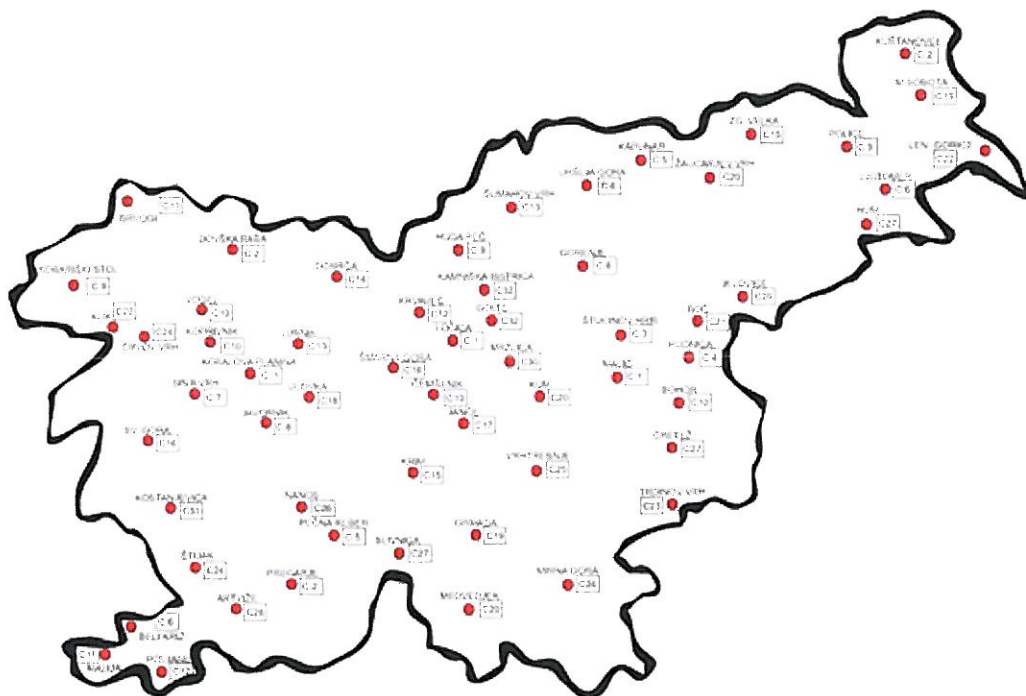
Posledice nesreče je treba čim prej ustrezno dokumentirati. Prav tako je treba dokumentirati tudi vse odločitve poveljnika Civilne zaščite občine in drugih organov. Za te naloge je odgovorna strokovna služba – občinska uprava, poveljnik in član štaba zadolžen za administracijo.

### **7.3 Organizacija zvez**

Pri neposrednem vodenju akcij zaščite, reševanja in pomoči se uporablja sistem radijskih zvez zaščite in reševanja (ZARE), ter sistem osebnega pozivanja. Sistem zvez ZARE se obvezno uporablja pri operativnem vodenju intervencij in drugih zaščitnih in reševalnih akcijah. Komunikacijsko središča tega sistema je v centrih za obveščanje, prek katerih se zagotavlja povezovanje uporabnikov v javne in zasebne funkcionalne telekomunikacijske sisteme.

Sistemi radijskih zvez ZARE so namenjeni vsem izvajalcem nalog v okviru sistema zaščite in reševanja. Sistem se uporablja za obveščanje, vodenje in izvajanje intervencij.

Za povezavo Občine Ig z Regijskim centrom za obveščanje Ljubljana, se uporablja repetitor; na kanalu 15-KRIM. Vodja enote se mora pri prihodu na mesto intervencije prijaviti v ReCO. Prijavi se prek repetitorskega kanala (15 S/D Krim), po prijavi pa ga ReCO preusmeri na matični simpleksni 29. kanal za delo enote na terenu.



Slika 7: Repetitorke postaje s kanali sistema ZA-RE

Občina Ig ima določena simpleksni kanal 55 in 29. Uporabnik mora biti v stanju pripravljenosti na matičnem kanalu.

Po opravljenem klicu na nekem drugem kanalu, je potrebno postajo nemudoma vrniti na svoj matični kanal. Uporaba drugih kanalov brez utemeljenega razloga ni dovoljena. Ob koncu intervencije se poroča ReCO (prek kanala 15-Krim). Podrobnejša navodila za uporabo sistema ZARE so v prilogi (P-23).

Pri prenosu podatkov in komuniciranju se načeloma uporablja vsa razpoložljiva telekomunikacijska in informacijska infrastruktura, ki temelji na različnih medsebojno povezanih omrežjih. Prenos podatkov in komuniciranje med organi vodenja, reševalnimi službami in drugimi izvajalci zaščite, reševanja in pomoči poteka po:

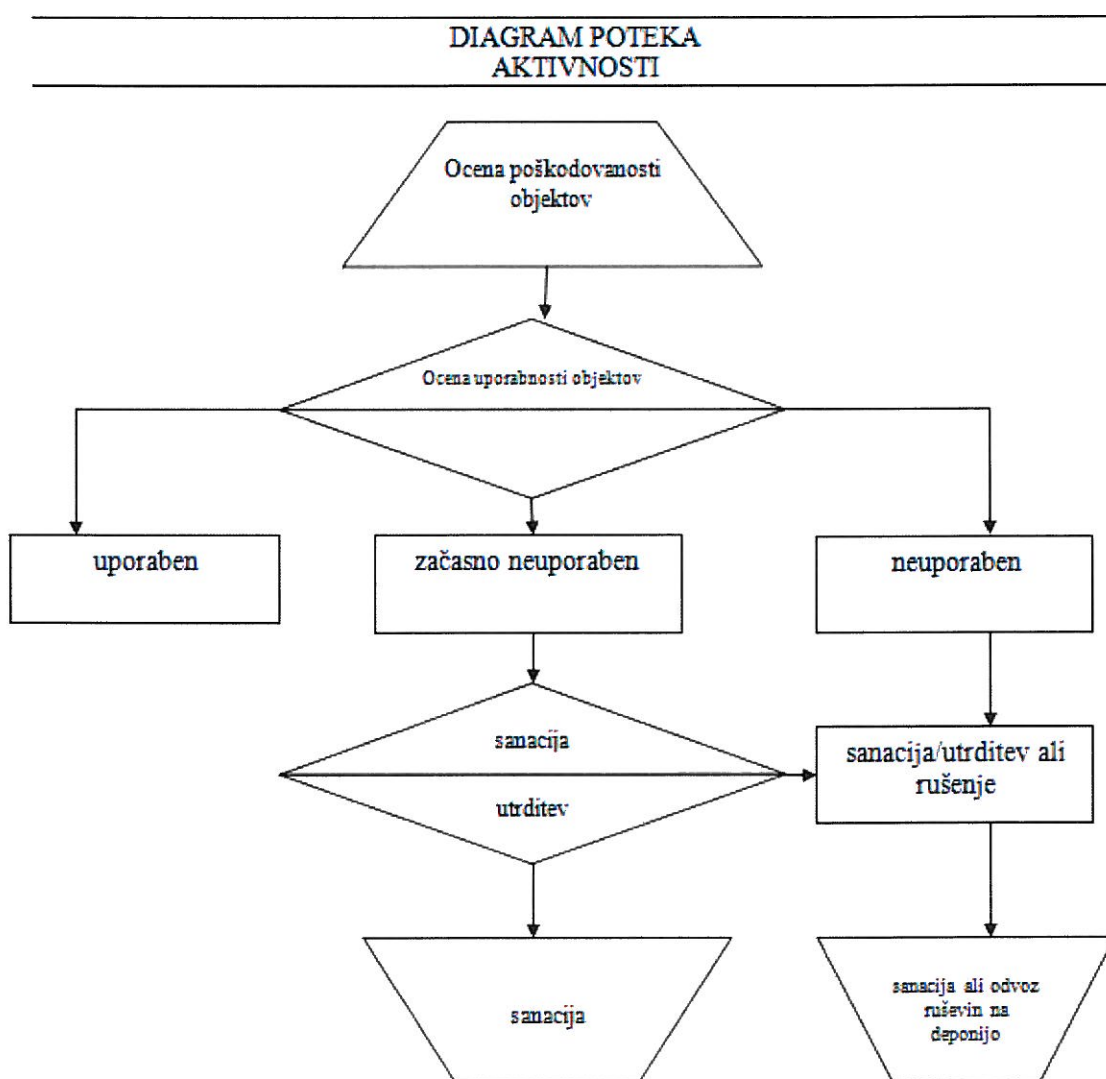
- telefaksu,
- radijskih zvezah (ZA-RE),
- javnih telefonskih zvezah, ki so lahko analogne ali digitalne,
- brezžičnih telefonih (GSM),
- radijskih postajah radioamaterjev,
- kurirskih zvezah,
- internetu.

# 8 ZAŠČITNI UKREPI IN NALOGE ZAŠČITE, REŠEVANJA IN POMOČI

## 8.1 Zaščitni ukrepi

### 8.1.2 Prostorski , urbanistični, gradbeni in drugi tehnični ukrepi po potresu

( ocena poškodovanosti objektov)



Po potresu poveljnik štaba CZ občine Ig oziroma njegov namestnik takoj skličeta člane občinskega štaba CZ in del enote za podporo (zveze). Sklic se izvede po telefonu oziroma po kurirju, če so telefonske zveze prekinjene. Zadolženi člani štaba CZ občine Ig prek poverjenikov za CZ ali namestnikov poverjenikov CZ in poveljnikov PGD pridobijo podatke

o posledicah potresa. O nastali situaciji po potresu poveljnik štaba CZ občine obvesti ReCO in župana občine, obveščanje občanov prek lokalnih medijev pa zagotovi zadolženi član občinskega štaba CZ. Po oceni stanja, občinski štab CZ aktivira komisijo za ocenitev poškodovanosti objektov in njihove uporabnosti in komisijo za ocenitev škode.

Prva ocena o poškodovanosti in uporabnosti objektov mora biti izdelana že v nekaj dneh po potresu, odvisno od obsega posledic.

Njen namen je zagotoviti kar najhitrejšo oceno potrebno pomoči ter opozoriti prebivalce na nevarnosti, ki jih predstavljajo poškodovane zgradbe

Poveljnik štaba CZ občine Ig oziroma njegov namestnik o oceni stanja in izvedenih aktivnostih zagotovita redno obveščanje ReCO, župana in občanov.

Glede na jakost potresa (močnejši ali rušilni) se zgradbe na podlagi strokovnega pregleda razvrstijo na uporabne, začasno neuporabne (potres jih je poškodoval v tolikšni meri, da bi jih utegnil močnejši naknadni potresni sunek porušiti) in na neuporabne (potres jih je poškodoval v tolikšni meri, da jih ni mogoče sanirati in vstop vanje je potrebno prepovedati oziroma onemogočiti). Komisija objekte ustrezno označi. Pri tem imajo prednost zgradbe, katerih delovanje je pomembno za zaščito, reševanje in pomoč (šola, zdravstvena postaja, gasilski domovi). Prek Policijske postaje se preveri zavarovanje pomembnejših objektov (pošta, trgovine ter zavarovanje okolišev, kjer je potrebno reševanje). Poseben pristop zahtevajo tudi energetske objekti, infrastrukturni objekti in drugo.

Občinski štab CZ občine Ig po močnejšem potresu ali po rušilnem potresu na podlagi ugotovitev o poškodovanosti oziroma porušeni zgradb, aktivira določeno število prostovoljnih gasilskih enot, reševalni enot in služb CZ. Sodelujejo tudi pogodbeni podjetja in samostojni podjetniki z gradbeno mehanizacijo, ustreznimi strokovnjaki ter druge organizacije in ustanove.

Prva cena poškodovanosti mora dati informacijo o tem koliko je poškodovanih zgradb, ki jih je z enostavnimi ukrepi možno hitro sanirati ali utrditi, koliko objektov je porušeni ali tako močno poškodovanih, da jih ni mogoče popraviti, ter koliko prebivalcem je potrebno zagotoviti začasno prebivališče. Ugotoviti je potrebno tudi število poškodovanih javnih objektov ter število objektov, ki so nujno potrebni za zdravljenje, nego in pomoč prizadetim prebivalcem.

Pri obravnavi zgradb, ki predstavljajo pomembno kulturno dediščino je potrebno dosledno upoštevati zahteve pristojnih organov za varstvo kulturne dediščine.

Po potresu je potrebno preprečiti nadaljnja rušenja, do katerih lahko pride, zaradi naknadnih potresnih sunkov ali kritičnega stanja dela ali celotne zgradbe. Na podlagi ugotovitev vodja intervencije izdela načrt:




- nujnih rušenj in odstranitvev objektov ali delov objektov, ki grozijo s poružitvijo, in odstranitvev razrahljanih ruševin,
- določitve in ureditve lokacij za postavitev začasnih prebivališč,
- odvoza ruševin,
- zmanjšanja ali odstranitve težkih obtežb,

- začasnega odranja in podpiranja objektov,
- vodoravnega opiranja,
- vgrajevanja vezi, podpornih zidov, polnilnih elementov in zunanjih podpornih elementov.

Po pridobljeni prvi oceni poškodovanosti objektov po potresu je potrebno nadalje ugotoviti podrobnejše stanje objektov ter jih razvrstiti med uporabne, začasno neuporabne in neuporabne, odvisno od možnosti in stroškov sanacije. Za izvedbo te naloge se vključi komisija za ocenitev uporabnosti objektov regije.

Ugotavljanje poškodovanosti in uporabnosti objektov zahteva usklajeno delovanje večjega števila strokovno usposobljenih ekip. Ekipe naj sestavljajo gradbeni inženirji in tehniki ali arhitekti ter lokalni vodniki, ki poznajo razmere na terenu.

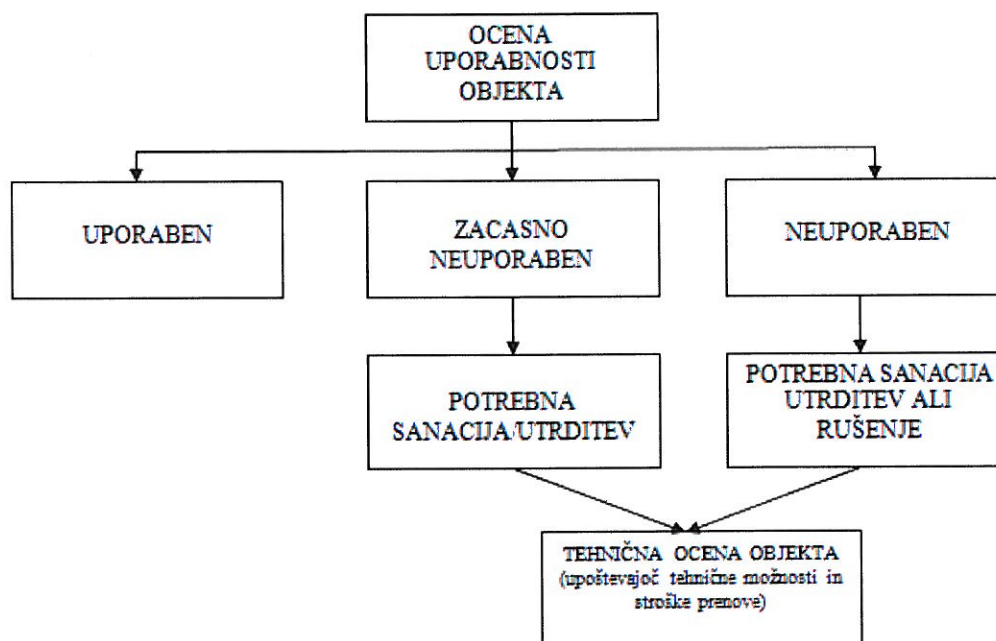
Zgradbe se na podlagi pregleda, ki ga opravijo omenjene strokovne ekipe, razvrstijo na:

Barva	Klasifikacija	Opis stanja
	<b>uporaben objekt,</b>	Objekt je, razen na območjih, ki so zaradi lokalnih nevarnosti posebej označena kot nevarna, varen za uporabo.
	<b>začasno neuporaben objekt,</b>	Objekt, ki ga je potres tako poškodoval, da bi ga utegnil močnejši naknadni popotresni sunek uničiti. Stavbe ni dovoljeno uporabljati, dokler se s tako imenovano tehnično oceno ne izdela dokončne ocene stanja. <b>Vstop je dovoljen le na lastno odgovornost in samo za časovno omejeno obdobje.</b>
	<b>neuporaben objekt,</b>	Objekt je zelo hudo poškodovan, obstaja nevarnost delne ali popolne porušitve. Takoj je treba zagotoviti varnostne ukrepe. <b>Vstop brez posebnega pooblastila je strogo prepovedan.</b> Oznaka ne pomeni obveznega rušenja.



## Preglednica: Klasifikacija uporabnosti objektov

Pri tem imajo prednost zgradbe, katerih delovanje je pomembno za zaščito, reševanje in pomoč. To so predvsem zdravstveni dom, gasilski domovi, komunikacijski centri, idr. Poseben pristop zahtevajo tudi t.i. inženirski objekti, kot so premostitveni objekti na komunikacijah, energetski objekti, vodnih objektih, infrastrukturni objekti, nekateri industrijski objekti.



V procesu obnove je treba za vse začasno neuporabne in neuporabne objekte izdelati tako imenovano tehnično oceno objekta, v kateri je treba ovrednotiti tehnične možnosti za sanacijo oziroma utrditev in stroške prenove ali rušenja.

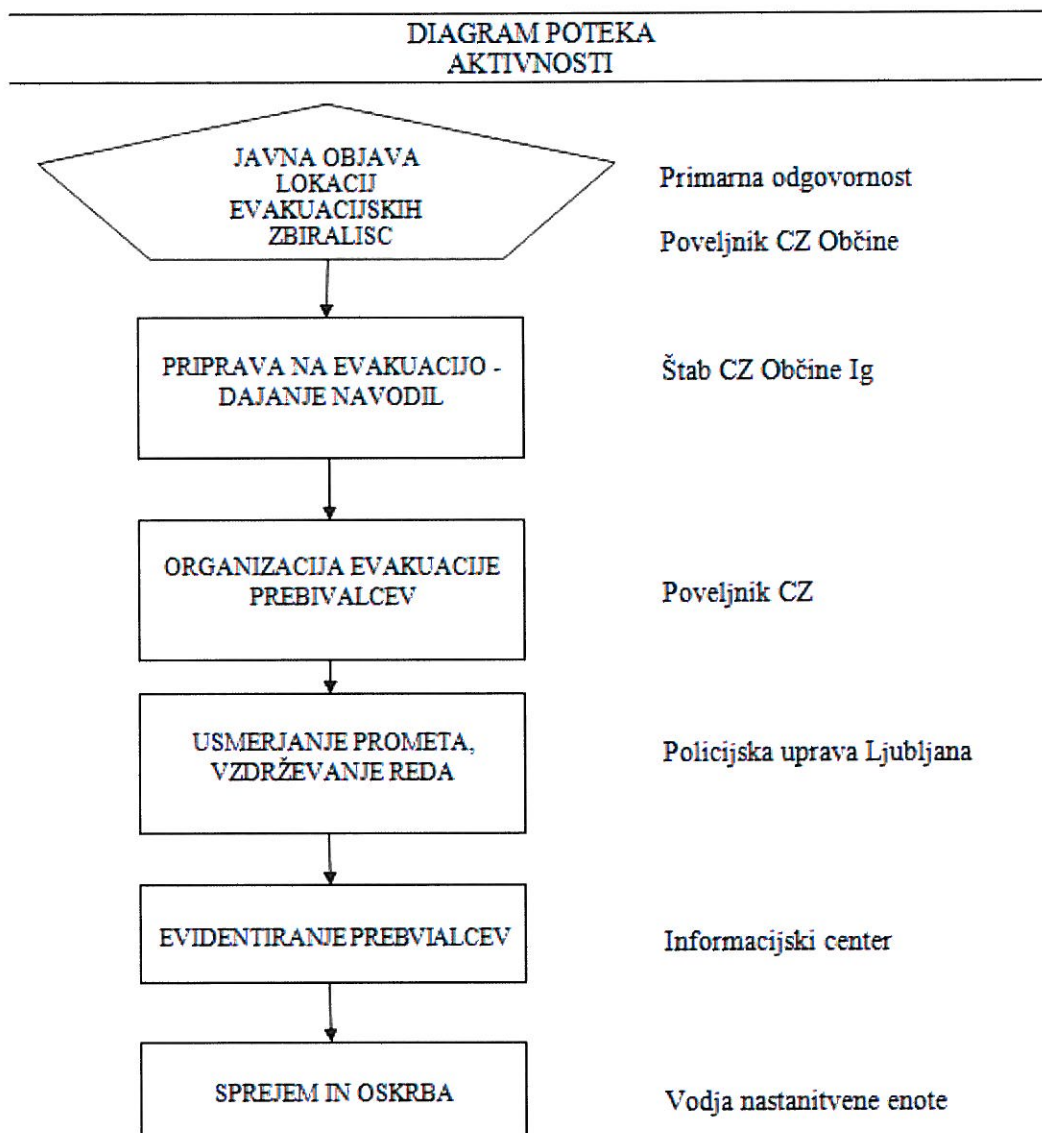
Prostorski, urbanistični, gradbeni in drugi tehnični ukrepi se uveljavljajo pri načrtovanju in urejanju prostora ter naselij in pri graditvi objektov z namenom, da se preprečijo oziroma zmanjšajo škodljivi vplivi potresa ter da se omogoči ZRP. Med te ukrepe spadajo tudi:

- določitev in ureditev lokacij za postavitev začasnih prebivališč,
- določitev in ureditev lokacij odlagališč za začasno odlaganje ruševin in drugih materialov,
- zagotovitev površin za pokop večjega števila umrlih ljudi in poginulih živali,
- določitev odlagališč posebnih odpadkov,
- določitev in ureditev lokacij oziroma objektov za zbiranje in začasno skladiščenje nevarnih snovi iz gospodinjstev, industrije in drugih dejavnosti,
- vzpostavitev komunikacij in določitev obhodnih poti.

P-2.1.1.1	Seznam članov štaba CZ občine
P-2.2.6	Seznam podjetij, zavodov in drugih organizacij, katerih dejavnost je posebnega družbenega pomena za ZiR
P-2.2.7	Seznam vodilnih oseb v občini, ki jih ReCO obvešča o izrednih dogodkih
P-2.2.8	Seznam članov komisije za ocenjevanje poškodovanosti in uporabnosti objektov
P-7.1	Metodologija za ocenjevanje škode



## 8.1.2 Evakuacija



Evakuacija je organiziran umik prebivalcev z ogroženega na varnejše območje in se izvaja, če ni mogoče z drugimi ukrepi zagotoviti njihove varnosti.

Evakuacijo lahko odredi **vlada** ali **župan** prizadete občine, v nujnih primerih pa tudi pristojni **poveljnik CZ občine Ig**.

Prebivalci se ob potresu praviloma ne evakuirajo z območja, ki ga je prizadel potres; če je le mogoče, se uredijo nastanitvene zmogljivosti na prizadetem območju, čim bližje njihovim domovom. Če vseh ni mogoče namestiti na lokacije v domači občini, se del prebivalcev evakuira v sosednje, neprizadete občine ali regije, ki so čim bližje njihovim domovom.

Navedene naloge koordinira občinski štab CZ ob pomoči poverjenikov, svetov vaških skupnosti in gasilskih društev.

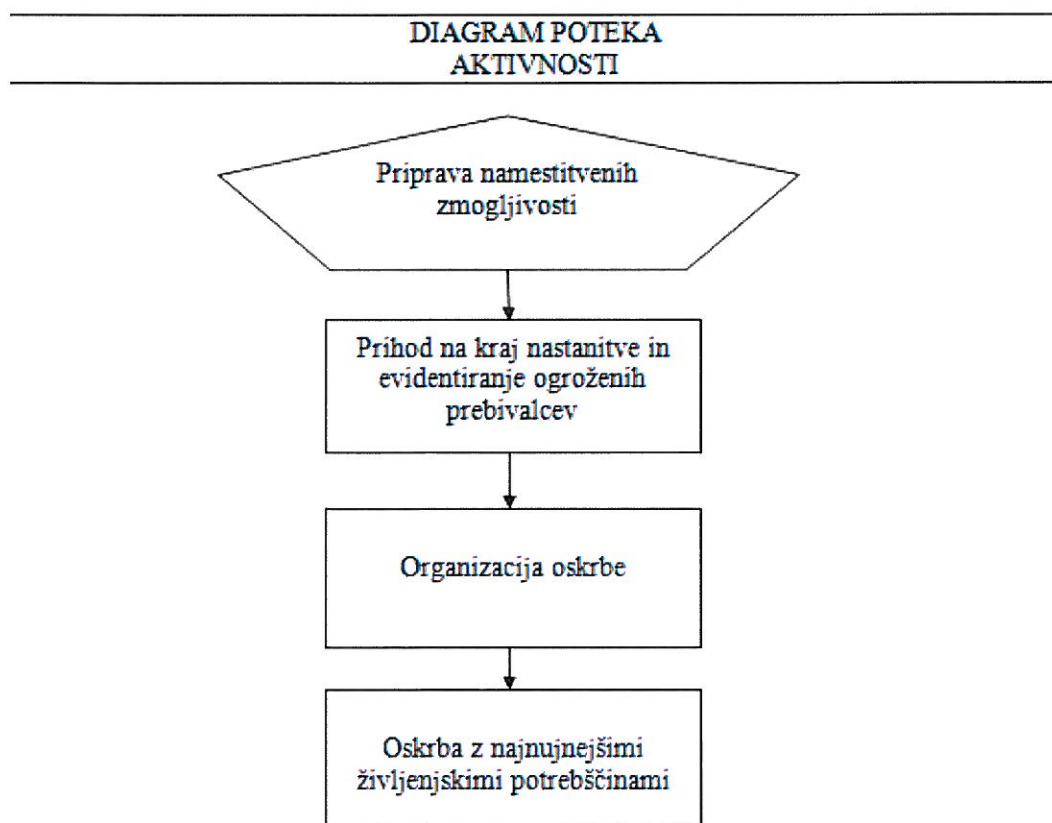
Z ogroženega območja prednostno evakuiramo nekatere skupine prebivalcev, zlasti bolne in ostarele, invalide, rekonvalescente, nosečnice ter matere in samohranilce z nepreskrbljenimi otroki.

Evakuacija lahko obsega tudi nujno preselitev živine in drugih domačih živali, kulturne dediščine ter dobrin, ki so nujne za življenje.

Evakuacijo organizira občina skladno z načrtom zaščite in reševanja. Pri evakuaciji sodelujejo enote CZ, gasilci, Policija po potrebi tudi Slovenska vojska. V kolikor se izvaja evakuacija na območju dveh ali več občin jo usmerja in usklajuje poveljnik CZ.

Glede na način pozidave v občini (večinoma pritlične in enostanovanjske hiše) poseben načrt evakuacije z določitvijo evakuacijskih poti in zbirališč ni potreben. Načrtčasne evakuacije pripravijo samo organizacije, ki upravljajo objekte, kjer se zbira večje število ljudi (Osnovna šola Ig, Vrtec Ig, CUDV Draga, Zavod za prestajanje kazni zapora Iga). Ker nobena javna zgradba v občini razen šole ni povsem varna, se lahko omogoči ponoven vstop v zgradbe šele po presoji poškodovanosti oz. uporabnosti zgradbe. V primeru poškodovanosti javnih in upravnih zgradb, bi se nemoten potek dejavnosti zagotovilo v okviru razpoložljivih nepoškodovanih javnih prostorov. ogroženih in prizadetih prebivalcev se izvaja, če ni mogoče z drugimi ukrepi zagotoviti njihove varnosti. Evakuacijo lahko odredi župan, v nujnih primerih pa tudi poveljnik CZ. Če je nevarnost huda in neposredna, določi območje evakuacije vodja intervencije, v skladu z vrsto in obsegom nevarnosti.

### 8.1.3 Sprejem in oskrba ogroženih prebivalcev



Oskrba ogroženih prebivalcev na kraju nesreče se izvaja v primerih, ko morajo prebivalci zaradi ogroženosti življenja zapustiti domove. Zberejo se na predvidenih varnih mestih (sprejemališčih) v bližini stalnih bivališč. Oskrba ogroženih prebivalcev zajema sprejem, nastanitev in oskrbo s hrano, pitno vodo, obleko in drugimi življenjskimi potrebščinami. Če se zaradi posledic nesreče prebivalci dalj časa ne morejo vrniti na svoje domove, se jih premesti v evakuacijske sprejemne centre oziroma poišče možnost za trajno nastanitev.

Občina za začasno nastanitev in oskrbo prizadetih prebivalcev izvaja:

- evidentiranje ogroženih prebivalcev
- urejanje sprejemališč za evakuirane,
- urejanje začasnih bivališč, (če je le mogoče prebivalce namestimo v zidane objekte, oziroma v bivalnike, v nujnih primerih pa v šotore),
- nastanitev prebivalstva,
- oskrba z najnujnejšimi življenjskimi potrebščinami, (pitno vodo, hrano, obleko, električno energijo, nujno zdravstveno oskrbo, psihološko pomočjo, obveščanjem in izobraževanje šoloobveznih otrok
- zbiranje in razdeljevanje humanitarne pomoči.

Začasno nastanitev odreja poveljnik CZ občine, za izvedbo poskrbi in usklajuje štab CZ ob pomoči poverjenikov, svetov vaških skupnosti in gasilskih društev.

Nastanitev se zagotavlja le, če morajo biti prebivalci evakuirani več kot šest ur ponoči in v primeru zelo slabega vremena.

Župan lahko izjemoma odredi, da morajo lastniki ali uporabniki stanovanjskih hiš začasno sprejeti v stanovanje evakuirane ter ogrožene osebe, če njihove nastanitve ni mogoče zagotoviti na drug način.

Če potrebe po nastanitvi in oskrbi ogroženih prebivalcev presegajo možnosti občine, občina lahko zaprosi za pomoč državo.

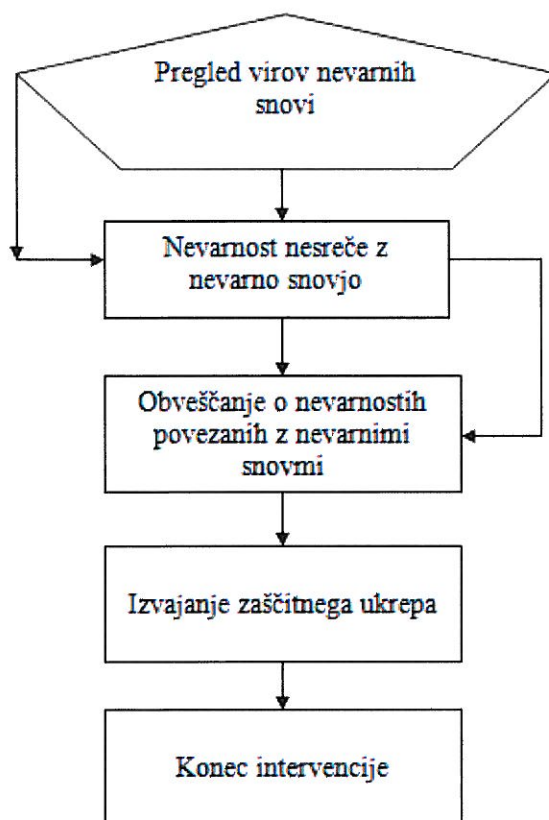


### 8.1.4 Radiološka, kemijska in biološka zaščita

---

#### DIAGRAM POTEKA AKTIVNOSTI

---



Ob potresu obstaja velika nevarnost, da zaradi poškodb na objektih in napravah, kjer se proizvajajo, uporabljajo, hranijo ali prevažajo nevarne snovi, pride do nenadzorovanega uhajanja teh snovi v okolje. Na celotnem prizadetem območju je potrebno pooprstiti nadzor nad nevarnimi snovmi in ravnanjem z njimi.

RKB- zaščita, obsega:

- evidentiranje virov tveganja zaradi nevarnih snovi,
- izvidovanje nevarnih snovi v okolju (detekcija, identifikacija, dozimetrija, preprostejše analize),
- ugotavljanje in označevanje meja kontaminiranih območij,
- ugotavljanje prenehanja radiološke in kemijske nevarnosti,
- jemanje vzorcev za analize in preiskave,
- usmerjanje, usklajevanje in izvajanje zaščitnega ukrepa,
- dekontaminacija ljudi in opreme,
- zbiranje in odstranjevanje nevarnih snovi

Nadzor nad iztekanjem nafte in naftnih derivatov in drugih nevarnih snovi izvajajo prebivalci, gospodarske družbe, zavodi in druge organizacije, ki uporabljajo in prevažajo ali skladiščijo nevarne snovi (Silvaproduct), bencinski servis (PETROL), občina ter pristojni državni organ.

Posebej je potrebno izvajati nadzor v prometu in gospodinjstvih. Potrebno je organizirati tudi zbiranje ter odstranjevanje raznih kemikalij, ki se nahajajo na območjih, ki jih je prizadel potres.

RKB-zaščito organizirajo in pri izvajanju zaščitnega ukrepa sodelujejo gospodarske družbe, zavodi in druge organizacije, ki v svojem delovnem procesu uporabljajo, proizvajajo, prevažajo ali skladiščijo nevarne snovi ter občina skupaj z gasilsko enoto širšega pomena, ki deluje pri v okviru Gasilske zveze Ig.

Podjetje KEMIS d.o.o. Radomlje na podlagi pogodbe posreduje v primerih, kjer so udeležene nevarne snovi.

Praviloma identifikacijo, dozimetrijo in jemanje vzorcev na terenu izvajajo regijske enote za RKB izvidovanje ter za zahtevnejše primere tudi državne enote. Po potrebi se za ugotavljanje nevarne snovi preko ReCO zaprosi za pomoč mobilne ekološke laboratorije (npr. ELME - ekološki laboratorij z mobilno enoto pri Inštitutu Jožef Štefan ali MEEL pri Zavodu za zdravstveno varstvo Maribor- glej prilogo P-46). Ravno tako se po potrebi preko ReCO zaprosi za pomoč državnega pogodbenega podjetja za odvoz nevarnih snovi.

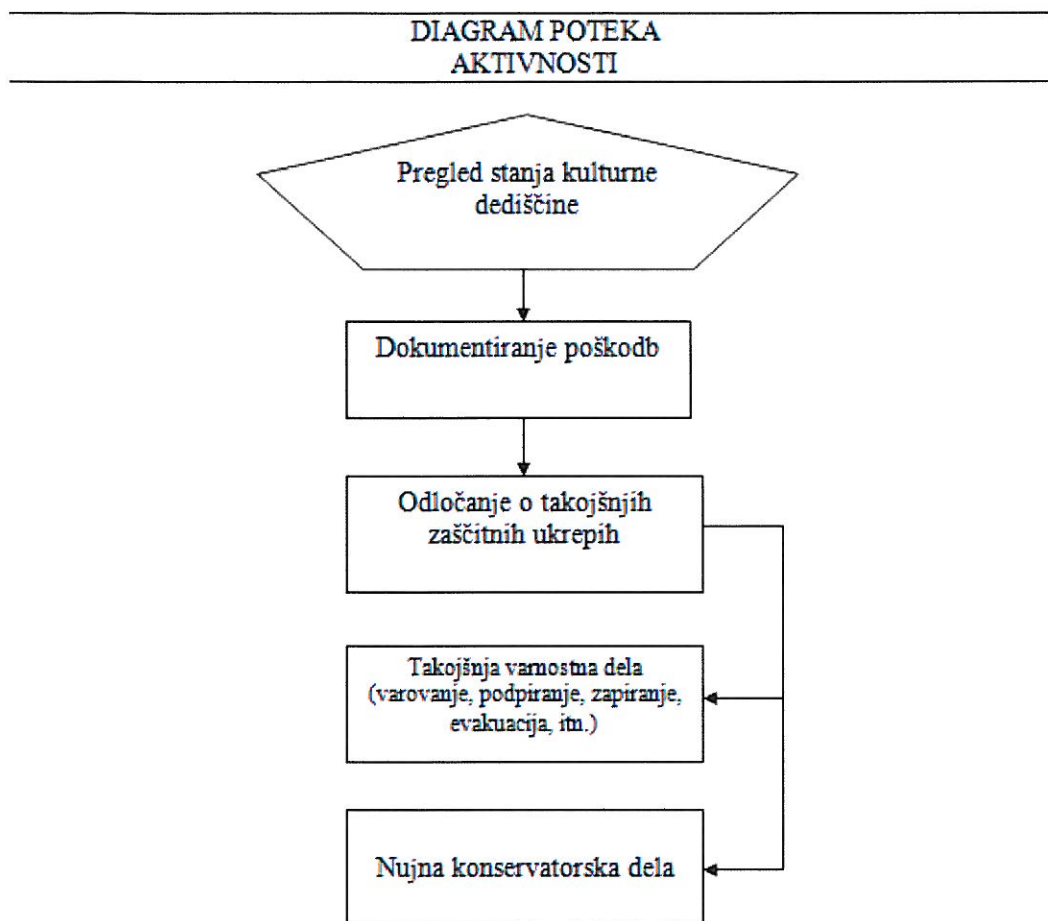
Občinske enote za RKB-zaščito pregledajo prizadeto območje in izvajajo predvsem dekontaminacijo, hkrati pa pomagajo prebivalcem pri izvajanju zaščitnih ukrepov in dekontaminaciji vode, hrane, živine, krme, opreme, tehničnih sredstev, objektov, javnih površin in drugih sredstev.

Vse sile, ki intervenirajo na območju, pri katerem je možno da pride do nenadzorovanega uhajanja nevarnih snovi v okolje, morajo imeti zagotovljeno osebno zaščitno opremo (zaščitne maske z ustreznimi filtri, izolirni dihalni aparati, gumijasti kombinezoni).

Ob pojavu večje onesnaženosti z nevarnimi snovmi, ko občina nima ustreznih strokovnih ekip, poveljnik CZ občine Ig zaprosi poveljnika CZ za ljubljansko regijo za pomoč.

<p><b>P-20 Pregled stacionarnih virov nevarnih snovi</b> <b>P-21 Pregled začasnih odlagališč za nevarne odpadke</b> <b>P-27 Pregled strokovnih služb s področja nevarnih snovi</b></p>
------------------------------------------------------------------------------------------------------------------------------------------------------------------------------------------------

## 8.1.5 Zaščita kulturne dediščine



Zaščita kulturne dediščine obsega priprave in izvajanje ukrepov za zmanjšanje nevarnosti ter preprečevanje škodljivih vplivov potresa na kulturno dediščino. Priprave in ukrepe za zaščito kulturne dediščine izvajajo lastniki in uporabniki oziroma upravljavci kulturne dediščine, organizacije za varstvo kulturne dediščine, občina in država. Pri izvajanju zaščite kulturne dediščine ob nesreči po potrebi sodelujejo tudi razpoložljive enote in službe Civilne zaščite, gasilske enote ter druge sile za zaščito, reševanje in pomoč.



Kulturna dediščina se identificira na osnovi mednarodnega razpoznavnega znaka varstva kulturnih dobrin. S tem znakom naj bi bili označeni vsi kulturni spomeniki pomembni za kulturno in duhovno dediščino naroda

Slika 8: Označevanje nepremičnih kulturnih spomenikov

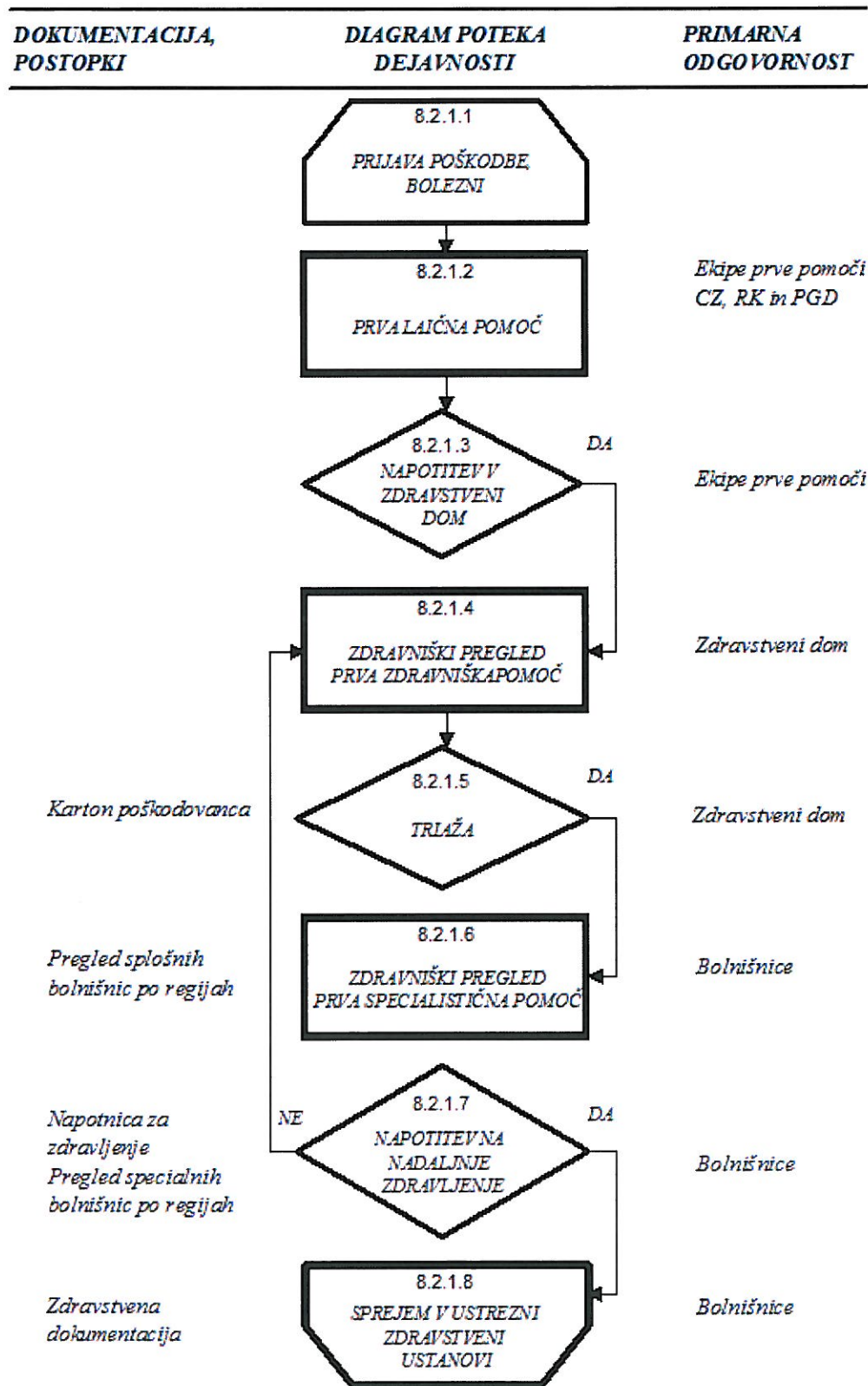
Ministrstvo, pristojno za kulturo, vodi register nepremične kulturne dediščine, ki je osrednja zbirka podatkov o tej dediščini na območju Republike Slovenije. Dostopen je na spletni strani <http://rkd.situla.org>.

V kolikor je prišlo do poškodb kulturne dediščine lahko njihovi upravljavci zaprosijo za pomoč tudi enote in službe za zaščito, reševanje in pomoč. Za pomoč upravljavci ali občina zaprosijo tudi ustrezne strokovnjake za varstvo kulturne dediščine.

Stavbno kulturno dediščino je treba čim prej zavarovati pred vremenskimi vplivi, premično pa premestiti v ustrezne nepoškodovane objekte, kjer se lahko izvedejo tudi najnujnejša konservatorska dela.

## 8.2 Naloge ZRP

### 8.2.1 Prva pomoč in nujna medicinska pomoč



Slika 12: Nujna medicinska pomoč

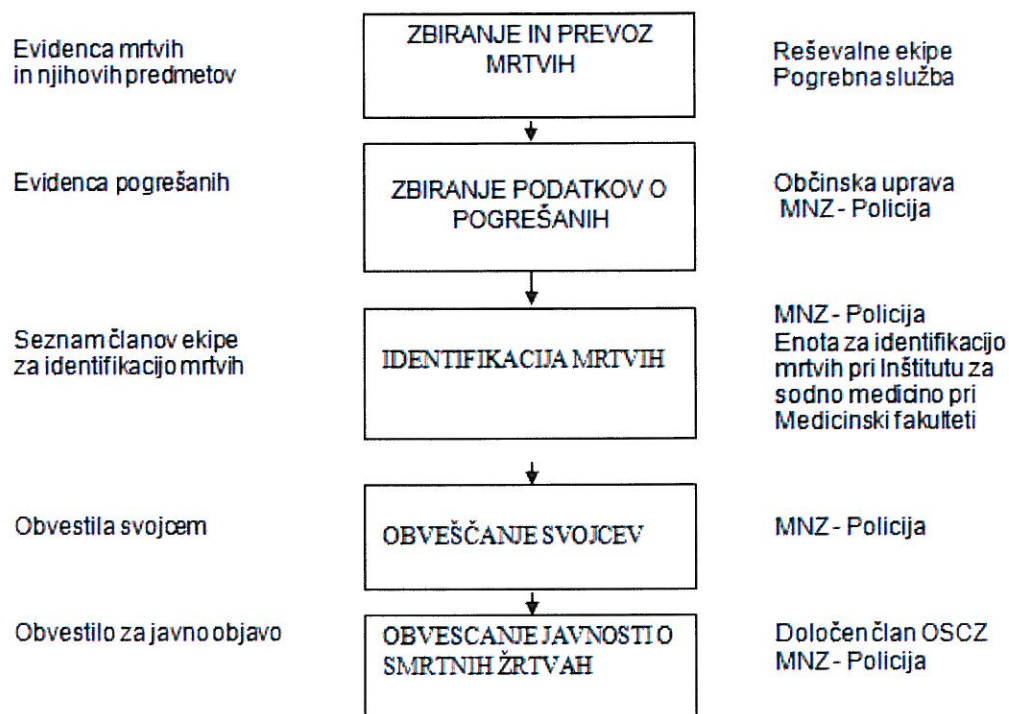


V okviru nujne medicinske pomoči ob potresu se izvajajo le najnujnejši ukrepi za ohranitev življenja in varovanje zdravja ljudi na prizadetem območju. To so predvsem:

- nujna (laična) pomoč, ki jo dajejo ekipe prve pomoči Civilne zaščite občine,
- nujna zdravstvena pomoč, ki jo daje medicinsko osebje bodisi na terenu ali pa v ustreznih zdravstvenih ustanovah (Zdravstvena postaja Ig),
- nujna specialistična zdravstvena pomoč, ki jo zagotavljajo splošne in specialne bolnišnice (v Ljubljani),
- izvajanje higienskih in protiepidemijskih ukrepov, ki jih izvajajo različne službe pod nadzorstvom zdravstvenega inšpektorata in pristojnih zavodov za zdravstveno varstvo,
- oskrba z zdravili, sanitetnim materialom in opremo ter
- identifikacija mrtvih.

Delovanje zdravstvene službe ob naravnih in drugih nesrečah je urejeno s predpisi Ministrstva za zdravje o delu zdravstvene službe ob naravnih in drugih nesrečah.

Ekipe prve pomoči CZ se (na podlagi odločitve poveljnika CZ občine Ig) aktivira takrat, kadar zaradi velikega števila poškodovanih v rušilnem potresu pomoč rednih zdravstvenih služb ni zadostna.



Slika 13: Identifikacija mrtvih

Ob rušilnem potresu in po oceni razmer ter aktiviranju sil in sredstev za zaščito reševanje in pomoč (reševalne ekipe, pogrebna služba, enota za identifikacijo mrtvih pri Inštitutu za sodno medicino pri Medicinski fakulteti, policija) se pristopi k odkrivanju, zbiranju in prevozu mrtvih na zbirne centre ter njihovo identifikacijo. Prevozi in pokopi umrlih se izvede na krajevno običajen način. Občina za pokop velikega števila mrtvih v prostorskem aktu predvidi

dodatno lokacijo. Obveščanje svojcev in obveščanje javnosti o smrtnih žrtvah izvajajo policija in določen član štaba CZ občine.

### **8.2.1.2 Psihološka pomoč**

Za rušilni potres sta značilni nenadnost in silovitost. Preživeli ob rušilnem potresu praviloma doživijo hud stres in potrebujejo tudi psihološko pomoč. Psihološko pomoč ob potresu preživelim nudijo različni strokovnjaki (psihologi, terapevti, duhovniki).

Psihološko pomoč preživelim organizira Občina (Štab CZ Občine Ig) v sodelovanju s strokovnimi službami. V ta namen so pripravljene zgibanke prve psihološke pomoči preživelim v nesreči, z napotki, kako naj si pomagajo in kje lahko dobijo strokovno pomoč, če jo potrebujejo. Za zgibanke Občina zaprosi URSZR, preživelim se delijo ob nesreči.

V vse programe usposabljanja pripadnikov sil za ZRP morajo biti vključene vsebine prve psihološke pomoči.

## 8.2.2 Prva veterinarska pomoč

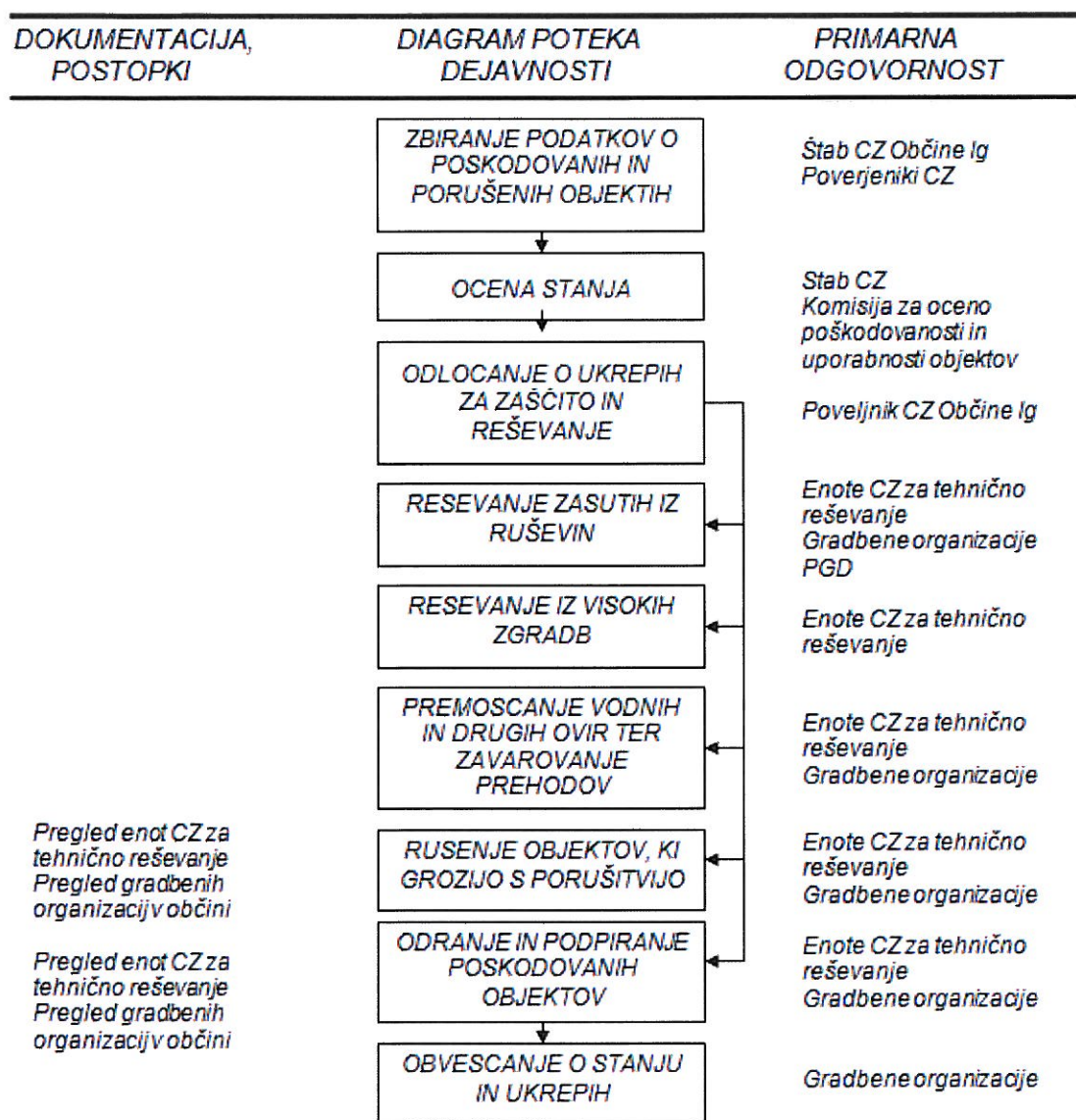
DOKUMENTACIJA, POSTOPKI	DIAGRAM POTEKA DEJAVNOSTI	PRIMARNA ODGOVORNOST
Seznam veterinarjev in ambulant	ZBIRANJE PODATKOV O POSLEDICAH	Štab CZ Občine Ig Poverjeniki CZ
	(VETERINARSKA) OCENA ZDRAVSTVENE SITUACIJE	Veterinarska služba
	ODLOCANJE O PREVENTIVNIH IN DRUGIH UKREPIH	Veterinarska služba Poveljnik CZ Občine Ig
	ODSTRANJEVANJE IN POKOP ŽIVALSKIH KADAVROV TER DRUGI SANACIJSKI UKREPI	Veterinarska služba PGD lastniki
	POOSTREN NADZOR NAD ŽIVILI ŽIVALSKEGA IZVORA	Veterinarska služba
	SPREMLJANJE EPIDEMIOLOSKE SITUACIJE	Veterinarska služba

Slika 14. Prva veterinarska pomoč

Prva veterinarska pomoč v primeru potresa se izvaja na podlagi navodil, ki jih izda dežurni inšpektor VURS in obsega zbiranje podatkov o poškodovanih in poginulih živalih na prizadetem območju, dajanje prve veterinarske pomoči, zakol, odstranjevanje živalskih trupel in izvajanje drugih higienskih in protiepidemijskih ukrepov.

Naloge prve veterinarske pomoči izvajajo veterinarji oziroma veterinarski zavodi oziroma organizacije (v shemi: veterinarska služba) same v okviru svojih načrtov. Ukrepe spremlja in po potrebi sodeluje član občinskega štaba CZ za veterino. Po potrebi sodelujejo tudi PGD. V kolikor je potrebna pomoč regije ali države, občina zaprosi za pomoč štab CZ za lj. Regijo.

## 8.2.3 Reševanje iz ruševin



Slika 15: Shema reševanja iz ruševin

Ljudje, ki so zasuti v ruševinah, so najpogosteje telesno poškodovani ali potrebujejo psihološko pomoč. Poškodbe so lahko hude in brez hitre pomoči jim mnogi kmalu podležejo. Izkušnje iz potresov pa kažejo, da tudi tisti, ki niso ranjeni, vzdržijo v ruševinah razmeroma kratek čas - dva do tri dni in le v redkih primerih dlje. Prav zato je reševanje iz ruševin pomembna in neodložljiva naloga, ki jo je treba začeti kar najhitreje. Reševanje iz ruševin mora potekati neprekinjeno, podnevi in ponoči, dokler niso rešeni vsi zasuti. Zato mora štab CZ, ki vodi reševalna dela, primerno organizirati delo reševalnih ekip. Aktivnosti vodi član štaba za tehnično reševanje, v dogovoru s poveljnikom CZ občine. Policija izvaja naloge varovanja pomembnih objektov in občasni nadzor. Pri izvajanju teh nalog sodelujejo po potrebi tudi enote SV (po načrtu ravnanja SV ob rušilnem potresu).



Naloge zaščite in reševanja iz sheme opravljajo ekipe CZ za tehnično reševanje in sicer s sodelovanjem ter pomočjo gasilskih enot, gradbenih organizacij, ki imajo ustrezno mehanizacijo, enot kinologov z reševalnimi psi, in enot SV.

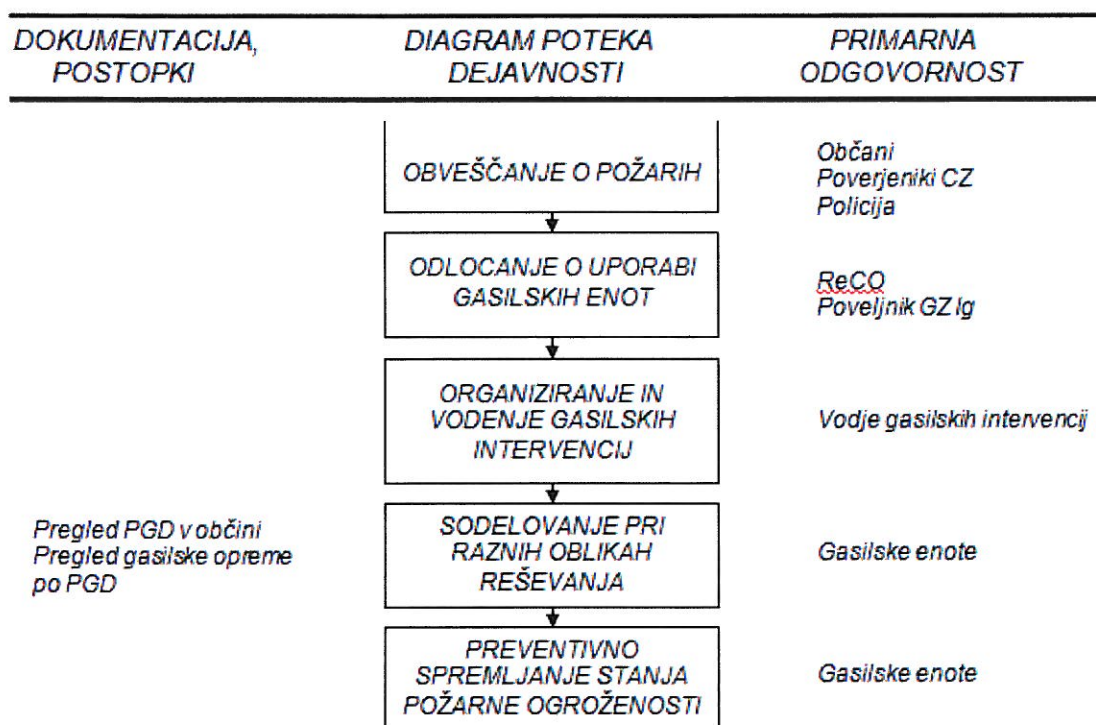
Tehnično reševanje obsega:

- iskanje zasutih ljudi v ruševinah z geofoni in drugimi tehničnimi sredstvi oziroma s psi za iskanje v ruševinah,
- reševanje ljudi in premoženja iz ogroženih in poškodovanih objektov, ruševin ter izpod zemeljskih plazov,
- odstranjevanje ovir na cestah, urejanje zasilnih poti in prehodov ter pomoč pri popravilu komunalne infrastrukture
- premoščanje vodnih in drugih ovir,
- rušenje in odstranjevanje objektov, ki jim grozi, da se porušijo,
- utrjevanje (odiranje in podpiranje) poškodovanih objektov,
- zavarovanje prehodov in poti ob poškodovanih objektih ter odstranjevanje ruševin,
- sodelovanje pri sanaciji posledic nesreč z nevarnimi snovmi v naravnem okolju,
- sodelovanje pri graditvi sanitarno-higienskih objektov,
- urejanje lokacij za začasno nastanitev ogroženih prebivalcev,
- reševanje na vodi in iz vode

## **P - 10 Pregled gradbenih organizacij**



## 8.2.3 Gašenje in reševanje ob požarih



Slika 16: Shema gašenja in reševanja ob požarih

Gašenje in reševanje ob požarih ter eksplozijah obsega:

- preprečevanje nastanka požarov,
- preprečevanje nastanka eksplozij plina in drugih eksplozivnih snovi,
- gašenje požarov ter
- reševanje ob požarih in eksplozijah.

Te naloge izvajajo prostovoljne gasilske enote (PGD, organizirana v GZ Ig). Za usklajenost s štabom CZ skrbi član štaba za gasilstvo.

Gasilske enote sodelujejo tudi pri izvajanju drugih nalog zaščite in reševanja, še posebej pri nudenju prve laične pomoči, reševanju iz visokih zgradb, reševanju ob prometnih nesrečah, pri izvajanju nalog zaščite in reševanja ob nesrečah z nevarnimi snovmi ter pri oskrbi s pitno in sanitarno vodo.

### **8.2.5 Iskanje pogrešanih oseb**

Štab CZ Občine Ig mora kar najhitreje organizirati izvidovanje prizadetega predela in naselja. Do ugotovitve, kje so pod ruševinami ljudje, je mogoče priti na več načinov: s poizvedovanjem pri preživelih prebivalcih porušene in sosednjih stavb ali pri sorodnikih zasutih, s klicanjem in prisluškovanjem, s pregledom posameznih ruševin, z uporabo geofonov ali s posebej za to dresiranimi psi. Za iskanje pogrešanih oseb ob potresu Rdeči Križ Slovenije organizirana tudi enotno poizvedovalno službo.

### **8.2.6 Zagotavljanje osnovnih pogojev za življenje**

Zagotavljanje osnovnih pogojev za življenje ob potresu obsega:

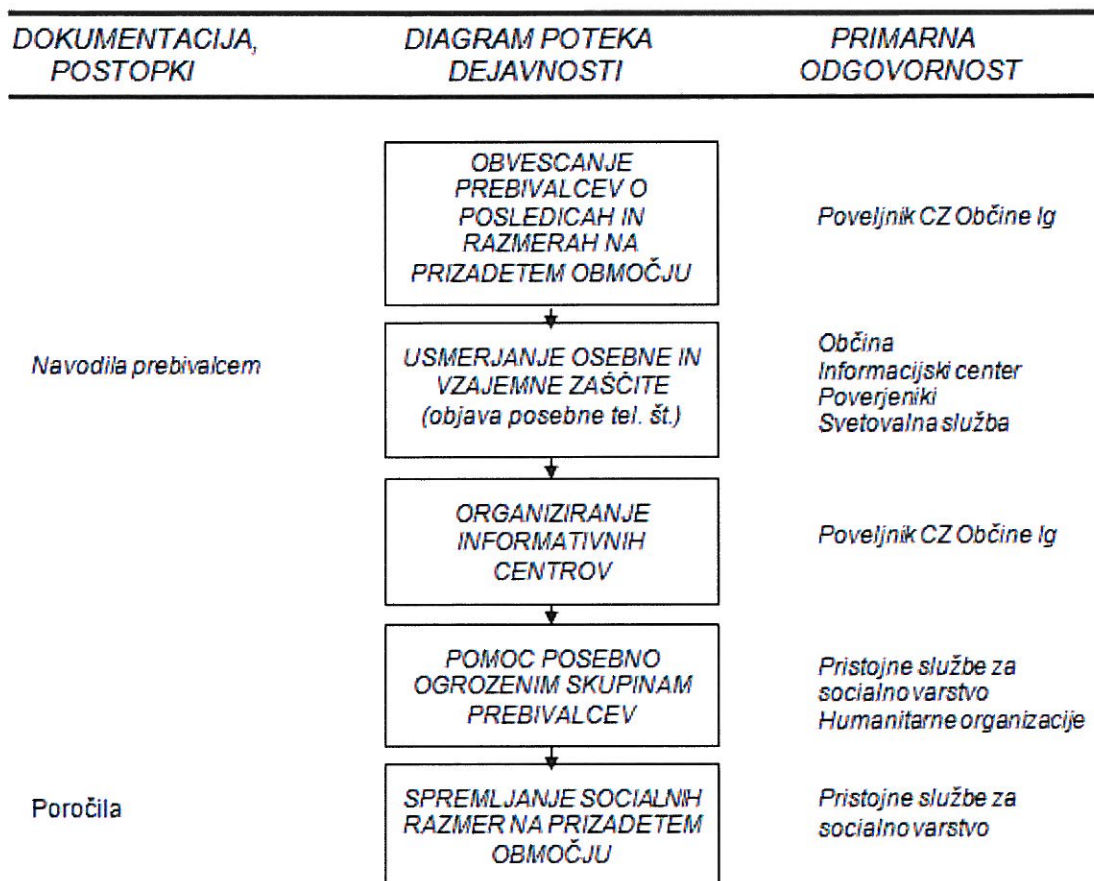
- nujno zdravstveno oskrbo ljudi in živali,
- nastanitev in oskrbo s pitno vodo, hrano, zdravili in drugimi osnovnimi življenjskimi potrebščinami,
- zagotavljanje delovanja nujne komunalne infrastrukture,
- oskrbo z električno energijo,
- zagotavljanje nujnih prometnih povezav,
- zagotavljanje in zaščito nujne živinske krme ter
- zaščito kulturne dediščine.

Za izvajanje nalog na področju zagotavljanja osnovnih pogojev za življenje so zadolžene javne službe in druge organizacije s področja komunalnih dejavnosti ter poveljnik CZ občine Ig.

Občinske sile za zaščito, reševanje in pomoč odpravljajo posledice nesreč, do zagotovitve osnovnih pogojev za življenje.

## 9 OSEBNA IN VZAJEMNA ZAŠČITA

### 9.1 Osebna in vzajemna zaščita



Slika 17: Osebna in vzajemna zaščita

Osebna in vzajemna zaščita obsega vse ukrepe prebivalcev za preprečevanje in ublažitev posledic potresa za njihovo zdravje in življenje ter varnost njihovega imetja takoj oziroma v prvih urah po nesreči.

V okviru osebne in vzajemne zaščite prebivalci izvajajo ukrepe za osebno in vzajemno zaščito, rešujejo ljudi in premoženje v družini, stanovanjski stavbi, naselju, podjetju in drugod v neposredni okolici. V okviru osebne in vzajemne zaščite lahko prebivalci opravljajo le manj zahtevne zaščitne in reševalne naloge, ne morejo pa opravljati nalog, ki zahtevajo temeljito strokovno znanje in za katere so potrebna zahtevna tehnična sredstva.

Za organizacijo, razvoj in usmerjanje osebne in vzajemne zaščite skrbi občina (strokovni delavec v občinski upravi ob sodelovanju drugih služb). Pri tem imajo pomembno vlogo poverjeniki za CZ ter informacijski center, ki ga ustanovi občina in v katerih se organizira in izvaja dejavnost, ki prispeva k normalizaciji razmer na prizadetem območju. Pomembno vlogo pri izvajanju osebne in vzajemne pomoči imajo tudi pristojne službe za socialno varstvo ter človekoljubne organizacije.

Osveščanje občanov o pomembnosti potresno varne gradnje in ukrepih ob potresu se izvaja prek medijev (spletna stran, občinsko glasilo Mostiščar). V sodelovanju z gasilci se organizirajo redne vaje evakuacije in drugih potrebnih ukrepov v šoli, in v vrtcu.

Pri izvajanju osebne in vzajemne zaščite po potresu imajo pomembno vlogo svetovalne službe (prostovoljci – psihologi, duhovniki, socialni in zdravstveni delavci), poverjeniki za CZ ter informativni centri, ki jih ustanovi občina in v katerih se organizira in izvaja dejavnost, ki prispeva k normalizaciji razmer na prizadetem območju.

Prebivalci prostovoljci poskrbijo na svojih območjih za varovanje premoženja. Objava posebne telefonske številke za posredovanje informacij o ravnanju občanov. Navodila prebivalcem za ravnanje med potresom in po potresu se nahajajo tudi na internetni strani URSZR.

Navodila prebivalcem za ravnanje med potresom in po potresu se nahajajo tudi na internetni strani URSZR.

## 10 OCENJEVANJE ŠKODE

Ocenjevanje škode ob potresu zajema ocenjevanje poškodovanosti objektov in ocenjevanje škode, ki se praviloma opravljata skupaj.

Ker je ugotavljanje poškodovanosti in z njo povezane uporabnosti gradbenih objektov podlaga za večino dejavnosti za vzpostavitev normalnega življenja na prizadetem območju, mora biti opravljeno v najkrajšem možnem času.

Poškodovane objekte je potrebno čim prej evidentirati, oceniti njihovo uporabnost in škodo. Za evidentiranje poškodovanih objektov je zadolžena Občinska komisija za ocenjevanje škode ob naravnih in drugih nesrečah, ki sprejema vloge o poškodovanih objektih ter evidentira nastalo škodo. Podatke ji sporočajo lastniki in uporabniki objektov na telefonsko številko, ki jo za ta namen objavi občina.

Občinska komisije za ocenjevanje škode ob naravnih in drugih nesrečah na podlagi evidentirane poškodovanosti objektov po potresu pripravi grobo oceno škode, ki je tudi podlaga za nadaljnje odločanje o pomoči prizadetim občinam pri zagotavljanju osnovnih pogojev za delo ter pripravo sanacijskih programov.

Poročilo o grobi oceni škode komisija preda poveljniku CZ občine Ig, ki z oceno seznanijo župana občine in ReCO Ljubljana.

Organizacijo ocenjevanja v sodelovanju z občino prevzame izpostava URSZR Ljubljana v svojih prostorih oz. na terenu, občina pa ji nudi pomoč.

Oceno uporabnosti objektov za varno bivanje opravi regijska komisija, ki stopnjo poškodovanosti objektov primerno označi. Pri tem delu ji pomagajo tudi strokovnjaki gradbene stroke iz občine.

Državna in regijske komisije za oceno škode nato popišejo oziroma ocenijo škodo zaradi potresa na podlagi predpisane metodologije za ocenjevanje škode ob naravnih in drugih nesrečah. Pri tem delu jim pomagajo pristojni občinski in državni organi.

Občina v sodelovanju z izpostavo URSZR Ljubljana poskrbi za sprotno obveščanje prebivalcev na prizadetem območju o poteku ocenjevanja uporabnosti poškodovanih objektov in škode ter jim dajala napotke v zvezi s tem.



# 11 RAZLAGA POJMOV IN OKRAJŠAV

## 11.1 Pomen pojmov

- **Epicenter (nadžarišče potresa)** je območje na površju Zemlje, ki leži navpično nad žariščem potresa (hipocentrom) in je zato tudi najbližje žarišču. V epicentru ponavadi nastane najmočnejši in najbolj uničujoč sunek, z oddaljevanjem od epicentra pa intenziteta potresa slabi.
- **Hipocenter (žarišče potresa)** je točka ali območje znotraj Zemlje, kjer se začne potresni pretrg in od koder izhajajo potresni valovi. Opisan je z geografskimi koordinatami in podatkom o globini.
- **Intenziteta (I)** je subjektivna opisna mera za učinke potresa na ljudi, živali, predmete, zgradbe in naravo, ki fizikalno ni definirana. Odvisna je od magnitude potresa, oddaljenosti od nadžarišča, globine žarišča in lokalnih dejavnikov (lokalne geologije in topografije, medsebojnega delovanja tal in zgradb, resonance, usmerjenosti prelomnega pretrga ipd.). Je tudi najpomembnejši podatek za prebivalce, saj z njo opisujemo učinke potresa na ljudi, predmete, zgradbe in naravo. Intenziteta se meri v stopnjah intenzitetnih lestvic brezdimenzionalne veličine (MCS, MSK, EMS, MM, JMA). V Sloveniji se uporablja evropska potresna lestvica EMS-98. Intenziteta je navadno največja v nadžarišču potresa, z oddaljevanjem od nadžarišča pa postopoma slabi. Opredeljena je za omejeno območje, ne za točko, in za skupino ogroženih, ne za posameznika
- **Intenzitetna (makroseizmična, potresna) lestvica** je celoštevilska, opisna lestvica in nima prave fizikalne podlage. Z intenzitetno lestvico skušamo ovrednotiti vpliv potresa na objekte visoke in nizke gradnje, predmete, človeka in spremembe v naravi. Trenutno v svetu uporabljajo naslednje potresne lestvice:
  - Mercalli-Cancani-Siebergovo potresno lestvico (MCS), ima 12 stopenj,
  - Modificirano Mercallijevo lestvico (MM), ima 12 stopenj,
  - Medvedev-Sponheuer-Karnikovo potresno lestvico (MSK), ima 12 stopenj,
  - Evropsko potresno lestvico (EMS), ima 12 stopenj in
  - Japonsko potresno lestvico (JMA), ima 7 stopenj.
  - V Sloveniji se uporablja evropska potresna lestvica EMS-98.
- **Magnituda (M)** je instrumentalno določena brezdimenzijska številka mera velikosti potresa in ocena za sproščeno energijo v njegovem žarišču. Vsak potres ima le eno vrednost magnitude (neodvisno od mesta opazovanja) in več vrednosti intenzitete (glede na opazovano naselje). Izračun magnitude temelji večinoma na zapisih različnih vrst potresnega valovanja. Magnituda nima določene zgornje vrednosti, izjemoma preseže vrednost 9. Največja izmerjena magnituda je dosegla vrednost 9,5 pri potresu v Čilu leta 1960, ocenjena magnituda najmočnejšega potresa v Sloveniji pa je 6,8 pri potresu na Idrijskem leta 1511.

- **Potres** je tresenje tal in sevanje potresne energije (potresno valovanje), ki nastane ob nenadni sprostitvi nakopičenih tektonskih napetosti v Zemljini skorji ali zgornjem delu zemeljskega plašča. Večino potresov povzroči prelomni pretrg in zdrs tektonskih plošč, pogosto pa tudi ognjeniška in magmatska dejavnost ali druge nenadne spremembe mehanske napetosti v Zemlji.
- **Potresna nevarnost** (angl. seismic hazard) je naravna danost za pojav potresa. Določena je verjetnostno (z verjetnostjo prekoračitve) ali deterministično.
- **Potresna ranljivost** (angl. seismic vulnerability) je občutljivost ogroženega (ljudi, stavbe, materialne dobrine itn.) za potres. Je lastnost stavbe oziroma ogroženega (in ne lokacije) ter je obratno sorazmerna potresni odpornosti. Ranljivost lahko opišemo s pričakovano stopnjo izgub ali poškodb objektov, ki bi nastale ob potresu določene stopnje intenzitete ali pospeška tal.
- **Potresna ogroženost** (angl. seismic risk) so pričakovane družbene in ekonomske posledice potresa. Je verjetnostni pojem in je odvisna od potresne nevarnosti, potresne ranljivosti stavb, gostote naseljenosti in časa izpostavljenosti.
- **Prelom** je razpoka (ali sistem razpok), vzdolž katere sta v nasprotnih smereh zdrsnila kamninska bloka.
- **Seizmograf** je občutljiva naprava za zapisovanje nihanja tal (podlage seizmografa). Zapise seizmografov uporabljamo za določitev magnitude potresa in lokacije žarišča ter za različne seizmološke analize.
- **Seizmologija** je veda o potresih in z njimi povezanih pojavih. Tesno je povezana s fiziko Zemljine notranjosti, tektoniko in geologijo. Je del geofizike, ki spada med naravoslovne znanosti.
- **Škoda** obsega ekonomske izgube, ocenjene po nesreči.

## 11.2 Razlaga okrajšav

ARSO	Agencija Republike Slovenije za okolje
CORS	Center za obveščanje Republike Slovenije
CZ	Civilna zaščita
CZ RS	Civilna zaščita Republike Slovenije
DARS	<b>Družba za avtoceste Republike Slovenije</b>
DRSC	Direkcija Republike Slovenije za ceste
ELES	Elektro Slovenija d.o.o.
EMS	Evropska potresna lestvica
EU	Evropska Unija
GŠ SV	Generalštab Slovenske vojske
GZ	<b>Gasilska zveza</b>
I	Intenziteta potresa
M	<b>Magnituda potresa</b>
MCS	Mercalli-Cancani-Siebergova potresna lestvica
KARITAS	<b>Mednarodna organizacija za humanitarno pomoč Rimskokatoliške cerkve</b>
MEEL	Mobilni ekoiloški laboratorij pri Zavodu za zdravstveno varstvo
Maribor MNZ	Ministrstvo za notranje zadeve
MOP	Ministrstvo za okolje in prostor
MSK	Medvedev-Sponheuer-Karnikova potresna lestvica
NMP	Nujna medicinska pomoč
OKC PU	Operativno komunikacijski center policijske uprave
P	<b>Priloga</b>
PGD	<b>Prostovoljno gasilsko društvo</b>
ReCO	<b>Regijski center za obveščanje</b>
RKB	<b>Radiološka, biološka, kemična zaščita</b>
RKS	Rdeči križ Slovenije
RS	Republika Slovenija
STA	Slovenska tiskovna agencija
SV	Slovenska vojska
URSZR	Uprava republike Slovenije za zaščito in reševanje
VURS	Veterinarska uprava Republike Slovenije
ZARE	<b>Radijske zveze v sistemu zaščite in reševanja</b>
ZD	<b>Zdravstveni dom</b>
ZIR	<b>Zaščita in reševanje</b>
ZRP	<b>Zaščita, reševanje in pomoč</b>

## **12 PRILOGE IN DODATKI**

### **12.1 SEZNAM PRILOG**

Seznam prilog iz Prilog in obrazcev URSZR

